

## Denizli Geleneksel Konut Mimarisinin Değişim Sürecinin Altıntop Mahallesi Örneğinde İrdelenmesi

Öncü BAŞOĞLAN AVŞAR

Pamukkale Üniversitesi, Mimarlık ve Tasarım Fakültesi, Mimarlık Bölümü, Denizli, Türkiye

Geliş Tarihi (Received) : 21.03.2014 - Kabul Tarihi (Accepted) : 13.06.2014

### Özet

Bu çalışmanın amacı; geleneksel konut mimarisinden apartman mimarisine geçiş sürecinde değişen-dönüşen sosyo-mekânsal ilişkilerin konut mimarisi üzerindeki yansımalarının-etkilerinin Altıntop Mahallesi örneğinde incelenerek, değişim-dönüşüm dinamiklerinin geleneksel konut mimarisi bağlamında etkilerinin tespit edilmesidir. Bu tespitlerin, geleneksel konut dokuları ve dokuları oluşturan evlerin bütüncül olarak korunması-yaşatılmasına yönelik gerek akademik-bilimsel gerekse uygulama düzeyindeki çabalara katkıda bulunacağı düşünülmektedir. Çalışma üç aşamadan oluşan bir metodolojik çerçevede yürütülmüştür. Birinci aşamada; örneklem alanı olarak belirlenen Altıntop Mahallesi'ndeki geleneksel konut dokusu izleri taşıyan konutlar alan tespit ve gözlem-fotoğraflama çalışmaları ile tipolojik açıdan incelenmiştir. İkinci aşamada, tipolojik inceleme sonuçları Denizli evleri ya da konut mimarisi üzerine yapılmış çalışmalar ile birlikte yorumlanarak, geleneksel konut mimarisinin zaman-mekân bağlamındaki değişim-dönüşüm süreci kronolojik olarak evrelere bölünmüştür. Üçüncü aşamada ise; geleneksel doku bütünlüğü sergileyen konutlar tarihsel evrelere göre analiz edilerek, korunması-yaşatılması yönünde birtakım öneriler geliştirilmiştir.

**Anahtar Kelimeler:** Denizli, kültürel miras, kentsel miras, geleneksel konut

## Evaluation the Change Process of traditional Residential Architecture, in the case of Denizli, Altıntop Quarter

### Abstract

Denizli, being a city of Anatolia, has lost her cultural heritage because of rapid industrial developments. The traditional urban fabric of Ottoman period was almost totally destroyed but there are some parts in the city dating to the years 1950-1980 which carry traditional character. Neighborhood of Altıntop is one of those settlements comprising the last examples of the traditional houses. Being in the contemporary city center, the houses of Altıntop are under pressure of common economical transformations. This study is processed in two cases. First case is the typological analysis of the houses carrying traditional character in the first residential areas of the city – the neighborhoods of Gürcan, Surakapılar, Altıntop, Feslikan. The results are evaluated comparatively with the previous studies about traditional Denizli house and traditional houses of the city are categorized chronologically regarding their spatial transformations. In the second case traditional houses of Altıntop are analyzed according to the categories driven in the first case and several suggestions are developed for the future conservation of the fabric. The aim of the study is to put forward the traditional and spatial values of the cultural heritage which is hidden in the ordinary houses of the neighborhood of Altıntop. Its contribution to knowledge intends to establish guidelines for the conservation of the cultural heritage in the future planning studies.

**Key Words:** Denizli, cultural heritage, urban heritage, traditional house

İletişim Yazarı(Correspondence): Öncü BAŞOĞLAN AVŞAR e-posta (e-mail): oncu\_avsar@pau.edu.tr

ISSN : 2147-6683

©2014 Hasan Kalyoncu Üniversitesi Güzel Sanatlar ve Mimarlık Fakültesi

## 1. GİRİŞ

Türkiye büyük kentlerinde 1950 sonrasında yaşanan hızlı sanayileşme-plansız kentleşme süreçlerinin, Anadolu kentlerindeki etkileri, kent merkezleri yakın komşuluğundaki geleneksel karakter gösteren konut alanlarında ortaya çıkan yapı yoğunluğu artışına dayanan değişim-dönüşüm talepleri biçiminde gözlemlenmektedir. Bu çerçevede, Denizli kentinin 1950 sonrası Anadolu kentlerinin mekânsal gelişme sürecini yönlendiren bu süreçten, en olumsuz etkilenen kentlerden biri olduğunu söylemek mümkündür. Kent sahip olduğu mimari mirası büyük oranda kaybetmiştir. Bu noktada, 1976 yılında yaşanan deprem faktörünün kentin fiziksel değişim-dönüşüm sürecindeki belirleyici etkileri de gözardı edilmemelidir (Bektaş, 1977; İnceođlu 1999).

Denizli kenti 1967 tarihli imar planı sonrasında ise tarihi merkez niteliğindeki Kaleiçi-Bayramyeri bölgesinin güneyinde yeni kent merkezi niteliği kazanan Delikliçınar bölgesine doğru yayılmıştır. Dolayısıyla, Kaleiçi-Bayramyeri ve Delikliçınar arasında uzanan bölge ve yakın çevresi, Denizli kentinin ilk konut alanlarını oluşturmuştur (Şekil 1). Bu bölgede, geç Osmanlı dönemine (18.-19. yüzyıllar) tarihlenen geleneksel konut dokusunun varlığı, yapı yoğunluğu artışına dayanan plan kararlarının getirdiği çok katlı/yüksek yoğunluklu yapılaşma talepleri ile yok olma/edilme sürecine girmiştir. Bu yüksek yoğunluklu yapılaşma sürecinin, öncelikle ana caddelere cephe alan parsellerde odaklanması, çok katlı yapılaşmanın tanımladığı ana caddelerin arka planında iki katlı ve bahçeli konutlardan oluşan yirminci yüzyılın ikinci ve üçüncü çeyreğine tarihlenen geleneksel konut kümelerini gerek mekânsal gerekse işlevsel değişim baskısı ile gölgelemeye başlamıştır. Bu alanlar; gerek kent kimliği ya da kent belleği gerekse geleneksel konut dokusu açısından geçmişe dönük bilgi aktarımı sunan mimari miras alanları olarak son derece önemli olup kentin tarihsel geçmişi ile bağ-ilişki kurabileceğimiz kaynak yapıları barındırmaktadır.

Bu çalışmanın amacı; geleneksel konut mimarisinden apartman mimarisine geçiş sürecinde değişen-dönüşen sosyo-mekânsal ilişkilerin konut mimarisi üzerindeki yansımalarının-etkilerinin Altıntop Mahallesi örneğinde incelenerek, değişim-dönüşüm dinamiklerinin geleneksel konut mimarisi bağlamında etkilerinin tespit edilmesidir. Bu tespitler, geleneksel konut dokuları ve dokuları oluşturan evlerin bütüncül olarak korunması-yaşatılmasına yönelik planlama-tasarım ve uygulama düzeyindeki çalışmalara ışık tutması açısından önemlidir. Çalışma iki aşamadan oluşan bir metodolojik çerçevede yürütülmüştür. Birinci aşamada; örneklem alanı olarak belirlenen Altıntop Mahallesi'ndeki geleneksel konut dokusu izleri taşıyan konutlar, alan tespit ve gözlem-fotoğraflama çalışmaları ile tipolojik açıdan incelenmiştir. İkinci aşamada, tipolojik inceleme sonuçları Denizli evleri ya da konut mimarisi üzerine yapılmış çalışmalar ile birlikte yorumlanarak, geleneksel konut mimarisinin zaman-mekân bağlamındaki değişim-dönüşüm süreci kronolojik olarak evrelere bölünmüştür. Bu çerçevede, geleneksel doku bütünlüğü sergileyen konutlar tarihsel evrelere göre analiz edilerek, korunması-yaşatılması yönünde birtakım öneriler geliştirilmiştir.

Bu çalışmanın hem Denizli kentinde korunması gerekli geleneksel konutlara ilişkin mimari mirasın kapsam ve içeriğinin tartışılması, hem de Altıntop Mahallesi'ne ilişkin tasarım-planlama-uygulama çalışmalarına koruma-yaşatma ve yeniden yorumlama arayışlar kapsamında katkı sunacağı düşünülmektedir.

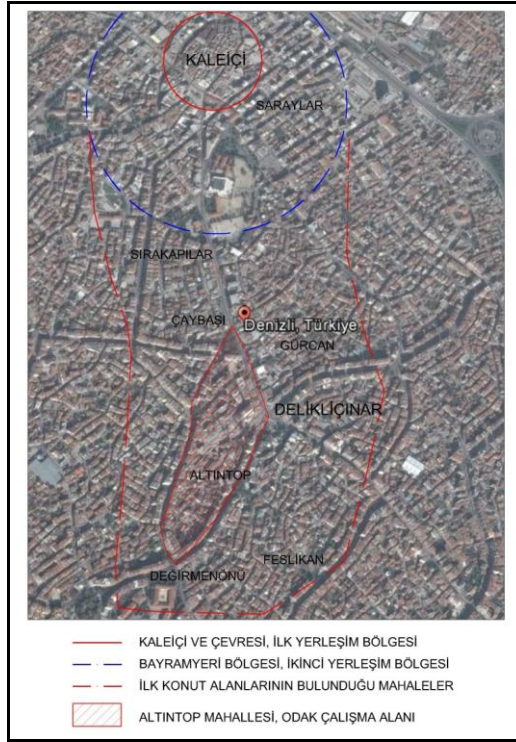
## 2. KONU VE KAPSAM

Bu çalışmanın konusu; Denizli kentini kuzey-güney yönünde kesen-bağlayan Çaybaşı Caddesi ile Lise ve devamında Atatürk Caddesi ile sınırlanan, fiili durumda apartman yapılarından oluşan yüksek yoğunluklu konut ve konut-altı perakende ticaret alanları biçiminde gelişme gösteren kent merkezi güney saçaklanma alanında yer alan Altıntop Mahallesi'dir (Şekil 1). Altıntop Mahallesi'nin konut dokusu ağırlıklı mekânsal ve işlevsel kimliği hızla değişirken, mahalle

## Denizli Geleneksel Konut Mimarisinin Değişim Sürecinin Altıntop Mahallesi Örneğinde İncelenmesi

şakinleri özellikle ticaret potansiyellerine dayanan insan ve araç yoğunluğunun oluşturduğu aşırı kalabalık ve gürültü gibi çevresel etkenler nedeniyle, kentin yeni gelişen konut alanlarına yönelmektedir. Bu süreçte, Altıntop Mahallesi'nde sosyo-mekânsal bir değişim-dönüşüm süreci yaşanmakta, bu bağlamda, konut dokusuna dayanan mimari mirasın işlevsizlik bırakılma ve nüfusuz kalma gibi olgular ile tehdit altında olduğunu söylemek mümkündür.

Alan bütününde yapılan tespit-gözlem çalışmaları sonucunda, Altıntop Mahallesi'nde koruma statüsü altına alınmış tescilli sivil mimarlık eserlerinin yanısıra geçmiş olduğu niteliksiz onarımlar nedeniyle yapı malzemesi ve yapım tekniği, cephe-görünüm karakteri vb. nitelikleri bozulduğu için özgün karakterini yitirmiş, bu nedenle, koruma altına alınmamış çok sayıda konut bulunduğu belirlenmiştir. Ancak, var olan geleneksel konut dokusuna yönelik (tescilli yapılara ilişkin koruma kararları dışında), "bütüncül" anlamda herhangi bir kentsel sit kararı ve/veya korumaya dönük yerel yönetim stratejileri bulunmamaktadır.



Şekil 1. Denizli kentinin gelişim süreci (Avşar, 2014)

### 3. DENİZLİ'NİN MEKÂNSAL GELİŞİM SÜRECİ

Denizli, Çürüksu Vadisi'nde, antik dönemin Laodikeia, Hierapolis, Colassae ve Tripolis gibi önemli kentlerinin yer aldığı bir coğrafyada bulunmaktadır. Yerleşimin temelini il merkezine 6km. kuzeyde, Çürüksu (Lycos) akarsuyunun yanında kurulan Laodikeia antik kenti oluşturur. Laodikeia, Anadolu'yu doğu-batı doğrultusunda kateden doğal anayollardan biri üzerinde yer alması nedeniyle antik çağ boyunca önemli bir düğüm noktası olmuştur. Roma İmparatorluğu döneminde kent önemli bir dokumacılık merkezi olduğu gibi, ticari zenginliği nedeniyle dönemin para piyasasında da ağırlıklı bir yer tutmaktadır. Roma Çağı'nın sona ermesi ve İstanbul'un önem kazanması Akdeniz dünyasının dengelerini değiştirmiş ve Laodikeia da bu gelişmelerden etkilenmiştir. Antik kentin varlık nedeni olan dokuma üretimi büyük oranda düşmüş, bununla

birlikte kentsel yařamın sonuna gelinmiřtir (Tanyeli, 1988: 341). Bu geliřmelerde depremlerin büyük etkisi olmuřtur. 7. yüzyılın ilk yarısında meydana gelen büyük deprem Laodikeia'yı tamamen yıkmıř ve suyuollarını bozmuřtur. Bunun üzerine eski Laodikeia'nın üzerine konuqlandıđı alan terk edilerek bugünkü Denizli'nin bulunduđu kesime yerleřilmeye bařlanmıřtır. Laodikeialılar Kaleiçi merkez olmak üzere Denizli'ye, Bereketli Hisarköy kalesi merkez olmak üzere kale çevresine ve Asartepe'sinin bulunduđu vadi içlerine tařınmıřlardır. Bugün hala ticari kent merkezi niteliđini koruyan Kaleiçi bölgesi kentin ilk yerleřim alanıdır (Şimşek, 2006: 43).

Kaleiçi'ne tařınan Laodikeia (bugünkü Denizli) Bizans döneminde yarı-kırsal bir yapıya sahiptir. Niketas Khoniates kentin Bizans egemenliđinde bulunduđu sırada bir dađın eteđine serpiřtirilmiř birkaç köyden oluřtuđunu ve surla çevrili bir kent olmadıđını yazmıřtır (Khoniates, 1835:163 Tanyeli, 1988: 343). Kentin çevresi surla çevrili olmasa da bugün "Kaleiçi" olarak anılan bölgeyi çevreleyen bir kalesi olduđu bilinmektedir. Birkaç kez Bizanslılar ile Türkler arasında el deđiřtiren kent 1255 tarihinden sonra kesin olarak Türk egemenliđine girmiřtir. 14. yüzyılda Türk kentleřmesinin en önemli belirtisi olan Ahi örgütlenmesi Denizli'de de kurulur. Bu döneme kadar Lâdik adıyla varlıđını sürdüren kent, Tođuzlu-Tonguzlu (Domuzlu) ve nihayet Denizli olarak anılmaya bařlar (Baykara, 1989:11).

14. yüzyıl Denizli için parlak bir dönemdir. İbni Battuta burada yedi cami bulunduđunu, güzel bahçeleri, nehir ve çayırıları olduđunu, çarşılarının güzel olduđunu "pamuktan altın iřlemeli kumař dokunur ki benzeri yoktur; pamuk güzelliđi, sađlam eğrilmiř olması ve dayanıklılıđı ile ünlüdür" ifadeleriyle çađı için zengin ve kalabalık bir kente iřaret etmektedir (Anonim, 1998: 53). Tanyeli'ye (1988: 345) göre Bizans döneminden 14. yüzyıla dek kent kale ve çevresini merkez edinen örgütlü bir yerleřime dođru evrilmiř ve uzun süre kent merkezi dıřında kalan yerleřme alanları seyrek bir yapılařmayla karakterize olacak bir görünümünü korumuřtur. Örneđin, Germiyanođlu Yakub Bey'in Tař Vakfiyesi'nden öğrenildiđine göre Denizli'nin en yođun kesimi olan kale çevresinde 15. yüzyılın bařında bile henüz bahçeler vardır. Kentin 13-15. yüzyıl arasında edindiđi kimlik 20. yüzyıldaki endüstrileřme ve yüksek spekülasyon çađına dek fiziksel yapıda belirleyici olmuřtur (Tanyeli, 1988: 341).

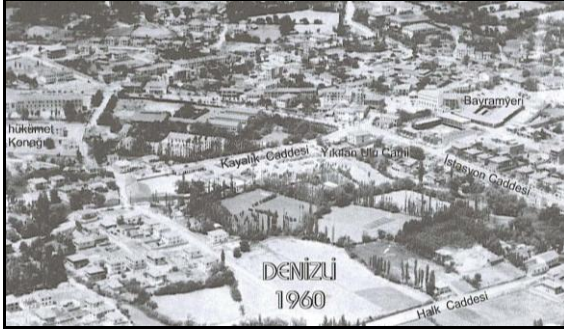
17. yüzyılda Denizli, bađları, bahçeleri, küçük bir kalesi, dükkânları, hanları, tahıl pazarı olan, 3.600 kiremit damlı evi, 24 mahallesi olan bir yerleřim olarak tanımlanmaktadır (Anonim, 1998: 5). 18. yüzyıl sonuna tarihlenen salname kayıtlarından Kaleiçi ile sınırlı olan ticaret alanlarının 631 dükkân ve 248 mađazadan oluřtuđu, Kale dıřında ise yalnızca han, hamam ve kahvehanelerin bulunduđu anlařılmaktadır (Anonim, 1998: 54). Bu mekânsal örgünün, 20. yüzyıl bařlarına kadar sürdüđu ve kale dıřında ticaret alanlarının geliřme sürecinin 19. yüzyıl ortasında gerek belediyenin kurulması (1876) gerekse İzmir-Aydın demiryolunun Denizli'ye dek uzanması ve istasyonun açılmasından (1888) sonra gerçekteřiđi söylenebilir. 19. yüzyılın ikinci yarısında Avrupa'da görülen geliřmelerden Anadolu'nun yerli üretimi olumsuz etkilenirken, Denizli bu geliřmelerden aynı oranda etkilenmemiř, Batı sanayi için ipek, pamuk, yün gibi hammaddelerin temini için yeni bir gelir kaynađı oluřturmuřtur (İnceođlu, 1988: 293). 1950'lere kadar, nüfusu 25.000'leri geçmemiř olan Denizli, biri Kaleiçi-Bayramyeri, diđeri ise Delikliçinar meydanı çevresinde kümelenmiř 7-8 mahalleden oluřmuřtur (Yoldař, 2009: 42).

Cumhuriyet'in ilk yıllarında savařtan yeni çıkan ülkenin kaynakları yetersizdir ve Denizli'nin kırsal görünümünde pek bir deđiřiklik olmamıřtır. T. Toker Atatürk'ün 4 Şubat 1931 yılında Denizli'yi ziyareti sırasında, kentin içinde bulunduđu durumu řöyle anlatmıřtır: "Kent büyükçe bir köy gibiydi. Evlerin çođu tek katlı, zenginlerin evleri ise en çok iki katlı barınaklar halindeydi. Kent plansız, çarşı pazar ve meydanlar düzensizdi." (Anonim, 1998: 63). Bu geleneksel yapı varlıđını 1960'lı yıllara dek büyük ölçüde sürdürmüřtür (Şekil 2). 1950'li yıllara kadar geleneksel kültüre uygun, yerel malzemeli bir veya iki katlı evlerden oluřan doku, 1950'li yıllardan sonra yerini özellikle kent giriřinde ve merkezi bölgede yine iki katlı ama betonarme destekli binalara



## Denizli Geleneksel Konut Mimarisinin Değişim Sürecinin Altıntop Mahallesi Örneğinde İncelenmesi

birakmaya başlamıştır. 1960'lı yıllarda ise üç-dört katlı binalar görülmeye başlamıştır (Yoldaş, 2009: 43).



**Şekil 2.** Denizli'nin 1960 yıllarındaki görünümü (Ataman, 2004: 5)



**Şekil 3.** 1935'li yıllarda Çaybaşı camisi civarı (Önen, 146)

Kentte ilk planlama çalışması 1967 tarihli İller Bankası tarafından hazırlanan nazım imar planı ve uygulama imar planıdır. Bu plan kapsamında, tarihi kent merkezi niteliğindeki Kaleiçi-Bayramyeri Mevkii ile güneydeki Delikliçınar Mevkii arasında uzanan bölgede yüksek yoğunluklu konut alanları ile ticaret alanları gelişmesi öngörüldürken, Kaleiçi ve çevresi merkezi ticaret alanı olarak belirlenmiştir. Bu planda kentin 1995'teki nüfusunun 85.000 olacağı tahmin edilmiştir. Ancak, kent nüfusunun 1967'de 64.000 iken, 1970 yılında 82.000, 1975 yılında ise 107.000'e ulaşmıştır. Nazım imar planının hedefi denetimsiz ve sağlıksız büyüyen kente öncelikli olarak ulaşım sistemini kurgulayarak bir düzen getirilmesi ve teknik altyapı eksikliklerinin giderilmesi yönündedir (Özcan, Özkan, 2012: 238). Bu hedefle ilişkili olarak Kaleiçi ve çevresindeki ticaret alanına ek olarak önerilen Çaybaşı-Çınar-Lise caddelerindeki yüksek yoğunluklu konut-ticaret bölgesi kararları geleneksel konut dokusunun yok olmasında çok etkili olmuştur. Örneğin Çaybaşı Caddesi boyunca sıralanmış tüm geleneksel sivil mimarlık örnekleri yıkılarak yerine 8-9 katlı apartmanlar yapılmıştır. Geleneksel konut dokusuna yok olmasına sebep olan ikinci önemli olay ise 1976 depremidir. Bektaş'a (1977: 54) göre bu depremde 572 ev ağır, 349 ev orta ve 214 ev hafif hasar görmüştür. Depremin zararı sadece şiddetinden değil, depremi bahane ederek geleneksel yapıların dayanıksız olduğu, dolayısıyla yıkılması gerektiği fikrinin yaygınlaştırılmasından da kaynaklanmıştır (Bektaş, 1977:57). Kentin gelişimi 1976 depremi sonrası ile 1980'lerin ortasına kadar bütüncül bir planla değil, birbirinden bağımsız kararlarla üretilmiş mevzii ve ilave imar planları ile sağlanmıştır. Aynı yıllarda kalkınmada öncelikli il ilan edilen ve tekstil-sanayi sektöründe hızla gelişen, koşturarak çok hızlı göç alan bir kentin planlanmasında elbette ki ilave imar planları yeterli olmamış ve kent denetimsiz büyümeye ve mimari mirasını yok etmeye devam etmiştir (Özcan, Özkan, 2012: 240-241).

Yok olan Denizli geleneksel konutları ve konut dokusu üzerine yapılan çalışmalar sınırlıdır. Denizli Evi hakkında en kapsamlı çalışmalardan birini yapan İnceoğlu (2000), tipolojik bir çalışma yapmak için az sayıda veri olduğunu ileri sürer ve Denizli evlerini geleneksel Türk evlerinin devamı niteliğinde değerlendirir. Buna göre kırsal-tarımsal hayata dayalı kurgulanan geleneksel Denizli Evi'nin en önemli özelliği hayatlı-açık sofalı olmasıdır. Alt ve üst katta tekrarlanan hayat, odaların toplam alanından azdır ve mutlaka bahçeye dönüktür. Genellikle iki katlı olan evlerin alt katları kimi örneklerde ahır, kimi örneklerde depo ya da kışık oda olarak kullanılır. Odalar geleneksel Türk evinde olduğu gibi ailenin yeme-yatma-oturma gibi tüm işlevlerini karşılayabildiği birimler şeklinde düzenlenir ve doğrudan hayata açıktır. Denizli evinin tipik özelliği, örneğine başka kentlerde de rastlandığı gibi, tarımsal üretimle ilgili işlevlerin konutta yoğun olarak yer almasıdır. Ailenin gereksinimi için, sebze ve meyve yetiştirmeye

elverecek ölçüde bir bahçe bulunur. Konut kendi bahçesine dönük ve sokađa kapalıdır (İnceođlu, 2000: 20-41). Denizli evi bir bahçe içerisinde olmakla birlikte yola yakın ya da yola bitişik inşa edilir. Sokaktan bahçeye, bahçeden hayata ve odalara geçilir. Bahçelerin yol cepheleri duvarlarla çevrilidir. İki katlı çatılı ev, üzeri kiremit örtülü yatay etkili bahçe duvarları ve duvarlar arkasında düşey etkili kavak ağaçları Denizli'nin Osmanlı Dönemi geleneksel konut dokusunun en önemli öğeleridir. Denizli'nin konut dokusu Muđla, Milas, Kula gibi yoğun deđildir. Bu seyrek konut dokusunda sokaklar boyunca uzayıp giden yatay etkili kerpiç bahçe duvarları ve ardındaki ağaç dokusu geleneksel kentsel peyzajında konutlar kadar önemli yer tutar (İnceođlu, 2000: 69).

Denizli'ye 1888'de ulaşan İzmir-Aydın demiryolu ile konutlarda deđişimler izlenmeye başlanmıştır. Ekonominin tarımsal üretimden ticaret ve endüstriye kayması geleneksel konut mimarisini de etkilemiştir. Ortaya çıkan ilk deđişim hayatların kapatılarak kapalı bir hole, sofaya dönüşmesidir. Bu dönemde yapılan konutlar sokaktan doğrudan giriş aldığı gibi bahçeye de açılmaktadır. Bahçe varlığını sürdürse de küçülerek tarımsal etkinliğini yitirir. 1950'lere kadar her iki tipin yapımı devam eder (İnceođlu, 2000: 41-46). Demiryolunun kente ulaşması yeni bir konut tipinin ithal edilmesine sebep olur. Bu tip İzmir'den etkilenmiş, sokađa doğrudan açılan, bahçesiz, ev tarımı ekonomisine el vermeyen, çatısı saçaksız, bir veya birkaç katlı silme ile biten, cephesinde süs kemerleri, pencere silmeleri vb. gibi dekoratif elemanlar bulunan konut tipidir. Bu tipin plan şeması çok sadedir. Bir hole açılan dört odadan oluşur ve orta hole sokaktan yüksek bir merdivenle doğrudan girilir. Bu holden arka bahçeye de çıkılır. Geleneksel Denizli evinin aksine bu evlerin sokađa bağlantısı güçlüdür. Bu tarz konutlar ile birlikte sokak mekânını tanımlayan öğeler bahçe duvarları ve ardındaki bitki dokusu olmaktan çok evlerin kendisi olmuştur (İnceođlu, 2000: 41-52).

1950'li yıllar Denizli'de ilk betonarme destekli yığma konutların görülmeye başlandığı yıllardır. Genellikle iki katlı yapılan bu evlerin duvarları yığma dolgu tuđla, kat döşemeleri betonarme desteklidir. Kent girişinde (İstasyon bölgesi) ve merkezi bölgede görülmeye başlayan bu evlerin geleneksel ile modern arasında bir çizgide olduğu iddia edilebilir. Yapı parselin ortasına doğru çekildiği için bahçeler küçülmüş ve bahçe duvarları yok olmuştur. Sokak ile konut arasında kalan bahçe parçası tarımsal bir üretim alanı olmaktan çok, en fazla bir veya iki meyve ağacının dikildiği kamusal alanı özele geçişi sağlayan ara bir mekân konumundadır. Yine de günümüz ile karşılaştırıldığında bu yıllarda yapılan konutlar ve oluşturduğu doku insan ölçeğini yakalayan, bitki örtüsünü kentsel peyzaj öğesi haline getirebilen nitelikli bir dokudur ve ne yazık ki bu evler de önemli ölçüde yıkılmış, yerine 6-7-8-9 katlı apartmanlar dikilmiştir.

#### 4. MİMARİ YAPI ANALİZİ VE ALTINTOP MAHALLESİ

Yukarıda mimari özellikleri ile birlikte özetlenen Denizli geleneksel konutunun yapısal evrimi beş evreye ayrılarak incelenmiştir. Evrelerin tespitinde kırsal hayattan kentsel hayata geçiş ve konutların plan kurgusunda tespit edilen deđişiklikler esas alınmıştır. Bu deđişiklikler konutun mahrem alanı ile sokađın kamusal alanı arasındaki geçiş ilişkisindeki deđişiklikler ile odaların kullanımında izlenen özelleşmeler boyutundadır. Başka bir deyişle, Denizli'de konut, zaman içinde kendi mahrem alanı olan bahçesinden kamusal alan olan sokađa doğru doğrudan açılırken, hem ailelerin küçülmesi hem de tarıma dayalı ekonomiden uzaklaşma ile birlikte tüm yaşama işlevlerini barındıran odalar giderek yatak odası, oturma odası şeklinde özelleşmiş, kat mülkiyetine geçilmesi ile apartman mimarisi gelişmiştir. Geleneksel konuttan apartmana geçiş bu çalışmada 5 evre halinde incelenmiştir.

##### 4.1 Birinci Evre Konutlar

Birinci evre konutlar literatüre "Denizli Evi" olarak geçen, tarımsal üretime dayalı, kırsal yaşantıya cevap veren, kentin mekânsal gelişimi dikkate alındığında 19. yüzyıla tarihlenebilecek

## Denizli Geleneksel Konut Mimarisinin Değişim Sürecinin Altıntop Mahallesi Örneğinde İncelenmesi

konutlardır. Bunlar genellikle dış sofalı, kendi içine ve bahçeye dönük konutlardır. Eve sokaktan doğrudan giriş yapılmaz; önce bahçeye, sonra açık sofaya (hayat) ve buradan da odalara geçilir. Genellikle iki katlıdır ve alt kat ahır, depo veya kışlık oda gibi hizmetlere ayrılır. Bu tipolojinin hâkim olduğu dönemde bahçeler geniş, dolayısıyla konut dokusu seyrek. Bahçeden bahçeye arklar içinde geçen su ve sulak arazide yetişen kavak ağaçları kentsel peyzajın önemli öğeleridir (İnceoğlu, 2000: 68-71). İncelenen mahallede bu evreye ait yapı 7 adettir (Şekil 6, 10). Bunlardan biri Mavi Ev olarak anılır ve Denizli İl Özel İdaresi tarafından restore edilerek çağdaş kullanıma açılmıştır (Şekil 4). Diğerleri bakımsız ve terk edilmiş durumdadır.



**Şekil 4.** Şekil 4: Altıntop Mahallesi'nde Mavi Ev (Kaynak: Avşar, 2014)



**Şekil 5.** Altıntop Mahallesi'nde Mavi Ev (Kaynak: Avşar, 2014)

### 4.2 İkinci Evre Konutlar

İkinci evre konutlar kente 1888'de demiryolunun kente ulaşması ile değişen yaşam biçimine cevap veren geçiş dönemi konutlarıdır. Bu dönemde açık sofalar kapanarak iç mekân haline dönüştürülmüştür ya da yeni yapılan konutlar kapalı sofalı yapılmıştır. Fakat yine de konut bir sonraki evrede olduğu kadar sokağa dönük değil, hala kendi bahçesine dönüktür. Sokaktan eve doğrudan giriş olduğu gibi bahçeden de geçilmektedir. Bahçe kerpiç avlu duvarları ile çevrilidir ve birinci evrede sözü edilen kentsel peyzaj öğeleri hala devamlılığını korumaktadır. Birinci evre ile ikinci evre olarak sınıflandırılan bu dönem aslında iç içe geçmiş durumdadır. Yani 19. yüzyıl sonunda bir taraftan kırsal yaşama dönük açık sofalı evler yapılırken, diğer taraftan demiryolu ile birlikte İzmir'e açılan kentin, iş kolu değiştiren ailelerine cevap veren ve İzmir'den gelen yeni konut anlayışının etkileriyle yapılan kapalı sofalı, orta sofalı konutlar inşa edilmektedir. Altıntop Mahallesi'nde bu evrede örneklenebilecek sadece 1 adet konut tespit edilmiştir (Şekil 10).

### 4.3 Üçüncü Evre Konutlar

Üçüncü evre konutlar kırsal-tarımsal yaşantıdan tamamen uzaklaşılacak ve genellikle 20. yüzyılın ikinci çeyreğine tarihlenen konutlardır. Bunlar birinci ve ikinci evre konutlarında görülen plan şeması ve yapı malzemesi yönünden tamamen farklı kâğıt, dışa dönük ve İzmir'den etkilenmiş konutlardır (İnceoğlu, 2000: 46) (Şekil 10). Bu evler genellikle orta sofalı plan şemasına sahiptir ve cephelerinde kat silmesi, pencere-kapı sövesi vb. gibi dekoratif öğeler bulunur. Evin orta holüne sokaktan yüksek bir girişle doğrudan girilir. Yüksek girişli yapıların altında depo olarak kullanılan bir bodrum kat bulunabilir. İki katlı örneklerde merdiven holün sonunda, oda sırasında bulunur. Yapının süslü cephesi sokağı tanımlayan bir kentsel öğe haline gelmiştir. Bu dönemde bahçelerin küçüldüğü, daha çok konutun arka bölümünde yer alan, evin orta holünden çıkılan aileye özel bir açık alan haline dönüştüğü iddia edilebilir. Bu dönemde parsel alanları küçülmüş; dolayısıyla bahçeler de küçülmüş ve içindeki bitki örtüsü birinci ve ikinci evrede olduğu gibi çarpıcı bir kentsel öğe olmaktan çıkmıştır. Altıntop Mahallesi'nde incelenen örnekler arasında cephe karakteristiği, parsel içindeki konumu ve konut-bahçe ilişkisi açısından üçüncü evrede kabul edilebilecek; fakat plan şeması farklı bir tip tespit edilmiştir (Şekil 10). Bu tipte yapı kapalı bir hol ve bu hole açılan bitişik iki odadan oluşur. Hol, genişliği açısından oda ebatlarına



yakındır. Dolayısıyla yaşam alanı olarak kullanılmaktadır. Altıntop Mahallesi'nde bu evre konutlarından 4 adet tespit edilmiştir. Bunlardan biri Meserret sokaktaki Tavaslıođlu Evi'dir (Şekil 7).



Şekil 7: Altıntop Mahallesi'nde üçüncü evre konutlara örnek (Kaynak: Avşar, 2014).



Şekil 8: Altıntop Mahallesi'nde dördüncü evre konutlara örnek (Kaynak: Avşar, 2014)

#### 4.4 Dördüncü Evre Konutlar

Dördüncü evre konutlar plan tipoloji açısından üçüncü evre ile aynı özellikleri göstermektedir; fakat cephe özellikleri farklıdır (Şekil 8, 10). İncelenen örneklerin yapım tarihleri hakkında bilgi edinilememiştir. Bu örneklerde pencere oranlarının büyümesi, cephedeki dekoratif öğelerin yok olması bunların üçüncü evre etkisinde, ya daha sonra yapıldığını ya da aynı dönemde, fakat ekonomik gelir seviyesi görece düşük halk tarafından yapıldığını düşündürmektedir. Yapı genellikle iki katlıdır ve zemin katta iki, üst katta iki adet olmak üzere toplam dört odadan oluşur. Odalar her iki katta da kapalı bir sofaya açılır ve sokak girişi doğrudan sofaya açılır. Üst kata çıkış sofanın bir köşesine konumlanan ahşap merdivenden yapılır. Sofa bir taraftan sokađa bir taraftan arka bahçeye açılır. Wc bahçede bulunur. Alt kattaki odalardan bir tanesine mutfak işlevi verilmiştir. Diğer odalar kullanıcı tarafından oturma, yatma vb. gibi farklı şekillerde kullanılır (Şekil 8, 10). İncelenen örneklerdeki banyo birimleri yapılara sonradan eklenmiştir. Altıntop Mahallesi ve kent genelinde de en çok bu evre konutları tespit edilmiştir; çünkü bu konutlar çağdaş kullanıma rahatlıkla uyarlanabilmekte ve koruma altında olmadığı için kullanıcısı tarafından sürekli tamir-bakım görmektedir. Bir başka deyişle bu yapıları dış görünüşleri itibarıyla geleneksel konut olarak tespit etmek mümkün değildir; ancak 2 katlı olmaları nedeniyle çevre dokusu içinde farklılaşmaktadırlar. Bu evre konutların önem ve değeri, Denizli kentinin tamamen yitirmiş olduđu birinci ve ikinci evre konutların yokluğu dikkate alındığında, daha çok ön plana çıkacaktır.

Günümüzde yürürlükte olan Kültür ve Tabiat Varlıklarını Koruma Kanunu'nun altınca maddesine göre bir taşınmazın korunması gerekli kültür varlığı olarak kabul edilebilmesi için ya yapım



## Denizli Geleneksel Konut Mimarisinin Değişim Sürecinin Altıntop Mahallesi Örneğinde İncelenmesi

tarihinin 19.yüzyıla tarihlenmesi ya da yapım tarihi 19.yüzyıldan sonra ise önem ve değeri Anıtlar Kurulunca korunması gerekli olarak görülmesi gerekir. Bu çalışmada birinci, ikinci ve üçüncü evre konutlar olarak sınıflandırılan yapılar 19.yüzyıldan daha sonraya tarihlense de plan ve cephe özellikleri, yapım tekniği ve süsleme öğeleri açısından hemen tüm Anadolu'da yaygın olarak görülen korunması gerekli geleneksel konut olarak sınıflandırılmakta ve kabul edilmektedir. Dördüncü evre konutlar ise, korunması gerekli kültür varlığı olarak kabul edilmemektedir; çünkü mimari değeri öncül örneklerle karşılaştırıldığında yüksek bulunmamaktadır. Oysa bu konutlar Denizli'de geleneksel konut mimarisinin son temsilcileri olarak görülebilir; çünkü bir önceki evrenin plan özellikleri taşırlar. Genellikle kagir olan bu yapıların beden duvarları yığma tuğla, döşeme ve çatıları ise ahşaptır. Cepheler yalındır, herhangi bir kat silmesi, pencere sövesi gibi süsleme öğesi bulunmaz. Ahşap saçak üzerine oturan kırma çatı kiremit kaplıdır. Denizli'de birinci, ikinci ve üçüncü evre konutlar neredeyse tamamen yok olduğu için gelenekselin son temsilcisi olan dördüncü evre konutlar daha çok önem kazanır. Bu bağlamda mimari değerinden çok belgesel değeri ön plana çıkar.

### 4.5 Beşinci Evre Konutlar

Beşinci evre konutlar Denizli'de görülen ilk betonarme destekli konutlardır ve kentin 1967 yılında yapılan ilk imar planı deneyiminin de öncü ürünleri olarak görülebilir (Şekil 6, 9,10). Bu evre apartman mimarisine geçişin ilk örneklerini içermesi bakımından önemlidir. Bu konutlar hakkında Denizli'de daha detaylı araştırma yapılması gerekmektedir. Altıntop Mahallesi'nde bu evre hakkında sağlıklı çözümlene yapabilmek için yeterli sayıda konut bulunmamaktadır. Bu çalışmada varılan sonuçlar, Çaybaşı Mahallesi ve İstasyon Caddesi'nde yapılan gözlemsel veriler desteğiyle çıkarılmıştır. Denizli'nin ilk apartmanları olarak tanımlanabilecek bu evre konutlar genellikle iki katlıdır ve girişleri birbirinden bağımsızdır. Yapının beden duvarlarında yığma dolgu tuğla (Sarayköy tuğlası) kullanılırken, döşemesi betonarme desteklidir. Kat mülkiyeti henüz yaygınlaşmadığı için genellikle yapı aynı ailenin farklı bireyleri tarafından kullanılır. Yapı parselin ortasında ön, arka ve yanda bahçe alanı bırakacak şekilde yerleşir; fakat artık bahçeler daha önceki evrelerde olduğu gibi ailenin özel alanı olmaktan çıkmış, yoldan alçak bir duvar ile ayrılan yeşil alanlar haline dönüşmüştür. Konutun planı hala gelenek etkisindedir ve önce orta bir hole giriş yapılır. Bu hol ailenin yaşama alanıdır ve kimi örneklerde L şeklinde yapılarak bir kısmı ahşap kırma bir kapı ile özelleştirilir. Odalardan bu alandan geçilir. Islak hacimler artık evin içine alınmıştır ve genellikle ortak yaşam alanından geçilen daha küçük bir hol çevresinde birbiriyle ilişkili yerleştirilirler. Balkon bu evrede konut mimarisinin ve dolayısıyla kentsel peyzajın öğesi haline gelir.



Şekil 9: Gürcan ve Sıracapılar Mahallelerinden beşinci evre konutlara örnek (Kaynak: Avşar, 2014)

DENİZLİ'DE KONUTUN TARİH İÇİNDE YAPISAL EVRİMİ			
	YAPININ ZEMİN KAT PLANI	YAPININ PARSEL İÇİNDEKİ KONUMU	YAPININ CİPHE FOTOĞRAFI
1. EVRE	SÖRÜCÜ EVİ 		
2. EVRE	BALCI EVİ 		
3. EVRE	TAVASLIOĞLU EVİ 		
3. EVRE	ALTINTOP MAHALLESİNDE BİR EV 		
4. EVRE	ALTINTOP MAHALLESİNDE BİR EV 		
5. EVRE	ALTINTOP MAHALLESİNDE BİR EV 		

Şekil . Denizli'de Konutun tarih içinde yapısal evrimi

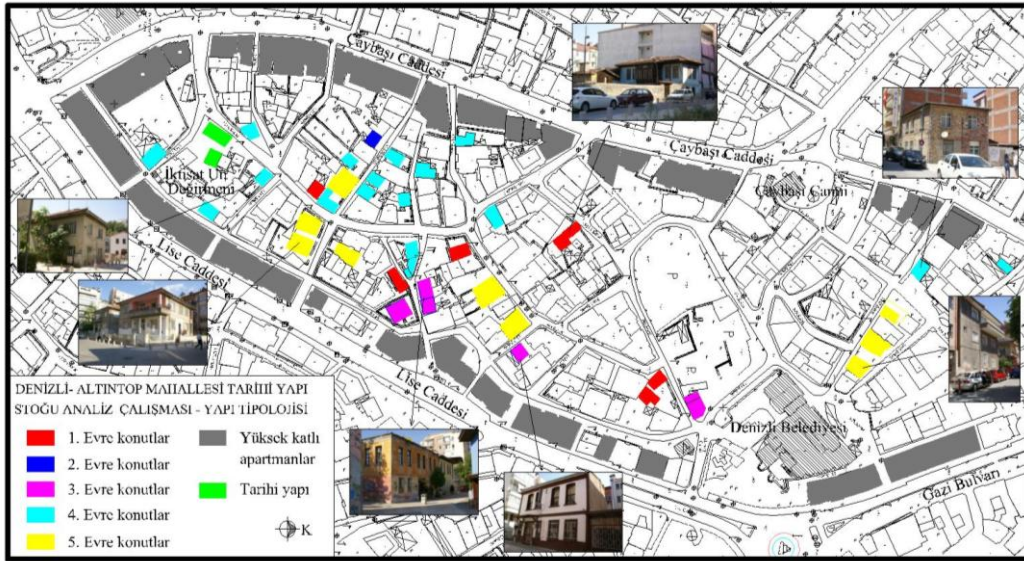
#### 4.6 Altıntop Mahallesi'nin analizi

Altıntop Mahallesi Denizli'nin ilk yerleşim yeri olan Kaleiçi ve çevresinden sonra konut alanı olarak gelişmiş yerleşim yerlerinden biridir. Batı ve doğu yönlerinden 6-8 katlı apartmanlarla çevrelenmiş olan mahallenin özellikle Denizli Belediye binasının güneyinde kalan bölümü halen

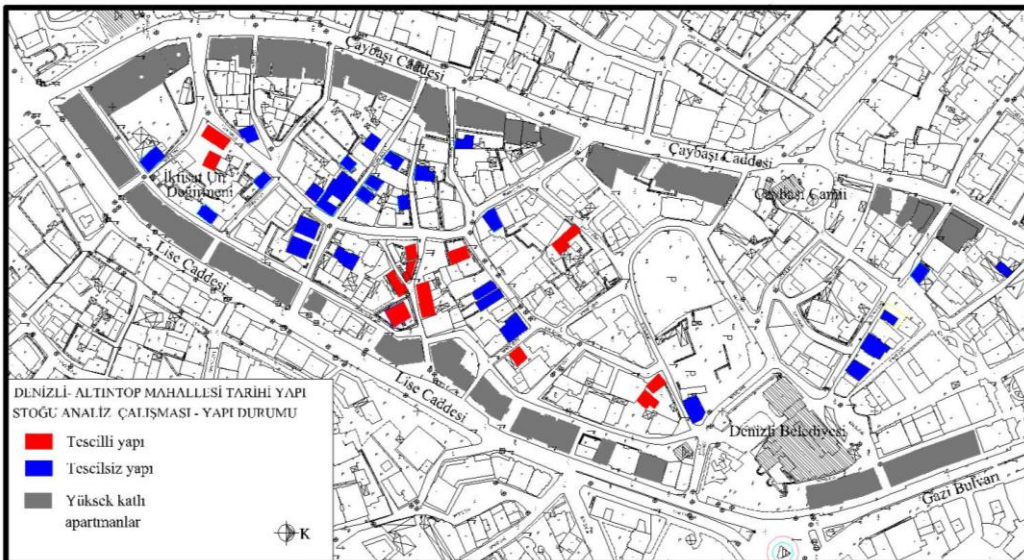


## Denizli Geleneksel Konut Mimarisinin Değişim Sürecinin Altıntop Mahallesi Örneğinde İncelenmesi

2-4 katlı konutlardan oluşmaktadır (Şekil 10). Günümüzde kentin merkezi Bayramyeri-Kaleiçi, Gazi Bulvarı aksı ve Delikliçınar bölgesi olarak kabul edilmektedir. Altıntop Mahallesi Delikliçınar bölgesine olan yakınlığı dolayısıyla dersane vb. gibi eğitim öğretim kurumu ve/veya ticari ofis ve işyeri kullanımı açısından ilgi görmektedir. Mahallede tescil edilen yapılar dışında herhangi bir kentsel sit kararı bulunmamaktadır. Bu çalışma boyunca mahallede, geleneksel ve geleneksel izler taşıyan konut bağlamında toplam 40 adet yapı tespit edilmiştir. Bu yapılardan 7 adedi birinci evre, 1 adedi ikinci evre, 5 adedi üçüncü evre, 17 adedi dördüncü evre ve 10 adedi beşinci evre olarak sınıflandırılmıştır (Şekil 10).

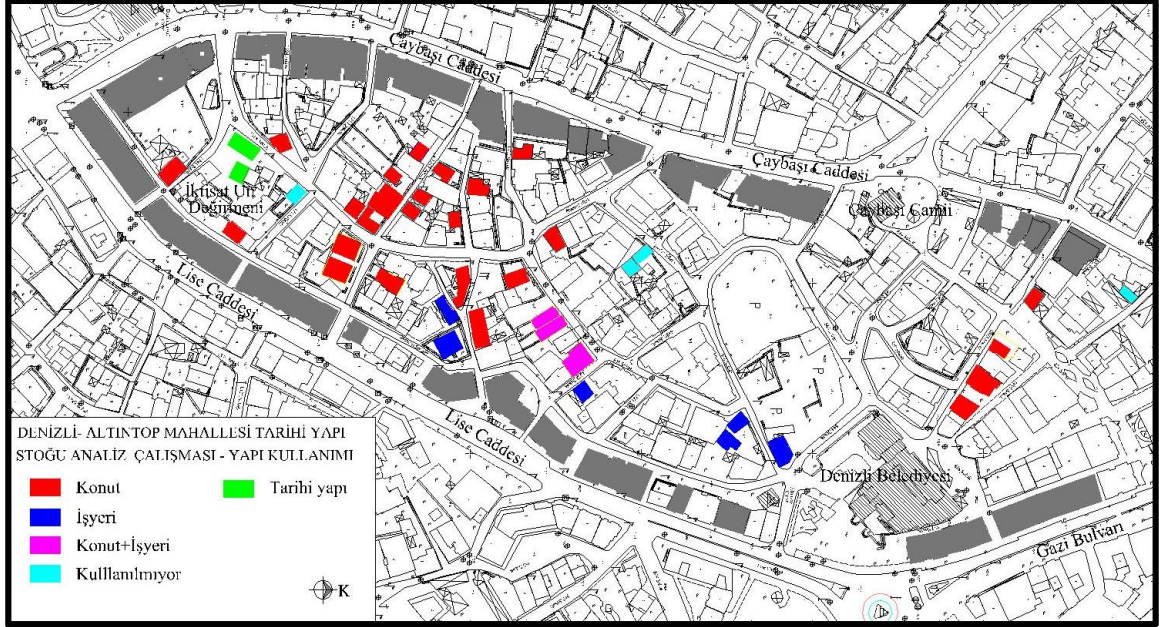


Şekil 10. Altıntop Mahallesi tarihi yapı stoğunun evrelerine göre analiz çalışması (Avşar, 2014)

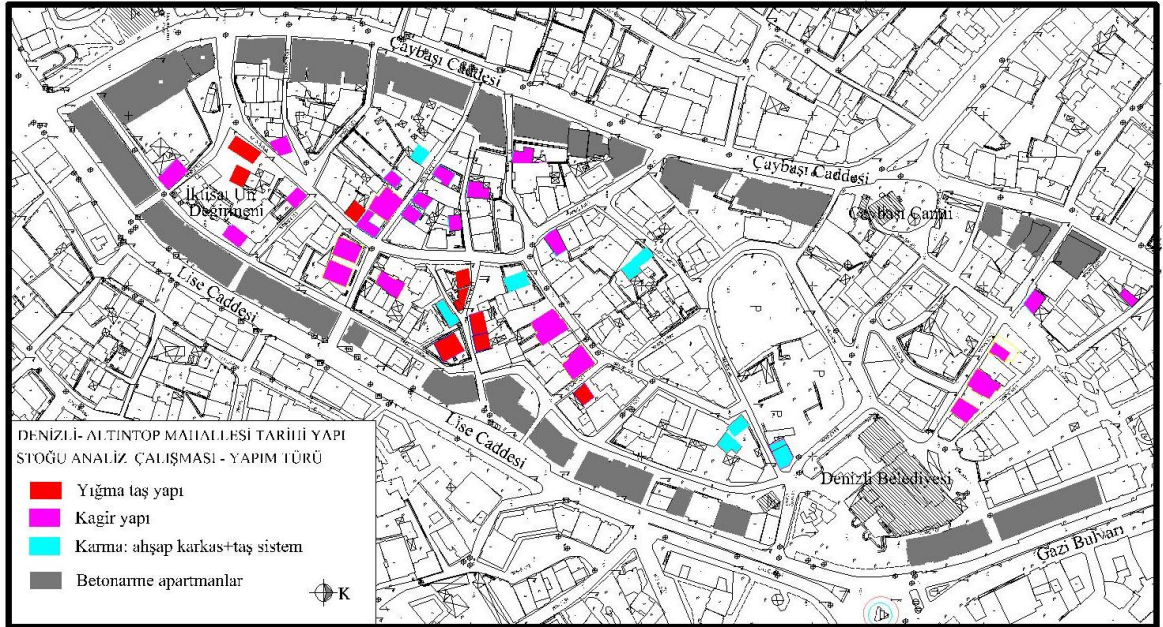


Şekil 11. Altıntop Mahallesi tarihi yapı stoğunun korunma durumuna göre analiz çalışması (Avşar, 2014)





Şekil 12. Altıntop Mahallesi tarihi yapı stokunun kullanıma göre analiz çalışması (Avşar, 2014).

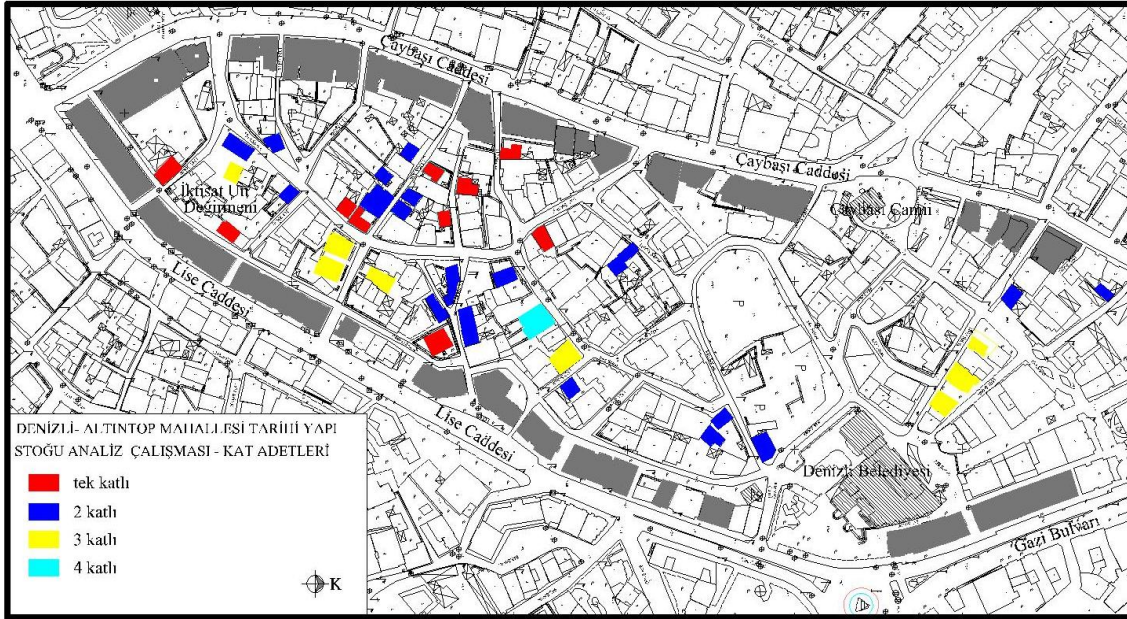


Şekil 13. Altıntop Mahallesi tarihi yapı stokunun yapım türüne göre analiz çalışması (Avşar, 2014).



## Denizli Geleneksel Konut Mimarisinin Değişim Sürecinin Altıntop Mahallesi Örneğinde İncelenmesi

İncelenen yapılardan 11 adedi Kültür ve Tabiat Varlıklarını Koruma Kurulları tarafından korunması gerekli kültür varlığı olarak tescil edilmiştir (Şekil 11). Diğerleri hakkında herhangi bir koruma kararı bulunmamaktadır. 27 adet yapı halen konut olarak, 6 adet yapı işyeri olarak, 3 adet yapı işyeri+konut olarak kullanılmaktadır. 4 tanesi ise terk edilmiş durumdadır (Şekil 12). Birinci, ikinci ve üçüncü evrede bulunan yapılar ya yığma taş sistemde ya da ahşap karkas ve yığma taşın birlikte kullanıldığı karma sistemde yapılmıştır. Dördüncü ve beşinci evredeki yapılar ise, duvarlarında dolgu tuğla, döşemede ahşap malzemenin kullanıldığı yığma kâgir yapılarıdır (Şekil 13). İncelenen yapılardan 10 adedi tek katlı, 21 adedi 2 katlı, 7 adedi 3 katlı ve 2 adedi 4 katlı olarak tespit edilmiştir (Şekil 14).



Şekil 14. Altıntop Mahallesi tarihi yapı stoğu kat yüksekliğine göre analiz çalışması (Avşar, 2014)

Altıntop Mahallesi Denizli'nin geçmişine ait mekânsal izlerin geleceğe taşınabileceği mahallelerden biridir. Tescillenen yapı stoğunun yanısıra, bu çalışmada öne sürülen dördüncü ve beşinci evre konutlar mahallenin gelecekte kentin geçmişini temsil eden, geçmişin mekânsal bilgisini geleceğe taşıyan bir doku olarak planlanması açısından önem taşımaktadır.

### 5. SONUÇ ve ÖNERİLER

Denizli sahip olduğu mimari mirası büyük bir hızla kaybetmiştir. Kentin canlı ekonomisi ve sanayileşme hareketleri kültürel miras üzerinde yıkıcı bir etki yaratmıştır. Bu etki korumadan uzak planlama politikaları ile birleşince yıkımın şiddeti artmıştır. Günümüze ulaşan tarihi yapılar tesadüfen kurtulan yapılarıdır. Denizli halkı ve kamu yöneticileri artık yitirdikleri değerlerin farkındadır. Özellikle son yıllarda kültür turizminin gelişmesiyle tarihi kentlere olan ilginin artması ve halkın bunu bir gelir kaynağı haline getirmesi Denizli'nin kaybettiği değerlerin önemini daha çok açığa çıkarmıştır. Bu yüzdendir ki, kentteki belediye ve il özel idaresi gibi kamu kurumları ayakta kalan son tarihi yapıları kamulaştırarak restore etme yarışına girmişlerdir. Bu bağlamda Altıntop Mahallesi'nde bulunan iki adet yapı belediye tarafından kamulaştırılarak restore edilmiş ve kafe olarak işletmeye açılmıştır.

Kentte ayakta olan ve yukarıda çözümlenmesi yapılan konutların özellikle cephe karakteristikleri çarpıcı olanlar koruma altına alınmış ve tescillenmiştir; fakat dördüncü ve beşinci evrede değerlendirilen yapılar henüz hiçbir koruma kurumunun ve yerel yöneticinin dikkatini çekmemektedir. Dahası bu yapılar cephe özellikleri açısından ayrıcalıklı özelliklere sahip olmadıkları için kentsel peyzajın “çirkin” öğeleri olarak görülmektedirler. Bu yüzden yıkılıp yerine yüksek katlı apartmanların yapılması herkes tarafından doğal bir sonuç olarak görülecektir. Oysa bu yapılar yukarıda çözümlendiđi gibi geleneđin devamı niteliğindedir ve Denizli'nin tarihi kimliğinin son temsilcileridir. Bunların da yok olması demek kent belleđinin tamamen silinmesi demek olacaktır.

Bu çalışmada Denizli geleneksel konut mimarisinin dönüşümü beş evreye bölünerek incelenmiş ve Altıntop Mahallesi'nin tarihi yapı stoku bu bağlamda analiz edilmiştir. Buna göre Denizli'de 20. yüzyılın ikinci çeyreğine kadar yapılan ve bu çalışmada birinci, ikinci ve üçüncü evre konutlar olarak sınıflandırılan yapılar sayıca azdır ve hemen tümü koruma kurullarınca tescil edilmiş vaziyettedir. 20. yüzyılın ikinci çeyređi ile kentin ilk imar planı deneyimini içine alan ve bu çalışmada dördüncü ve beşinci evre konutlar olarak sınıflandırılan yapılar geleneđin devamı niteliğindedir ve henüz hiçbirini koruma altına alınmamıştır. Geleneksel konut mimarisinin son temsilcisi olan dördüncü evre konutlar ve apartman mimarisinin ilk örneklerini oluşturan beşinci evre konutlar hem Altıntop Mahallesi hem de Denizli genelinde belgelenmelidir; çünkü hızla yok olmaktadır. Ayrıca bu konutlar belgesel değerleri yüzünden koruma altına alınmalıdır.

Altıntop Mahallesi Denizli'nin geleneksel konut mimarisinin çalışmada tespit edilen beş deđişim evresini barındıran ve doku bütünlüğü taşıyan mahallelerinden biridir. Bu bağlamda hem tarihsel hem de belgesel değeri yüksek olan bir yerleşim alanıdır. Ayrıca yapıların özgün konut kullanımını henüz çok fazla deđişikliğe uğramamıştır ve yapı yoğunluğu düşüktür. Bu bağlamda mahallede koruma- yaşatma amacı taşıyan bir planlama çalışması yapmak yapı yoğunluğu yüksek ve işlevsel dönüşüme uğramış diđer mahallelerine göre daha mümkündür. Bir başka deyişle Altıntop Mahallesi bugün ve gelecek için çağdaş kent merkezinde çok sayıda kentinin kullanabileceđi tarihi bir doku olarak planlanıp yaşatılabilir. Ayrıca Denizli'nin korunması gerekli mimari miras envanterinin içerisine bu çalışmada tespit edilen dördüncü ve beşinci evre konutlar da dâhil edilmelidir; çünkü bu konutlar kentin kaybettiđi geleneksel konut tipolojisinin özelliklerini taşıyan, dolayısıyla geçmiş yaşam biçimlerini belgeleyen yapılardır. Kentin ilk imar planı deneyimiyle birlikte ortaya çıkan öncü apartman örneklerini içermesi bakımından da kentin modern mimarlığa geçişinin temsilcileridir.

## 6. KAYNAKLAR

- Anonim (1998). Türkiye'nin Parlayan Yıldızı Denizli. Denizli: Denizli Valiliđi Yayınları.
- Anonim (2013). Icomos Türkiye Mimari Mirası Koruma Bildirgesi, [www.icomos.org.tr/?Sayfa=Kapak&sira=15&dil=tr](http://www.icomos.org.tr/?Sayfa=Kapak&sira=15&dil=tr)
- Ataman, H. (2004). Denizli'nin Şehirleşmesi ve Yerel Yönetimler, Denizli: Dizgi Basım
- Baykara, T. (1989). “Denizli hakkında Tarihi ve Kültürel Bilgiler”, Türk Kültür Tarihinde Denizli Sempozyumu, ss.9-15, Denizli: Denizli Valiliđi Yayınları.
- Bektaş, C. (1977). Denizli Depremi Öncesi, Deprem Sonrası. *Mimarlık Dergisi*, 77/4, ss. 52-55
- İnceođlu, Necati (2000). Geleneksel Türk Mimarisi Denizli, İstanbul: Tasarım Yayın Grubu.
- İnceođlu, Necati (1988). Denizli Evleri ve Kent Dokusu. Türk Kültür tarihinde Denizli Sempozyumu, s.292-294, Denizli: Denizli Valiliđi Yayınları.
- Önen, Çoşkun (2006).Fotoğraflarla Denizli. Denizli: Grafik Evi.

*Denizli Geleneksel Konut Mimarisinin deęişim Sürecinin Altıntop Mahallesi Örneğinde İncelenmesi*

---

- Özkan, T.H., Özcan, K., (2012). Denizli Kenti Planlama Deneyimleri. *Doęu Coęrafya Dergisi*. 17(27): 233-250
- Şimşek, Celal (2006), Laodikea'dan Ladik'e Denizli", Uluslararası Denizli ve Çevresi Tarih ve Kültür Sempozyumu, C.2. s.38-50, Denizli.
- Tanyeli, U. (1988), Denizli Kentinin Yapısal Evrimi", Türk Kültür Tarihinde Denizli Sempozyumu. s.341-348, Denizli: Denizli Valilięi Yayınları.
- Tekeli, İ. (1988), Kentsel Korumada Deęişik Yaklaşımlar Üzerine Düşünceler. 1988/2, ss.57-58
- Yoldaş, Ahmet (2009), Geçmişten Bugüne Denizli Kenti ve Mimarlığı", İzmir'in artalandaki Kentlerde Mimarlık, s.39-45, Ankara: Mimarlar Odası İzmir Şubesi Yay.