

Aksaray Kentinde Apartman Yapılarının Örnekler Üzerinden Analizi

Nuray Yıldırım^{*1}, Mine Ulusoy¹

¹ Selçuk Üniversitesi, Mimarlık Fakültesi, Mimarlık Bölümü, Konya, Türkiye

Öz

Çalışmanın amacı, Aksaray kentinin apartmanlaşma sürecinin nasıl geliştiğinin ortaya koyulabilmesidir. Aksaray kentine ait konut yapılarından tarihi eser statüsünde olanlar, koruma altına alınmıştır. Tarihi eser statüsünde ki evler hakkında birçok akademik çalışma mevcuttur. Ancak apartmanlaşma süreci ile ilgili akademik bir çalışmanın bulunmamaktadır. Aksaray kentinin ilk şehir planının hazırlandığı 1948 senesinden itibaren inşa edilmiş, günümüze kadar ayakta kalan birçok konut yapısı bulunmaktadır. Ancak bu yapılar, koruma altında olmadığından, yıkılıp yerine yenileri inşa edilmeye başlanmıştır. Bu sebeple Aksaray'da ki konut gelişim sürecinin bir an önce ortaya koyulabilmesi önem arz etmektedir. Araştırma sürecinde, Aksaray Belediyesinde 1973 senesinde yangın çıktığında arşiv tamamen yok olmuştur. Bu sebeple 1948 ile 1973 yılları arasında yapılmış hiçbir konut yapısının çizimlerine ya da ruhsat bilgilerine ulaşamamıştır. 1973 senesi öncesi yapı tespitleri için yerli halk ile görüşmeler yapılmıştır. 1973 senesinden sonra inşa edilmiş olan konut yapılarının tespiti için ise Aksaray Belediyesi'nin arşivlerinden yararlanılmıştır. Aksaray'da farklı yıllarda inşa edilmiş toplam 4 yapı belirlenmiştir. İncelenen yapıların planları ve yerinde fotoğraflanması ile, mimari özellikleri tespit edilmiştir. Seçilen örneklerin karşılaştırılarak analiz edilmesi sonucunda, Aksaray'da ki apartmanlaşma sürecinin nasıl geliştiği ortaya konulabilmiştir.

Anahtar kelimeler: Aksaray, apartman, gelişim süreci, konut

Analysis of Apartment Buildings in Aksaray City

Abstract

The aim of the study is to Show how the apartment building process of the city of Aksaray has developed. The ones who were in the status of historical monuments from the housing structures of Aksaray city were taken under protection. There are many academic studies about houses in the status of historical monuments. However, there is no academic study related to the apartment building process. There are many housing structures built up from 1948, when Aksaray city's first city plan was prepared. However, since these structures were not protected, they were demolished and replaced with new ones. For this reason, it is important that the housing development process in Aksaray can be established as soon as possible. In the research process, when the fire broke out in Aksaray Municipality in 1973, the archive had completely disappeared. For this reason no drawings or licensing information was available from 1948 to 1973. Interviews were held with the local people for the building determinations before 1973. For the identification of the houses built after 1973, Aksaray Municipality's archives were used. It is determined a total of 4 buildings built in different years in Aksaray. With the structure in place photographed and examined the plans, architectural features have been identified. Comparing the result of the analysis of the example, the process of how the arrival of apartment blocks in Aksaray which could be introduced.

Keywords: Aksaray, apartment, development process, housing

1. Giriş

Geçmişten günümüze insanoğlunun en temel ihtiyaçlarından birisi barınma olmuştur. İnsanlar tarih boyunca kendi imkânları ile barınacak mekânlar meydana getirmişlerdir. Yüzyıllar içerisinde devamlı olarak insanların inançları, örfleri, adetleri, yaşam koşulları değişmiştir. Özellikle sanayi devrimi ile dünyada küreselleşmenin ilk izleri meydana gelmeye başlamıştır. Yerkürede insanoğlunun dolaşım imkânları artmıştır. İnsanlar başka şehirlerde, başka ülkelerde gördüklerinden etkilenmiş ve ardından kendi şehirlerini, kendi insanlarını etkilemişlerdir. Teknolojik ve ekonomik gelişmeler de insanların konutlarından beklentileri de başkalaşmıştır.

2. Konu ve Kapsam

Bu araştırmada, Anadolu coğrafyasının merkezinde bulunan Aksaray kentinin apartmanlaşma süreci incelenmiştir. Öncelikle Aksaray'ın coğrafi konumu, sosyokültürel yapısı ve tarihi incelenerek şehir tanınmıştır. Sonra ise farklı tarihlerde yapılmış apartman yapıları, plan şemaları ve cephe özellikleri ile karşılaştırmalı olarak analiz edilmiştir. Yapılan araştırma ile Aksaray'ın apartmanlaşma sürecindeki gelişimi ortaya konulmuştur.

2.1. Aksaray'ın Tarihsel Gelişimi

Aksaray kenti geçmişten günümüze, gerek verimli toprakları gerek konumu sebebi ile birçok medeniyete ev sahipliği yapmıştır. Aksaray'da kazılardan elde edilen bulgulara göre ilk yerleşik hayatın, Aşıklı Höyük (M.Ö. 7000) ve Acem Höyük (M.Ö. 3000) yıllarında başladığı tespit edilmiştir. Çatal höyükte Hasan Dağı'nın lav püskürttüğünü tasvir eden bir kazıntı resme rastlanmıştır.

Aksaray ve çevresi uzun yıllar Asurlular ve Hititlerin hâkimiyeti altında kaldıktan sonra kent, Roma imparatoru Archelaos tarafından yeniden kurulmuştur. Aksaray, To Axara ve Axara olarak adlandırılmıştır. 1071'de Türklerin Anadolu'ya girmesiyle Danişmend Gazi tüm Kapadokya bölgesini ele geçirmiştir. Bu dönemde Aksaray uzun yıllar 'Danişmend diyarı' olarak anılmıştır. Kent, 1142 tarihinde Selçuklular tarafından ele geçirilmiştir (Ata, 2007).

Aksaray Anadolu Selçuklular döneminde en parlak günlerini yaşamıştır. Konya'nın Selçuklu başkenti olması, yakınındaki Aksaray'ın önemli bir askeri üs olmasına sebep olmuştur.

Selçuklular devrinde kent nüfusunun 6.000 civarında olduğu tahmin edilmektedir. Bu dönemde kentin, sur içinde ve sur dışındaki mahallelerden meydana geldiği bilinmektedir (Topal, 2006; Karadayı Yenice, 2012). Yeri ve sayısı hakkında kaynaklarda herhangi bir kayıta rastlanmasa da, sur içinde en az 2 mahallenin kurulduğu ve bunlardan biri Ulu Camii civarında olduğu ileri sürülmektedir (Çetintürk, 1986). Selçuklu döneminde kale içinde; Cami, bunun güneyinde Bizans döneminden kalan ve kentin açık pazarı olarak kullanılan meydan, ticaret merkezinde Kılıçaslan Hamı, güneyde Saray, Saray Hamamı ve kuzeyde ırmak kenarında Eski Hamam yapıları yer alır (Görür, 1991). II. Kılıçaslan'ın Aksaray'ı sevmesi ve sıkça ikamet etmesi sebebi ile imar faaliyetlerinin artış gösterdiği bilinmektedir. II. Kılıçaslan Aksaray'da bir saray, cami, hamam ve imaretler yaptırmıştır (Konyalı, 1971). Şehre, seyitler, gaziler, âlimler, tüccarlar getirterek yerleştirmiş ve adeta şehri yeniden kurmuştur. Şehre gayri-müslimlerin, asil olmayanların girmesine izin vermemiştir. Şehir bu nedenle Darü'z-Zafer, Darü'l-Cihad isimleriyle anılmaya başlanmıştır (Gül,2012).

Aksaray'ın Hristiyanların hac yolu güzergâhında olması ve Selçuklu Devletinin ticarete önem veren bir politika izlemesi sonucunda, belirli mesafelerde kervansaraylar inşa ettirilmiştir. Kervanların mallarının devlet tarafından korunması ile ticarete oluşan güven ortamı, Aksaray gibi ticaret yollarının geçtiği şehirleri canlandırmıştır. Osmanlı döneminde 1471 yılında Fatih Sultan Mehmet'in vezir-i azamı İshak Paşa Aksaray'ı ele geçirir ve böylece Osmanlı egemenliğine girer. Fatih'in emriyle Aksaray halkı İstanbul'a göçe zorlanır. Bunun neticesinde şehir boşalır. Bakımsız kalır ve eski ihtişamını kaybeder (Erdal, 2014).

Osmanlı Devleti döneminde Aksaray'ın önemini kaybetme sebeplerinden biriside izlenen fetih politikalarıdır. Yeni fethedilen topraklara kendi halkından insanların yerleştirilmesi politikası, Aksaray gibi önemsiz görülen küçük sancaklarda nüfusu ciddi oranlarda düşürmüştür. Şehir özellikle Anadolu Selçuklu Devleti zamanındaki ihtişamlı günlerini kaybetmiştir.

Cumhuriyetin ilk yıllarında idari yapıda yeni yapılan düzenleme ile daha önce sancak olarak idare edilen yerler il haline getirilmiştir. Aksaray'da bu teşkilatlanma sırasında vilayet haline gelmiştir. Ancak T.B.M.M. tarafından 20.5.1933 gün ve 2197 sayılı "Bazı Vilayetlerin İlgası Ve Bazılarının Birleştirilmesi Hakkında Kanun"un üçüncü maddesine dayanılarak Aksaray vilayeti kaza yapılmıştır. İl statüsünden düşürülen Aksaray, Niğde'ye kaza olarak bağlanmıştır. 1989 senesine gelindiğinde ise

* Sorumlu Yazar : Nuray Yıldırım, Yüksek Mimar

Tel: 05320634168

e-mail: nurayyildirim@hotmail.com.tr

Aksaray 56 yıl sonra tekrar vilayet olmuştur (Oruç, 2006).

2.2. Aksaray'ın Coğrafi Yapısı ve Topografyası

Coğrafi konum olarak Aksaray, 38- 39 kuzey enlemleri ile 33- 35 doğu boylamları arasında yer almakta olup, İç Anadolu Bölgesi'nin Orta Kızılırmak Bölümü'ndedir. Doğusunda Nevşehir, güneyinde ve batısında Konya, güneydoğusunda Niğde, kuzeyinde Ankara, kuzeydoğusunda Kırşehir ile çevrilidir. Yüzölçümü 7722 km², rakımı 980 metredir. Aksaray, İç Anadolu Bölgesi'nin güneydoğusunda, Orta Kızılırmak platosunun devamını teşkil eden kalkerli ve volkan küllerinin oluşturduğu arazi ile Tuz Gölü Havzası'nın devamı niteliğinde olan ova üzerinde bulunmaktadır. İl sınırlarında sönmüş bir yanardağ olan Hasan Dağı (3268 m), Melendiz Dağları (2898 m) ve Ekecik Dağı (2138 m) yer almaktadır. Aksaray'ın en büyük gölü Tuz Gölü olmak üzere diğer gölleri Acıgöl, Sarıgöl, Uyuzgöl, Kocagöl, Kartalgölü'dür. Aksaray ovası 900-950 m. yüksekliğe sahip ve kısmen bataklık ve tuzlu alanlardan oluşmaktadır. Ovanın güneyinde Obruk, Haydar, Çağşak, Ali Ağa Obası, Yeni Yayla ve Kemerseki yaylalarının bulunduğu Obruk Platosu yer almaktadır (Özkan, 1994). Şehri ikiye bölen Ulurmak (Melendiz Çayı) en önemli akarsuyudur. Ulurmak'ın geçmişten itibaren şehrin yerleşimini etkilediği ve eski mahallelerin oluşumundan açıkça tespit edilebilmektedir (Karadayı Yenice 2017). Aksaray, Tuz Gölü kapalı havzası içinde bulunduğu için akarsuları denize ulaşmaz. İklimi karasal iklimdir. Bitki örtüsü kökleri derine inmeyen ot ve bodur bitkilerdir (Temel, 2005).

3. Araştırmada İncelenen Aksaray Apartman Örnekleri

Aksaray'da merkez imar planları;

- 1948 Celal Esat Arseven planı
- 1966 Gece kondu önleme planı
- 1972 İller Bankası planı
- 1983 Bülent Berksan - Mehmet Ali Topaloğlu planı
- 1998 Hayriye Altıntaş ilave imar planı
- 2003 Toplu konut alanı revizyon imar planı
- 2003 Selçuk Üniversitesi Şehir ve Bölge Planlama Bölümü planı
- 2005 Koruma amaçlı imar planıdır.

Şehir planlarının hazırlanması ile kentleşme süreci hızlanmıştır. Yapılan araştırmalar sonucunda belirlenen;

- 1955 Tapan apartmanı
- 1964 Mutlu apartmanı
- 1978 Tekgül apartmanı
- 1988 Cömert apartmanı incelenmiştir.



Şekil 1. İncelenen yapıların konumları

3.1. Tapan Apartmanı

Yapının adı: Tapan Apartmanı

Yapım tarihi: 1955

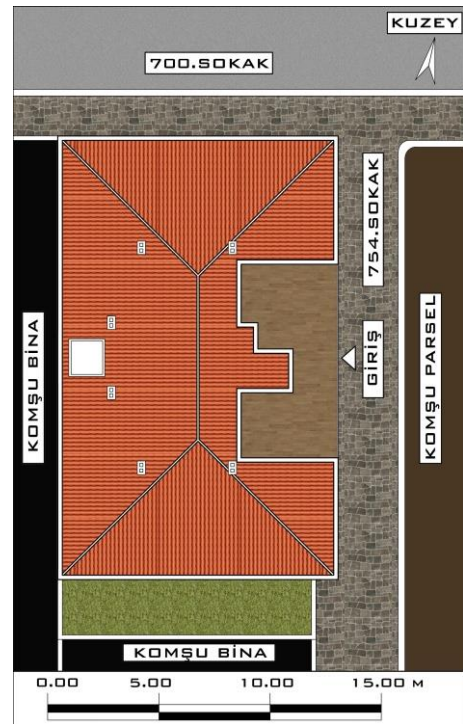
İnceleme tarihi: Şubat 2018

Ada / parsel: 539 / 2

Proje:

Yaptıran: Muhsin Tapan

Yeri: Hamidiye Mahallesi 700.sokak ile 754.sokağın kesiştiği köşe başında inşa edilmiştir (Şekil 2). Yapı köşe başı parselde, batı cephesi bitişik nizam, kuzey ve doğu cepheleri arsa sınırlarına sıfır ve güney cephesinde bahçe mesafesi bulunmaktadır. Binaya 754. sokaktan doğu cephesinin ortasından giriş verilmiştir. Bina zemin + 4 kattan oluşmaktadır (Şekil 3).



Şekil 2. Tapan apartmanı vaziyet planı



Şekil 6. Tapan apartmanı sokak görünüşü



Şekil 7. Tapan apartmanı balkon detayı

Değerlendirme

Değerlendirme için Tapan apartmanını Geleneksel Türk evleri ile kıyaslamak gerekir. Bu dönemde üretilen konut türleri büyük ölçüde geleneksel Türk evi plan tipolojisini yansıttığı söylenebilir. Bina, arsanın köşe noktalarından sıfır çekme ile yerleştirilmiştir (Şekil 2). Geleneksel Türk evlerindeki tek dairenin yerini, Tapan apartmanında her katta iki daire almıştır (Şekil 3). Geleneksel Türk evinde bir evin alt katı ile üst katı arasında bağlantıyı sağlayan merdiven, Tapan apartmanında dairelere ulaşım için herkesin kullandığı ortak bir alana

dönüşmüştür. Daire planları incelendiğinde, taşlığın konut ile tuvaletin arasında ayırıcı bir görev üstlendiği söylenebilir. Çünkü geçmişte tuvaletler evin dışında iken, apartmanlaşma ile konutun planına yeni dâhil olmuş bir mekândır. Konutun merkezinde hemen hemen tüm odalarla aynı ölçüye sahip olan sofa mevcuttur. Böylece Geleneksel Türk evlerinde ki sofa kültürünün apartmanlaşma sürecinde de yer bulduğu söylenebilmektedir. Odaların birbiri ile benzer ölçülerde olması, bu odalar için birbirinden farklı fonksiyonların verilmediğini göstermektedir (Şekil 4).

Geleneksel Türk evlerinde her oda bir ev işlevindeydi. Bir oda gündüz oturma odası, gece yatak odası olabiliyordu. Ayrıca yüküklerin kaldırılması ile banyo yapılabilecek bir alanı dahi bulunmaktaydı. Tapan apartmanının odalarında da yükük birimleri vardır ancak bu kısımlara yıkanma işlevi verilmemiştir. Konutta artık sadece yıkanma işlevi için planlanmış banyo mevcuttur. Mutfakta da odalarda ki gibi bir depolama birimi oluşturulmuş ancak ortada yemek yenebilecek bir alan bırakılmamıştır. Buradan evde yemek yeme işlevinin sofada gerçekleştirildiği kanısına varabiliriz. Mutfak, banyo ve tuvaletin aynı duvar hizasında sıralanmış olması tesadüf değildir (Şekil 5). Dönemin teknolojik şartları ve yüksek maliyet gibi sebepler ile su tesisat sistemi sadece bir duvara döşenmiştir. Tesisat sisteminden dolayı konuttaki ıslak hacimlerin yan yana sıralanması da bize teknolojinin plan şemasını nasıl etkilemeye başladığını göstermektedir.

Geleneksel Türk evlerinde balkonlar genelde evin arka bahçesine bakarken, Tapan apartmanında balkonun kuzey cephede işlek bir caddeye bakacak şekilde planlandığı görülmüştür (Şekil 6). Ayrıca balkonlar cephede kısmi olarak çıkma şeklinde düzenlemiştir (Şekil 3,6 ve 7). Balkon artık dış çevre ile konutun ilişkisini güçlendiren bir unsur olmaya başlamıştır. Mahremiyet kaygısının Geleneksel Türk evlerinde ki kadar gücünü kaybetmeye başladığı söylenebilir.

3.2. Mutlu Apartmanı

Yapının adı: Mutlu Apartmanı

Yapım tarihi: 1964

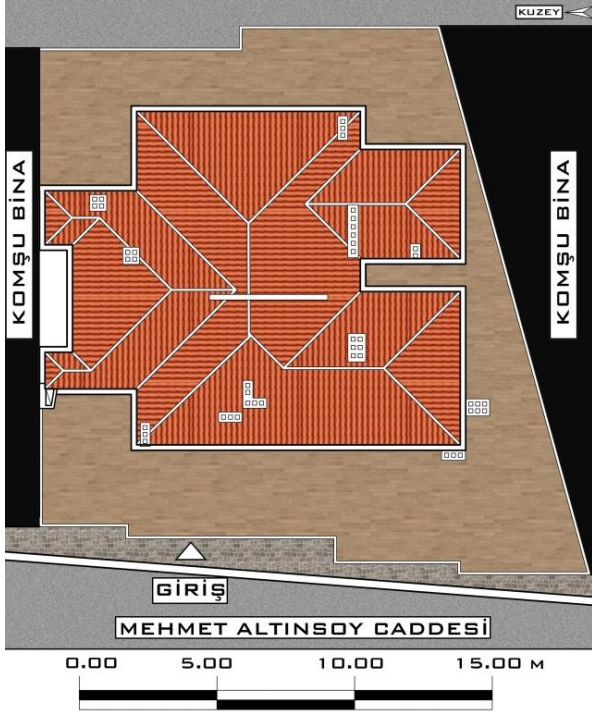
İnceleme tarihi: Ağustos 2018

Ada / parsel: 541 / 19

Proje: Mimar Ahmet Taneri

Yaptıran: Nail Oruç – Mustafa Mutlu

Yeri: Hamidiye Mahallesi Mehmet Altınsoy Caddesinde, Aksaray Meydanı karşısındadır (Şekil 8).



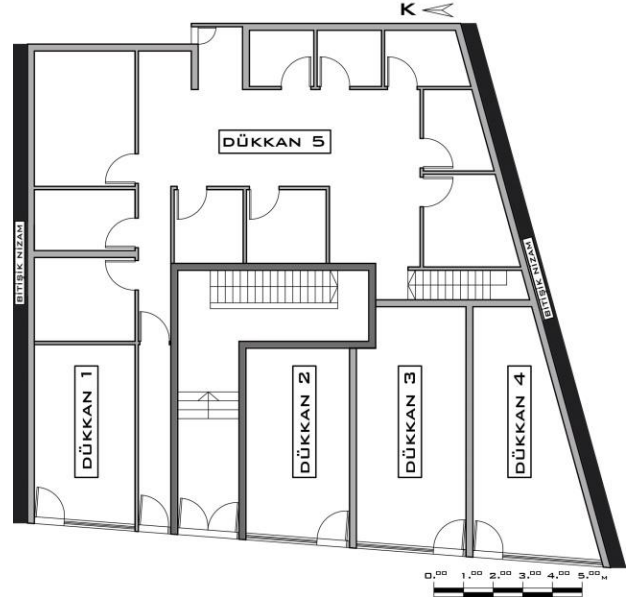
Şekil 8. Mutlu apartmanı vaziyet planı

Binaya Mehmet Altınsoy Caddesine bakan batı cephesinin ortasından giriş verilmiştir. Mutlu apartmanı kuzey ve güney cepheleri bitişik nizamdadır. Bina bodrum + zemin + 4 kattan oluşmaktadır (Şekil 9). Zemin katın üzerinde 3 adet normal kat, 1 adet çatı katı mevcuttur. Toplam 10 adet daire vardır. Zemin üzerinde ki katlar, çıkma yapılarak genişletilmiştir. Bina karkas olarak inşa edilmiştir.



Şekil 9. Mutlu apartmanı doğu cephesi

Zemin katta farklı büyüklüklerde 5 adet dükkân vardır. Yapının bodrum katı geçmişte ticari bir hamam işletmesi olarak kullanılmıştır. Doğu cephesine ki dükkân, bodrum kat ile ayrı bir merdiven ile bağlantılıdır (Şekil 10). Ayrıca hamam için gerekli soyunma odaları da zemin katta çözümlenmiştir.



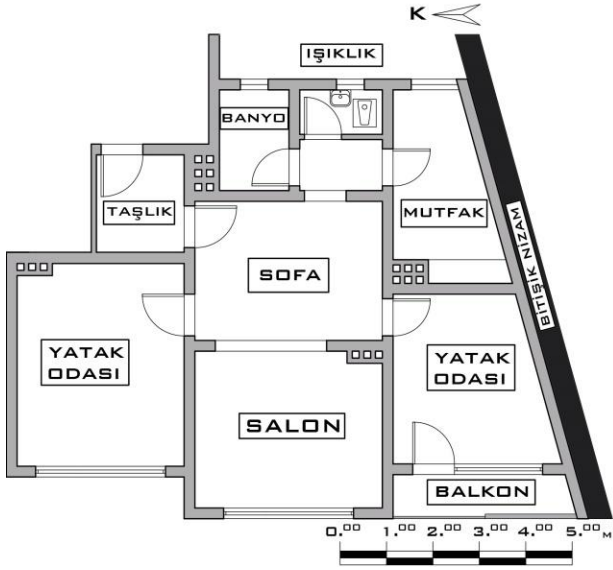
Şekil 10. Mutlu apartmanı zemin kat planı

Üst katlardaki daireler, caddeye bakan batı cephesinde 2 adet ve doğu cephesinde 1 adettir. Apartmanın merdiven holünde aydınlatma çatı üzerinde açılan ışıklık ile sağlanmıştır. Kuzey ve güney cepheye denk gelen hacimlerin aydınlatması, kat planlarında oluşturulan ışıklıklar ile sağlanmıştır (Şekil 11).



Şekil 11. Mutlu apartmanı kat planı

Daire, 3 oda, 1 balkon, mutfak, banyo, wc ve sofadan oluşmaktadır. Konuta girişte taşlık bulunmaktadır. Dairenin merkezinde tüm alanlara geçişi sağlayan sofaya bu taşlıktan geçilmektedir (Şekil 11).



Şekil 12. Mutlu apartmanı daire planı

Mutfak, wc ve banyo bir arada düzenlenmiş olup, bu ıslak hacim grubu küçük bir hol ile sofaya bağlanmıştır. Odalar caddeye bakan batı cephesine sıralanmıştır. Odalar dışında kalan diğer birimlerin havalandırma ve aydınlatma ihtiyaçlarını karşılayabilmek için ışıklık oluşturulmuştur. Dairenin sahip olduğu balkon, sadece bir odadan geçilebilecek şekilde cephede gömme olarak düzenlenmiştir (Şekil 12).



Şekil 13. Mutlu apartmanı cadde görünüşü

Değerlendirme

Mutlu apartmanı(1964), Tapan apartmanından 9 yıl sonra inşa edilmiştir. Tapan apartmanında katta 2 daire var iken Mutlu apartmanında katta 3 daireli plan şeması vardır. Katta bulunan daire sayısındaki artış, merdivenin bulunduğu çekirdeğin tasarımını farklılaştırmıştır. Tapan apartmanında merdiven holü doğrudan cepheden gün ışığı alabiliyorken, Mutlu apartmanında çatıda oluşturulan ışıklık yardımı ile dolaylı bir aydınlatma mümkün olmuştur.

Islak hacimlerin birbirine yakın olarak planlanma geleneği Mutlu apartmanında da devam ettirilmiştir. Ancak Tapan apartmanında tuvalete konutun girişindeki taşlıktan bağlantı sağlanıyor iken Mutlu apartmanında sofadan geçilen ıslak hacimlerin holünden bağlantı verilmiştir. Geçen 9 yıl ile Geleneksel Türk evlerinde evden bağımsız olan tuvalet biriminin, zaman içerisinde dışsallığını yitirmeye başladığı sonucuna varılabilir.

3.3. Tekgül Apartmanı

Yapının adı: Tekgül Apartmanı

Yapım tarihi: 1978

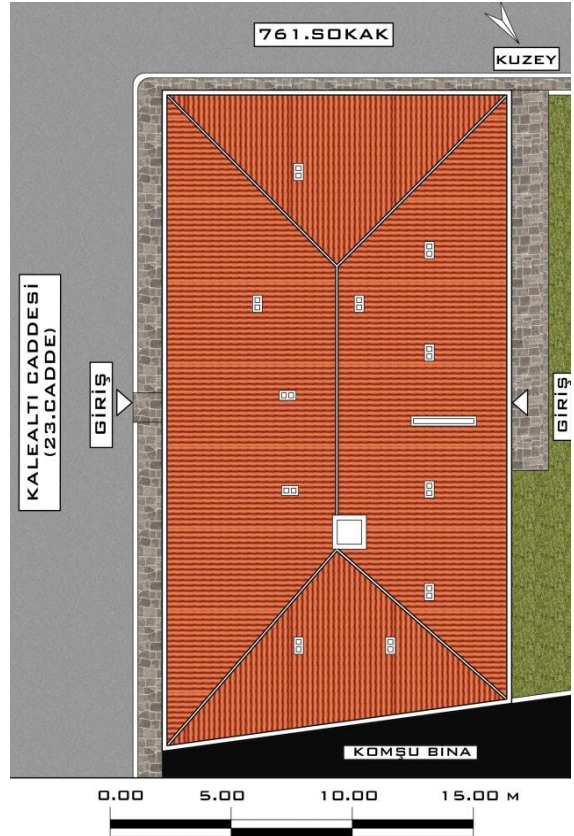
İnceleme tarihi: Ağustos 2018

Ada / parsel: 1561 / 40

Proje: Mimar Memiş Akın

Yaptıran: Mehmet Tekgül

Yeri: Hamidiye Mahallesi Kalealtı Caddesi ile 761.sokağın kesiştiği köşe başında bulunmaktadır (Şekil 14). Tekgül apartmanı batı cephesinde bahçe mesafesi bulunup, güney ve doğu cephelerinde arsa sınırına sıfır mesafe ile inşa edilmiştir. Kuzey cephesi bitişik nizamdadır. Binaya Kalealtı caddesinde doğu cephesinin ortasından giriş verilmiştir. Bina zemin + 3 kattan oluşmaktadır (Şekil 15) . Toplam 9 dükkân ve 9 daire olarak planlanmıştır. Zemin katın üzerinde ki katlarda çıkma yapılarak kat planları genişletilmiştir (Şekil 14).

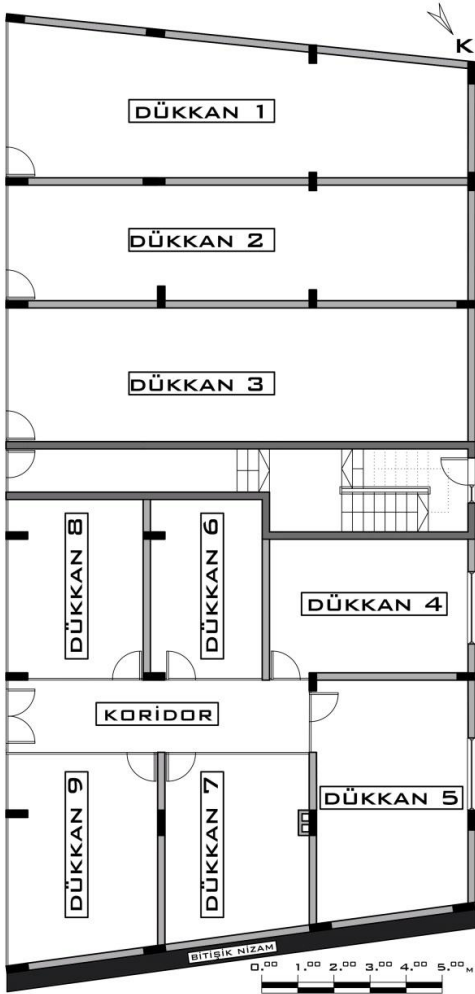


Şekil 14. Tekgül apartmanı vaziyet planı



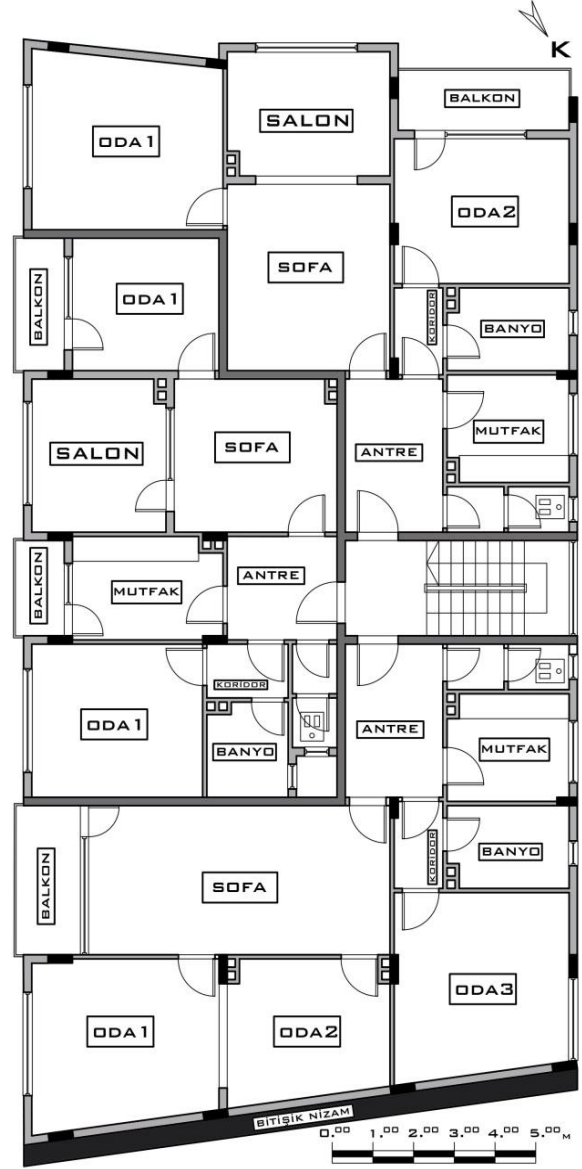
Şekil 15. Tekgül apartmanı güney cephesi

Zemin kat farklı büyüklüklerdeki 9 adet dükkandan olarak planlanmıştır (Şekil 16). Mimari projede 3 dükkanın girişi caddeden doğrudan verilmişken kalan dükkanlara bir hol ile girilmektedir. Ancak günümüzde koridor bağlantılı dükkanların tamamı birleştirilerek tek bir dükkana dönüştürülmüştür (Şekil 16).



Şekil 16. Tekgül apartmanı zemin kat planı

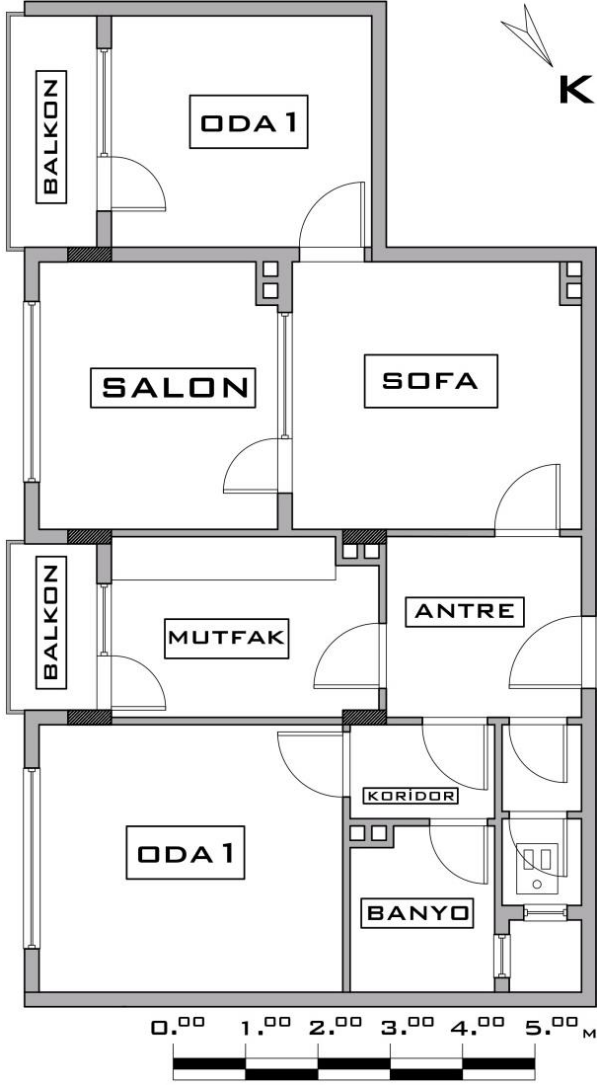
Tekgül apartmanının üst katları katta 3 daire olarak çözümlenmiştir. Apartmanın merdiven holü batı cephesinde olup, sahanlıklarda bulunan pencereler ile doğal ışık ve hava alabilmektedir. Kat planında daireler doğu cephesi boyunca yerleştirilmiştir (Şekil 17).



Şekil 17. Tekgül apartmanı kat planı

Daire 2 oda, 1 salon, 2 balkon, mutfak, banyo, tuvalet ve sofadan oluşmaktadır. Konuta girişte antre vardır. Antreden mutfak ve tuvalete doğrudan geçiş mümkündür (Şekil 18).

Odalar ve mutfak doğu cephesi boyunca sıralanmıştır. Salon ve 1 numaralı odaya geçiş sadece sofadan mümkündür. 2 numaralı oda ve banyo küçük bir hol ile konutun diğer kısımlarından ayrılmıştır. Mutfak diğer ıslak hacimlerden ayrı olarak yerleştirilmiştir ve bir balkonu vardır (Şekil 18).



Şekil 18. Tekgül apartmanı daire planı



Şekil 19. Tekgül apartmanı cadde görünüşü

Değerlendirme

Tekgül apartmanı, Mutlu apartmanından 14 sene sonar inşa edilmiştir. Tekgül apartmanı ile Aksaray' da ki apartmanlaşma sürecinde konut

plan şemasındaki değişim açıkça görülebilmektedir. Tapan (1955) apartmanı ve Mutlu apartmanı (1964) planlarına bakıldığında, birbirleri ile üç önemli noktada benzerlik gösterdiği görülmektedir. Birinci nokta; dairelerin tüm odalarına merkezi bir sofadan geçilmektedir. İkinci nokta; ıslak hacimler bir arada planlanmıştır. Üçüncü nokta; mutfaklar küçük ölçülerde olup, genelde ışıklık yardımı ile ışık ve hava alabilmıştır.

Tekgül (1978) apartmanında ise sofanın merkezi konumundan vazgeçilmiş, bir oda ve banyo evin diğer kısımlarından ayrılmıştır. Böylece konut gece ve gündüz bölümü olarak bölünmeye başlamıştır (Şekil 18). Mutfak konut planında önem kazanmaya başlamıştır. Artık konut planlanırken mutfak, cephede doğrudan ışık ve hava alabilecek bir konuma yerleştirilmeye başlamıştır. Ayrıca mutfağın ölçüleri büyümüştür. Konutta balkon artık mutfak birimi içinde gerekli görülmüş ve plan şemasında yerini almaya başlamıştır (Şekil 18).

3.4.Cömert Apartmanı

Yapının adı: Cömert Apartmanı

Yapım tarihi: 1988

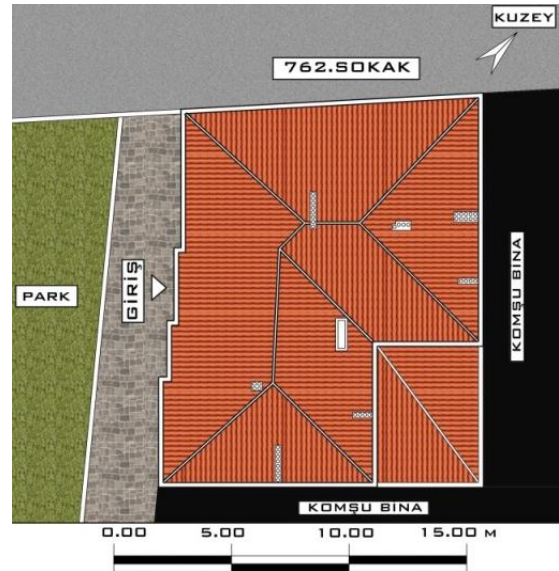
İnceleme tarihi: Ağustos 2018

Ada / parsel: 1105 / 126

Proje:

Yaptıran: Sadrettin Cömert ve ortakları

Yeri: Kılıçaslan Mahallesi Kalealtı Caddesi ile 762. ocağın kesiştiği köşe başında bulunmaktadır (Şekil 20).



Şekil 20. Cömert apartmanı vaziyet planı

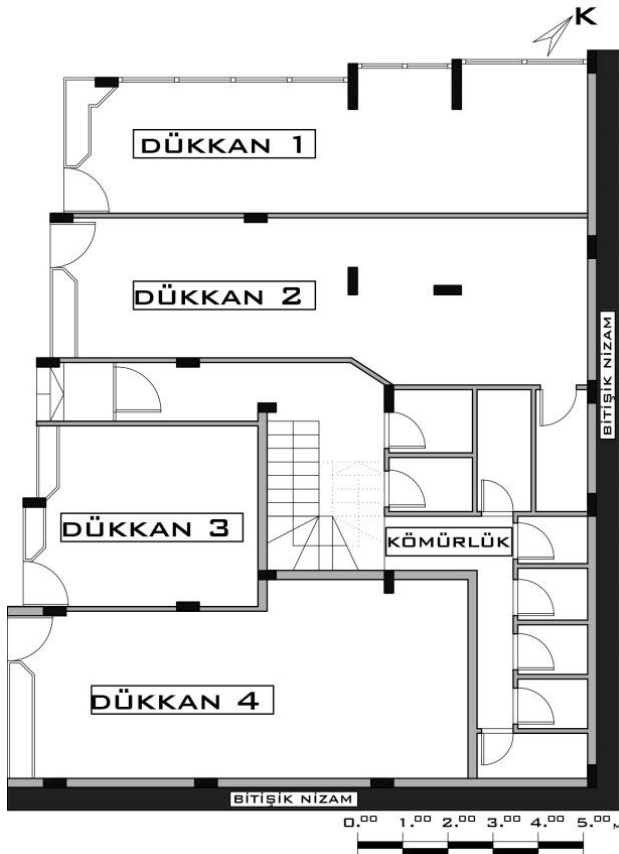
Cömert apartmanı, kuzey - doğu ve güney - doğu cepheleri bitişik nizamlı olarak arsa sınırlarına sıfır çekme mesafesi ile inşa edilmiştir. Binaya güney - batı cephesinin ortasından girilmektedir. Bina zemin + 4 kattan

oluşmaktadır (Şekil 21). Bina kuzey - doğu ve güney - doğu cephesinde bitişik nizamlıdır. Yapı arsanın sınırlarına sıfır çekme mesafe ile inşa edilmiştir (Şekil 20).



Şekil 21. Cömert apartmanı güney batı cephesi

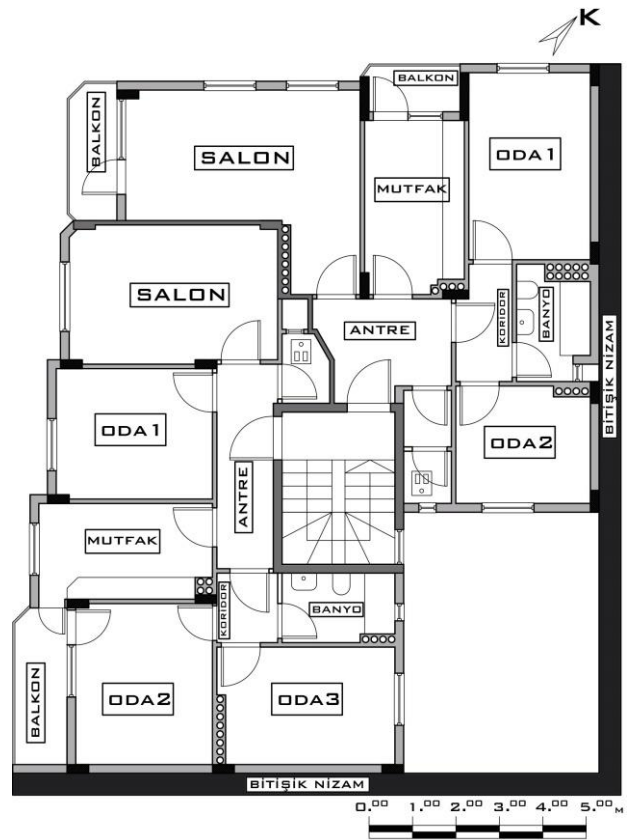
Zemin katta güney doğu cephesinde sıralanmış 4 adet dükkan vardır (Şekil 22).



Şekil 22. Cömert apartmanı zemin kat planı

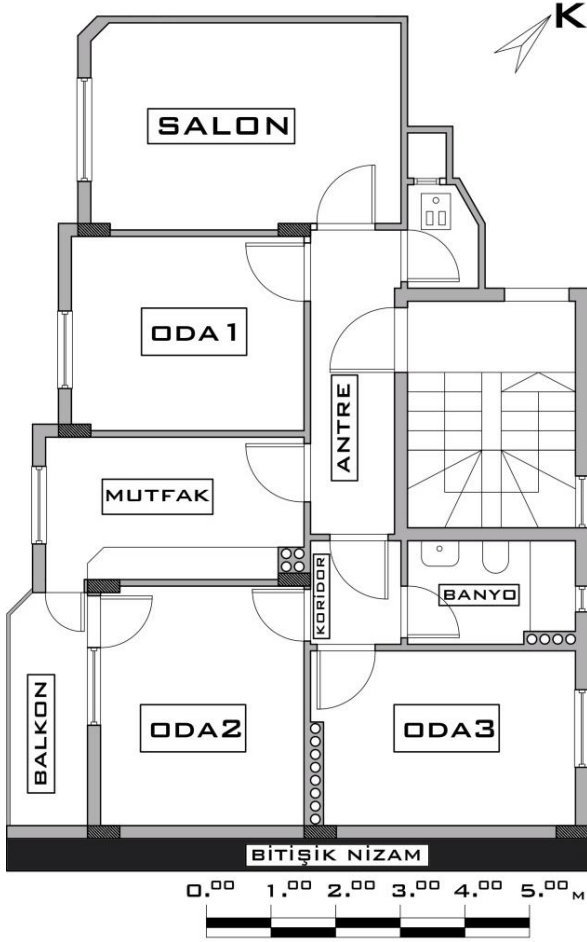


Şekil 23. Cömert apartmanı cadde görünüşü



Şekil 24. Cömert apartmanı kat planı

Cömert apartmanında her katta 2 daire vardır. Bina toplam 8 dairedir. Katta bulunan iki dairenin arasına yerleştirilen merdiven kovası, güney - batı cephesinde açılan bir pencere ile doğrudan aydınlatılmıştır (Şekil 24).



Şekil 25. Cömert apartmanı daire planı

Değerlendirme

Cömert apartmanı (1988), Tekgül apartmanından (Şekil 17). 10 sene sonra inşa edilmiştir. Geçen süre içerisinde konut plan şemasında 3 önemli değişim gözlemlenmiştir. Birinci değişim, ıslak hacimler artık tamamen birbirinden bağımsız yerlerde planlanmaya başlanmıştır (Şekil 24). İkinci değişim, konutta gece gündüz bölümünün oluşum sürecinde artık 2 oda birden gece bölümüne bağlanmıştır. Üçüncü değişim, artık sofa kavramı konut plan şemasından tamamen çıkmıştır (Şekil 25).

5.Sonuç

Araştırma kapsamında elde edilen bulgular, zamanla meydana gelen teknolojik, kültürel ve ekonomik şartlardaki değişimin konut plan şemalarına da açıkça yansıtıldığı sonucuna işaret etmektedir.

Örneklem konularından biri olan ve 1955 yılında inşa edilen Tapan apartmanı plan şeması, geleneksel Türk evleri ile oldukça benzerdir. 1964 yılında inşa edilmiş Mutlu apartmanının plan şemasına bakıldığında, Tapan apartmanı örneğinde taşığa bağlı düzenlenen tuvaletin artık mutfak ve banyo ile sofaya doğrudan

bağlandığı tespit edilmiştir.

Yapım yılı 1978 olan Tekgül Apartmanı plan şeması incelendiğinde; 1 odaya geçişin, sofadan bağımsız ayrı bir hol ile sağlandığı görülmüştür. 1 odanın ayrılığı konutta gece ve gündüz holü oluşumunun ilk işaretidir. 1978 senesinden önce mutfak, banyo ve tuvalet hacimleri bir arada planlanırken artık her bir ıslak hacmin ayrı olarak planlanmaya başlandığı tespit edilmiştir.

1988 yılında yapılmış Cömert apartmanı plan şemasında ise apartmanlaşma sürecindeki en köklü değişimin gerçekleştiği görülmüştür. Artık konut plan şemasında sofa yoktur. 1978 senesinde konutta 1 oda hol ile diğer kısımlardan ayrılırken, 1988 senesinde 2 oda bir hol ile ayrılmıştır. Böylece günümüzdeki gece ve gündüz holü kavramı ve konut kullanımının ayrı olduğu plan şemasına ulaşılmıştır.

Kaynakça

- 1) Çetintürk, E.N., (1986). Aksaray (Niğde) ve Çevresinde Türk Eserleri. *Doktora Tezi*, Ankara Üniversitesi Sosyal Bilimler Enstitüsü, Ankara.
- 2) Erdal, Z., (2014). Aksaray'da Türk Devri Mimarisi. *Doktora Tezi*, Yüzüncü Yıl Üniversitesi Sosyal Bilimler Enstitüsü, Van.
- 3) Görür, M., (1991). Anadolu Selçuklu ve Beylikler Döneminde Aksaray Şehri, *Yüksek Lisans Tezi*, Hacettepe Üniversitesi Sosyal Bilimler Enstitüsü, Ankara.
- 4) Gül, M. F., (2012). Aksaray Azmi Milli Türk Anonim Şirketi, *Yüksek Lisans Tezi*, Niğde Üniversitesi Sosyal Bilimler Enstitüsü, Niğde.
- 5) Karadayı Yenice, T. (2012). Geleneksel Aksaray Evlerinin Korunması İçin Bir Yöntem. *Doktora Tezi*. Selçuk Üniversitesi Fen Bilimleri Enstitüsü, Konya.
- 6) Karadayı Yenice, T. (2017). *Tarihi Aksaray Evleri*. İstanbul: Hiperlink yayınları
- 7) Konyalı, İ. H. (1971). Tarih Denizi Aksaray İlim Güneşi Görmemiş Vesikalar 1, Yeni Asya Gazetesi, 25 Temmuz.
- 8) Oruç, A. T. (2006). 1923-1980 Aksaray milletvekilleri ve faaliyetleri, *Yüksek Lisans Tezi*, Selçuk Üniversitesi Sosyal Bilimler Enstitüsü, Konya.
- 9) Özkan, S. (1994). Aksaray İli Arkeoloji Araştırmalarına Toplu Bir Bakış", *Tarih İncelemeleri Dergisi*, IX, s. 159-172.
- 10) Tapan, O. (2018). Şubat ayında ki sözlü görüşmeler, Aksaray.
- 11) Topal, N. (2006). Karamanoğulları Döneminde Aksaray'da İskân", *Türlük Bilimi Araştırmaları Dergisi*, XX, Ankara,207-216.

Yıldırım, N., Ulusoy, M. (2019). Aksaray Kentinde Apartman Yapılarının Örnekler Üzerinden Analizi. *Artium 7(1)*: 25-35.