

Eğitim Binası Tasarımında Mekânsal Yaklaşımlar; Hukuk Fakültesi Örneği

Mine TUNÇOK SARİBERBEROĞLU¹

Makale Geliş Tarihi (Submitted Date) : 03-02-2020 - Makale Kabul Tarihi (Accepted Date): 20-07-2020.

Öz

Bilimsel bilginin üretildiği ve paylaşıldığı toplumsal bir kurum olan üniversiteler, akademik eğitim ve uygulamalar ile mesleki beceri kazandırmanın yanı sıra sahip oldukları bilimsel yaklaşımlar ile toplumsal kalkınmanın en önemli aktörlerinden biri olarak karşımıza çıkmaktadır. Bununla birlikte üniversite kampüsleri farklı coğrafyalardan gelen bireyler ile de zengin bir sosyal çeşitlilik ortamı oluşturmaktadır. Fakülte binalarının da barındırması gereken eğitim ortamlarının yanı sıra sosyal öğrenme ortamlarına da sahip olarak bilginin üretimine destek vermesi beklenmektedir. Hukuk fakülteleri bu noktada toplumsal refahın temelini oluşturan sosyal hayatın merkezindeki adalet kavramını yaşatmayı amaç edinen en önemli kurum durumundadır. Bu kapsamdan bakıldığında; hukuk fakültesi binalarının eğitim programının içeriği gereği sosyal etkileşime olanak tanıyan özenli bir tasarım yaklaşımı ile planlanması gerektiğini söylemek mümkündür. Bu makalede, Bolu Abant İzzet Baysal Üniversitesi Hukuk Fakültesi binasının tasarım süreci temel kavramsal yaklaşımlara bağlı olarak ele alınmakta, geliştirilen mimari avan proje ve uygulama tasarım ilkeleri sunulmaktadır.

Anahtar Kelimeler: mimari tasarım, mekânsal organizasyon, hukuk fakültesi, Bolu Abant İzzet Baysal Üniversitesi

Architectural Approaches of Designing an Educational Building; Faculty of Law

Abstract

Universities are social institutions where scientific knowledge is produced and shared, and one of the most important actors of social development with its academic approaches as well as providing professional skills. University campuses maintain a rich social environment with people from different geographies. Faculty buildings are expected to support the production of knowledge by having social meanings like campus. At this point, law faculties are the most important institutions where the concept of justice is at the center of social life. Therefore it is possible to say that a law school building design should be planned with an elaborate design approach that allows for social interaction to support the educational program. In this article, the design process of Bolu Abant İzzet Baysal University Faculty of Law building is explained based on basic conceptual approaches of the architectural preliminary project and application design principles are represented.

Keywords: architectural design, spatial organization, faculty of law, Bolu Abant İzzet Baysal University

¹Dr. minetuncok@gmail.com, ORCID ID: 0000-0002-6931-0539

1. Giriş

Genel olarak problem çözme sanatı olarak tanımlanan ve temelinde bir yaratma sürecini barındıran tasarım sistematik düşünceler bütünüdür. Tasarım kavramı siyaset, hukuk, eğitim, tıp ve mühendislik gibi alanların tümünde meseleleri ortaya koyma ve çözüm önerme süreçlerini anlamada gündeme gelecek ilk kavramlardan biridir (Turan & Bayazit, 2011). Mimari tasarımda tasarımcının çözmek zorunda olduğu problemlerin tümü, tasarımın içeriğini oluşturmakta, problem alanı ya da verilerin tümünün bir arada ele alınması da biçimi tanımlamaktadır (Bilir, 2013). Zaman ile ilişkili bir kavram olan mimari tasarım, hayal edilen bir gelecekteki gerçeklik üzerinde çalışılan, sadece sezgilerden değil aynı zamanda da sağduyu ile şekillenen, öngörülebilir bir süreçtir (Yürekli & Yürekli, 2004).

Geleceğe dönük bir tahmin veya öngörü niteliği taşıyan tasarım, mevcut bilgi birikimi ve deneyimlere dayalı olarak gelişir. Tasarımın başarısı ise öngörülerin doğruluk payı ile doğru orantılıdır (Yenice, 2019). Zihinsel bir eylem olarak başlayan ve sonrasında ele alınan problemlerin biçimsel çözümlenmelere dönüştüğü mimari proje tasarımı da sosyolojik, ekonomik, ergonomik yaklaşımlarla çözüm odaklı bir süreci işaret eder. Her yeni tasarım, tasarımcının bir parçası olduğu sorun-çözüm evrenine dair yeni bir kavrayıştır. Başarılı bir tasarım sürecinin gerçekleşebilmesi için ortaya atılan ilk fikrin geliştirilip işlenebilir bir düzeye getirilebilmesi ve sunulması gerekmektedir.

Fiziksel çevrenin üretilmesi, yeniden düzenlenmesi temeline yerleşen mimari tasarım da çözüm odaklı yaklaşımlar içermektedir. Tanımlı bir problem çerçevesinde geliştirilen mimari tasarım fiziksel çevrenin oluşmasındaki en önemli süreçtir. En küçük barınma biriminden kent ölçeğine kadar kontrollü ya da kontrolsüz tasarım süreçleri ile fiziksel bir çevre oluşturulur. Bu noktadan bakıldığında da belirli tasarım kuralları çerçevesinde inşa edilen ve kurumsal sistemi barındıran yapılar fiziksel çevrenin en önemli öğeleri olarak karşımıza çıkmaktadır (Wolfe & Rivlin, 1987). Yapıları gereği bilginin üretildiği, sosyolojik ve toplumsal gelişmelerin gerçekleştiği en önemli kurumlar olan üniversiteler de bu öğelerden biridir. Üniversite mekânlarının sosyal ve kültürel etkinlik alanlarının öğrencilerin bireysel ve toplumsal gelişmeleri ile doğrudan ilişkili olduğunu gösteren pek çok çalışma mevcuttur (Erçevik & Onal, 2011; Yılmaz, 2015; Sıramkaya & Çınar, 2012). Bununla birlikte öğrenmenin gerçekleştiği birincil mekânlar olarak karşımıza çıkan eğitim binalarında oluşan öğrenme ortamını Jarvis (2005), o mekânı kullanan her bir bireyin,

mekânlar ile kurduğu duyuşsal, bilişsel ve sosyal etkileşimler bütünü olduğunu vurgulamaktadır. Dolayısıyla da eğitim binaları fiziksel mekânın temel gereksinimlerinin yerine getirilmesinin yanı sıra mekânsal düzenin kalitesinin de önemli olduğu en temel tasarım problemlerinden biri olarak karşımıza çıkmaktadır.

Bu bağlamda üniversite binaları saf eğitim mekânı niteliğinin yanı sıra öğrencilere sunduğu etkileşim ortamları ile de öne çıkmaktadır. Güncel eğitim yaklaşımları farklı bireylerin (kültür, sınıf, yaş vb.) etkileşiminin nitelikli eğitim için öneminden bahsetmektedir (Moore ve Lackney, 1994; Sanoff, 1994; Lippman, 2010). Mekânsal düzen bu bağlamda tasarlanma biçimi ile sosyal etkileşim için anahtar niteliği taşımaktadır.

Bu çalışma kapsamında, Bolu Abant İzzet Baysal Üniversitesi Hukuk Fakültesi mimari tasarım sürecine değinilmektedir. Söz konusu fakülte binasında mekânsal planlamaya dair temel yaklaşımlar mekânın sosyal nitelikleri üzerinden ele alınmakta, mimari avan ve uygulama projelerinin tasarım ilkeleri sunulmaktadır.

2. Kavramsal Yaklaşım

Hukuk Fakültesi binalarının tasarımı eğitim binası alt başlığında yer alsa da sosyo-kültürel nitelikleri ile de üzerine düşünülmesi gereken mimari bir problem olarak karşımıza çıkmaktadır. Günümüzde toplumsal, kültürel, ekonomik sistemlerle birlikte sosyal hayatın işleyişinde de köklü değişimlerden bahsetmek mümkündür. Bu değişim ve gelişmelerle birlikte insan ilişkilerinde, davranışlarında ve düşünsel faaliyetlerinde de büyük değişimler yaşandığı görülebilmektedir. Bütün bu süreçler bir arada ele alındığında da hukuk kavramının kurumlar, kurallar seti olarak algılanmasından ziyade toplumsal yaşam ilişkilerinde nasıl algılanıp, anlamlandırıldığı üzerine durulmaktadır (Yüksel, 2002). Toplumsal yaşamın kalitesini destekleyen, örgütleyen en temel bilimlerden biri olan hukuk kavramının bir meslek pratiği olarak ele alındığı hukuk fakülteleri de sadece eğitim binası olmaktan ziyade bilginin üretildiği sosyal bir etkileşim çevresi oluşturması açısından önemlidir.

Çevre kavramı farklı disiplinler tarafından farklı anlamlarla tanımlansa da davranış ile ilişkilendirildiğinde fiziksel mekân tarafından biçimlenen, şekillenen, anlamlar yüklenen sosyal bir ortam olarak ele alınmaktadır (Proshansky & diğ, 1983; Barker, 1968; Golledge, 2001).

Fiziksel kurgunun mekândaki sosyal yapıyı da destekleyeceğini vurgulayan mekân dizimi teorisi de üretilen biçimler ile sosyal yapı

arasında ilişki olduğu üzerinde durur (Hillier & Hanson, 1984). Mekânsal davranış ve mekân kurgusunun sosyal yapısının irdelenmesinin mümkün olabilmesi için görsel algının önemli olduğunu vurgulayan Lawson da (2001), görsel olarak hâkim olduğumuz alanlarda daha fazla sosyalleşebildiğimizi ve çevremiz ile daha zengin etkileşime geçebildiğimizi vurgulamaktadır (Tunçok Sarıberberoğlu, 2018).

Bu noktada fakülte binaları eğitim birimlerinin yanı sıra farklı işlevsel kullanımların da olduğu birimlerden oluşan bütüncül bir yapı olarak değerlendirilmelidir. Bu bütüncül yapının içinde tasarlanan mekânlarda oluşturulan sınırlar, bağlantılar, bölünmeler insanlar arasındaki ilişkileri de belirlemektedir. Bir mekânın sosyal bir mantığa (*ing. social logic*) sahip olabilmesi için günlük yaşantının kopmaması, sosyal ilişkilerin de şekillenebilmesi gerektiği savı (Peponis & Wineman, 2002), bu bina kurgusundaki temel kavramsal yaklaşımı oluşturmaktadır.

3. Tasarım Süreci

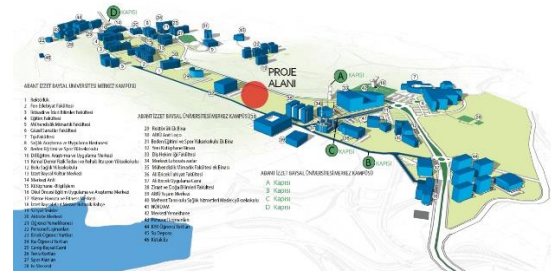
Tasarım sürecinin başlangıcında fakülde binası içerisinde gereksinimi duyulan eğitim mekânlarının işlevleri ve alt anlamlarının değerlendirmesi hedeflenmiştir. Tasarlanması beklenen fiziki mekânların işlevsel ve anlamsal karşılıkları üzerinde durulmuş olup yapının imgesel varlığı sorgulanmıştır.

Genel tasarım kararları alınma aşamasında öğrenci etkileşiminin ön planda olduğu eğitim yaklaşımları ve mekânlar arası ilişkilerin (amfi-derslik-sosyal alan-idare) kullanım sıklıkları ve kapasiteleri önünde alınarak bir tasarım kurgusu oluşturulması hedeflenmiştir. Temel tasarım yaklaşımı ise eğitim birimlerinin biçimlenmesinin yanı sıra öğrencilerin birbirleri ile sosyal etkileşime girerek öğrendikleri sosyal bir ortamın oluşturulması üzerinden şekillenmiştir.

3.1. Proje Alanı

Proje alanı Bolu Abant İzzet Baysal Üniversitesi, Bolu ili merkez ilçesi sınırlarında yer almaktadır. 1992 yılında kurulan üniversite kampüsü günümüzde eski ve yeni yerleşim alanları olarak doğu batı yönünde gelişme göstermektedir. Batı yönünde kalan alanda üniversitenin ilk binalarının planlandığı görülürken, doğu yönüne yapılan ve 2002 yılında faaliyete geçen Tıp fakültesi ile üniversite doğu batı yönünde gelişmeye başlamıştır. Fakülte binaları ve sosyal aktivite merkezleri de kampüs içerisinde yerleşimin doğrusal büyümesi sonucu doğu batı yönünde ayrı ayrı konumlandığı gözlemlenmektedir. Bu yerleşimin şemasının tam ortasında Rektörlük binası bulunmaktadır. Proje

alanı da Rektörlük binasının doğusunda yer alarak oldukça merkezi bir konumdadır (Şekil 1).



Şekil 1. Arazi konumu ve vaziyet görseli (Url-1)

Proje alanını kuzey güney yönünde iki ana yol sınırlamakta ve aralarında 6 metrelik bir kot farkı bulunmaktadır. Üniversitenin gelişim süreci içerisinde ana yol ulaşımı kuzeyden güneye doğru alınmış ve bu nedenle de proje alanı ile aynı hizada bulunan diğer binaların giriş cepheleri düşük kot olan güney yol üzerinden kurgulanmıştır.

3.2. İhtiyaç Programı

Tasarım aşamasının bir diğer ayağı olan ihtiyaç programı kurgusunda diğer üniversitelerin hukuk fakültesi programları irdelenmiş olup üniversite rektörlüğünün gelecek yıllarda Adalet Meslek Yüksekokulu'nu da bina bünyesine dâhil etme planı göz önünde bulundurularak bir ihtiyaç programı oluşturulmuştur. İhtiyaç programı da eğitim, idari ve teknik hacimler olarak üç ana kategoride değerlendirilmiştir;

Eğitim Birimleri ve Sosyal Alanlar;

- 200 kişi kapasiteli amfi derslikler
- 100 kişi kapasiteli amfi derslikler
- 70 kişi kapasiteli normal derslikler
- Yüksek lisans derslikleri
- Simulatif duruşma salonu
- Öğrenci çalışma salonu /Kütüphane
- Bilgisayar laboratuvarı
- Öğrenci kulüp odaları
- Kantin/ Kafeterya
- Mescit

Öğretim Elemanları ve İdari Birimler;

- İdari Ofisler
- Dekanlık birimi
- Öğretim elemanları odaları
- Toplantı odaları
- Dinlenme odaları
- Çay ocağı/Kat ofisi

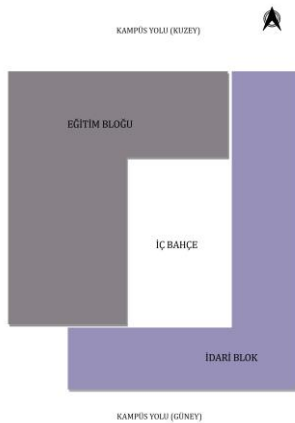
Teknik Hacimler;

- Merdivenler
- Asansörler
- Yangın kaçışları
- Otopark
- Elektrik ve makine daireleri
- Depolar

3.3. Tasarım Kararları

Yaklaşık 5.500 m² oturma alanına sahip olan proje arsasının kare biçimli formu ve programın yüklü olması yerleşim alanının tamamına yakın kısmının kullanılmasını zorunlu kılmıştır. Bununla birlikte alanın iki farklı kota sahip yol arasında kalması ve hemen komşu parselde bulunan Kütüphane binasının dikdörtgen biçimi de yol imgesinin devamlılığının kesilmemesi adına genel kütle yerleşiminde etken bir faktör oluşturmaktadır.

Yaklaşık 9.000 m² inşaat alanı içerisinde çözülmesi beklenen bina için ilk olarak program içeriği mekânsal organizasyon ilişkileri üzerinden ele alınmıştır. Eğitim birimleri kendi içerisinde amfi birimleri ve derslikler olarak ele alınmış olup, idari birimler de öğretim elemanı odaları ve dekanlık birimi olarak değerlendirilmiştir (Şekil 2).



Şekil 2. Yerleşim Şeması

Bu yerleşim genel plan şeması birbirini saran iki L form üzerinden şekillenmiştir. Batı yönünde amfiler yer alırken, bu L biçiminin kuzeyinde normal derslikler kurgulanmıştır. Doğu yönünde ve giriş alanının üstünde kalan güney cephede de dekanlık, idari birimler ve öğretim elemanları odaları yerleştirilmiştir.

Programın yoğunluğu ve arazinin biçimi göz önünde bulundurulduğunda doğal aydınlatma sağlanması adına en doğru yaklaşım olarak bir iç

bahçe oluşturulmuştur. İç bahçenin ana girişten de algılanması hedeflenerek bina ile ilk karşılaşma anının zengin bir mekân algısı yaratması öngörülmüştür. Bu şeffaf algının "hukukun şeffaflığı" kavramına da bir gönderme taşıması, oluşması hedeflenen mekân algısını desteklemesi amaçlanmıştır.

Bununla birlikte zemin kat tasarımında iç bahçe alanının hem görsel hem de harekete yönelik olarak ulaşılabilir olması hedeflenmiştir. Öğrenci kulüp odaları, kafeterya ve amfi birimlerinden de sosyal alanlara ulaşımın zemin kat ve bahçe ile birlikte kurgulanmasının öğrenciler arası sosyal etkileşimin desteklenmesine katkısı olacağı öngörülmüştür.

3.4. Kat Plan Kurgu Kararları

Binanın zemin kat kotu yol cephesi boyu yürüme sırasında da içeri girilirse bile iç bahçenin görsel olarak algılanabilmesi adına yol kotu ile ilişkilendirilmiştir. Ana giriş olarak kurgulanan alanın doğu ve batı kollarından öğrenci ve dekanlık girişleri kurgulanmış olup, bütüncül bir giriş algısı oluşturulmaya çalışılmıştır (Şekil 3).



Şekil 3. Zemin kat plan şeması

Giriş bölümünü tanımlayan cephede ana giriş üst katlara göre kademeli olarak geri çekilerek taşıyıcıların dışarıdan kolonadlı bir biçimde görünmesi sağlanmıştır. Ana giriş cephesinde görünen düşey taşıyıcıların güçlü bir bina

algısına destek olması amaçlanmıştır.

Arazinin kuzey yönüne doğru, özellikle batı bölümünden başlayarak yükselmesinin amfilerin ve eğitim bloklarının altında teknik hacimlerin ve yarı açık ve kapalı otopark alanlarının da çözümüne olanak sağlamıştır. Bu nedenle de batı bölümü eğitim bloğu, doğu bölümü de idare ve öğretim elemanları bloğu olarak kurgulanmıştır.

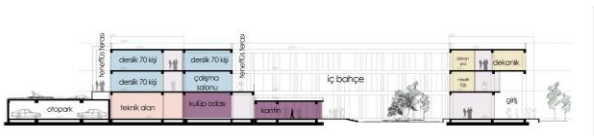
Zemin kat kurgusunda bütün alanlar arası oluşturan dolaşım aksı ile de iç bahçe ile kurulan etkileşimin desteklenmesi hedeflenmiştir. Bununla birlikte zemin katta eğitim bloğuna ilk girildiğinde geniş bir koridor algısı oluşturulmuş olup küçük amfiler doğal arazi eğiminden yararlanılarak konumlandırılmıştır.

Üst kata çıkan tek kollu bir merdivenle geniş bir galeri boşluğu oluşturularak büyük kapasiteli amfilerin giriş alanlarının bu boşluk üzerinden iç bahçe ile görsel algı kurmaları sağlanmıştır (Şekil 4).



Şekil 4. Amfiler, galeri boşluğu ve iç bahçe ilişkisi

Eğitim bloğunun iç bahçe etrafında L biçiminde şekillenmesi ile oluşan kesişim noktasının sosyal karşılaşmalar için potansiyel taşıdığı düşünülmüştür. Kafeterya ve kulüplerin bir arada yer almasının sokak etkisi oluşturacağı ve bu kurgunun sosyal etkileşimi desteklemesi amaçlanmıştır. Kulüp odalarının arkasında kalan birimlerin eğitim nedeni ile toprak altında kalması da bu alanların teknik hacimler olarak tasarlanmasını olanaklı kılmıştır. Bu sayede zemin katta eğitim alanları ve sosyal alanlar arasında kesintisiz bir dolaşım ağı oluşturularak iç bahçe ile etkileşimin kuvvetlenmesi hedeflenmiştir (Şekil 5).



Şekil 5. Derslikler, teneffüs terasları ve iç bahçe ilişkisi

Binanın 1. kat kurgusu kuzey güney yönündeki eğimden etkilenmiştir. Batı bloğundaki küçük amfilerin devamında konumlanan ana merdiven ile çıkılan üst kat ile üst yol kotuna ulaşılmaktadır. Arazinin eğimi bile bu bloğun altı kapalı otopark ve teknik

hacimler olarak değerlendirilirken birinci katta konumlanan dersliklerin gün ışığından verimli bir biçimde yararlanması sağlanmıştır.

Bu kattaki derslik kurgusunda da yine eğimden faydalanılarak kuzey yönünde orman manzaralı teneffüs terasları kurgulanmıştır. İç bahçeye bakan derslik birimlerinde de serbest çalışma odası ve simülatif duruşma salonu yerleştirilmiştir. Zemin kattaki kesintisiz dolaşım alanının üstüne denk gelen hacimlerde bu birimler için açık teneffüs terasları oluşturularak iç bahçe ile etkileşim desteklenmiştir (Şekil 6).



Şekil 6. 1 ve 2. kat plan şemaları

Büyük amfiler, çalışma salonu ve simülatif duruşma salonunun devamında idari bloğa geçiş aşamasında yüksek lisans derslikleri yerleştirilerek öğrencilerin kullanım alanlarının çeşitlenmesi amaçlanmıştır. Bu sayede de farklı kullanıcıların dolaşım aksı üzerinde karşılaşarak zengin sosyal etkileşimlere geçebilmeleri

hedeflenmiştir.

2. kat kurgusunda normal derslik birimleri ile geri kalan yüksek lisans dersliklerinin bir aradığı sağlanmaya çalışılmış olup devamında idari blok üzerinden ilişkilenen dekanlık birimlerine yer verilmiştir.

Son kat olan bu katta güney ana giriş cephesinde konumlanan dekanlık holü hem idari birimler ile hem de amfi bloğundaki galeri boşluğu ile etkileşim içerisindedir. Bu sayede bu alanın hem taşıdığı kavramsal niteliği gereği hem de işlevsel olarak bütün binaya hâkim bir konumda olması hedeflenmiştir.

3.5. Cephe Kararları

Kampüs içerisindeki binalar incelendiğinde kampüsün batısında yer alan ilk yapılaşma bölgesinde eğitim binalarının tuğla cephe kaplaması ile ortak bir dil oluşturduğu görülebilirken, proje alanının bulunduğu bölgeden itibaren yeni yapılaşan alanlarda ise herhangi bir ortak dil kurulmadığı gözlenmektedir.

Bu nedenle de cephe kararları alınırken bina kendi içinde bir bütün olarak değerlendirilmiş; sahip olduğu formun algısal olarak güçlenmesi ve iç bahçe ile olan görsel etkileşimin kuvvetlenmesi ön planda tutulmuştur (Şekil 7).



Şekil 7. Cephe ve kütle görselleri ve bina yapım süreci (03.02.2020)

Şeffaf bir giriş algısı için cam cephe kurgulanırken, binanın sahip olduğu kavramsal kimliğin cephe algısına da yansması amacıyla dolu boş etkisinin açık bej rengi traverten taş kaplama giydirme cephe ile sağlanmasına karar verilmiştir. Taş kaplanan kolon sisteminin genel kütle ile birlikte bina giriş algısını güçlendireceği düşünülerek bu yaklaşımın bina girişinde hem güçlü hem de mütevazı bir etki yaratması hedeflenmiştir.

4. Sonuç

Üniversiteler yapıları gereği bilimsel bilginin üretilmesinin yanı sıra Anadolu kentleri için de birer prestij imgesi olarak algılanabilmektedir. Eğitim binaları hem fiziksel özellikleri ile hem de imgesel duruşları ile kampüs yaşantısı içerisinde birçok farklı nesle ev sahipliği yapan ve mekânsal hafızası olan alanlardır. Bu mekânların içerisindeki yaşantının kalitesi mekânsal organizasyondan etkilenmekte ve dolaylı olarak da öğrenim hayatını etki etmektedir. Binanın tasarlanma sürecinde azami olan fiziki gereksinimlerin yerine getirilmesini yanı sıra bina ve mekânlar ile kurulan sosyal ve duygusal ilişkinin de güçlü olabilmesini amaç edinmiştir. Binanın şu an inşaat aşamasında olması öngörülen tasarım kararlarının sınanmasına henüz imkân tanınmasa da; tasarım kararlarının ilerleyen süreçte binaya dair dizimsel, davranışsal ve bilişsel analizler ile sosyal yaşantı düzeyinin mekân organizasyonu ile ilişkisinin sınanması için potansiyel taşıdığı düşünülmektedir.

Bolu Abant İzzet Baysal Üniversitesi, Hukuk Fakültesi mimari proje çalışması üzerine odaklanan bu çalışmada, benzer nitelikteki eğitim binaları için ihtiyaç programının oluşturulması, bu verilerden beslenerek kavramsal yaklaşımın kurgulanması ve ilişkiler ağının temelini oluşturan mekân organizasyonlarının tanımlanmasına bir örnek olarak değerlendirilebileceği düşünülmektedir.

Bilgi

Bu çalışma yazarın mimari proje müellifi olduğu Bolu Abant İzzet Baysal Üniversitesi Hukuk Fakültesi Mimari Projesinden üretilmiştir.

Kaynakça

- 1) Barker, R. G. (1968). *Ecological Psychology; Concepts and Methods for Studying Human Behavior*, Stanford University Press, California.
- 2) Bilir, S. (2013). Mekân tasarımında kavram geliştirme

- sürecine analitik bir yaklaşım. Hacettepe Üniversitesi Güzel Sanatlar Enstitüsü İç Mimarlık ve Çevre Tasarımı Ana Sanat Dalı İç Mimarlık Sanat Dalı, *Yüksek Lisans Tezi*, Ankara.
- 3) Erçevik, B. & Önal, F. (2011). Üniversite Kampüs Sistemlerinde Sosyal Mekân Kullanımları. *Megaron*, 6(3), 151-161.
- 4) Golledge, R.G. (2001). Behavioral Geography. In International Encyclopedia of the Social and Behavioral Sciences. N.J. Smelser and P.B. Baltes (Ed.), (p. 1105-1111). Oxford: Pergamon Press.
- 5) Hillier, B. & Hanson, J. (1984). *Buildings and Their Genotypes, in The Social Logic of Space*, Cambridge University Press.
- 6) Jarvis, C. (2005). Real stakeholder education? Lifelong learning in the Buffyverse. *Studies in the Education of Adults*, 37(1), 31-46.
- 7) Lawson, B. (2007). *Language of space*. Routledge.
- 8) Lippman, P.C. (2010). *Evidence Based Design of Elementary and Secondary Schools*, John Wiley&Sons, Inc. Hoboken, New Jersey.
- 9) Moore, G.T., Lackney, J.A. (1994). *Educational Facilities for the Twenty-First Century: Research Analysis and Design Patterns*. Center for Architecture and Urban Planning Research, University of Wisconsin-Milwaukee.
- 10) Peponis, J. & Wineman J. (2002). *Spatial Structure of Environment and Behavior, in Handbook of Environmental Psychology*, ed. Robert B. Bechtel, Arza Churchman, J. Wiley, New York.
- 11) Proshansky, H. M., Fabian, A. K., Kaminoff, R. (1983). Place-identity: Physical world socialization of the self. *Journal of Environmental Psychology*, 3(1), 57-83.
- 12) Sanoff, H. (1994). *School Design*. John Wiley&Sons, Inc. Hoboken, New Jersey.
- 13) Sıramkaya, S. B., & Çınar, K. (2012). Üniversite Kampüs Yerleşkelerinde Ortak Kullanım Mekânlarının İncelenmesi: Selçuk Üniversitesi Aleaddin Keykubat Kampüsü Örneği. *Selçuk Üniversitesi Mühendislik, Bilim ve Teknoloji Dergisi*, 27(2), 61-72.
- 14) Tunçok Sarıberberoğlu. M. (2018). Eğitim Binalarında Mekânsal Davranışın Dizimsel (Sentaktik) İrdelenmesi, *Doktora Tezi*, İstanbul Teknik Üniversitesi Fen Bilimleri Enstitüsü, İstanbul.
- 15) Turan, A. Z., & Bayazit, N. (2011). Tasarımda ilk kavramlar üzerine bütünsel bir model. *İTÜDERGİSİ/a*, 9(1).
- 16) Url-1 <http://www.ibu.edu.tr/yerleske-krokisi> (erişim tarihi: 03.01.2020)
- 17) Wolfe, M., Rivlin, L.G. (1987). The Institutions in Children's Lives. in C.S. Weinstein and T. G. David (Eds) *Spaces For Children: The Built Environment and Child Development*. NewYork Plenum Press.
- 18) Yılmaz, S. (2015). Bir Kampüs Açık Mekânın Çevresel Tasarımı: Süleyman Demirel Üniversitesi Orman Fakültesi Binası. *Kastamonu Üniversitesi Orman Fakültesi Dergisi*, 15(2), 297-307.
- 19) Kasai, K. & Yashiro, T. (1501) Elicitation of subjective probabilities for risk analysis. 3rd ed. Tokyo: Architectural Institute of Japan.
- 20) Yenice, T. K. (2019). Hasan Kalyoncu Üniversitesi Konukevi Mimari Tasarımı. *Artium*, 7(1), 50-56.
- 21) Yüksel, M. (2002). Modernleşme bağlamında Hukuk ve Etil İlişisine Sosyolojik Bir Bakış. *Ankara Üniversitesi SBF Dergisi*, 57(01), 177-195.
- 22) Yürekli, İ. & Yürekli, H. (2011). Mimari tasarım eğitiminde enformellik. *İTÜDERGİSİ/a*, 3(1), 53-62.