



Mekân Örgütlenmesinde Bireyin Tavrı: Akademik Ofisler

Arastırma Makalesi
Research Article

İrem Bekar¹, Ümran Sofuoğlu Demirbaş², Zeynep Nilsun Konakoğlu³, Şengül Yalçinkaya⁴

¹ Arş.Gör., Karadeniz Teknik Üniversitesi, Mimarlık Fakültesi, Trabzon, Türkiye.

ORCID ID: 0000 0002 6371 9958, e-posta: irembekar@ktu.edu.tr

² Arş.Gör., Avrasya Üniversitesi, Mühendislik ve Mimarlık Fakültesi, Trabzon, Türkiye.

ORCID ID: 0000 0001 5475 0462, e-posta: umran.sofuoglu@avrasya.edu.tr

³ Arş.Gör., Avrasya Üniversitesi, Mühendislik ve Mimarlık Fakültesi, Trabzon, Türkiye.

ORCID ID: 0000 0002 1539 305X, e-posta: nilsun.konakoglu@avrasya.edu.tr

⁴ Doç.Dr., Karadeniz Teknik Üniversitesi, Mimarlık Fakültesi, Trabzon, Türkiye.

ORCID ID: 0000 0003 1629 6443, e-posta: sengulyalcinkaya@ktu.edu.tr

ÖZ

Mekân ve birey arasındaki ilişki, aidiyet ve kendileme gibi olguların etkisiyle mekânın örgütlenme biçimi ile görünür bir hale gelmekte ve somut bir kimliğe bürünmektedir. İnsanların günün büyük bir bölümünü çalışarak geçirdiği düşünüldüğünde bunun mekân örgütlenmesi ve birey ilişkisinin en iyi örneklerinden birine ofis mekânlarında rastlamak mümkündür. Ofis mekânlarında çoğu zaman mekânın mobilya ve örgütlenmesinin başlangıçta aynı olduğu, kullanılmaya başlandıkça değiştirildiği gözlemlenmektedir. Bu değişimde birey tavrının mekân örgütlenmesinde en etkin faktör olduğu görülmektedir. Bu araştırma kapsamında ofis mekânlarının örgütlenmesinde bireyin yeri ve birey için etkin faktörlerin neler olduğu derinlemesine analiz edilmektedir. Çalışmada aynı büyüklükte ve aynı tip mobilyalara sahip ofislerde mekân örgütlenmesinde birey için etkin faktörler, öne çıkardığı noktalar ve bunun temelindeki nedenler araştırılmaktadır. Araştırmanın örneklem alanı Karadeniz Teknik Üniversitesi Mimarlık Fakültesi binasında bulunan akademik ofisler oluşturmaktadır. Araştırmanın temel veri kaynakları, görüşme tekniği ve yerinde tespit çalışmalarına dayanmaktadır. Araştırma sonucunda, ofislerdeki mekân örgütlenmesinde; kişisel özellikler, tercihler, mekânın fiziksel konfor koşulları, estetik ve güvenlik gibi mekânsal özellikler ve bireysel özelliklere bağlı olarak değiştiği ve bu noktada bireyin tavrı ile mekânla kurduğu ilişkinin etkili olduğu görülmektedir.

MAKALE BİLGİSİ

Geliş 31 / 08 / 2021

Kabul 27 / 03 / 2022

ANAHTAR KELİMELER

Çalışma Mekanı

Kullanıcı

Mekân Örgütlenmesi

Ofis

Individual Attitude in Space Organization: Academic Offices

ABSTRACT

The relationship between the space and the individual becomes visible and takes on a concrete identity with the organizational form of the space, with the effect of phenomena such as belonging and appropriation. Considering that people spend most of the day working, it is possible to come across one of the best examples of space organization and individual relationship in office spaces. In office spaces, it is often observed that the furniture and organization of the space are the same at the beginning and are changed as they are used. In this change, it is seen that the individual attitude is the most effective factor in the organization of space. Within the scope of this research, the place of the individual in the organization of office spaces and the effective factors for the individual are analyzed in depth. In the study, the effective factors for the individual in the organization of space in offices with the same size and the same type of furniture, the highlights and the reasons behind this are investigated. The sample area of the research is the academic offices located in the Faculty of Architecture of Karadeniz Technical University. The main data sources of the research are based on interview technique and on-site detection studies. As a result of the research, in the organization of space in offices; personal characteristics, preferences, physical comfort conditions of the place, spatial characteristics such as aesthetics and security, and individual characteristics, and at this point, the attitude of the individual and the relationship he establishes with the place are effective.

ARTICLE HISTORY

Received 31 / 08 / 2021

Accepted 27 / 03 / 2022

KEYWORDS

Working Space

User

Organization of Space

Office

1. GİRİŞ

“*Mekân, insanın insanla, insanın nesneyle ve nesnenin nesneyle olan aralıklarının, uzaklıklarının ve ilişkilerinin, kısacası, bizi saran boşluğun üç boyutlu bir anlatımıdır*” (Gür, 1996, s.34). İnsanlar yaşantıları boyunca ihtiyaçlarını karşılamak için mekânlarla birlikte var olmaktadır. Eylemlerin ihtiyaçlarına cevap veren bu mekânların, tasarımcıları ile onu kullananlar ya da uzaktan okuyanlar arasında anlamsal farklılıklar olduğu görülmektedir (Günel ve Esin, 2007). Çünkü kullanıcı içinde bulunduğu mekânı deneyimleyerek kendi psiko-sosyal ve fiziksel ihtiyaçlarına, statüsüne, hobilerine kısacası kişinin yaşam biçimine göre şekillendirmektedir. Bu yüzden, mekâna ve mekân örgütlenmesine bakılarak kullanıcıyı okumak mümkündür. Hastane, okul, restoran, kafeterya gibi toplu kullanım mekânlarının haricinde daha çok kişisel olarak kullanılan konut veya ofislerde kullanıcının kişisel özellikleri daha kolay tespit edilebilmekte ve bu özellikler mekân örgütlenmesini daha fazla etkilemektedir. Bu yüzden çalışan insanlar için zamanlarının çoğunu geçirdiği ofisler sadece işlevsel olarak kullanılan mekânlar olmakla kalmayıp yaşamsal önemi olan mekânlar haline gelmişlerdir (Sağlam, 2019). Ofislerin doğru bir şekilde kurgulanması, insanın gereksinim duyduğu tasarım faktörlerini karşılayabilmesi çok önemlidir. Ofisin fiziksel ortamı, çalışanın performansının artmasında, işin verimli bir şekilde yapılmasında etkili olmakta ve çalışanın motivasyonunu arttırmaktadır.

Tasarım bileşenleri ve öğeleri ile şekillenen ofis mekânlarının en önemli tamamlayıcıları olan kullanıcılar, genellikle birbirinin aynısı olan ofis odalarını deneyimleyerek, tasarlayarak ve üretmek kendisine çalışma ortamı oluşturmaktadırlar. Kullanıcıların ihtiyaçlarına göre şekillenen mekânlar, kişilerin dış çevre ile ilişkisini sınırlandırarak eylemlerini gerçekleştirmesini sağlamaktadır. Kullanıcının mekândan beklentisi, işlevsel olarak kullanma yoğunluğu ve kişisel özellikleri mekânın organizasyonunda etkili olmaktadır. Ofis tasarımında kullanıcılar; fiziksel, işlevsel, psiko-sosyal, teknolojik vb. bazı mekânsal gereksinimlere ihtiyaç duymaktadır. Kullanıcıların özelliklerini karşılayabilecek ofis mekânlarının tasarımları, mobilya ve donatıları çalışma ortamlarında herhangi bir rahatsızlık oluşturmadan eylemlerini gerçekleştirmelerine ve çalışmalarında verimli olmalarına yardımcı olan tüm çevresel ve sosyal koşullar olarak sıralanabilmektedir (Çimen, 2008).

Ofis mekânlarına dair çalışmalara bakıldığında; İnce ve Dinç'in (2008) “Akademik ofislerde bir memnuniyet çalışması”, Kurtoğlu ve Kıstır'ın (2018) “Akademik ofislerin verimlilik üzerine değerlendirilmesi: Mehmet Akif Ersoy Üniversitesi örneği”, Sungur, Çınar ve Müezzinoğlu'nun (2017) “Akademik ofislerin algısal ve mekânsal boyutta kişiselleştirilmesi; S. Ü. Güzel Sanatlar Fakültesi”, Canbolat ve Ergin'in (2020) “Hazır ofislerin iç mekân tasarım yaklaşımları” isimli çalışmaları mevcuttur. Yapılan bu çalışma ile kişisel akademik ofislerin mekân örgütlenmesini farklılaştıran; kişisel özelliklerin, isteklerin, mekânların fiziksel konfor koşullarının, estetik

ve güvenlik konularının önemi vurgulanarak, değişkenlerin arasındaki anlamlı farklılıkların önemine vurgu yapılmaktadır.

Çalışmada, mekânda bireysel seçim ve kriterlerin örgütlemeyi nasıl etkilediği ve sonuçtaki memnuniyet üzerindeki etkisinin neler olduğu sorusuna cevap aranmıştır. Bunun için öncelikle mekân örgütlenmesinde ve memnuniyeti üzerinde “bireyin” etkisi kuramsal olarak ortaya konulmasının önemli olduğu düşünülmektedir.

1.1. Mekân Örgütlenmesi ve Birey

“*Mimarlık zaman, mekân, anlam ve iletişimin örgütlenme sürecidir. İnsan yapısı çevrelerin örüntüleri, oluştukları dönemlerde yaşamış insanların etkinlikleri, zaman kullanımları, iletişim ağları ve bu ağların hiyerarşi ve teknolojisine atfettikleri anlamın mekânsal yansımalarıdır. Mekânsal örgütlenme mekânsal gereksinimlerin yanıtıdır*” (Gür, 1996, s.27).

Özdemir (1994) ise mekân örgütlenmesini, mekânın yapısal bileşenleri ve öğelerinin uyumlu, kullanışlı, güzel, insana mutlu ve huzurlu bir yaşam sağlayacak şekilde, kullanıcının yaşam tarzına duyarlı bir biçimde, gerekli konfor düzeyi sınırları içinde bir bütün olarak düzenlenmesi şeklinde açıklamıştır. Mekân örgütlenmesinde en önemli özellik bir bütünlüğün sağlanmasıdır. Dolayısıyla dikkat edilecek önemli nokta mekânı oluşturan bileşen ve öğelerin birbiri ile uyum içinde ve birbirini tamamlar nitelikte olmasıdır. Mekân bileşen ve öğeleri mekânsal örgütlemeye çok farklı roller üstlenerek, mekânın verdiği etkiyi değiştirebilmektedir. Mekânı oluşturan çeşitli bileşen ve öğeler mekânsal örgütlenmede sınırlayıcı, belirleyici, yönlendirici, odaklayıcı, süreklilik sağlayıcı, anlam taşıyıcı, birleştirici ya da ayırıcı görevler üstlenebilmektedir (Özdemir, 1994; Gür, 1996; Açıcı, 2013). Mekânı kullanan birey ise bu görevler doğrultusunda mekânda kendini bütünleştiren çözümler oluşturmaktadır. Mekân ve kullanıcı arasındaki ilişkilerden elde edilen verilerin farklı araştırmalarda kullanılmasının yanı sıra tasarlanacak olan mekânlar için tasarımcılara yardımcı olmaktadır (Nayeb Khosroshahi ve Aydın, 2019). Çizelge 1’de mekân örgütlenmesini etkileyen faktörler (fiziksel konfor, güvenlik, işlevsel konfor, plastik değerler / biçimsel estetik, anlam/simgesel estetik, çevre bilinci/eğitsellik) yer almaktadır.

Birey yöneldiği eğilimleriyle, yaşadığı ortam ve çevresiyle ya da diğer bir bireyle hiçbir zaman aynı değildir. İnsan tutum ve davranışları kendine özgüdür; kişiden kişiye değişerek, farklı estetik değer gruplarını oluşturmaktadır (Kağıtçıbaşı, 1985). Bu durumda birey yaşadığı mekânları kendi zevkine göre biçimlendirmekte ve mekâna kendi kişiliğini aktarmaktadır.

Bireyin aidiyet duygusu edinmesi kendisine yarattığı kişisel alanla bağlantılıdır. Sosyal her ortamda birey mesafesini ayarlayarak kendine ait bir alan yaratır. Bu uzaklık; kişiye, ait olduğu topluma ve kültürüne bağlı olarak değişiklik göstermektedir. Kişisel alanını yaratan birey mekâna ait hissetmekte, mekânda güvende olmakta ve mekânı kullanma verimini artırmaktadır.

Çizelge 1: Mekân örgütlenmesini etkileyen faktörler (Gür, 1996)

Mekân Örgütlenmesini Etkileyen Faktörler	Fiziksel Konfor	İnsan konfor koşullarını sağlaması, sağlıklı yapı detaylarının uygulanması, doğru malzeme seçimi...
	Güvenlik	Dengenin sağlanması, afetlerin göz önünde bulundurulması, engellilerin tasarıma dâhil edilmesi, istenmeyen kaza ve durumlara karşı önlem alınması, sahip olma duygusunun oluşturulması...
	İşlevsel Konfor (Görevsellik + Toplumsal Etkileşim)	Amacına bağlı kalınması, insan ve etkinliklerinden kaynaklı mekân ve donatı boyutları ve aralıklarının sağlanması, esnek olması, sosyo-kültürel mekân kullanma alışkanlıklarına uyum-uygunluk...
	Plastik Değerler / Biçimsel Estetik	Zaman aşımına uğramamış biçim, renk, doku, oran, malzeme ve diğer algısal özellikleri ilgilendiren konularda Gestalt ilkelerini kusursuz uygulanması, özgünlük...
	Anlam/ Simgesel Estetik	Bireysel ve toplumsal gösterge ve simgelere olanak sağlama, mevcut fiziksel ve kavramsal bağlarla bütünleşme-bağlamcılık...
	Çevre Bilinci / Eğitsellik	Tükenmez enerji kaynaklarına yönelme, doğadan faydalanma, duyarlılık, eğitsellik-yeni modeller öğretme, istemlilik...

“Kullanıcının bireysel özellikleri özel ve yarı özel mekânın örgütlenmesinde çok etkili olmaktadır. Çünkü kullanıcı zevk, kişilik ve yaşam biçimine göre, kendine özgü özel mekânını düzenleme yoluna gider. Özel mekânlarda donatının renk, doku, biçim vb. seçimi, mekân içindeki yoğunluğu, düzenlenmesi, mekânı kullanma biçimi vb. kullanıcının karar verme yetkisi içindedir” (Özdemir, 1994, s.9). Bu yetki bireyin mekâna kendinden bir şeyler katarak, mekânı kişiselleştirmesine yol açmaktadır.

Gür (1985)’e göre; kişiselleştirme, kişinin kendini işlevsel çevresi içinde simgelerle anlatmasıdır. Her birey iş ve yaşam çevresine kendine ait olan bir nesneyi ekler. Böylece kullanıcı kendisine bir doyum sağlayarak, bilinçli veya bilinçsiz bir şekilde kendini toplumsal çevresine anlatmış olur. Bazı ekler, takılar örneğin gümüş şamdanlar, kristaller varlığı anlatırlar. Çeşitli ülkelerden alınmış turistik eşyalar seyahat tutkusunu, gezilip görülen yerlerin belgesi olarak göstermektedir. Bireyin yaşadığı mekânları kişiselleştirirken yaptığı bütün bu davranışlar ve tercihler kendileme/kendinin kılma kavramlarıyla da ifade edilmektedir.

Örgütlenmenin sağlanması gereken mekânlardan biri olan ofis kavramı; fiziksel çevreyi, insan etkinliklerini,

organizasyonel ve bireysel ilişkileri, teknolojiyi içeren bir sistem bütünüdür. Ofisler ve çalışma mekânları fiziksel ve sosyal sistemlerin toplamıdır. Sosyal sistem insanların gereksinimleri, insan ilişkileri, görev algılaması ve anlamlandırmasını, organizasyonun kültürünü barındırır. Fiziksel sistem ise tasarlanmış çevreyi, teknolojiyi, görev gerekliliklerini ve etkinliklerini içermektedir (Goodrich, 1982). Genel olarak ofisler bu çerçevede, bireyin sosyal bir varlık olması gereğiyle, fiziksel sistem gereklilikleriyle örgütlenmenin sağlanması gereken mekânlardan biri olduğunu açıklamaktadır.

1.2. Ofis Mekânları ve Birey

Ofis mekânları bireyin gününün büyük bir kısmını geçirdiği alanlardan biridir. Bu sebeple ofisin bireyle arasında bir bağ vardır. Bireyin verimi, konforu ve memnuniyeti mekânın doğru örgütlenmesiyle ilişkilidir. Ofis özellikleriyle bütünleşebilen birey üst düzey performans sağlayabilmektedir.

Ofis mekânlarının fiziksel çevre özellikleri, mekânın işlevselliğini hem doğrudan hem de dolaylı şekilde etkilemektedir. Fiziksel ortam, kişinin görevleri yerine getirmesini ve işlerin ilerleyişini doğrudan etkileyen bir faktördür. Ofislerde, işi engelleyici ya da zorlaştırıcı herhangi bir faktör, çalışanların iş veriminin düşmesine sebep olmaktadır (Kavuran, 2006). İnsanlar çevreleri ile iletişim halinde oldukları eylemlerini daha iyi gerçekleştirmek için yapay çevrelerini oluşturmaktadırlar (Baytin, 1980). Bu yapay çevreler kullanıcının memnuniyetini en üst düzeyde tutacak ve motivasyonunu artıracak biçimde kişiselleştirilerek düzenlenmelidir.

Ofislerde kullanılan donatı elemanları ile kullanıcı arasında uyum olması gerekmektedir. Bu uyumu sağlayabilmek için antropometrik ölçülere başvurulmalıdır. İnsan sistemi ile ilgili antropometrik ölçümler, bu sistemin geliştirilmesi için gerekli verileri vermektedir. Eylem alanlarında kullanılan donatıların ergonomik olması, kullanıcının fizyolojik ve psikolojik açıdan daha rahat ve verimli çalışmasını sağlamaktadır (Gönen, 1998). Birey bu sayede ofis ortamından en üst düzeyde geri dönüş alabilmektedir.

Ofislerdeki, ergonomi sadece donatı tercihleri (sandalyeler, masalar vb.) ile sağlanmamakta ayrıca çalışma çevresinin, atölye, düzenleme, aydınlatma, gürültü kontrol ve diğer birçok faktör arasındaki iletişimini de kapsamaktadır (Brooks, 1998). Bu nedenle sadece donatıların değil, ergonominin ilintili olduğu bütün faktörlerin göz önünde bulundurulması gerekmektedir.

Ofis tasarımında yüksek fayda sağlamak için kullanıcının bağımlı ve bağımsız özellikleri ile donatı elemanlarının tanımlayıcı özellikleri dikkate alınmalıdır. Donatı elemanlarının tüm özelliklerini kullanıcının bağımlı ve bağımsız özellikleri belirlemektedir. Kullanıcıların statik-dinamik antropometrik ölçüleri ile donatı elemanlarının biçimsel ve boyutsal özellikleri belirlenebilmektedir.

Sonuç olarak; ofislerde istenilen performans ve iş verimi ofislerin kullanıcı gereksinimlerini karşılayabilecek şekilde düzenlenmesiyle sağlanmaktadır. Bunun için de ofislerin, antropometrik ölçüler çerçevesinde doğru teknolojik çözümlerle birlikte estetik ve işlevsel donanımlarının göz önüne alınarak tasarlanması gereklidir.

Ofislerde kullanıcının oluşturduğu fiziksel çevre ve çalışma kültürü; eğitimin, kişiliğin, zihinsel bilincin, algının ve sanatsal anlayışın bir yansımasıdır. Günümüzde ise ofis iç mekânları; teknolojinin, endüstrinin ve seri üretim olgusunun oluşturduğu bir kültür ile şekillenmektedir (Akman, 1991).

Ofisleri irdelerken; iç mekâna yapı biyolojisi açısından bakıldığında, psikolojik sağlığı etkileyen kültür olgusunun yanında biyolojik sağlığı etkileyen iç mekân hava kalitesi, ısı-nem oranı, elektro-iklim, renk seçimi, ses ve gürültü denetimi gibi kriterler ile karşılanmaktadır (Akman, 1991). Bu faktörlerin mekân örgütlenmesinde dikkate alınma değeri, kullanıcının işteki verimiyle doğru orantılıdır.

Ofis kullanıcıları, amaçlanan eylemleri yaparken, içinde bulundurduğu çevre ile ilgili herhangi bir psikolojik rahatsızlık göstermemekte, yeterli koşullara sahip mekânlara ihtiyaç duymaktadırlar (Sağlam, 2019). Maslow'a (1963) göre bu koşullarla ilgili bilgiler aşağıda sıralanmaktadır;

- İnsanın vücut fonksiyonlarının gerçekleşmesi için gerekli fiziksel gereksinimler; barınma, algısal uyarılar, engelliler için gerekli özel düzenlemeler ve temel fiziksel özelliklerdir.
- Fiziksel ve psikolojik yönden güvenle ilgili ihtiyaçlar; genellikle kişilerin davranışsal özelliklerinden kaynaklanırlar. Bunlar, mekânlarda sahiplenme ihtiyaçları, kişisel alanlar ile ilgili ihtiyaçlar, yalnız kalma gereksinimleri veya bireysel ihtiyaçlar olarak açıklanabilir.
- Bir gruba dâhil olmak, ait olma ve sevilme ihtiyacı; sosyal etkileşimin gerçekleşmesi ve devamlılığı, grup kimliği kazanabilme, topluluk oluşturma gibi ihtiyaçlardır.
- İnsanın kendine duyduğu saygı veya başkalarının duyulan itibar gibi faktörler; kişilerin bireysel kimliklerini belirleyen statüsel sembollerdir.
- Kişinin başarılı olması, tüm potansiyelini gösterebilmesi için gereksinim duyduğu koşulları gerçekleştirebilme, yapabilme gereksinimi; mekânın fiziksel ve davranışsal açıdan etki eden koşullarını istediği gibi düzenleyebilmesi veya kullanabilmesidir.
- İçerisinde bulunduğu mekânın güzelliği gibi psikolojik açıdan pozitif yönde etki yaratan estetik ihtiyaçlar; kişilerin çevrelerine karşı hissettikleri beğeni ve güzellik anlayışını içerir.

Her mekân için olduğu gibi birey ofis mekânlarını da kendileme eğilimindedir. Birey, mekân deneyimleri ve

bireysel, fiziksel ve sosyo-kültürel özelliklerinin toplamında ofis mekânını örgütler. Mekânın fiziksel özellikleri ile bütünleşemeyen bireyde davranışsal farklılıklar gözlenebilir. Bu sebeple birey mekânı kendi kişisel dünyası çerçevesinde değiştirir/kendiler. Mekânı değiştirir ve tekrar örgütler. Bütün bu parametreler doğrultusunda örgütlenen çalışma alanları, bireyin maksimum konfor ve verimi ile yanıt bulur. Ofiste kaldığı süre boyunca birey daha fazla odaklanabildiği çalışma saatlerine ulaşır. Bir veya daha fazla kişinin kullandığı ofislerde doğru mekânsal düzenlemelerle bireylerin konsantrasyonlarının bozulmadığı, birlikte çalışmanın da keyifli ve verimli hale geldiği mekânlar yaratılabilmektedir.

1.3. Mekânsal Tutum

Mekânsal tutum, mekâna karşı gösterilen bilişsel, duyuşsal ve çabasal tepkilerin bütünü olarak tanımlanmaktadır (Kyle, Graefe, Manning ve Bacon, 2014). Goussous ve Al-Hammadi (2018) kişilerin algılarına ve mekâna yüklediği anlamlarla mekânsal tutumun arasında anlamlı bir ilişki olduğunu belirtmekte ve mekâna bağlılığı; tanımlama, sosyal bağ, bağımlılık ve manevi değer ile bağdaştırmaktadır. Kullanıcının mekâna yüklediği anlam ve tutum bahsi geçen kavramlara göre kişiden kişiye değişerek özelleşmekte ve kişinin kendine has kimliği doğrultusunda olumlu ve olumsuz yönde kişiyi etkilemektedir. Ayrıca kullanıcı kimliğine ek olarak mekânın olumlu ve olumsuz yönlerini ortaya koyan kullanım sonrası değerlendirilme ile mekânsal tutumu olumlu yönde etkileyecek ve memnuniyetini arttıracak işlevsel, fiziksel, estetik ve güvenlik gereksinimlerinin katkı düzeyleri de oldukça önemlidir.

Mekânda geçirilen süre arttıkça kullanıcı mekânı deneyimlemekte; bu süreçte mekânların olumsuz yönleri giderilmekte, olumlu yönleri ortaya çıkarılarak gelecekte daha iyi çevre ya da mekânlar inşa edilmekte ve sürekliliği sağlanmaktadır (Preiser, Rabinow ve White, 1988; Presier 2002). Mekân deneyimleri sonucunda kendi kurgusunu ve organizasyonunu uygulayan kullanıcıların çevrelerini daha kaliteli bir hale getirdikleri ve mekândan duyulan memnuniyetin yüksek ve mekânsal tutumun olumlu olduğu görülmektedir (Fisher, Tarquinio ve Vischer, 2004). Mekâna karşı tutumu olumlu olan kullanıcıların mekânda geçirdiği sürenin daha fazla olduğu ve mekân deneyimi ile daha fazla özümşenen mekânların çalışma performansını pozitif yönde etkilediği düşünülmektedir.

Kendisine sunulan fiziksel ve mekânsal koşullarla birlikte çalışanın memnuniyetinin artırılması; iş verimliliğinin en üst düzeye çıkarılmasına, psikolojik ve fiziksel rahatsızlıklara bağlı olumsuzlukların azalmasına, davranış ve tutumlarda iyileşmeye neden olmaktadır (Göçer, Karahan ve Oygür İlhan, 2018).

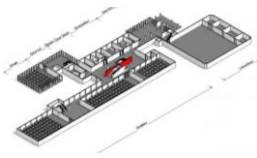
Mekânın kullanım sonrası değerlendirmesi ile birlikte mekân hakkında bilgi sahibi olunmakta, mekânın olumlu ve olumsuz yönleri ortaya koyulmakta ve kişisel alan algısına bağlı olarak memnuniyet ve tutumun değiştiği görülmektedir. Anketler, röportajlar ve gözlemler mekân hakkında bilgi sahibi olunmasında ve kullanıcıların mekân

tutumunun değerlendirilmesine ve mekânların düzenlenmesine müdahale etmede yardımcı olmaktadır (Bordass ve Leaman, 2005; Ergün ve Halaç, 2021). Ortam faktörleri ile tasarım faktörlerinden oluşan iç mekân fiziksel faktörlerinin kullanıcı memnuniyetini ve performansını etkilediğinden dolayı önemi büyüktür (Kavuran, 2006). Elde edilen bilgiler ışığında, mekânların kullanım sonrası değerlendirilmesi ile birlikte mekân kullanıcılarının mekâna karşı tutumu belirlenmekte bu sayede de mekân içerisindeki konfor düzeyini arttırarak mekân örgütlenmesinde etkili olan işlevsel konfor, fiziksel konfor, estetik ve güvenlik gereksinimlerinin katkılı düzeyleri ölçülmektedir.

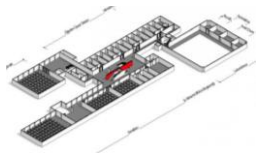
2. MATERYAL ve YÖNTEM

Bu araştırmanın konusu, bireylerin tavırlarının mekân üzerinde etkilerini Karadeniz Teknik Üniversitesi Mimarlık Fakültesi binasında bulunan akademik ofisler örneğinde incelemektedir (Şekil 1). Araştırmada iki aşamalı bir yöntem izlenmiştir. Birinci aşamada literatür taramasına dayalı olarak mekan ile ilgili memnuniyet, sevme durumu ve bu tutumlar üzerinde etkili faktörlerin neler olduğu tespit edilmeye çalışılmaktadır. Araştırma yönteminin ikinci aşaması literatür taramasına dayalı olarak geliştirilen ölçütlerin görüşme tekniği ile analiz edilmesidir. Araştırma tasarımı açısından niteliksel izlenmeye sahip çalışma kapsamında temel veri kaynağı, kullanıcı (odak) grupla görüşme tekniğine dayanmaktadır.

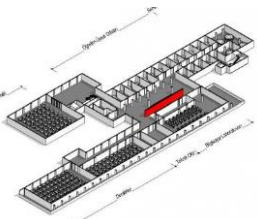
Mevcut durumda zemin, birinci, ikinci ve üçüncü katta toplam 55 ofisin aktif olarak kullanıldığı binada, 44 kişi ile açık uçlu sorulardan oluşan görüşme ve yerinde tespit çalışması yapılmıştır. Örnekleme ait kullanıcı profil bilgilerine Çizelge 2’de yer verilmiştir.



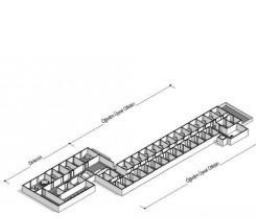
Zemin kat planı



Birinci kat planı



İkinci kat planı



Üçüncü kat planı

Şekil 1. Fakülte binası ve kat planları (KTÜ, 2021)

Çizelge 2: Ofis mekânının “kullanıcısı” ile ilgili bilgiler

Kullanıcı özelliği	Grup	%
Yaş	30 yaş ve daha küçük	31,8
	31-44	45,5
	45 yaş ve daha büyük	22,7
Cinsiyet	Kadın	75,0
	Erkek	25,0
Öğrenim durumu	Lisans	2,3
	Yüksek Lisans	20,5
Unvan	Prof. Dr.	13,6
	Doç. Dr.	22,7
	Dr. Öğr. Üyesi	11,4
	Dr.	77,3
	Öğr. Gör./ Öğr. Gör. Dr.	9,1
	Arş. Gör.	43,2
Medeni Durumu	Bekar	25,0
	Evli	75,0

3. ARAŞTIRMA BULGULARI

Ofis mekânlarının iç mekân örgütlenmesinde bireysel gereksinimler, tercihler ve kriterler etkili olmaktadır. Mekân örgütlenmesinde öne çıkan noktaların ve örgütlenmede kullanılan öğeler/etkenler/işlevsel özelliklerin, mekân ile ilgili memnuniyet, sevme durumu ve bu tutumlar üzerinde etkili faktörlerin neler olduğunun tespiti yapılan bu çalışmada veriler; akademik ofislerin kullanımı ve mekânsal özellikleri, akademik ofislerin mekân örgütlenmesini etkileyen faktörler ve bireyin mekana ait tutumu başlıkları altında değerlendirilmiştir.

3.1. Akademik Ofislerin Kullanımı ve Mekânsal Özellikleri

Araştırmaya konu olan ofislerin örgütlenmesinde etkili temel faktörler değerlendirildiğinde (Çizelge 2); ofis birimlerinin ağırlıklı olarak tek kişi kullanılmaktadır (%60,5). Kullanıcılar bu ofisleri ne zamandır kullandıklarına bakıldığında ağırlıklı olarak 5-7 yıl arasında (%32,6) kullandığı ve en çok 3 defa değişiklik yapıldığı, bunu hiç değişiklik yapmayanların (%27,5) takip ettiği görülmektedir. Mekânın gün içinde kullanıcı tarafından dönem içi kullanım süresi en fazla 4 saat ve daha az (%47,6), dönem dışı 5-7 saat arasında (%59,5) değişmektedir. Mekânın ağırlıklı olarak 5-7 yıldır kullanıldığı belirtilmiştir (%32,6). Mekân boyutu ise 10-15 m² (%79,5) ve 16-20 m² (%20,5) olarak gruplanabilir. Odalarda genel olarak iki tip ofis mobilya takımına rastlanmaktadır. Standart olarak çalışma masası, bilgisayar masası, sehpa, ofis sandalyesi, 2 misafir koltuğu, 2 kitaplık verilmektedir. Eksik kalanları kullanıcının kendisi temin etmekte veya daha önceki mobilyalardan tamamlanmaktadır. Kullanıcıların % 65,9’u kurumun verdiği mobilyaları kullanmaktadır. %34,1’i ise gereksinimlerine bağlı olarak ek mobilya ve aksesuar edinmişlerdir. Ek olarak getirilen mobilya ve aksesuarlar ise sehpa, koltuk, tabure, raf, kitaplık, pano vb. şekilde çeşitlenmektedir (Çizelge 3).

Çizelge 3: Ofislerin mekânının kullanımı ile ilgili bilgiler

Faktörler	Grup	%	
Mekânı kullanan kişi sayısı	1 kişi	60,5	
	2 kişi	39,5	
Gün içinde kullanım süresi	Ders dönemi	4 saat ve daha az	47,6
		5-7 saat	40,5
	Dönem dışı	8 ve daha fazla	11,9
		4 saat ve daha az	23,8
Kullanım yılı	5-7 saat	59,5	
	8 ve daha fazla	16,7	
	1 yıldan az	9,3	
	1-4 yıl	27,9	
	5-7 yıl	32,6	
Değişiklik yapma	8 yıldan sonra	30,2	
	Hiç değişiklik yapmamış	27,5	
	1 kere	9,1	
	2 kere	20,5	
	3 defa	29,5	
Ek mobilya getirme durumu	4 ve daha fazla	13,6	
	Getirmiş	65,9	
	Getirmemiş	34,1	

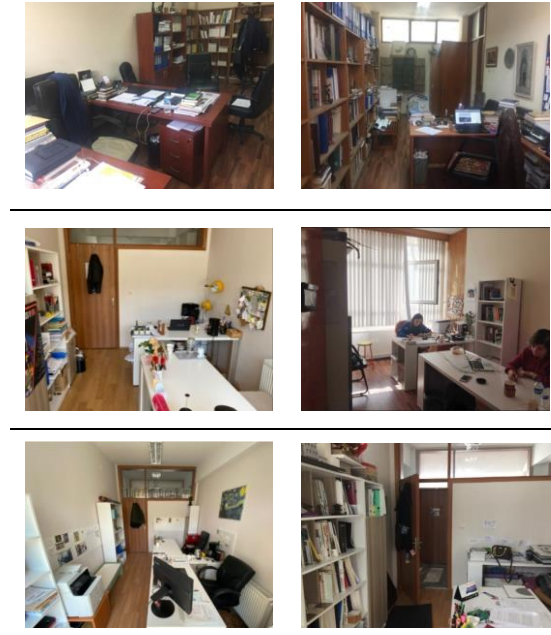
Çalışmada katılımcılardan ofisleri kullanım amaçlarını öncelik sırasına göre belirtmeleri istenmiştir. Akademisyenlerin öncelikleri kısmen değişse de katılımcıların genel ortalamasına göre çalışma, dinlenme ve misafir ağırlama ilk üçte yer almaktadır (Çizelge 4). Çalışmaya konu olan ofislerin genel mekânsal özellikleri ise Çizelge 5'te yer almaktadır (Çizelge 3).

Çizelge 4: Ofislerin kullanım amacı

Faktörler	Grup	Puan
Kullanım amacı	Çalışma	124
	Dinlenme	108
	Misafir ağırlama	101
	Görüşme	91
	Proje hazırlama	80

Çizelge 5: Ofislerin mekânsal özellikleri

Özellik	Grup	%
Ofis büyüklüğü	10-15 m ²	79,5
	16-20m ²	20,5
Oda yönü	Kuzey	31,8
	Güney	68,2
Kati	Zemin kat	2,2
	1.kat	18,2
	2.kat	27,3
	3.kat	52,3

**Şekil 2.** Akademik ofis örnekleri

3.2. Bireyin Akademik Ofislerinin Mekân Örgütlenmesini Etkileyen Faktörleri

Akademik ofislerin mekân örgütlenmesinde; mekânsal parametreler ve kullanıcı ile ilgili parametreler etkili olmaktadır. Çalışmada kullanıcılara ofislerinin mekân örgütlenmesinde kendilerini etkileyen faktörlerin neler olduğu sorusunun açık uçlu olarak sorulmuştur. Soruya verilen cevaplar iki şekilde analiz edilmiştir;

Mekân örgütlenmesinde kullanıcıyı hangi faktörlerin etkilediği ve mekân örgütlenmesinde oluşturmak istediği mekâna ait özellikler tespit edilmeye çalışılmıştır. Mekânın sahip olduğu kapı, pencere, elektrik tesisatı, peteğin ve sağır duvar yüzeyinin konumu mekânın örgütlenmesinde dikkate aldıkları öğeler olduğu belirtilmiştir. Yine oda arkadaşı olan kullanıcılar “eşit kullanım hakkı” elde etme yönünde mekânı organize ettiklerini belirtmişlerdir. Öğrenci ve misafir ile ortak çalışmaya imkân verecek bir alan yaratma ve kişisel çalışma alanını oluşturma adına sınırlar yaratma da dile getirilen başka bir unsurdur. Diğerleri ise bilgisayar ekranını diğerinin görmemesi ve kapıya yönelme ile odaya hâkim olma konuları ile birlikte gündeme getirilmiştir. Çevresel öğelerden gün ışığı en çok vurgulanan öğe olmasının yanında manzara ve gürültüde dile getirilmiştir. Mekân içinde bölge oluşturma, mahremiyeti sağlama, mekâna kişisel eşya getirme gibi özelliklerin mekân örgütlenmesinde vurgulanmıştır. Gereklik olarak çalışma başta olmak üzere depolama ve görüşme ortamının mekân içinde sağlanması için düzenlemeler yapıldığı belirtilmiştir (Çizelge 6).

Çizelge 6: Mekân örgütlenmesinde kullanıcıyı etkileyen faktörler

Faktör	Öğeler
Mekânsal özellikler	Kapı yeri; pencere yeri; elektrik tesisatı; peteğin yeri; duvar yüzeyi
Kişi	Oda arkadaşı; öğrenci; misafir; diğer
Kullandığı Araç	Pano; kitaplık-dolap; ders materyalleri; yazıcı; bilgisayar; masa
Çevresel öğeler	Manzara; gün ışığı; gürültü
Davranış	Mahremiyet; sınır; egemenlik alan; kişiselleştirme
Gereksinim	Çalışma; dinlenme; depolama; görüşme; sosyalleşme

Kullanıcının mekân örgütlenmesinde oluşturmak istediği mekâna ait özelliklere bakıldığında işlevsel konfor koşullarının öne çıktığı görülmektedir. Bölge oluşturma, mahremiyet sağlama, sirkülasyonun rahat olması, kullanışlı olması, rahat olması, dışarıdan gelene ve odaya hâkim olma gibi koşullar kullanıcılar tarafından sağlanmaya çalışılmıştır. Fiziksel konfor koşulunda gün ışığının aydınlık düzeyi ve ısı konfor koşulları açısından uygun olacak şekilde mekânı örgütlediklerini belirtmişlerdir. Estetik ve güvenlik konusunda vurgu yapılmıştır (Çizelge 7).

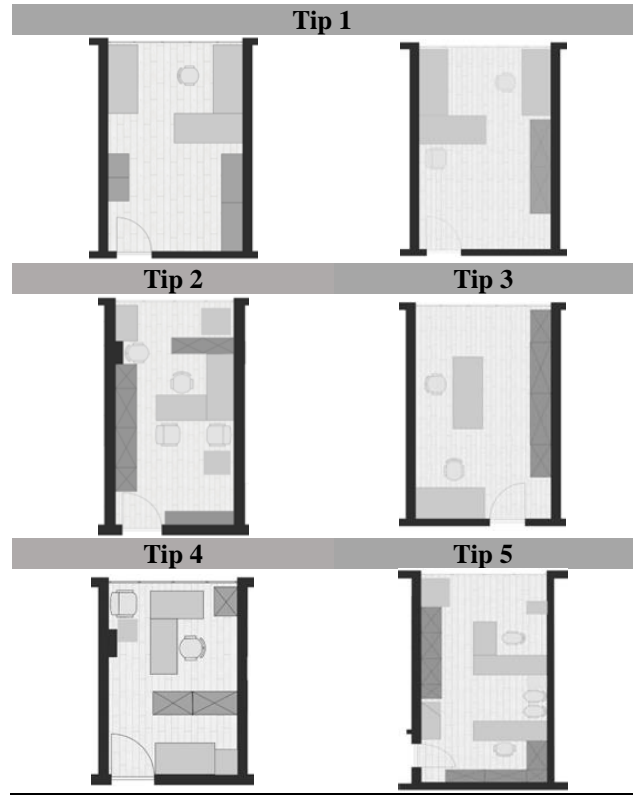
Çizelge 7: Kullanıcının mekâna atfettiği “mekân işlevleri”

Mekân İşlevleri	Katılımcı İfadeleri
İşlevsel Konfor	G4 - Dışarıdan gelenle doğrudan görsel temas kurmak
	G26 - Çalışma için rahat ve huzurlu alan
	G28 - Çalışma, görüşme, dinlenme mekânları oluşturma;
	G33 - Duvara dönük oturmamak
	G37 - Öğrenci-konuk ile rahat görüşebilme
Fiziksel Konfor	G39 - Sirkülasyon rahatlığı
	G40 - Diğer kullanıcı ile eşit kullanım alanı sağlama
	G44 - Mahremiyet (bilgisayar ekranının görülmesini istemem.)
	G43 - Isıl konforun sağlanması
Estetik	G27 - Güneş kontrolü için kitaplıklar pencere önüne
	G19 - Işığı doğru yerden alabilmek
	G17 - Gün ışığından optimum faydalanma
	G1 - Manzaraya yönelme
	G36 - Estetik

* G – Görüşmeci / katılımcı

Mekâna ilişkin tüm bu beklenti, belirleyici öğeler ve mekânsal koşullar katılımcılar tarafından göz önüne alındığında katılımcılar tarafından ortaya koyulan mekân örgütlemesi tek kişilik odalarda 5 tipi ve çift kişilik odalarda ise 4 tipi ortaya çıkarmıştır. Odalardaki tiplerin belirlenmesinde sirkülasyon hattı ve donatı yerleşimi

dikkate alınarak gruplandırılmıştır. Tek kişilik oda tipi plan şemalarına Şekil 3'te yer verilmiştir.

**Şekil 3.** Tek kişilik oda-ofis tipleri

Tip1: Bu tipte oda iki bölgeye ayrılmıştır. Sirkülasyon hattı odanın ilk kısmında sınırlandırılmıştır. Genel olarak ilk kısmında misafir alanı ve kitaplıklar yer almaktadır. İkinci bölüm ise çalışma alanı olarak özelleştirilmiştir. Oda içinde sağa ve sola yaslı şekilde kurgulanabilmektedir. Bu tipte oda boyutu 10-15 m² aralığında değişmektedir.

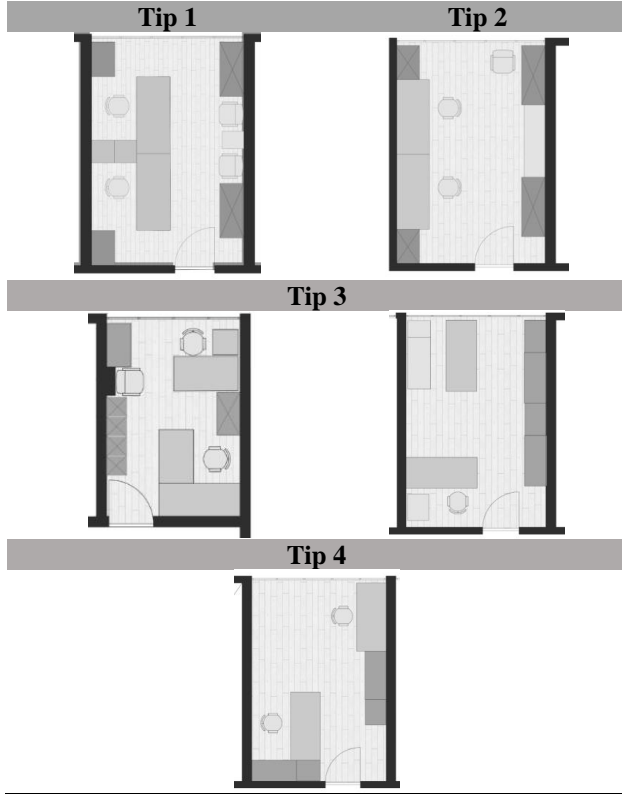
Tip2: Bu tipte oda üç bölgeye ayrılmıştır. Sirkülasyon hattı odanın ilk kısmında sınırlandırılmıştır. Genel olarak ilk kısmında misafir alanı ve kitaplıklar yer almaktadır. İkinci bölüm ise çalışma alanı olarak özelleştirilmiştir. Üçüncü kısım ise pencere bölgesine denk gelmektedir. Güney cephesinde yer alan bu odalarda güneşten korunma adına tampon bölge olarak oluşturulmuştur ve depolama amaçlı kullanılmaktadır. Bu tipte oda boyutu 10-23m² aralığında değişmektedir.

Tip3: Sirkülasyon hattı uzun duvara paralel, oda boyunca kurgulanmıştır. Sirkülasyon hattı üzeri misafir ve kitaplık alanı bulunmaktadır. Çalışma alanı özelleştirilmiştir. Bu tipte oda boyutu 10-15 m² aralığında değişmektedir.

Tip4: Sirkülasyon hattı uzun duvara paralel, oda boyunca kurgulanmıştır. Oda üç bölgeden oluşmaktadır. İlk kısmında sirkülasyon hattı içinde misafir alanı yer almaktadır. İkinci kısmında kitaplık ve depolama alanı üçüncü kısım ise çalışma alanı bulunmaktadır. Oda boyutu 10-15 m² aralığında değişmektedir.

Tip5: Sirkülasyon hattı uzun duvara paralel, oda boyunca kurgulanmıştır. Diğer tarafta üç bölgede işlevler

gruplandırılmıştır. Giriş alanında ikinci bir çalışma alanı oluşturulmuş, orta alanda misafir alanı ve cam tarafında ana çalışma alanı yer almaktadır. Oda boyutu 23 m²'dir. İki kişilik odaların gruplandırılmasında sirkülasyon ve mekandaki iki kişinin konumuna göre sınıflandırılmıştır (Şekil 4).



Şekil 4. İki kişilik oda-ofis tipleri

Tip1: Sirkülasyon hattı uzun duvara paralel, oda boyunca kurgulanmıştır. Sirkülasyon hattı üzeri misafir alanı bulunmaktadır. Çalışma alanı iki kişinin eşit kullanacağı şekilde özelleştirilmiştir. Bu tipte oda boyutu 10-15m² aralığında değişmektedir.

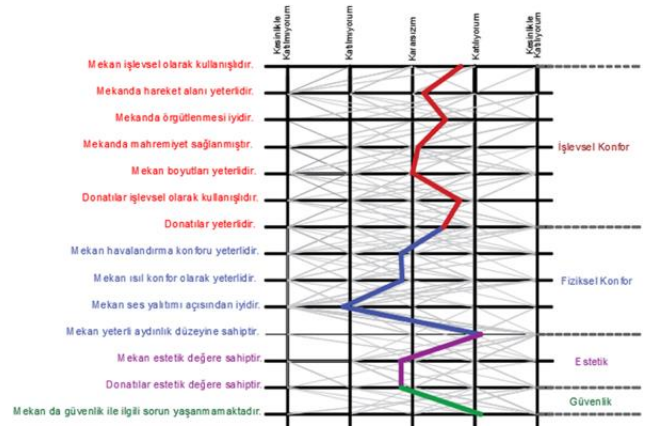
Tip2: Sirkülasyon hattı uzun duvara paralel, oda boyunca kurgulanmıştır. Bütün alanlarda herhangi bir özelleşmeye gidilmeden, sirkülasyon hattı üzeri çözülmüştür. Diğer tüm tiplerden farklı olarak çalışma alanının düzenlenmesinde yönlenme farklı alınmıştır. Kullanıcılar kapıyı arkalarına almışlardır. Bu tipte oda boyutu 10-15 m² aralığında değişmektedir.

Tip3: Sirkülasyon birbirine dik iki hattan oluşmaktadır. İki kullanıcı için özleştirilmiş çalışma alanları oluşturulmuştur. Çalışma alanının düzenlenmesine göre iki farklı örgütlenmeye rastlanmıştır. Örgütlenmenin temelini kullanıcıların eşit kullanım alanı oluşturma ve farklı yöne bakması esası gözetilmiştir. Bu tipte oda boyutu 10-15 m² aralığında değişmektedir.

Tip4: Sirkülasyon girişte dar bir hat olarak oluşturulmuştur. Oda kullanımında kullanıcılar arasında net sınırlar çizilmemiştir. Pencere önünde ortak kullanım alanı oluşturulmuştur. Bu tipte oda boyutu 10-15 m² aralığında değişmektedir.

3.3. Bireyin Mekâna Ait Tutumu

Mekânın olumlu ve olumsuz yönlerini ortaya koyan kullanım sonrası değerlendirilme ile birlikte kullanım memnuniyetini arttıracak işlevsel, fiziksel, estetik ve güvenlik gereksinimlerinin katkı düzeyleri ölçülmektedir. Genel olarak mekân ile ilgili memnuniyet sorulduğunda kullanıcılar, %13,6 memnun olmadığı, %34,1 kararsız kaldığı ve %52,3'ünün memnun olduğunu belirtmişlerdir. Memnuniyet üzerinde etkili faktörleri tespit etmek amacı ile mekân örgütlenmesinde etkili olan işlevsel konfor, fiziksel konfor, estetik ve güvenlik ile ilgili maddeler oluşturulmuş ve kullanıcılara maddelere katılım düzeyleri sorulmuştur. Mekân ile ilgili belirtilen işlevsel konforun mekân örgütlenme öğeleri ile sağlandığı gözükmektedir. Kullanıcı genel olarak ortalamanın üzerinde bu koşulu kendi açısından sağladığını belirtmiştir. Dışsal bir faktör olan ses, ısı ve havalandırma ile ilgili maddeler kullanıcı tarafından yetersiz bulunmuştur. Mekânın genelini ve donatı ölçeğinde estetik bulmasa da örgütlenme ile işlevsel sorunların önüne geçildiği görülmektedir (Şekil 5).



Şekil 5. Mekânsal işlevler ile ilgili kullanıcı yaklaşımı

Katılımcılara odalarını sevip sevmedikleri sorulduğunda ise %13,6'u sevmeyişi, %27,3'u kararsız olduğunu, %59,1'i ise sevdiğini belirtmiştir. Odanın sevilen ve sevilmeyen özellikleri açık uçlu soru olarak yöneltilmiştir. Yapılan analiz sonucunda kullanıcının çalışma ortamı olarak mekânı genel olarak olumlu görürken mekânı boyut olarak yetersiz gören katılımcılar bulunmaktadır. Diğer taraftan mekânın gün ışığı alması olumlu bulunurken güneşin neden olduğu ısı konfor koşullarının rahatsız edici özelliği vurgulanmıştır. Sevilen özelliklerde estetik başlığı altından renk konusu vurgulanmıştır, sevilmeyen özellik olarak donatılar ruhsuz olarak belirtilmiştir (Çizelge 8 ve Çizelge 9).

Çizelge 8: Ofis mekânında beğenilen özellikler

Kavram	Katılımcı İfadeleri
İşlevsel Konfor	G1 - Ferah oluşu
	G2 - Kullanışlı
	G5 - Geniş masa
	G7 - Sessiz çalışma ortamı
	G8 - Uygun çalışma ortamı
	G9 - Balkon olması
	G19 - Çalışmak için uygun ortam
	G20 - Çay salonuna yakınlık;

	G24 - İki farklı çalışma köşesi G25 - Tanımlı mekânlar G27 - İletişim açısından konumu G33 - Konumu iyi
Fiziksel Konfor	G4 - Aydınlık G14 - Yeterli ışık G15 - Sessiz G34 - Bol ışık alması G36 - Yeterince ışık alması G43 - Aydınlık olması
Estetik Konfor	G3 - Duvar rengi G12 - Manzara... Görüşmeci12; G39 - Donatıları beyaz ve yeni olması,

* G – Görüşmeci / katılımcı

Çizelge 9. Ofis mekânında beğenilmeyen özellikler

Kavram	Katılımcı İfadeleri
İşlevsel Konfor	G2 - Oda boyutları yetersiz G10 - 2 kişi için dar olması G41 - Küçük metrekare G42 - çok sıkışık
Fiziksel Konfor	G3 - Kötü ısı yalıtımı... G4 ve G30 - Diğer odalardan gürültü G5 - Açılır kanat penceresi yok G38 - Yazın aşırı sıcak... G34 - Doğrudan güneşe maruz kalma; G25 - İklimlendirme
Estetik Konfor	G44 - Manzarasının olmaması G36 - Mobilyaların ruhu yok G15 - Terastaki duvarlar manzarayı kesiyor
Güvenlik Konfor	G9 - Mesai dışı güvenlik problemi

* G – Görüşmeci / katılımcı

4. DEĞERLENDİRME ve SONUÇ

Geçmişten günümüze kadar insanlar yaşadıkları çevreyi oluşturma ve düzenleme eğiliminde olmuşlardır. İnsanlar düzenlediği bu mekânlara zamanla oluşan ihtiyaçlarına yönelik yeniden kurgulamış ve yeni anlamlar yüklemiştir. Böylece mekânları oluşturan her bir öge kullanıcısının ihtiyaç ve isteklerine göre çeşitli fonksiyonlar üstlenmiştir. Bireylerin yaşadığı topluma ait kültürel özellikler, yaşam biçimi, gelenekler vb. birçok etken ile çevrelerini inşa ettikleri düşünüldüğünde, bu etkileşimin en somut halini bireyin kullandığı mekânların organizasyonlarına yansımada görmek mümkündür. Her mekân kullanıcısının izlerini taşır ve kullanıcısının ona yüklediği anlam ile var olur. İlk olarak işlevsel ihtiyaçlara cevap verebilmesine göre örgütlenen mekânlar sonrasında kullanıcısının bilgi birikimi ve deneyimleri ile çeşitlenen ihtiyaçları doğrultusunda farklı şekillerde organize edilmektedir. Mekân ve birey arasındaki ilişki aidiyet ve kendileme gibi olguların etkisiyle mekânın örgütlenme biçimi ile görünür bir hale gelmekte ve somut bir kimliğe bürünmektedir.

İnsanların çoğunun zamanının büyük bir bölümünü geçirdiği ofis mekânlarının, bireyin verimliliğinin artması

ve sağlıklı koşullarda çalışabilmesi için taşınması gereken bazı temel koşullar vardır. Ofis mekânlarının kullanılmaya başlandıkça zaman içerisinde değişim gösterdiği görülmektedir. Bu noktada ofis kullanıcılarının kişisel tercih ve istekleri de mekânların örgütlenmesinde önemli bir rol üstlenmektedir. Bireyin gereksinimleri ve buna bağlı olarak oluşan hareketler bireyin kişisel bilgi birikimi ve deneyimlerinin etkisiyle mekânı anlamlandırma sürecinde önemli bir girdi olmaktadır. Ofis mekânlarında mekân örgütlenmesinin kurgulanmasında bireyin etkisi ve tavrının mekânsal kurguya yansımaları konu edinen çalışmada ulaşılan sonuçlar aşağıda sıralanmıştır:

- Ofis birimlerini ağırlıklı olarak tek kişi kullanmaktadır. Oda arkadaşı olan kullanıcıların ofisleri “eşit kullanım hakkı” elde etme yönünde organize ettikleri tespit edilmiştir.

- Akademik ofislerde standart olarak çalışma masası, bilgisayar masası, sehpa, ofis sandalyesi, 2 misafir koltuğu, 2 kitaplık verilmektedir. Tasarlayarak ve üreterek kendisine çalışma ortamı oluşturmaya çalışan kullanıcılar eksik kalan mobilyalarını/donatılarını eylemlerine, isteklerine ve kişisel özelliklerine göre özelleştirerek farklılaştırmaktadır.

- Mekân örgütlenmesinde mahremiyet sağlama, sirkülasyonun rahat ve kullanışlı olması, kişisel eşyaların varlığı, bilgisayar ekranının görülmemesi, öğrenciler ile görüşmek için alanların yaratılması, kapiya yönelme ile odaya ve dışarıdan gelenlere hâkim olunması gibi özelliklerin göz önüne alındığı görülmektedir.

- Mekân örgütlenmesinde bireyin mekânı kullanım amacı ve kullanım sıklığına bağlı olarak mekân içerisinde çalışma alanı, öğrenci ile görüşme alanı, dinlenme alanı ve depolama alanı gibi özel bölgeler ve sınırlar oluşturduğu görülmektedir.

- Ofislerde doğal aydınlatma düzeyi ve ısı konfor koşulları gibi mekân içerisindeki olumlu etkileri fazla olan fiziksel konfor koşullarına, estetik ve güvenlik konularına uygun olacak şekilde mekân örgütlenmeleri düzenlenmiştir.

- Fiziksel bir faktör olan ses ve ısı ve havalandırma ile ilgili maddeler kullanıcı tarafından yetersiz bulunmuştur. Mekânın genelini ve donatı ölçeğinde estetik bulmasa da örgütlenme ile işlevsel sorunların önüne geçildiği görülmektedir.

- Mekâna ilişkin tüm bu beklenti, belirleyici öğeler ve mekânsal koşullar katılımcılar tarafından göz önüne alındığında katılımcılar tarafından ortaya koyulan mekân örgütlenmesi tek kişilik odalarda 5 tipi ve çift kişilik odalarda ise 4 tipi ortaya çıkarmıştır. Sirkülasyon hattı ve donatı yerleşimi dikkate alınarak belirlenen oda tiplerinde kullanıcının kişisel özellikleri, istekleri, ortam ve psiko-sosyal özelliklerinin etkili olduğu görülmektedir.

Sonuç olarak ofislerde mekân örgütlenmesi mekânsal özellikler ve bireysel özelliklere bağlı olarak kurgulanmaktadır. Bu noktada çevresel özelliklerin de etkisiyle bireyin tavrı ve mekânla kurduğu ilişkinin etkili olduğu görülmektedir.

Teşekkür ve Bilgi Notu

Çalışmada Karadeniz Teknik Üniversitesi Etik Kurulu'nun 16.05.2022 tarih ve E-26014373-050.01.04-242511 sayılı kararı etik kurul izni ile alınmıştır.

Yazar Katkısı ve Çıkar Çatışması Beyan Bilgisi

Makalede tüm yazarlar aynı oranda katkıda bulunmuştur. Herhangi bir çıkar çatışması bulunmamaktadır.

KAYNAKÇA

- Akman, Y. (1991). Ofis dekorasyonunda görsel değerler sağlığımızı ne kadar etkilemelidir?, *Arredamento Dekorasyon, Ofis '91 Dergisi*, 14-16.
- Baytin, N. (1980). *Konut ıslak mekânları*. Tübitak Yayınları: Ankara.
- Bordass, B. ve Leaman, A. (2005). Making feedback and post-occupancy evaluation routine 1: a portfolio of feedback techniques. *Building Research & Information*, 33(4), 347-352.
- Brooks, A. (1998). *Ergonomic approaches to office layout and space planning*. Copyright MCB Universitypress, 16 (3/4), 73-78.
- Canbolat, T. ve Ergin, E. (2020). Hazır ofislerin iç mekân tasarım yaklaşımları. *Çukurova Üniversitesi Sosyal Bilimler Enstitüsü Dergisi*, 29(1), 42-56.
- Çimen, T. (2008). *Teknolojik gelişmelerin sonucunda değişen üretim ilişkilerinin ofis yapılarına etkisiyle ofis ekipmanları*. [Yayımlanmamış yüksek lisans tezi]. İstanbul Teknik Üniversitesi.
- Dağ Kurtuluş, D. ve Kistir, M. R. (2018). Akademik ofislerin verimlilik üzerine değerlendirilmesi: Mehmet Akif Ersoy Üniversitesi örneği. *Mehmet Akif Ersoy Üniversitesi Fen Bilimleri Enstitüsü Dergisi*, 9(2), 109-118.
- Ergün, R. ve Halaç, H.H. (2021). Kırkkasık Bedesteni'nin yapı kullanıcıları bazında kullanım sonrasında değerlendirilmesi, *Online Journal of Art and Design*, 9(3), 150-162.
- Fisher, N., Tarquinio, C. & Vischer, C. (2004). Effects of the self-schema on perception of space at work. *Journal Of Enviromental Psychology*, 24 (1), 131-140.
- Goodrich, R. (1982). The perceived office: The office environment as experienced by its users' Enviroment and Behavior, Behavioral Issues in Office Design (Ed: Wineman, Jean D.), Van Nostrand Reinhol, New York, ISBN: 0-442-29181-7.
- Goussous, J. S. ve Al-Hammadi, N. A. (2018). Place attachment assessment of a heritage place: A case study of the Roman Amphitheater in downtown Amman. *Frontiers of Architectural Research*, 7(1), 1-10.
- Göçer, Ö., Karahan, E. E. ve İlhan, I. O. (2018). Esnek çalışma mekânlarının çalışan memnuniyetine etkisinin akıllı bir ofis binası örneğinde incelenmesi. *Megaron*, 13(1), 39-50.
- Gönen, E. (1998). *İş ve gücü planlaması*, AÜ Ziraat Fak. Yayınları: Ankara.
- Günal, B., Esin, N. (2007). İnsan-mekân iletişim modeli bağlamında konutta psikososyal kalitenin irdelenmesi. *İTÜ Dergisi/a*, 6(1), 19-30.
- Gür, Ş.Ö. (1985). Toplumsal ilişki ve tasarım, *K.Ü. Mühendislik-Mimarlık Fakültesi Yayın No:27*, Trabzon.
- Gür, Ö.Ş. (1996). *Mekân Örgütlenmesi*. Gür Yayıncılık: Trabzon.
- İnce, F. S. ve Dinç, P. (2008). Akademik ofislerde bir memnuniyet değerlendirme çalışması. *Erciyes Üniversitesi Fen Bilimleri Enstitüsü Dergisi*, 24 (1), 346-363.
- Kağıtçıbaşı, Ç. (1985). *İnsanlar ve insanlar*. Beta Basım Yayın.
- Kavuran, A. R. (2006). *Kapalı ofis sistemlerinde iç mekân düzenlemesinin kullanıcı memnuniyetine etkileri*, [Yayımlanmamış yüksek lisans tezi]. Gazi Üniversitesi.
- Kurak Açıcı, F. (2013). *Sınır kavramı ve iç mekân ilişkisi: yaşama mekânları örneği*. (Yayımlanmamış doktora tezi). Karadeniz Teknik Üniversitesi.
- KTÜ, (2021, Mart). Mimarlık fakültesi mimarlık ve iç mimarlık bölümleri kat planları. <https://www.ktu.edu.tr/mimfakulte-katplanlari>
- Kyle, G., Graefe, A., Manning, R. ve Bacon, J. (2004). Effects of place attachmen on users' perceptions of social and environmental conditions in a natural setting. *Journal of Environmental Psychology*, 24(2), 213-225.
- Maslow, A. H. (1963). *A theory of human motivation*. *Psychological Review*, New York, 370-398.
- Nayeb Khosroshahi, A. ve Aydınlan, E. (2019). Hastane acil servis tasarımı öngörülü yaklaşım. *Megaron*, 14(3), 359-372.
- Özdemir, İ. (1994). *Mimari mekânın değerlendirilmesinde mekân örgütlenmesi kavramı: Konutta yaşama mekânları*. [Yayımlanmamış doktora tezi]. Karadeniz Teknik Üniversitesi.
- Preiser., W.F.E., Rabinowitz H.Z. & White E.T. (1988). *Post occupancy evaluation*, Van Nostrand Reinhold Company, NewYork, 1x: 5-15; 33-40; 54, 56-65.
- Preiser, W.F.E. (2002). *The evolution of post-occupancy evaluation: Toward building performance and universal design evaluation, learning from our buildings: A state of the practice summary of post-occupancy evaluation*. National Academy of Sciences: USA.
- Sağlam, O. (2019). *Ofis Tasarımında Çevresel Faktörler*. [Yayımlanmamış yüksek lisans tezi]. Işık Üniversitesi.
- Sungur, M., Çınar, H. ve Müezzinoğlu, M. K. (2017). Akademik ofislerin algısal ve mekânsal boyutta kişiselleştirilmesi; SÜ Güzel Sanatlar Fakültesi. *Akademik Sosyal Araştırmalar Dergisi*, 5(62), 493-505.