

## Kültürel Mirasın Korunması Bağlamında Bir Yeniden Kullanım Örneği, Hamdi Gültepe Evi

**Bilgehan YILMAZ ÇAKMAK**

*Selçuk Üniversitesi, Mimarlık Fakültesi, Mimarlık Bölümü, 42070, Konya, Türkiye*

Geliş Tarihi (Received) : 23.05.2013 - Kabul Tarihi (Accepted) : 17.07.2013

### Özet

Kültür-mekân etkileşimi ve bu bağlamda yerel kimliğin korunması konusu, son yıllarda gittikçe önemi artan fakat ne yazık ki kaybolmuş kültürel mirasımızın kalıntıları ile bilgi edinmeye çalıştığımız bir alan olarak gündemini korumaktadır. Yüzyıllar boyunca Anadolu, birçok medeniyete ev sahipliği yapmış ve onların izlerini gelecek nesillere aktaran bir köprü görevi görmüştür. Anadolu'da yer alan geleneksel konut tiplerinde, Anadolu kültür ve kimliği, döneme ait yaşam koşulları, aile ve komşuluk ilişkileri ve konut mimarisi ve iççiliğine dair önemli izler görmek mümkündür. Bu çalışma, geleneksel konut kültürünün güzel bir örneği olan ve ön cephesi aynı kalmak şartıyla yıkılıp yeniden yapılarak işlev dönüşümü geçirmiş "Hamdi Gültepe" evinin, eski ve yeni fonksiyonlarını karşılaştırmalı analizini amaçlamaktadır. 1940 yılından itibaren konut olarak kullanılan yapının, ticari merkez içinde kalmasından dolayı konut fonksiyonundan ticaret fonksiyonuna dönüşmesi süreci analiz edilmiştir. Araştırma sonucunda yapının yeni fonksiyon verilerle kültürel kimliğin sürdürülebilmesi arzusuyla yapılan bu dönüşümde kent silüeti yönüyle kültürel izleri devam ettirmesine karşın; yaşam şartları, aile ve komşuluk ilişkileri ve geleneksel konut kültürüne ait tüm izleri sildiği, aynı zamanda ticari fonksiyona uygun olmayan bir plan şeması sunarak verimli kullanılmayan mekânlar doğurduğu bulgularına rastlanılmıştır.

**Anahtar Kelimeler:** işlev dönüşümü, yeniden kullanım, yerel kimlik

## The Example of a Re-Use in the Context of Cultural Heritage Conservation, Hamdi Gültepe House

### Abstract

In the context of interaction between space-culture, the importance of protection of local identity is an increasing subject in recent years. But unfortunately at the same time, it is a field to obtain information about our losing cultural heritage. Over the centuries, Anatolia has been home to many civilizations, and has acted as a bridge to transfer their traces to future generations. It is possible to see Anatolian culture and identity, living conditions, family and neighborhood relations and important traces of residential architecture and workmanship in traditional housing types in Anatolia. The purpose of the study is to compare the old and new functions of Hamdi Gültepe house which is destroyed and rebuilt with its same facade and also it is a beautiful example of traditional housing culture. The house have been using as a resident since 1940. And by the time, the area of the house became a commercial center and so the house lost its function. Because of this the process of transformation has been analyzed. As a result, the transformation was done not to lose its identity and culture and also the urban skyline was protected otherwise functional transformation lost the traces of family and neighborhood relations. Consequently the unsuitable plan configuration for commercial usage and inefficient spaces were born by the functional transformation.

**Key Words:** functional transformation, re-use, local identity

İletişim Yazarı (Correspondence): Bilgehan YILMAZ ÇAKMAK, archbilge@hotmail.com

ISSN : 2147-6683

©2013 Hasan Kalyoncu Üniversitesi Güzel Sanatlar ve Mimarlık Fakültesi

## 1. GİRİŞ

Zamanın sürekliliği içerisinde, toplumun ve dolayısıyla mekânın değişimi kaçınılmazdır. Değişen her değer, kendinden önceki birikimlerin toplum tarafından özümsemek, ilerleme arzusuyla yenilenmesini ve gelişmesini barındırmalıdır. Değişim, kültürel kimliğin sürekliliğini sağlayan bir yeniden yorumlanma durumudur. Zamanın gereklerine göre geçmişinden aktarılan her değeri güncellemeyi içerir. Mekânlar ve konutlar, kültürel değişimleri toplumla birlikte yaşayan ve yansıtan düzenlemelerdir. Mekânsal ölçekte değişim, mekânın geometrik bütünlüğünden çok, deneyimsel nitelikleriyle değerlendirilebilir. Bu anlamda konutlar, hem kültürel sürekliliğin, hem de bu süreklilikte yaşanan değişimin temel öğeleridir. Değişimin sürekliliğini sağlayan, konutun kendi fiziksel tanımlılığından çok, kendisi ve bütünleştiği çevresi ile yaşayanlarının ortaya çıkardığı deneyimdir (Morley ve Robins 1997).

Ünlü ve Edgü (2003)'ye göre konutların fiziksel, sosyal, kültürel ve ekonomik özellikleri, kullanıcıların mekân tercihlerini yansıtmaktadır. Konutun fiziksel, sosyal ve kültürel özellikleri, sosyo demografik yapı, yaşam tarzı, mekânsal davranış, mekânların fonksiyonel kullanımı ve kullanıcıların konutu kullanma süresi ile ilişkilidir. Bu parametrelerdeki değişimler, konutun dizimsel özellikleri aynı kalsa bile kullanıcının mekânsal davranışlarını etkilemektedir. Kültürel süreklilik, toplumun kimliğini, özünü kaybetmeden, dönemin gerçeklerine bağlı olarak değişim içinde bulundurması olarak tanımlanabilir. Morley ve Robins (1997), kültürün sürekliliğinin, "kolektif bellek-ortak gelenekler ve ortak, yaşanmış bir tarih duygusu" ile sürdürülebileceğini savunur. Bu yaklaşımla kültür, sürekliliğin ve birikimin eseridir. Anlamlar, gelenekler ve bağlılıklar, yer kavramı etrafında oluşur ve ekonomik ve siyasi örgütlenme biçimleri, iktidar ve bağlılıklar, mahalleler, kentler, bölgeler, uluslar arasındaki ilişkilerin içinde yer alır. Özünde ortak kimliği barındıran kültür, hem sosyal boyutta hem de zaman boyutunda birleştirici ve bağlayıcıdır.

Bu bağlamda kentler, insanların yerleşme, barınma, çalışma, dinlenme, eğlenme ve özellikle kültürel gereksinmelerini karşıladığı, sürekli toplumsal gelişme içinde bulunan mekânlardır. Yaşayan bir organizma olan kentlerin yaşamlarını sürdürebilmeleri için kentlere özgü niteliklerin, sürekli olması gerekmektedir. Günümüzde çevre ve enerji kaynaklarının sürekliliği olduğu kadar kültürel süreklilik de önemlidir. Kültürel süreklilik, bir bilgi süreci ya da fiziki düzenlemeden çok bir ilke ve bakış açısıdır (Cebeci ve Çakılcıoğlu, 2002). Bu bakış açısı doğrultusunda, kırsal ve kentsel kültürün birbirleri ile olan etkileşimi ve akültürasyon (acculturation) süreci önemlidir. Akültürasyon kavramı, kültürler arası etkileşimin yoğunlaşması sonucu oluşan ortak alanın büyümesi, kültür edinme veya bir kültürün ya da tek bir kültür öğesinin başka bir kültüre benzemesi veya farklı kültürlerin karşılıklı etkileşime girmesiyle gerçekleşen kültür alış-verişi, kültürleşme olarak tanımlanabilmektedir. Haviland (1990) kültürleşmenin öğelerini yenilik, yayılma, kültürel kayıp ve akültürasyon olmak üzere dört başlık altında toplamaktadır.

"Yenilik", toplumda bir kişi veya grup tarafından bulunan, üretilen, icat edilen bir durumun veya buluşun tüm toplum tarafından kabullenilmesi durumunda gerçekleşir. Yapılan her yenilik önceki bilgi birikimine dayanır bunun temelinde ise kültürel birikim yer almaktadır. Örneğin; Teknolojinin gelişmesiyle, yerel dokuda, orijinal malzeme yerine modern malzemeler kullanılarak yapılan onarımlar yeniliklerle gelen değişime bir örnektir. "Yayılma" kültürün değişim mekanizmalarından bir diğeridir. Ne kadar farklı kültürle ve ne kadar yoğun bağlantı kurulursa o kadar kolay değişir ve karmaşıklaşır. Mevcut kültürel özellikler, dışarıdan alınanlar yönünde değişir ve gelişir (Haviland, 1990). "Kültürel kayıp", mevcut özelliklerin terk edilmesi durumudur. Değişim genellikle, yeniliklerin mevcut olanlara eklenmesi olarak düşünülür. Fakat çoğunlukla bir yeniliğin kabul edilmesi, eskisinin kaybedilmesi ile olmaktadır. Kültürel kayıp, bazen terk edilen geleneğin yerini yenisi almadan da gerçekleşebilmektedir. Akültürasyon, iki farklı kültürün birbirleri ile olan etkileşimi ve değişim sürecidir. Bu süreç, teknolojik gelişim, tarımsal gelişim,

endüstrileşme, kentleşme ve göç gibi kavramları içermektedir. Akültürasyon süreci kimi zaman bir kültürün etkin olması ile diğer kültürün yok olmasına neden olurken kimi zaman ortak değerlerin korunduğu gelişmiş bir anlayış olarak ortaya çıkmaktadır.

Bu çalışma, Konya tarihi kent merkezi sınırları içerisinde bulunan ve kentin geleneksel konut kültürü içerisinde özgün bir karakteristiğe sahip "Hamdi Gültepe" evinin, geçmiş olduğu fiziksel ve işlevsel dönüşüm sürecinde eski ve yeni fonksiyonlarını karşılaştırmalı olarak analiz etmeyi amaçlamaktadır.

## 2. MATERYAL VE YÖNTEM

Bu araştırmanın materyali, Konya tarihi kent merkezinde Şükran Mahallesi sınırları içerisinde Mevlana Caddesi üzerinde bulunan tarihi Hamdi Gültepe evidir. Araştırma temelde yapının tarihsel süreç içerisinde geçirmiş olduğu fiziksel ve işlevsel dönüşümün tespit edilmesi ve tarihi yapının korunması amacıyla yapının geçirdiği tadilat ve düzenlemeleri tanımlanması üzerine odaklanmaktadır. Bu çerçevede yapıya ilişkin rölöve çalışmaları, tarihi ve güncel fotoğraflar, yenileme projeleri, araştırmanın temel materyallerini oluşturmaktadır.

Araştırmada yapının eski ve yeni işlevsel kullanımının temel materyaller üzerinden karşılaştırılması olarak analiz edilmesine dayanan bir yöntem izlenmiştir. Bu süreçte yerinde tespit ve belgeleme çalışmalarının yanı sıra, konu ile ilgili kişilerle yapılan görüşmelerden de faydalanılmıştır.

## 3. ARAŞTIRMA BULGULARI

### 3.1. Yapının Tanımı

Hamdi Gültepe Evi, Konya tarihi kent merkezi sınırları içerisinde Meram ilçesi Şükran Mahallesi, Mevlana caddesi üzerinde 17 pafta, 265 ada, 65 parsel üzerinde bulunmaktadır (Şekil 1).



Şekil 1. Yapının kent içerisindeki konumu

Yapı, Hacı Kaymaklar olarak bilinen Konya'nın yerli bir ailesi tarafından 1940 yılında yaptırılmıştır. 1946 yılında Hamdi Gültepe isimli demir tüccarı tarafından satın alınan ev, 1985 yılına kadar Hamdi Gültepe ve ailesi tarafından kullanılmıştır. Yapı 1985 yılında boşaltılarak Anıtlar Yüksek Kurulu tarafından koruma altına alınmıştır. 07.12.1994 gün ve 2148 sayılı karar gereğince yapının tesciline karar verilmiştir. Meram Belediyesinin 25.03.1996 tarih ve 1996/278 sayılı encümen kararına istinaden 3194 sayılı imar kanununun 18. Maddesine re'sen tescil edilmiştir. 14.07.1997 gün ve 2916 sayılı karar gereğince Koruma Kurulu tarafından yapının, ön cephesi aynı kalmak şartı ile yıkılmasına ve yeni projesi ile iskan izni verilmesine karar verilmiştir. 15.03.2002 tarihinde arsa sahipleri ve yüklenici firma arasında sözleşme imzalanarak eski binanın yıkılmasına ve yerine Meram belediyesi ve Anıtlar Yüksek Kurulunca 03.07.1997 tarihinde tasdik edilmiş olan mimari projeye uygun yeni bina yapılması kararlaştırılmıştır. 22.04.2002 gün ve 4486 sayılı karar gereğince yapının parsel sınırlarının Konya tarihi kent merkezi koruma amaçlı imar planında düzenlenmesine karar verilmiştir. 24.01.2007 de, Kurulun

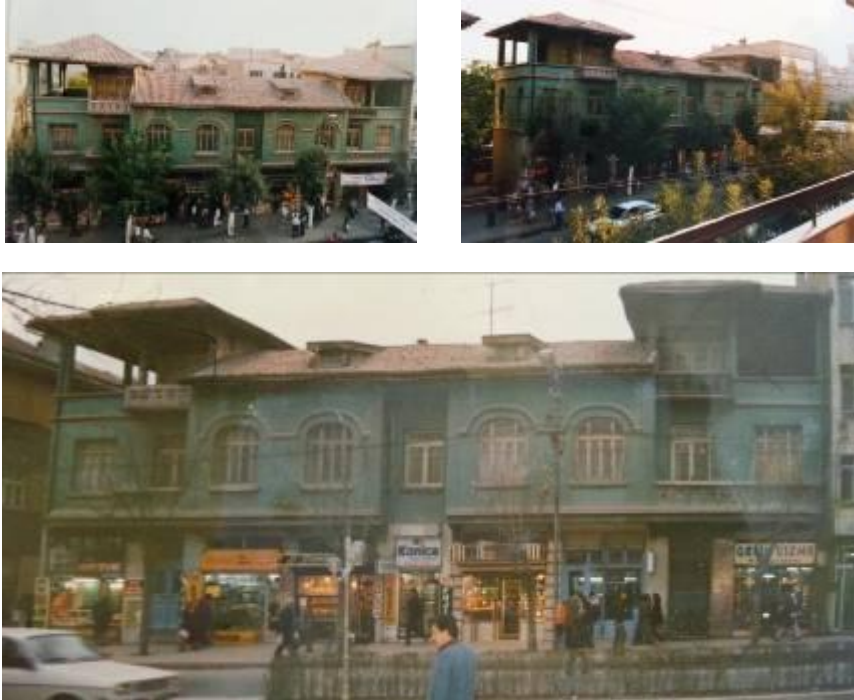
18.12.2006 gün ve 1368 sayılı kararı ile tadilat projesi onaylanan yapıya yapı kullanma izni verilmiştir.

### **3.2. Yapının Mimari Özellikleri**

Betonarme karkas olarak yapılan bina 545 m<sup>2</sup>'e alana sahiptir. Yapı, bodrum kat, zemin kat, birinci kat ve çatı katı olmak üzere toplam dört kattan oluşmaktadır. İkiz yapı nizamına sahip olan yapıda, birbirinden bağımsız kullanılan iki ayrı konutun çatı katında ortak kullanılan çatı arası sayesinde konutlar arası geçiş mümkündür. Hamdi Gültepe evi orta sofalı geleneksel plan tipine sahiptir. Yapının zemin katı yapıldığı dönemde dükkân olarak kullanılmış, bununla birlikte yapı girişinin bulunduğu bölüm giriş holü olarak konuta ayrılmıştır. Zemin döşemesinde ahşap malzeme tercih edilmiştir. Yapının üst kat ile bağlantısı ahşap bir merdiven aracılığı ile sağlanmaktadır.

Yapının 1940 yılında yapılmış olması, dönemin ve yapının özellikleri hakkında bilgiler vermektedir. Yapı, Cumhuriyet sonrası yapılaşmanın hız kazandığı; Avrupa'dan birçok mimarın ülkemize gelerek yapılar tasarladığı, I. Ulusal Mimarlık akımının sonu ve II. Ulusal Mimarlık akımının başlangıç yılları olan dönemde yapılmıştır.

Bu dönemde özellikle Avusturya, Almanya gibi Orta Avrupa'dan gelen yabancı kökenli mimarların etkinliği nedeniyle, neo-klasik akımın mimari üslup olarak uygulamalara yansıdığı görülmektedir. Bu dönemde inşa edilen yapılar incelendiğinde önemli ölçüde simetrik plan yapısının öne çıktığı dikkatleri çekmektedir. Öne çıkan diğer mimari özellikler; yalın ve simetrik cephe karakteristiği, seri şekilde kendini tekrarlayan pencereler, neo-klasik üslupta yaygın bir tasarım olan anıtsal boyutta merdivenler ve sütunlu giriş düzenlemeleri olarak özetlenebilir (Anonim, 2010). Bu çerçevede bakıldığında yapının gerek simetrik plan şemasına sahip olması, gerekse yalın ve simetrik pencere tekrarlarının, neo-klasik üslupta tasarlandığı ve özellikle cephe düzeninde dönemin yabancı mimarlarının etkisini göstermektedir. Yapıya ait en eski resimler 1989 yılına tarihlenmektedir (Şekil 2,3, ve 4).



**Şekil 2.** Yapının kuzey cephesi (Konya Kültür ve Tabiat Varlıklarını Koruma Kurulu, 1989)

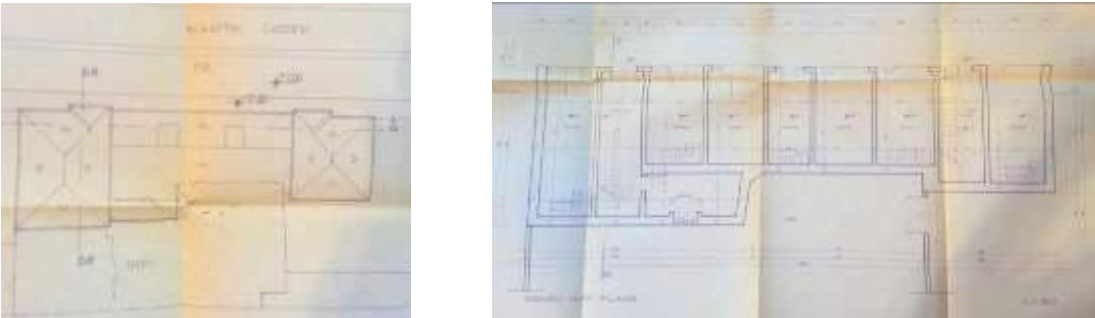


Şekil 3. Yapının güney cephesi (Konya Kültür ve Tabiat Varlıklarını Koruma Kurulu, 1989)



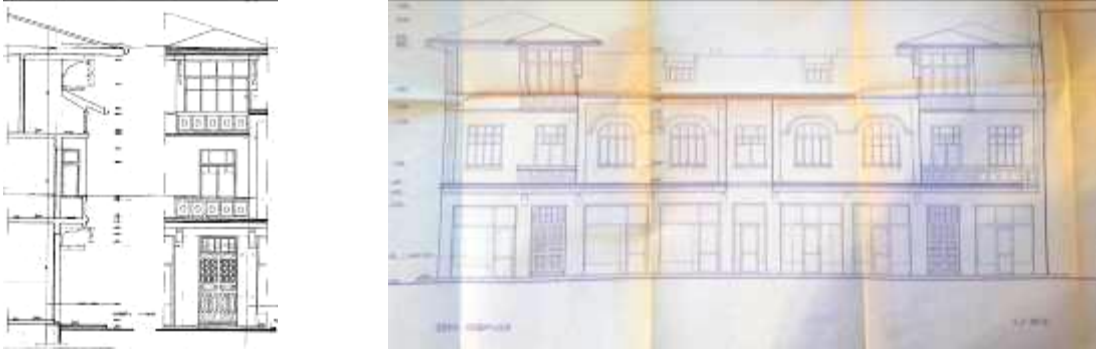
Şekil 4. Yapının iç mekan görünüşleri (Konya Kültür ve Tabiat Varlıklarını Koruma Kurulu, 1989)

1946 yılında satın alındığı dönemde evin güney cephesinde ahşap bir ev bulunduğu bilinmektedir. Bu ev daha sonra satın alınarak yıkılmış ve yıkılan evin arsasının arka bahçe olarak eklenmiştir (Şekil 5). Bu dönemde yapının zemin katı dükkân olarak hizmet vermiştir. Yapının 1985 yılına kadar aynı aile tarafından konut olarak kullanıldığı bilinmektedir.



Şekil 5. Yapının vaziyet planı ve zemin kat planı (Konya Kültür ve Tabiat Varlıklarını Koruma Kurulu)





**Şekil 6.** Yapının ön görünüşü ve cephe detayları (Konya Kültür ve Tabiat Varlıklarını Koruma Kurulu)



**Şekil 7.** Yapının ana caddeden görünüşleri (Konya Kültür ve Tabiat Varlıklarını Koruma Kurulu)



**Şekil 8.** Mevlana Caddesinden görünüm ve ana giriş kapısı(2002)



Şekil 9. Yapının güney cephesinden görüşler (2002)



Şekil 10. Yapı İç Mekân Görünümleri - Merdiven (2002)



Şekil 11. Birinci kat sofası ve balkona çıkış, balkon korkulukları(2002)



Şekil 12. Mutfak ve ocağın görünüşü (2002)



**Şekil 13.** Koridorlar, banyo ve tuvalet görünüşü (2002)



**Şekil 14.** İki evi birbirine bağlayan çatı arası katı, pencere ve merdiven görünüşü (2002)

### **3.3. Yapının İşlev Dönüşümü ve Binanın Yeniden Kullanımı**

Yapının mimarı Abdullah Şirin'in yapıya ilişkin işlevsel dönüşümün gerekliliğini,

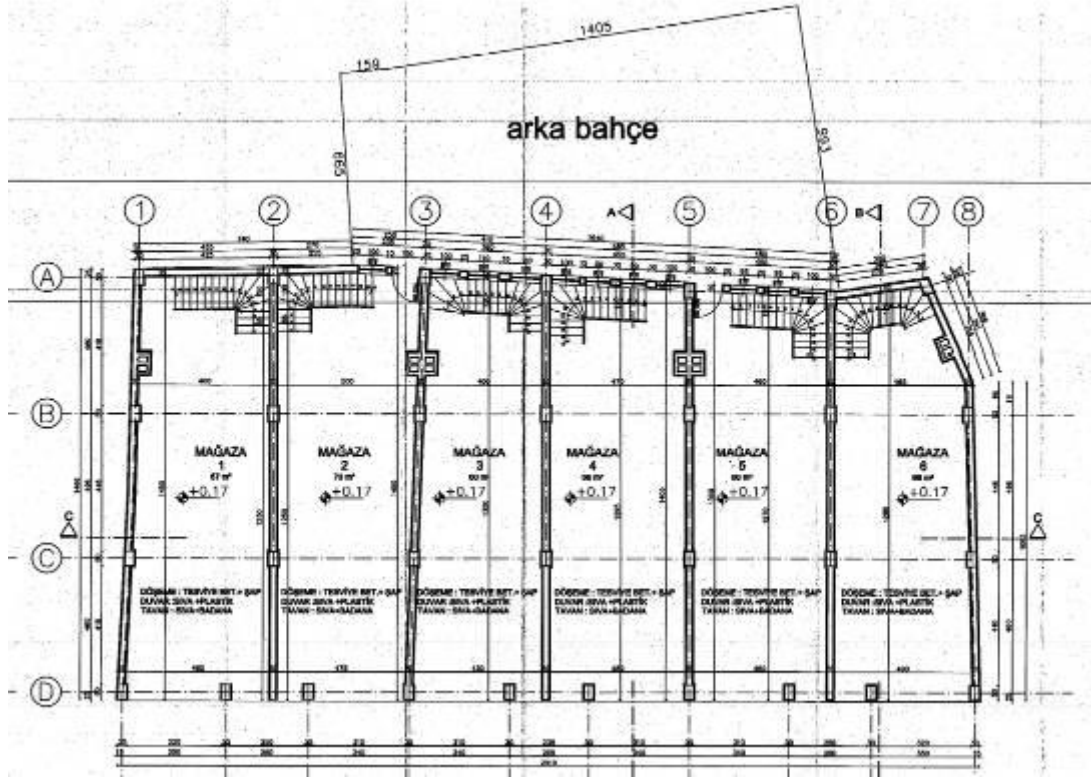
“Söz konusu yapının plan ölçeğinde, yakın çevrenin ticari merkez olmasından dolayı konut olarak kullanılmamayan ve bu nedenle boş kalan yapı, her geçen gün yıpranmakta, bakım ve onarımı yapılmadığı için harap olmaktadır. Bu durumu önlemek amacıyla yapıya yeniden fonksiyon kazandırılması için yeniden yapılanma (restorasyon) projeleri hazırlanmıştır”

olarak belirtmektedir.

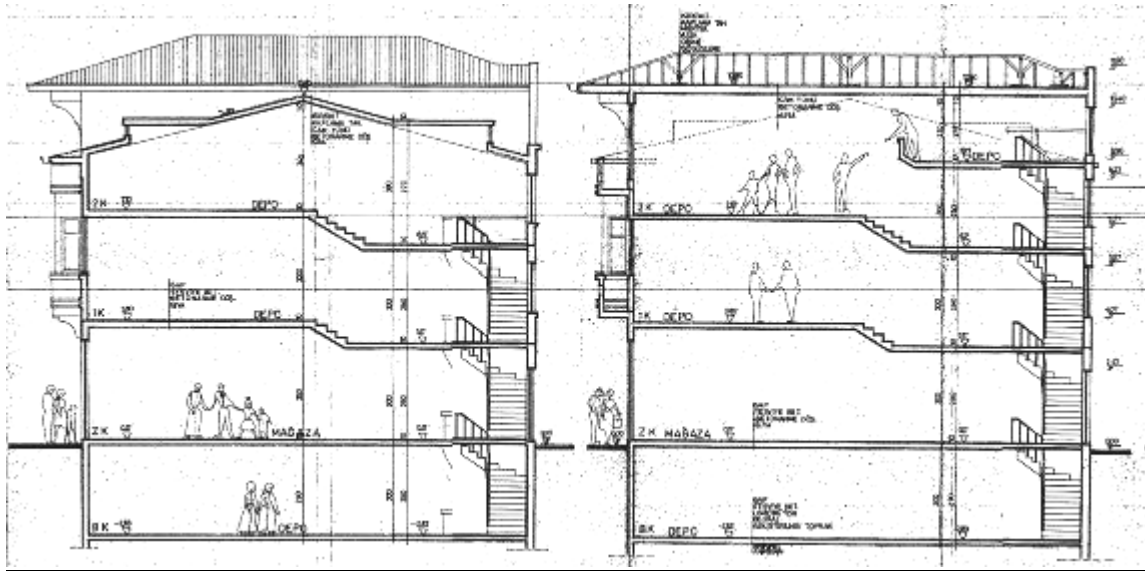


**Şekil 15.** Yapının yıkım aşamasından görüntüler (2002)





Şekil 16. İşlev dönüşümü projesi zemin kat planı, mimar A.Şirin (Meram Belediyesi)



Şekil 17. İşlev dönüşümü projesi kesitler, mimar A.Şirin (Meram Belediyesi)



**Şekil 18:** İşlev dönüşümü projesi ön cephe, mimar A.Şirin (Meram Belediyesi)



**Şekil 19:** Yenileme ve işlev değişikliği sonrası yapı binanın ön görünüşü



**Şekil 20:** Yenileme ve işlev değişikliği sonrası zemin kat ticari kullanımı ve iç mekân görünüşü

#### 4. DEĞERLENDİRME ve SONUÇ

Özellikle tarihi birikimi olan yapılar için korumacı yaklaşımlarla binaya müdahale edilmemesi, binanın kullanılmaması ve anıtlştırılması yapıyı korumaktan çok ömrünü tamamlamasına ve harap olmasına neden olmaktadır. Bir yapının uzun ömürlü olabilmesi, o yapının zamanın şartları içerisinde kullanılmasına ve bu sayede bakım ve onarım görmesine bağlıdır. İşlev dönüşümü veya yeniden işlevlendirme bir koruma tekniği olarak bu tür yapıların günümüzde de kullanılmasına ve ömrünü devam ettirmesine imkân sağlamaktadır. Yeniden işlevlendirme, bir alternatif yapı üretim tekniği olarak karşımıza çıkmakta ve yapının çevresiyle etkileşimini güçlendirmektedir.

Yapının formu fonksiyon ile ilişkisini anlatan en önemli araçtır. İşlev dönüşümü geçiren binalarda farklı bir fonksiyona adapte olmaya çalışan yapı formu bazı kullanım sıkıntıları doğurmaktadır. Fonksiyona uygun olmayan yapısal öğeler, verimsiz mekân kullanımı, ölü alanlar, sürekli tadilat ve inşaat durumu ve kullanıcı-mekân uyumsuzluğu gibi problemler verilen yeni fonksiyonun binanın eski fonksiyonuna olan uyumsuzluğunun sonuçlarındandır.

Bu bağlamda incelendiğinde yeniden işlevlendirme bir koruma tekniği olarak günümüzde sıklıkla kullanılmakta ve yapıların ömrünü uzatmaktadır. Fakat verilen yeni fonksiyonun uyumsuzluğu ve iç mekân düzenlenmesinin doğru yapılmamış olması, tarihi kimliği ve birikimi olan bu yapıların iç-dış uyumsuzluğu olan sahte ve kimliksiz yapılar haline dönüşmesine neden olmakta ve tarihe olabilecek katkılarını yok etmektedir.

#### TEŞEKKÜR

*Hamdi Gültepe evinin, eski ve yeni fonksiyonlarını karşılaştırmalı analizini amaçlayan bu çalışmanın hazırlanmasında yapı tarihi ile ilgili bilgilerini paylaşan Gültepe ailesinden Hacer Gültepe, Ömer Gültepe, Hatice Akyüzler'e ve yapının rölöve ve restorasyon projelerinin paylaşımında katkıda bulunan mimar Abdullah Şirin'e teşekkür edilir.*

#### KAYNAKLAR

- Altınoluk Ü. (1991), Özgün İşlevini Tamamen Yitiren ya da İşlevsel Olarak Eskiye Yapıların Yeniden Kullanımı. *Tasarım Dergisi*, sayı 14, İstanbul.
- Anonim (2010). Genç Cumhuriyetin Yabancı Mimarları. [online], <http://www.mimarlikmuzesi.org> [Erişim tarihi: 18.11.2010]
- Cebeci Ö.F., Çakılcıoğlu M. (2002). Kültürel Sürdürülebilirlik. 10. Ulusal Bölge Bilimi/Bölge Planlama Kongresi, Trabzon.
- Edgü E., Ünlü A. (2003). Konutlarda Mekânsal Dizim Verilerinin Mekân Tercihleri ile İlişkisi. *İTÜ Dergisi/a, Mimarlık, Planlama, Tasarım*, Cilt: 2, Sayı:1, s. 27-40.
- Haviland, A. W. (1990). *Cultural Anthropology*, 6th edn. Forth Worth, TX:Holt, Rinehart, and Winston.
- K.T.V.K.K (2013). Konya Kültür ve Tabiat Varlıklarını Koruma Bölge Kurulu, Konya.
- Morley D., Robins K. (1997). *Kimlik Mekânları*. çev. E.Zeybekoğlu, Ayrıntı Yayınları, İstanbul, s.107.
- Rapoport, A. (1969). *House Form and Culture*. Englewood Cliffs, N.J. Prentice-Hall.