

## Kültürel Değişim Bağlamında Konut; Konya Örneği

Mine ULUSOY, H.Elif ULUSOY

Selçuk Üniversitesi, Mimarlık Fakültesi, Mimarlık Bölümü, 42069, Konya, Türkiye.

Geliş Tarihi (Received) : 22.09.2014 - Kabul Tarihi (Accepted) : 15.01.2014

### Özet

Toplumların yaşamakta olduğu kültürler her dönemde konut üzerinde mutlaka etkili olmuştur. 16. yüzyıla kadar dünyada tarımsal bir ekonomi hâkimken 16. ve 17. yüzyıllarda sanayi devriminin başlaması dünya ekonomisinin akışını değiştirmiştir. Başta İngiltere olmak üzere büyüyen sanayi ve makineleşme tüm Avrupa ülkelerini etkilemiştir. İlk çok katlı konut örnekleri (apartmanlar), sanayi devriminden sonra yapılmıştır. Sanayileşme hareketleri sanayi bölgelerine göçlere neden olunca ciddi konut açığı meydana gelmiştir. Bu sorunun çözümü de konutların çok katlı dizilimiyle yanı apartman bloklarıyla olmuştur. Türkiye’de ilk apartmanlar kentin ileri gelenleri tarafından ciddi rağbet görmüştür. Konya kenti Anadolu’nun ortasında yer alan tarihi bir kenttir. Selçuklu imparatorluğunun başkenti olması sebebi ile Konya’da geleneksel yapılarda Selçuklu mimarisi izlerine rastlanır. Konya’da ilk Apartman yapılarında, geleneksel Türk Evi plan şemasının izleri vardır.

**Anahtar Sözcükler:** Konut, apartman, geleneksel Konut

## Housing in the Context of Cultural Changes, The Case of Konya

### Abstract

The cultures, those societies living have undoubtedly effective on dwelling in every period of time. Whereas until the 16<sup>th</sup> century the world economy was led by agricultural sector, the Industrial Revolution in the 16<sup>th</sup> and 17<sup>th</sup> century changed the flow of the world economy. The growing industry and mechanization affected initially England and then all the European countries. The first examples of multi storey housing were produced after the Industrial Revolution. The migration to the industrial areas which emerged due to these developments caused a severe housing shortage. The solution to this problem was multi storey housing, that is, apartment blocks. The first apartment blocks were found approval from the notable citizens of the cities in Turkey. Konya is a historical city in middle Anatolia. In traditional buildings of Konya have many traces of Seljuk architecture due to the fact that it was capital of Seljuk Empire. The first apartment blocks’ plans in Konya were the same the traditional Turkish house’s plan.

**Keywords:** House, Apartment, Traditional Houses,

İletişim Yazarı(Correspondence): Mine ULUSOY. e-posta (e-mail): ulusoymine1@gmail.com

ISSN : 2147-6683

©2015 Hasan Kalyoncu Üniversitesi Güzel Sanatlar ve Mimarlık Fakültesi

## 1. GİRİŞ

Kültürel faktörler her toplumun özelliklerine göre farklılıklar göstermektedir. Toplumlari tanımlayıcı bir özelliğe sahip olan kültür faktörü, konutların plan şemalarını her dönemde etkilemiştir. Türkler, Anadolu topraklarına yerleşirken, kendi kültürleri ile Anadolu'daki mevcut kültürü bütünleştirmişlerdir. Türk evi olgusu, Anadolu'da bilinen uygarlıkların ve Orta Asya'dan gelen Türk kültürünün birleşmesi sonucu oluşmuş ve zaman içinde gelişerek kendine has özelliklere sahip olmuştur.

Bir tarım ülkesi olarak Osmanlı İmparatorluğu, asırlar boyu dünya ekonomisinde güçlü bir devlet olmuştur. XVI. yüzyılda dünyada ekonomik düzen değişmiştir. Akdeniz bölgesinde Hindistan bağlantılı ekonomik sistem yavaş yavaş ortadan kalkmıştır. XVII. yüzyıldan itibaren İngilizlerin ve Hollandalıların yeni ticaret yolları üzerinde hâkimiyetlerini arttırması, Akdeniz ekonomilerine, dolayısıyla da Osmanlı İmparatorluğu'nun ekonomik yapısına büyük bir darbe olmuştur (Afyoncu, 2010).

Yeni icatlar üretimde insan gücünden, zamandan, finansman tasarruf etmeyi sağlamıştır. Böylece sanayi devrimi ortaya çıkmıştır. Sanayi hareketleri ilk olarak 18. Yüzyılda İngiltere ve Fransa'da başlamıştır. Sonra sırasıyla Avrupa Kıtasını, Amerika'yı ve daha sonra da dünyayı etkisi altına almıştır.

Sanayi hareketlerinin ilk olarak İngiltere ve Fransa'da başlamasının başlıca nedenleri arasında; İngiltere'nin büyük bir sömürge imparatorluğu olması, geniş Pazar imkânı, zengin yeraltı kaynakları, ticari ilişki sistemi ve ulaşım kolaylıkları gibi sebepler yer almaktadır (Ertürk,2008).

Dünyada baş gösteren sanayi devriminden doğal olarak Osmanlı İmparatorluğu da etkilenmiştir. Avrupa'da başlayan Sanayi devrimi konut sektöründe de yeni bir oluşumu gündeme getirmiştir. Kadınların da çalışma imkânı bulmasına neden olan fabrikalar kentlerin cazibesini arttırmıştır. Kentlere yapılan göçlerin hızlanması, kentlerde konut sorununu ortaya çıkarmıştır. Bu sorun apartman yapılarını gündeme getirmiştir.

Türkiye'de apartman yapılarına geçişin sanayileşme ile bağlantılı olduğu söylenemez. Ülkemizdeki ilk apartman yapılarına geçiş batılılaşma hareketlerinin bir sonucu olarak değerlendirilebilir. Osmanlı' da yaşayan azınlıkların batı ülkeleri ile ilişkilerinin devam etmesi, batılı ülkelerle bir kültür alışverişine neden olmuştur. Bu kültürel hareketlilik konut kültürüne de yansımıştır. Apartmanlaşma hareketlerinin bu bağlamda yorumlanması daha doğru olacaktır. Başkent olması sebebi ile ilk olarak İstanbul'da yapılan apartman yapıları, daha sonra ülke geneline yayılmaya başlamıştır. İstanbul'da ilk apartmanların 19. yy.'da yapılmıştır. Daha sonra bu yapılaşma başta büyük şehirler olmak üzere zamanla ülke geneline yayılmıştır.

Bu araştırmada, Konya'da, geleneksel konut kültüründen apartman konut kültürüne geçişte, bu değişimin mekâna yansımaları irdelenecektir.

## 2. KÜLTÜREL ANLAMDA KONUT

Konut birtakım fiziksel ve toplumsal nitelikleri olan çevrenin en küçük bileşenidir (Peters, 1979). Konut; barınak veya strüktür olmaktan çok toplumun kültüründen etkilenen bir olgudur (Rapoport, 1969). Konut bir ürün, bir süreç, bir kimlik, kişisel bir değer ve statünün ifade edildiği bir yer ya da mekândır (Rapoport, 1980).

Konut ve kültür ilişkisi tarihin her döneminde kendini göstermiştir. Kültür; tarihsel, toplumsal gelişme süreci içinde yaratılan bütün maddi ve manevi değerler ile bunları yaratmada, sonraki nesillere iletmeye kullanılan, insanın doğal ve toplumsal çevresine egemenliğinin ölçüsünü gösteren araçların bütünü olarak tariflenmektedir (Devellioğlu, 1996).

Türk konut kültürü kökeni toprak eve dayanmaktadır. Türk evi Anadolu'nun farklı bölgelerine göre şekillenmiş ve kendine özgü bir karakter olmuştur.

Anadolu iklim, coğrafik yapı ve topografik yapı özellikleri ile çeşitlenmiş birtakım bölgelerden oluşmaktadır. Türk evi dediğimiz olgu da bu bölgelere göre çeşitlilikler arz etmektedir. Türk evinin oluşumunu etkileyen faktörler; iklim faktörü, tarihi faktörler, kültürel etkenler ve yapı malzemesidir. Bu faktörler etkisi ile Türk evi plan şeması, sofasız evler, dış sofalı evler, iç sofalı evler ve orta sofalı evler olmak üzere dört grupta incelenebilir. Plan şeması açısından, Türk çadır mimarisi ile benzer özellikler gösteren Türk evinin, ana mekânı odadır.

### 3. KONYA KONUT KÜLTÜRÜ VE DEĞİŞİMİ

Anadolu'nun ortasında yer alan Konya şehri, dünya tarihinde bilinen pek çok uygarlıkların merkezi olmuştur. Arkeolojik kazıları halen devam eden Çatalhöyük tarihi yerleşkesi, Konya'nın güneyinde ve kent merkezine 30 km. uzaklıkta yer almaktadır. Çatalhöyük'te yapılan kazı çalışmalarında bölgede yaşamış insan tarihinin M.Ö. 9000 li yıllara kadar uzandığı bilinmektedir (Mellart 2003, Hodder 2006). Geleneksel Konya evlerinde, yapı malzemesi ve yapım tekniği açısından da Çatalhöyük'te kazılarla ortaya çıkarılan konut sistemleri ile ortak özellikler dikkati çekmektedir. Buradan; Türklerin göçebe düzendeki yaşam kültürleri ile Anadolu'da hazır buldukları konut kültürünü bütünleştirdikleri fikrinin doğruluğunun ispat edildiği söylenebilir.

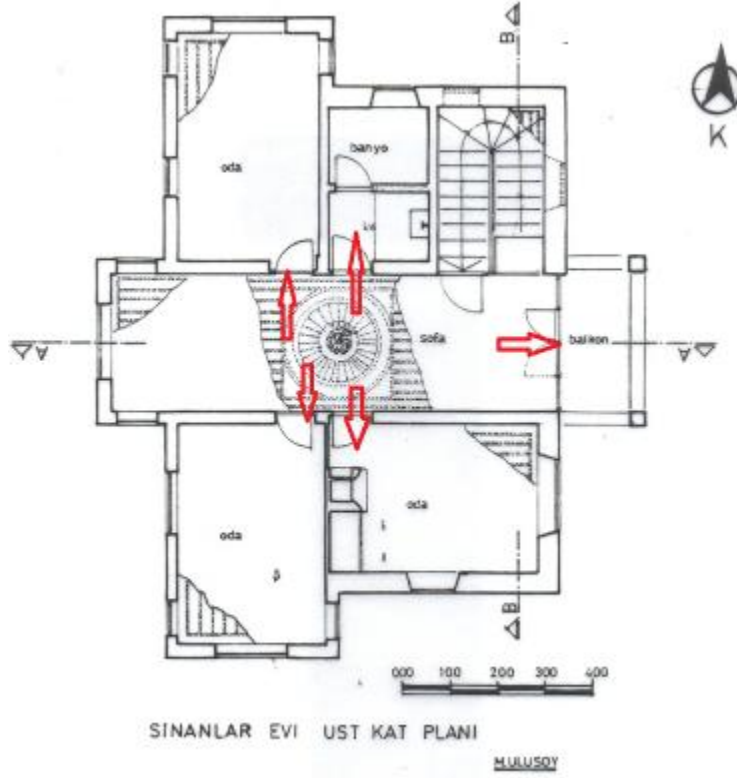
Geleneksel Konya evleri dış cephe itibarı ile oldukça yalın bir görünüm arz eder. Kerpiç malzemenin yoğun olarak kullanıldığı Geleneksel Konya kent dokusunda, yapılar toprak sıvalı ve düz toprak damlıdır (**Şekil 1**).



**Şekil 1.** 1800'lü yıllarda Konya Şehir Evlerinden Görünümler (Karpuz, 1996)

Geleneksel Konya evi bölge koşulları sebebi ile genellikle iç sofalıdır.

**Sinanlar evi**, adı ile anılan yapı Türbe Mahallesi Mahmut Dede Sokak 29 numaradadır. İç sofalı Konya evi gurubundan olan yapının sahibi Sinanların Hasan Efendi'dir. Plan şemasında sofa, hem mekânları birbirine bağlayan bir eleman ve hem de tüm aile fertlerinin bir arada oturmasına imkân veren bir salon olarak planlanmıştır (**Şekil 2**).

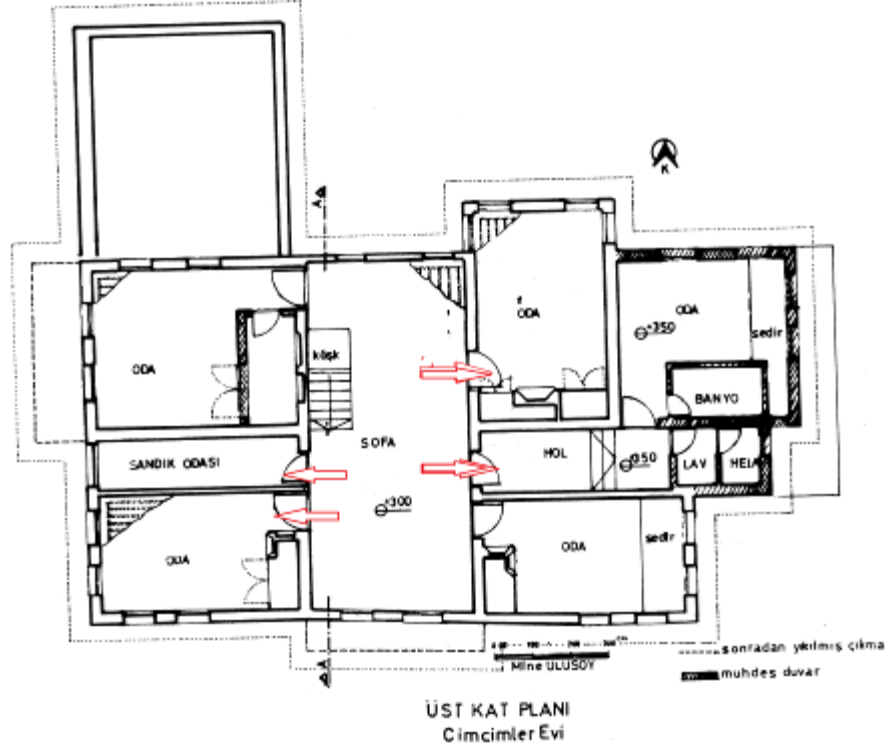


Şekil2. Sinanlar Evi I. Kat Planı (Ulusoy 2000)



Şekil 3. Sinanlar Evi Giriş cephesi görünümü (Ulusoy 2000)

**Cimcimler Konağı**, Konya'nın merkez ilçelerinden olan Meram ilçesinde, Meram Yeni Yol ile Eski Yol arasındaki Meram deresinin kıyısında yapılmış bir bağ evidir. Kitabesi bulunmayan yapının 19. yy. sonlarında yapıldığı tahmin edilmektedir (**Şekil 4**). İç sofalı bir plan şemasına sahip olan yapı iki katlıdır. Plan şemasında sofa yine aynı amaçla tasarlanmış vaziyettedir.



**Şekil 4.** Cimcimler Evi Üst Kat Planı

Konya Sinanlar Evi ve Konya Cimcimler Konağı örneklerinde odalarda sofa merkezli bir dağılım söz konusudur.

18. Yüzyılın ilk yarısında İngiltere'de başlayan ve daha sonra da Batı Avrupa'yı etkisi altına alan sanayi devrimi ile yeni bir dönem başlamıştır. Teknolojinin tarımsal üretime getirdiği kolaylıklar ve artan nüfusa bağlı toprak bölünmeleri kırsal kesimde işsizliğe yol açmıştır. Buna karşılık kentlerde açılan yeni fabrikalar ortamı, kentlerin cazibesini arttırmış ve kırsal kesimlerden kentlere göçe neden olmuştur. Göçler sonucu kentlerde yeni bir nüfus kitlesi meydana gelmiştir. Bu yoğunluk apartman yapılarının tasarımına ve yapımına yol açmıştır.

Avrupa'da sanayi devrimi devam ederken, Osmanlı İmparatorluğu da gerileme ve çöküş yıllarını yaşamaktaydı. Bu nedenle aynı dönemde Avrupa'daki sanayi devrimi ile başlayan gelişmeler İmparatorluk ortamında takip edilememiştir.

Apartment yapıları Osmanlı İmparatorluğunda ilk olarak İstanbul 'da ve daha sonra da diğer büyük Osmanlı şehirlerinde görülmektedir. Cumhuriyet öncesi, Ülkemizde ilk apartman örnekleri İstanbul 'da Gümüşsüyü, Şişli ve Beyoğlu semtlerinde, azınlıklar tarafından yaptırılmıştır (Arı 1994). Avrupa'da apartman yapıları fabrika işçilerinin istihdamı sebebi ile yapılmıştır. Fakat Ülkemizde farklı kesimlerin (kentin elit gurubunun) ilgisini çekmiştir (Karaosmanoğlu 1947).



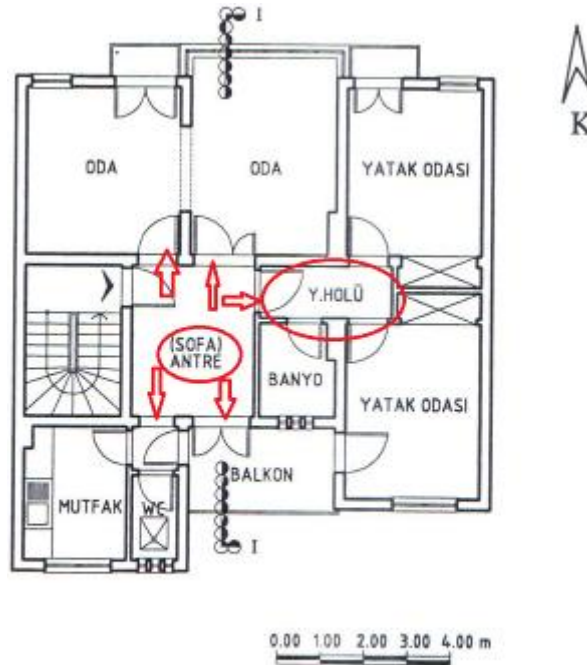




Şekil 6. Hayat Apartmanı

**Emniyet Apartmanı**, 1955 yılında Yük. Mimar Nihat Demirağ tarafından yapılmıştır. Şeyh Sadrettin Mahallesi Kazım Karabekir Caddesi Meram Yeni Yol aksı üzerinde yapılmış olan bina günümüzde yıkılmıştır.

Plan şeması itibarı ile Emniyet Apartmanı'nda sofadan bütün mekânlara dağılım söz konusudur. Hayat apartmanı plan şemasından farklı olarak; oda, sofa ve ıslak hacimlere “yatak holü” mekânının ilave edildiği görülmektedir (Şekil 7).



Mine ULUSOY 1997

Şekil 7. Emniyet Apartmanı Normal Kat Planı



Şekil 8. Emniyet Apartmanı

#### **DEĞERLENDİRME ve SONUÇ**

Tarih boyunca Konut kültürü denilen olgu değişen hayat şartları doğrultusunda değişiklik arz etmiştir. Her toplumun kültürü çeşitli eğitim, kültür, teknoloji gibi bir takım faktörlerin etkisi ile değişir. Ancak, geçmiş kültürün izleri mutlaka gözlemlenir.

Dünyada 18. Yüzyılda tam olarak başlamış olan sanayi devrimi, konut oluşumlarında da etkisini göstermiştir. Apartman dediğimiz çok katlı konut gurubu bu devrim neticesi konut guruplarının sanayi bölgesine yaklaştırılması amacı ile planlanmıştır. Ancak ülkemizde sanayi hareketlerine çok da bağlı olmayan apartmanlaşmanın başlangıcı batılılaşma hareketleri çerçevesinde değerlendirilmektedir. Konya kentinde ilk apartmanlaşma hareketleri 1937 'de Hayat Apartmanı ile başlamıştır.

Hayat Apartmanı prestij amaçlı yapılmıştır. Konya 'da ilk apartman örnekleri eski kent dokusu dışında planlanmıştır. Konya'nın ilk apartman örneği olan bu yapıda, geleneksel Konya evi plan şemasındaki bazı detayların tekrarlanmış olduğu dikkati çekmektedir. Geleneksel konut şemasındaki sofadan odalara dağılım, aynı şekilde Hayat Apartmanı kat planlarında da dikkati çekmektedir.

Konya'daki ilk apartman örnekleri; plan organizasyonunda görülen bazı farklı detaylarla birlikte geleneksel iç sofalı Konya Evinin devamı şeklindedir. Apartman tarzı konut yapısı, geleneksel konutun kültürünün değişiminde önemli bir hamledir. Bu nedenle konut kültürü değişiminin ilk basamağı olarak tanımlanabilir. Plan şemasında yatak holünün görülmesi ise, Konut kültürü değişiminde ikinci bir basamak olarak değerlendirilebilir. Emniyet Apartmanı plan şemasında, Hayat Apartmanı ve Türk evinde gözlemlenen sofadan tüm mekânlara dağılımın yapıldığı mekânsal organizasyon tekrarlanmıştır. Zamanla konut kültürü gelişimi sonucu olarak değerlendirebileceğimiz "yatak holü" mekânının da Emniyet Apartmanı tasarımında ilave edilmiş olduğu görülmektedir.

Yapılan araştırma sonucunda zamanla değişiklik gösteren kültürel faktörlerin Konya evlerinin plan şemasını etkilediği, mekân tercihleri ve organizasyonunu değiştirdiği tespit edilmiştir.



**KAYNAKLAR**

- Afyoncu, E., (2010). Osmanlının Hayaleti, 186, İstanbul
- Arı, H., (1994). Ekonomik ve Toplumsal Gelişmelerin Apartmanlaşma Sürecinde Konut Birimlerine Etkileri. Doktora Tezi, İ.T.Ü.Fen Bilimleri Enstitüsü, İstanbul.
- Benevolo, L. (1993). Avrupa Tarihinde Kentler.
- Devellioğlu, F., (1996). Osmanlıca-Türkçe Ansiklopedik Lügat, Aydın Kitabevi, Ankara.
- Ertürk, N.,(2008), 19.Yüzyıl Osmanlı Sanayi Hareketleri İçinde Fabrika-İ Hümayunlar, Doktora Tezi, Y.T.Ü. Fen Bil. Ens.
- Eruzun,C., (1988). Konut Üretiminde Nitelik Sorunu. Mimarlık Der. 1, 48-49, İst.
- Hodder, I., (2006). Çatalhöyük - Leoparın Öyküsü.
- Karaosmanoğlu, Y. K. (1947). Kiralık Konak. İst.
- Karpuz, H. (1996). Fotoğraflarla Geçmişte Konya. Konya.
- Mellart, J., (2003). Anadolu 'da Bir Neolitik Kent. Çatalhöyük. s. 37, İstanbul.
- Peters, (1979). Etüt Ve Proje- Sıra Evler- Toplu Konutlar 3, s.19, Ankara.
- Rapoport, A., (1969). House Form And Culture. s12-15
- Rapoport, A., (1980). Using Culture in Housing Design
- Ulusoy, M., (2000). Sinanlar Evi. İpek Yolu Dergisi, 144 , 17-21
- Ulusoy, M., (2000), Konya'da Apartman Yapılarının Tarihsel Gelişimi. Konya
- Ulusoy, M., (2007). *Geleneksel Konya Evleri- Avrupa Etkisi*. Konya
- Yavuz Y (1979). Türkiye'de Çok Katlı Sosyal Konuta İlk Örnek: İstanbul Laleli'de Harikzedegan Kat Evleri, İstanbul. Çevre Dergisi 4: 80-84.