

Geleneksel Konya Evlerinden Fuat Anadolu Evi'nin Yeniden Kullanım Bağlamında Değerlendirilmesi

Emine YILDIZ KUYRUKÇU¹, Zafer KUYRUKÇU¹ Dicle AYDIN²

¹ Selçuk Üniversitesi, Mimarlık Fakültesi, Mimarlık Bölümü, 42070, Konya, Türkiye

² Necmettin Erbakan Üniversitesi, Müh.-Mimarlık Fakültesi, Mimarlık Bölümü, 42090, Konya, Türkiye

Geliş Tarihi (Received) : 19.11.2014 - Kabul Tarihi (Accepted) : 28.01.2015

Özet

Tarihsel süreç içerisinde, toplumun sosyal ve ekonomik yapısındaki değişimin sonucu olarak mimari ve kentsel oluşumu da değişmektedir. Bu değişim süreci içerisinde, tarihi değer taşıyan yapıların korunması kavramı ortaya çıkar. Tarihi ve kültürel miras kapsamındaki yapıların geleceğe aktarılması; barındırdıkları işlevlerin sürekliliğinin sağlanmasıyla ya da yapılara yeni işlevler verilerek kullanılmalarıyla mümkündür. Özgün işlevlerini sürdüren yapıların günün konfor koşullarına uyum sağlar hale getirilmesi, yeni işlev verilen yapılar da ise işlevin gerektirdiği yapısal düzenlemeleri barındırır halde olması tarihi yapılarımızın sürekliliğini sağlarken gelecek nesillere aktarılmasına yardımcı olmaktadır. Tarihi yapıların yeni işlevlerle değerlendirilmesi, Konya'da giderek yaygınlaşan bir mimari pratik olarak izlenmektedir. Yeniden işlevlendirme, mevcut yapıların tarihi birikimleri ve gelecek arasında bir tasarım geliştirmeyi içerdiği için titizlikle uygulanması gereken bir sorunsaldır. Yeniden kullanıma adapte edilmiş bir kültür varlığının, sosyal kültürel sürdürülebilirliğe olan katkılarının araştırıldığı bu çalışmada, bugün "koruma kurulu" işlevi ile hizmet veren Konya kent merkezindeki tarihi Fuat Anadolu'nun Evi alan çalışması olarak belirlenmiştir. Çalışma ile sosyo-kültürel sürdürülebilirlik ve binanın yeni işleve adaptasyonu analiz edilmiştir.

Anahtar Kelimeler: Yeniden kullanım, sosyo-kültürel sürdürülebilirlik, koruma, kültürel miras.

Evaluational of Traditional Konya Houses in the context of re-use: The Case of Fuat Anadolu House

Abstract

Within the historical process, as a result of the alterations in the society's social and economical structures, the architectural and urban formations have also changed and the concept of the protection of the works of art that carry the historical values has come on the scene. It can be possible to preserve historic structures involved in cultural heritage for future generations only if the continuity of functions these buildings have already contained within themselves is maintained or new functions are proposed for them. Bringing these buildings into conformity with current comfort circumstances without ruining their unique functions while assuring that those with new functions would contain structural adjustments which the functions require not only ensures continuity of our historic buildings but also help to preserve them for future generations. The adaptive re-use of historical buildings is a practice which is gaining popularity in Konya. The re-use of historic buildings is itself a stylistic issue, due to the fact that it must include a design which respects the historical background of the building while bridging it with the future. We performed a space study on the historic Fuat Anadolu's House in Konya city center to investigate the contributions of the cultural entity, which has been adapted to reuse as "Building of the Committee of Conserving Natural Beings and Culture", to social and cultural sustainability. With this study, The historical evolution of the "House of Fuat Anadolu" and its adaptive re-use as the "Building of the Committee of Conserving Natural Beings and Culture" was analyzed.

Key Words: Re-use, socio-cultural sustainability, conservation, Cultural heritage.

İletişim Yazarı(Correspondence): Emine YILDIZ KUYRUKÇU. e-posta (e-mail): mimar-emine@hotmail.com

ISSN : 2147-6683

©2015 Hasan Kalyoncu Üniversitesi Güzel Sanatlar ve Mimarlık Fakültesi

1. GİRİŞ

Değişim sürekli ve gelişimin bir sonucudur. Yaşayan bir varlık olarak kentin sürekli bir yenilenme ve değişim içerisinde olması kaçınılmazdır. Kavramsal olarak değişim; bir bütünüň ögelerinde, nicelik ve nitelik bakımından gözlenebilir bir farklılığın oluşması, bir halden başka bir hale geçme, başkalaşma, bir şeyi başka bir şeyin yerine koyma, yenilik getirmedir (Doğan, 1994). Geçmişin üzerine eklenerek oluşan değişim ve gelişme, süreklilik göstererek bir bütün için söz konusu olmaktadır (Güzer, 2002). Ekonomik, sosyal, toplumsal, kültürel boyutlarıyla farklı alanlarda yaşanan her türlü değişim, fiziksel anlamda kentlerde ve deneyimlediğimiz mekânlarda zamana bağlı yaşanmaktadır. Kentler, sahip oldukları ekonomik ve sosyal verilerle ayakta duran bir sistem (Özaydınlı & Erden & Üstündağ & Arıkanlı, 2002), toplumsal, kültürel nitelikleri barındıran değişken ve dinamik bir olgu (Sey, 1998 & Adams, 1988) olarak, niteliklere bağlı değişim ve gelişim yaşamaktadır. Nitelikler aynı zamanda bir kentin diğerinden farkını ortaya koyan kimliği belirleyen özellikleri içermektedir. Değişebilir olan bu özellikler, toplumsal yaşam biçimlerinin ve çevreyle etkileşim düzenlerinin fiziksel mekâna yansıyan göstergeleri olarak kentlerin kimliklerini de yansıtmakta (Birlik, 2002), sürekli gelişim ve değişim kent kimliğinin yeniden tanımlanıp üretilmesine neden olmaktadır (Sahil, 1995).

Tarihi çevreler, zaman süreci içinde geçirmiş oldukları değişim sonucunda ortaya koydukları kültürel kimlikleri ile günümüz koşullarına ayak uydurabildikleri ve bu kimliklerini sürdürebildikleri sürece önem kazanmaktadır. Toplumların geçmişteki kültür değerlerini, yaşam tarzını, sosyal ve ekonomik düzeylerini yansıtan mimari anıtlar, zaman içerisinde bu şartların değişiminden etkilenmişlerdir. Değişime bağlı olarak özgün işlevini yitiren mimari anıtları korurken, çağdaş kullanımlara uyarlanmaları ve bunun sonucunda da kullanılmaları söz konusu olmuştur. Geçmişten günümüze ulaşabilen kültür değerlerimizin, gelecek nesillere aktarılması toplumsal bir görevdir. Anıtların değerlendirilerek koruma çalışmaları sırasında bu toplumsal sorumluluğun yanısıra, varolan kaynakların yeniden kullanılmaları suretiyle, topluma; kültürel, ekonomik ve sosyal açıdan birçok fayda sağlanabilir (Kuleli 1998). Tarihsel yapıların yeniden kullanımlarında karşılaşılan problemlerin başında kültürel değişim kavramı ile mekansal ve sosyal sürekliliğin sağlanması gelmektedir. Temel olarak "sosyal süreklilik", toplumsal yapı karakterini oluşturan sosyo-kültürel, ekonomik, demografik yapının gelişimi ve değişiminin yanısıra çevresel değerleri oluşturan yerel kimliğin korunması şeklinde tanımlanabilmektedir (Göçer, 2003). Tarihi sürekliliğin sağlanması, kişilere ve topluma sağlıklı bir tarih bilinci kazandırılması için anıtların korunmaları gerekmektedir. Kişinin sağlıklı olarak toplumsallaşabilmesi, kültürün sürekliliği bilincinin edinilebilmesi için, yaşadığı çevre ona tarihsel geçmişin işaretlerini, simgelerini aktarabilmelidir (Tekeli, 1989).

Ancak, geçmiştekinin ve gelecektekinin korunması ile yetinilemez; sadece geçmiştekinini korumak, tarihi varlığı, kanıtlamak anlamına gelir. Günümüz insanının en önemli görevi; bugünü ve yarını inşa ederken, geçmişi ve geleneği insanoğlu için vazgeçilmez değerler açısından hatırlamak, bunların özünü çağdaş bir yorum ile günümüz mimarisine aktarılabilir olmalıdır (Özer, 1989).

Toplumlarda görülen" sosyal ve ekonomik değişimlerin neden olduğu yeni eylemlere bağlı olarak doğan ihtiyaçlar kente yeni işlevleri ve buna bağlı olarak eski yapıların yeniden kullanılmalarını veya yeni yapılar inşa edilmesini gerektirmektedir. Binayı temelinden çatısına yapmak yerine, yapısal olarak oluşturulmuş bir binaya yeni bir işlev yüklemek ve dekore etmek çok daha ekonomik görünmektedir. Var olan bir yapıyı önce yıkıp, sonra gerekli işlev doğrultusunda baştan yapmak söz konusu olduğu durumlarda, milli ekonomiye katkı anlamında bunun göz ardı edilmesi mümkün değildir.

İnsanların temel gereksinimlerinden olan barınma ihtiyacının karşılanmasında karşımıza çıkan konutlar ve konut dokuları, üretim sürecindeki değişikliklerle birlikte kullanıcıya, kullanıcının

tercihlerine bağlı olarak çeşitlilik göstererek farklı alternatiflerle kentlerde yerini almaktadır. Belli bir süreçten geçerek günümüze ulaşabilmiş eski yapıların yeni işlevler yüklenerek, yeniden örgütlenmesi, geçmişle günümüz arasında sürekliliğin sağlanmasında etkili olduğu kadar, ekonomik katkı açısından da büyük önem taşımaktadır.

Konya'daki Cumhuriyet Dönemi sivil mimarlık örneği olan Fuat Anadolu'nun Evi, Kültür ve Tabiat Varlıklarını Koruma Kurulu tarafından 1990 yılında, Konya Kültür ve Tabiat Varlıklarını Koruma Kurulu Müdürlüğü binası olarak istisna edilmiştir. Çalışmanın amacı işlevi ve misyonu gereği bir dönemin sosyal, ekonomik ve kültürel açıdan değer taşıyan Fuat Anadolu Evi'nin tarihi süreç içerisinde geçirdiği değişiklikleri ortaya koyarak, şu anki işlevi olan Konya Kültür ve Tabiat Varlıklarını Koruma Kurulu Müdürlüğü binası olarak değerlendirilmesinin fonksiyonel olarak uygun olup olmadığını analiz ve tespit etmektir. Yeniden kullanım kavramı, yeniden kullanımın sosyal, ekonomik, politik gerekçeleri irdelenecektir. Çalışma alanı olarak ele alınan mimari yapının mevcut durumu, çevresiyle olan ilişkisi, tarihi, mimari özellikleri incelenecektir. Buna bağlı olarak şu anki işlevinin gereklilikleri, kullanıcılara, eylemlere ilişkin mekânların nitelikleri, büyüklükleri ve mekânsal ilişkileri programlanarak tespit edilip, yeni işlevle eski işlevin örtüşüp örtüşmediği incelenecektir.

2. MATERYAL VE YÖNTEM

Çalışmada kullanılacak olan metod ve materyali tespit etmek için, problem temel ilke olarak kabul edilmiştir. Problem; işlevini kaybeden tarihi bir konutun mimari ve yapısal özellikleri açıklanarak, yeni işlevinin mekansal ve kullanıcı gereksinimlerine, cevap verip veremediğini tespit etmektir.

Bu araştırmanın ana materyali Kazım Karabekir Caddesi ile Atatürk Caddesinin birleştiği noktada Cumhuriyet Dönemi sivil mimarlık örneği Fuat Anadolu'nun Evidir. Araştırmada yapının tarihsel süreç içerisinde geçirmiş olduğu fiziksel ve işlevsel dönüşümün tespit edilmesi ve tarihi yapının korunması amacıyla yapının geçirdiği tadilat ve düzenlemeleri tanımlanması üzerine odaklanmaktadır. Bu çerçevede yapıya ilişkin rölöve çalışmaları, tarihi ve güncel fotoğraflar, yenileme projeleri, araştırmanın temel materyallerini oluşturmaktadır. Araştırmada yapının eski ve yeni işlevsel kullanımlarının temel materyaller üzerinden karşılaştırılması olarak analiz edilmesine dayanan bir yöntem izlenmiştir. Ayrıca yerinde tespit ve belgeleme çalışmalarının yanı sıra, konu ile ilgili kişilerle görüşmeler yapılmıştır.

3. ARAŞTIRMA BULGULARI

3.1. Yapının Tanımı

Fuat Anadolu'nun evi Konya'nın Karatay İlçesinde, Kazım Karabekir Caddesi ile Atatürk Caddesinin birleştiği noktada yer alır (Şekil 1). 20. yüzyılın başlarında Noter Ragıp Anadolu tarafından yaptırılan bu yapının, mimarı bilinmemektedir. Cumhuriyet Dönemi sivil mimarlık örneği(Fuat Anadolu'nun Evi), kültür ve tabiat varlıklarını koruma kurulu tarafından 1990 yılında, Konya Kültür ve Tabiat Varlıklarını Koruma Kurulu Müdürlüğü binası olarak kullanılmaya başlanmıştır. Konya bölge kurulu hizmet binası olarak kullanılan yapı, kurulun kararı ile 2.grup yapılara dahil edilmiştir.



Şekil 1. Yapının kent içerisindeki konumu

3.2. Yapının Mimari Özellikleri

II. grup tescilli yapımız olan binamız; bodrum kat+zemin kat(giriş katı)+1.kat ve çatı katından oluşmaktadır (Şekil 2). Yapının biri Babalık sokaktan, ikisi Vali İzzet Bey caddesinden olmak üzere üç ayrı giriş kapısı vardır. Babalık sokakta olan ana giriş kapısı zeminden 103 cm yükseltilmiştir. İki kanatlı ahşap giriş kapısı ile zemin kat sofasına girilir (Şekil 3).



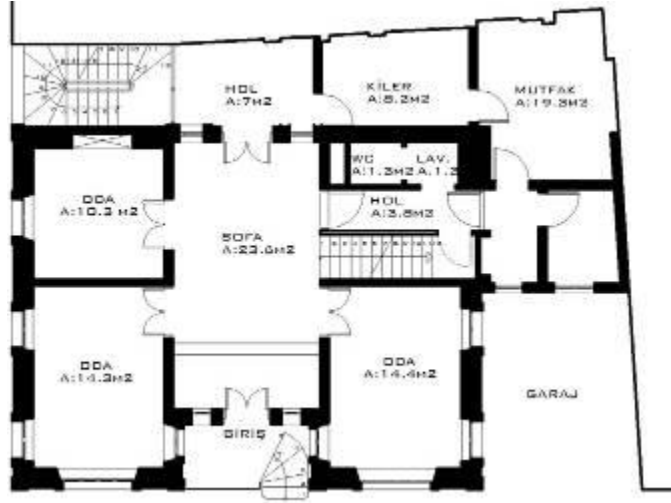
Şekil 2. Fuat Anadolu Evi'nin genel görünümü (konut hali)

Sofanın zemini desenli karolarla kaplanmıştır. Bu kattaki bütün odaların ve sofanın tavanı ahşap tavadır. Sofanın doğu duvarında muhdes bir lavabo vardır. Sofanın batısında iki tane oda vardır. Bu odalar arasındaki kapı ile iki odanın birbiri ile irtibatı sağlanmıştır. Küçük oda batı yönde açılan pencere ile aydınlanmaktadır. Odanın kuzey duvarında da yerli dolaplar vardır. Batı yöndeki diğer oda ise doğu, batı ve güney yönde açılmış olan pencerelerle aydınlatılmıştır.

Zemin katta sofanın doğusunda bir oda daha vardır. Bu oda da doğu, batı ve güney yönde açılan pencerelerle aydınlatılmıştır. Sofanın doğu duvarında iki kapı daha vardır. Bu kapılardan birisi merdiven evine diğeri ise bir koridora açılmaktadır. Bu koridorla helâya ve diğer ıslak hacimlere geçilmektedir (sahibi gayri Müslim olduğu için tuvalet ve wc yapının içinde ve merdiven sahanlığında planlanmıştır).

Sofanın kuzeyindeki iki kanatlı kapı ile geçiş mahalli olduğu sanılan bir mekâna açılmaktadır. Bu mekânda 1.kata çıkışı sağlayan merdiven vardır. Bu mekânın doğusundaki kapı mutfığa açılmaktadır. Mutfak doğu yönünde açılmış olan bir pencereden aydınlatılmaktadır. Mutfaktan banyo ile bağlantılı bir hole geçilir. Bu hol aynı zamanda bir merdiven aracılığı ile avluya açılmaktadır (Şekil 4).

Geleneksel Konya Evlerinden Fuat Anadolu Evi'nin Yeniden Kullanım Bağlamında Değerlendirilmesi



Şekil 3. Yapının zemin (giriş) kat planı



Şekil 4. Yapının zemin kat, iç mekan görünümleri (konut hali)

1.kata sofanın güneyinden balkona geçiş planlanmıştır. Sofanın doğusunda bulunan oda; doğu, batı ve güney yönlerden açılmış pencerelerle aydınlatılmıştır. 1. katta doğu tarafta planlanmış olan merdiven evi sahanlığında banyo ve depo yer alır. Sofanın batısında yan yana dizilmiş üç oda vardır. Bu odalardan güneyde olanı, güney, doğu ve batı yönlerden aydınlatılmıştır.

Ortadaki oda ise bir çıkma ile genişletilmiş ve batı, kuzey ve güney yönlerde açılmış pencerelerle aydınlatılmıştır. Sofanın batı duvarındaki üçüncü oda ise batı yönde ve kuzeyde açılmış olan pencerelerle aydınlatılmıştır. Sofanın kuzeyinde bulunan ahşap iki kanatlı kapı, yine bir geçiş mahalline açılmaktadır. Bu mahalın doğusundaki kapı ile ne amaçla kullanıldığı belli olmayan iki bölümlü bir hacme oradan da terasa geçilmektedir (Şekil 5 ve 6).

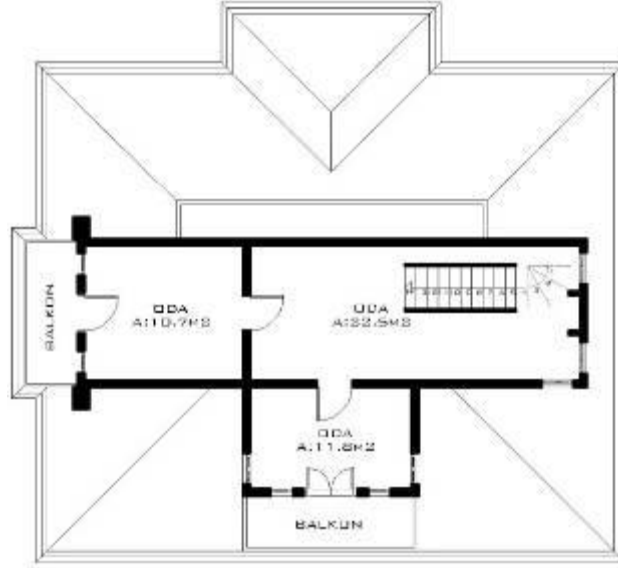


Şekil 5. Yapının 1. kat planı



Şekil 6. Yapının 1. kat, iç mekân görüntüleri (konut hali)

Çatı katına çıkış, 1.kat sofasının doğusunda bulunan merdiven evinden sağlanmaktadır. Bu merdivenin sahanlığındaki kapı çatı merdivenine açılmaktadır. Çatı katında bir sofa ile sofanın batısında ve güneyinde iki tane oda yer almıştır. Bu odalarda iki ayrı balkon yer almıştır. Sofanın kuzeyindeki kapı ile de çatı çıkışı sağlanmıştır.



Şekil 7. Yapının çatı kat planı



Şekil 8. Yapının çatı kat, iç mekan görünümü (konut hali)

3.3. Malzeme ve Teknik Özellikleri

Yapımızın yığma taşıyıcı sistemi moloz taş, kesme taş, tuğla ve ahşap karkastan oluşmaktadır. Planda da görüldüğü gibi odalarda yerli ahşap elemanlara yer verilmemiştir. Buna sebep Avrupa mimarisinden etkileşimin yanı sıra yapının yapı sahibinin gayrimüslim olmasıdır. İçteki odaların tabanları klasik alaturka ahşap döşeme, tavanları paşalı ahşap tavanla kaplıdır. Sofalar ise motifli karo mozaik plakalarla kaplanmıştır. Giriş katına dışarıdan, vali izzet bey caddesindeki taş merdivenle ulaşılmaktadır. Birinci kat ile çatı katına, içerden klasik ahşap korkuluklu döner ahşap merdivenle ulaşılmaktadır. Yapımızın çatısı kırma çatı olup, Marsilya tipi kiremit ile örtülüdür. Saçak altları kaplama tahtası ile kapatılmıştır. Balkon korkulukları ahşaptır. Balkon açıklıkları da çeşitli kemerlerde geçilmiştir.

3.4. Bezemesi

Yapıdaki açık ve kapalı çıkmalar ile çok sayıda açılmış pencereler yapıya hareketli bir cephe kazandırmıştır. Cephelerde çıkma ve saçaklarda zengin ahşap işçilikle bezenmiş oyma

süslemelere yer verilmiştir. Geometrik, bitkisel motiflerin yanı sıra ayyıldız motifler de görülmektedir. Duvarların kesiştiği köşeler, taş sütuncelerle bezenmiştir. Pencere ve girişte orijinal demir korkuluklar yer almıştır. Cephe üzerindeki çıkmaları taşıyan volütlü konsollar dikkat çekici bir özelliğe sahiptir (Şekil 9 ve 10). Cephe ve iç mekânlarda herhangi bir süsleme elemanına rastlanılmamıştır.



Şekil 9. Köşelerdeki taş sütunçeler



Şekil 10. Çıkma ve saçaklardaki ahşap işçilik

3.5. Yapının İşlev Dönüşümü ve Binanın Yeniden Kullanımı

I.gruba dâhil edilen tescilli yapının, konut olarak kullanılmakta iken, bakanlıkça kamulaştırılıp, koruma kurulu müdürlüğü olarak faaliyete geçirilme kararı alınmıştır. Yüksek kurulunun I.grup yapılarda aldığı karar gereğince, yapının içi ve dışının olduğu gibi korunması gerektiği, malzeme değişikliğinin yapılamayacağı sadece bakım ve onarım gerçekleştirilebileceği belirtilmiştir.

Ancak yerinde inceleme sonucu binanın taşıyıcı sisteminde ve fonksiyonunda değişiklik yapılması gerektiğinden, gabarisi ve cephesi muhafaza edilmek kaydıyla II. grup yapılara dâhil edilmiştir. Fuat Anadolu'nun Evi 1990 yılında korunmaya alındıktan sonra Konya Kültür ve Tabiat Varlıklarını Koruma Bölge Kurulu Müdürlüğü olarak kullanılmaya başlanmıştır (Şekil 11).



Şekil 11. Yenileme ve işlev değişikliği sonucu binanın genel görünümü

Konya Kültür ve Tabiat Varlıklarını Koruma Bölge Kurulu Müdürlüğü'nün Kullanıcıları:

- Devamlı kullanıcıları: 1 Müdür, 3 Mimar, 1 Harita Müh., 1 Şehir Plancısı, 1 Arkeolog, 1 Sanat tarihçisi, 2 Daktilograf, 1 Muhasebeci, 1 Fotoğrafçı, 1 sekreter
- Geçici Kullanıcıları: Haftalık kurul toplantısına katılmak üzere gelen, konuyla ilgili uzmanlar, Müdürlüğe gelen ziyaretçiler

3.5.1. Yapının Kurul Olduktan Sonra İşlev Değişiminin, Plan Düzleminde Gösterimi

Koruma kurulunun giriş holünün açıldığı orta sofa önceden salon olarak kullanılırken, bugün danışma olarak hizmet vermektedir. Sofaya, ikisi giriş aksının solunda biri sağında yer alan üç oda açılmaktadır. Bu odalardan soldaki ilki müdür, ikincisi sekreter, sağdaki ise memur odası olarak kullanılmaktadır. Ahşap merdivenin yanında yer alan koridor ile önceden banyo ve mutfak olarak kullanıldığını öğrendiğimiz ancak günümüzde arşiv olarak işlevlendirilmiş bölüme geçiş sağlanmaktadır. Bu koridor üzerinde solda wc-lav. Mekanı yer almaktadır. Ayrıca merdivenin altından bodrum kata iniş sağlanmaktadır. Sofanın giriş aksında yer alan, ahşap çift kanatlı kapı ile servis merdiveninin yer aldığı hole ulaşılmaktadır. Bu holde fotokopi mekanı olarak değerlendirilmiştir. Bu holün sonunda camerkanla ayrılmış bir oda yer almaktadır. Servis merdiveninin kapısı güney cephede yer alan Babalık Sokağına açılmaktadır. Şekilde görüldüğü üzere mekanlar orijinal haliyle, ihtiyaca göre değerlendirilmiştir. Sadece arka taraftaki mutfak ile banyo birleştirilerek, geniş bir arşiv memuru odası yapılmıştır (Şekil 12 ve 13).



Şekil 12. Yapının zemin kat planı



Şekil 13. Yenileme ve işlev değişikliği sonrası zemin kat kullanımından görünümüler

Birinci kata, kuzey cephede yer alan ahşap basamaklar ile ulaşılmaktadır. Birinci kat sofanın güneyinde üç, kuzeyinde bir tane olmak üzere toplam 4 odası bulunmaktadır. Bu odaların tümü memur odası olarak kullanılmaktadır. Orta sofanın doğusundan balkona ulaşılmaktadır. Sofanın batısında yer alan kapı ile de servis merdiveni holüne çıkış sağlanmaktadır. Bu servis holünün kuzeyinden 3 basamak inilerek çay ocağına ulaşılmaktadır. Birinci kattaki mekânlara planda gözüktüğü üzere herhangi bir müdahalede bulunulmamıştır. Mekânlar ihtiyaca göre olduğu gibi değerlendirilmiştir (Şekil 14 ve 15).

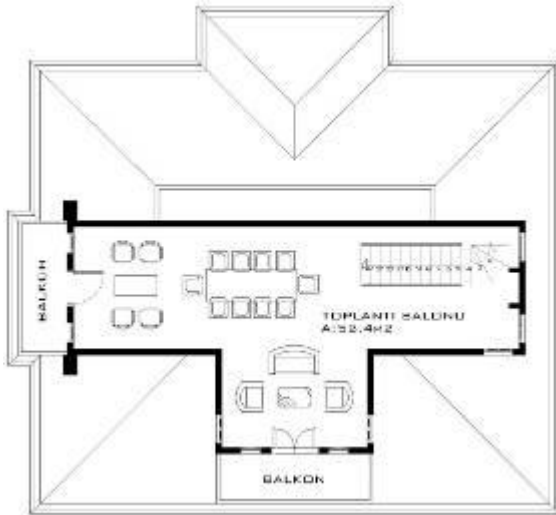
Çatı katında, sofanın batısındaki ve güneyindeki iki oda, sofayla birleştirilerek, toplantı salonu elde edilmiştir. Bodrum kata herhangi bir müdahalede bulunulmamıştır. Arşiv olarak kullanılmaktadır (Şekil 16 ve 17).



Şekil 14. Yapının 1. kat planı



Şekil 15. Yenileme ve işlev değişikliği sonrası 1. kat kullanımından görünüm



Şekil 16. Yapının çatı kat planı



Şekil 17. Çatı katı toplantı odası

4. DEĞERLENDİRME ve SONUÇ

Çalışmamızda, Konya Kültür ve Tabiat Varlıklarını Koruma Kurulu Müdürlüğü binası olarak değerlendirilen Fuat Anadolu'nun Evi'nin adaptasyonu incelenmiştir. Koruma Kurulu müdürlüğü çalışanları ile kullanıcı memnuniyetini analiz etmek için sözlü görüşmeler yapıp, fotoğraflar çekilip, mekansal ve kullanıcı gereksinimleri tespit edilerek, elde edilen bilgiler yorumlanarak, kaynaklardan alınan bilgilerin ve gözlemlerin sentezlenmesiyle, yapının yeni işlevinde ne kadar başarılı olduğu olumlu ve olumsuz yönleri ile tespit edilmiştir.

Yapının Yeni İşlevine Adaptasyonunun Olumlu Yönleri:

- Cumhuriyet dönemi sivil mimarlık örneğine yeni bir işlev kazandırılarak, yapının hayatta kalmasının sağlanması ve gelecek kuşaklara aktarılması olumlu bulunmuştur.
- Ticari olarak büyük rant sağlayan bir alanda olan, bir boş bir binanın kamuya kazandırılması olumludur.
- Yapıya çok fazla müdahale edilmeyerek orijinal haliyle yeni işlev yüklenilmeye çalışılmıştır.

- Yapılan görüşmelerden koruma kurulu müdürlüğü kullanıcılarının tarihi bir mekanda çalışmaktan mutlu oldukları gözlenmiştir.
- Yapının merkezi kolay ulaşılabilir bir noktada olması çalışanlar ve ziyaretçiler için olumludur.

Yapının Yeni İşlevine Adaptasyonunun Olumsuz Yönleri:

- Böyle tarihi yapılarda önce mekan bulunup, sonra işlev uydurulduğu için, mekanlar olması gereken m²lerden daha küçüktür. Buda çalışanlar ve ziyaretçiler için kullanırken sıkıntı doğurduğu gözlenmiştir..
- Ayrıca Koruma Kurulu müdürlüğü binasında olması gereken, fakat eksik ya da yanlış yerde olan mekanların olduğu tespit edilmiştir. Örneğin bekleme salonunu olmamasından dolayı gelen kurul üyeleri ve ziyaretçiler,1. Kattaki sofada beklemek durumunda kaldıkları, bu durumda, o kattaki çalışanların giriş çıkışını rahatsız ettiği tespit edilmiştir.
- Kaynak için gelen araştırmacı ziyaretçilerin, çalışanların çalışabileceği bir kütüphanenin olmadığı tespit edilmiştir.
- Toplantı salonunun ise çatı katında ve m² olarak küçük olması,buraya servisi ve ulaşımı zorlaştırıyor.Bu durumda gelen kurul üyelerini ve ziyaretçileri rahatsız ettiği sözlü görüşmelerle ve gözlemlerle tespit edilmiştir..
- Arşivin bodrumda olması ve başında görevli birinin bulunmaması, evraklara ulaşımı zorlaştırdığı gözlenmiştir.
- Ayrıca yapılan görüşmeler sonucunda çalışanların dinlenme mekânlarının olmadığı ve buna ihtiyaç duydukları tespit edilmiştir.

Yapılan araştırmalar sonucunda, belirttiğimiz bazı olumsuzlukların haricinde, yapının orjinal haliyle muhafaza edilerek, yeni işlevi olan Koruma Kurulu Müdürlüğü binasına başarılı bir şekilde adapte edildiği tespit edilmiştir.

Toplumlar kendi tarihi ve kültürel değerlerini koruyabildikleri ve bu değerleri günümüz yaşam tarzları ile birleştirebildikleri ölçüde kimliklerini yansıtmaktadırlar. Bu değerlerin yok olmasını önlemenin bir yolu da tarihi çevrelerin gerekli fonksiyon değişiklikleri ile yeniden yaşatılması ve toplum yaşamına katılmasıdır. Yeniden işlevlendirme bir koruma tekniği olarak günümüzde sıkça kullanılmaktadır ancak dikkat edilmesi gereken nokta yapıya verilen yeni işlev ve gerekliliklerinin binanın eski fonksiyonuna olan uyumudur. Bu şekilde yeniden kullanılan binaların yeni kullanıcıları/işlev gereksinimlerine cevap verebilir nitelikli ve mekân performansları yüksek kullanıcılar tarafından başarılı bulunan işlevin sürekliliği sağlanmış yapılar tasarlanabilir.

KAYNAKLAR

- Adams, J. S. (1988). "Cities and Their Vital Systems: Infrastructure Past, Present and Future", Washington, D.C., National Academy Press, sf:108-145 (Kaynağa; <http://www.google.com/booksadresinden> yayının ismiyle ulaşılmıştır).
- Birlik, S. (2002). Kentsel Kimlik Değişimi; Trabzon / Orta İç Kale, Adana Kent Konseyi, Adana, sf:124-138.
- Doğan, D. M. (1994). Temel Büyük Türkçe Sözlük, Bahar Yayınları, İstanbul.
- Göçer, P.Ö. (2003). "Devingen Toplum Esnek Mekanlar İster", Arredemonto Mimarlık Dergisi, Sayı2003/02, İstanbul.
- Güzer, A. C. (2002). Konut Üzerine De(ne)meler, Mimarlar Derneği Yayını.
- Kuleli E. (1998). Özgün İşlevini Sürdüremeyen Anıtların Yeniden Kullanım Sorunları, Yüksek Lisans Tezi, DEÜ , S:138, İzmir.
- Morley D. & Robins K. (1997). Kimlik Mekânları. çev. E.Zeybekoğlu, Ayrıntı Yayınları, İstanbul, s.107
- Özaydın, G. & Erden, D. & Üstündağ, K. & Arıkanlı, M. (2001). Bir Yerleşimde Temel Tasarım Diliyle Anlam ve Değişimi Okumak, İstanbul / Rumeli Feneri Köyü Örneği", Küreselleşme Sürecinde Kentsel Tasarım ve Yerel Özellikler, 1. Uluslar arası Kentsel

*Geleneksel Konya Evlerinden Fuat Anadolu Evi'nin Yeniden Kullanım Bağlamında
Değerlendirilmesi*

- Tasarım Buluşması Uluslar arası Sempozyumu, Eylül, Editör:Çubuk, M., İstanbul, sf: 462-478, (2002).
- Özer B. (1989). "Olumlu ve Olumsuz Uygulanışlarıyla Mimari Yaratmada Tarih ve Geleneğin Yeri", YapıDergisi, Sayı35, S:36-38, İstanbul.
- Sahil, S. (1995). Kent Kimliği ve Çevresel Kalite İlişkilerinde Mimarın Sorumlulukları, Mimari ve Kentsel Çevrede Kalite Arayışları Sempozyumu, Editörler: Altaş, N.E., Ertekin, Ö., Eyüpoğlu, E., Gülersoy, N.Z., Kavaklı, M., Tezer, A., İstanbul, sf: 35.
- Sey, Y. (1998). Cumhuriyet Döneminde Konut", 75. Yılda Değişen Kent ve Mimarlık, Editör: Sey, Y., Tarih Vakfı Yurt Yayınları, sf: 273-300.
- Tekeli İ. (1989). "Kentsel Korumada Değişik Yaklaşımlar Üzerine Düşünceler", Türkiye II. Dünya Şehircilik Günü Kollogyumu, Ankara.