



Tarihi Yapıların Yeniden Kullanımı: Nemlizade Konağı Örneği

Araştırma Makalesi
Research Article

Kübranur Biber¹, Özge İslamoğlu²

¹ YL Öğr., Karadeniz Teknik Üniversitesi, Mimarlık Fakültesi, İç Mimarlık Bölümü, Trabzon / Türkiye.
ORCID ID: 0000-0001-8440-6953, e-posta: kubranur.biber61@gmail.com,

² Doç. Dr., Karadeniz Teknik Üniversitesi, Mimarlık Fakültesi, İç Mimarlık Bölümü, Trabzon / Türkiye.
ORCID ID: 0000-0003-4801-2097, e-posta: ozgeislamoglu@ktu.edu.tr,

ÖZ

Ait oldukları dönemin sosyal, kültürel ve ekonomik özelliklerini günümüze taşıyan tarihi yapıların korunması kültürel mirasın sürdürülebilir olması açısından önemlidir. Tarihi yapıların koruma amaçlı yeniden işlevlendirilmesi sıklıkla tercih edilen önemli bir koruma yöntemidir. Bu çalışma Trabzon kentinde yer alan Nemlizade Konağı'nın yeniden işlevlendirilmesini konu almaktadır. Kentin önemli değerlerinden olan yapının yeniden işlevlendirilmesi ile meydana gelen değişikliklerin araştırılması, değerlendirilmesi ve bu değişikliklerin belgelenmesi çalışmanın konusunu oluşturmaktadır. Yeniden işlevlendirilen Nemlizade konağının yapısal özelliklerini ve işlevlere bağlı olarak meydana gelen değişiklikleri mekan işlev uyumu bağlamında ele alan çalışmada, literatür taraması, arşiv taraması ve yerinde tespit çalışmaları yapılarak, yapıda meydana gelen işlevsel değişiklikler ve mekânsal müdahaleler analiz tabloları üzerinden değerlendirilmiştir. Konağın, ana kütesinin ve yapısal özelliklerinin büyük bir bölümünün günümüze kadar korunarak geldiği, iç mekânda ise işlev değişikliklerine bağlı olarak bazı müdahalelerin olduğu görülmektedir. Günümüze kadar farklı işlevlerle kullanılan yapının, özgün özelliklerinin korunarak günümüze ulaşması, tarihi yapıların korunmasında yeniden işlevlendirme yaklaşımının önemini ortaya koymaktadır. Tarihi yapıların korunmasında yeniden işlevlendirme yaklaşımının önemine vurgu yapması ve hakkında yeterli çalışmaya rastlanmamış olan konağın, yeniden işlevlendirme kapsamında ele alması açısından çalışmanın literatüre katkı sağlayacağı düşünülmektedir.

MAKALE BİLGİSİ

Geliş 20 / 09 / 2022
Kabul 21 / 10 / 2022

ANAHTAR KELİMELER

Koruma
Nemlizade Konağı
Tarihi Yapı
Yeniden İşlevlendirme
Trabzon

Reuse of Historical Buildings: Example of Nemlizade Mansion

ABSTRACT

The preservation of historical buildings that carry the social, cultural and economic characteristics of the period they belong to is important for the sustainability of the cultural heritage. Re-functioning of historical buildings for protection is an important conservation method that is often preferred. This study is about the re-functioning of Nemlizade Mansion in the city of Trabzon. The subject of the study is to investigate, evaluate and document the changes that occur with the re-functioning of the building, which is one of the important values of the city. In the study, which deals with the building features of the repurposed Nemlizade mansion and the changes that occur depending on the functions in the context of space-function harmony, the functional changes and spatial interventions in the building are evaluated through analysis tables by making literature review, archive scanning and on-site detection studies. It is seen that most of the main mass and building features of the mansion have been preserved until today, and there have been some interventions in the interior depending on the functional changes. The fact that the building, which has been used with different functions until today, has survived by preserving its original features, reveals the importance of the re-functioning approach in the preservation of historical buildings. It is thought that the study will contribute to the literature in terms of emphasizing the importance of the refunctioning approach in the preservation of historical buildings and considering the mansion, which has not been studied enough, within the scope of refunctioning.

ARTICLE HISTORY

Received 20 / 09 / 2022
Accepted 21 / 10 / 2022

KEYWORDS

Conservation
Historical Building
Nemlizade Mansion
Reuse
Trabzon

GİRİŞ

Sanayi devrimiyle birlikte ortaya çıkan gelişmeler doğal çevre ile sınırlı kalmamış, tarihi ve kültürel miras üzerinde de çeşitli değişimlere sebep olmuştur. Bu değişimler, çevresel değerler üzerinde bozulmaya neden olmakla birlikte kültürel değerlerin yitilmesine neden olmuştur. Kültürel değerler, geçmişle gelecek arasında bağ kurmayı, kültürel kimlik sorununu çözmeyi, kuşaklar arası etkileşim kurmayı ve aidiyetsizlik duygusunu ortadan kaldırmayı sağlar (Kiper, 2006). Geçmişten gelen kültürel değerlerin gelecek nesillere aktarılması ve kültürel mirasın güvence altına alınması, kültürel sürdürülebilirlik ve korumanın temel ilgi alanlarını oluşturmaktadır (Yaldız ve Karadayı Yenice, 2022).

Tarihi yapılar toplumların geçmişten günümüze kültürel değerlerini, ekonomik ve sosyal düzeylerini yansıtmakta, geçmiş ve gelecek arasında bağ oluşturmaktadır. Bu yapılar ait olduğu yerin kimlik ve karakter oluşumuna katkı sağlamaktadır (Yaldız ve Asatekin, 2016). İnşa edilen her yapı yapılış amacı doğrultusunda mimari, teknik, kültürel, sosyal vb. özellikleri taşır (Çalışır Pençe, 2009). Bu özellikleri taşıyan tarihi yapıların, insanlardan uzak kaldığında bakımsızlıktan zaman içerisinde harap olduğu bilinmektedir (Bektaş, 2001). Bu nedenle tarihi değer taşıyan yapıların korunması, yeniden işlevlendirilmesi ve gelecek nesillere aktarılması bu doğrultuda önem kazanmaktadır.

Toplumun değişen ihtiyaçlarına karşın, özgün işlevini kaybeden yapılara, inşa edilmiş işlevinden farklı amaca hizmet edebilmesi için yapılan işlev değişikliğine “yeniden işlevlendirme” denir (Eraybat, 2011). Yeniden işlevlendirmeyle yapının eski yaşam pratiklerini yerine getirilememesi veya çeşitli nedenlerden ötürü kullanılmayan yapıya yeniden işlev verilir. Yeniden işlev verilen yapı, yeni yapı inşaat maliyetini de ortadan kaldırarak doğanın korunmasına katkı sağlamaktadır (Yeşilyurt Tunç, 2019). Bu yöntem tarihi yapıların korunması ve gelecek nesillere aktarımı için bir araçtır (Ahunbay, 2009; Pehlivan, 2018). Yeniden işlevlendirme de en önemli unsurlardan biri sosyal ve kültürel sürdürülebilirliğin sağlanmasıdır. Yeniden işlevlendirilen yapıda, yer alan eylem ilişkileri kullanıcı ve kullanıcı grupları göz önüne alınarak kullanıcı memnuniyeti sağlanmalı, yeni kullanıcı istekleri ve beklentileri doğrultusunda koruma yapılmalıdır (Yaldız ve Asatekin, 2016b). Yapıya yüklenen yeni işlev ile yapının taşıdığı kültürel değerlerine dikkat edilmek yapının gelecek nesillere aktarımı, özgünlüğü ve kültürel değerlerinin korunumu için önem taşımaktadır (Yaldız ve Asatekin, 2016a).

Bu çalışmada, yeniden işlevlendirilen Nemlizade Konağı ele alınmaktadır. 1874 yılından inşa edilen yapının inşası Nemlioğlu Hacı Ahmed tarafından başlatılmış, Şükrü bey tarafından tamamlanmıştır. 1874 yılında inşa edilen yapının, 1892 yılında selamlık bölümü inşa edilmiştir. Geçmişten günümüze sırasıyla; konut, Tekel Bürosu, Fatih Eğitim Enstitüsü ve Kız Meslek Lisesi olarak kullanılan Nemlizade Konağı'nın özgün değerlerinin aktarılması ve

yapının işlevsel değişiminin yapıda meydana getirdiği değişikliklerin ortaya çıkarılması ve değerlendirilmesi hedeflenmiştir. Yapının işlev değişikliğine bağlı olarak tarihi dokusunda meydana gelen değişimlerin ortaya konması amaçlanmıştır. Çalışmada tarihi yapıların yeniden işlevlendirilmesi, Nemlizade ailesi, Nemlizade Konağı'nın tarihçesi ve mimari özellikleri, eğitim yapısının getirdiği mekânsal ihtiyaçlar ve müdahaleler olmak üzere literatüre dayalı bilgiler verilmiştir. Çalışmanın son bölümünde elde edilen bilgiler ışığında değerlendirmeler yapılmış, sonuçlar tartışılmıştır.

Tarihi Yapıların Yeniden İşlevlendirilmesi

Zamanın sürekliliği içinde toplumların değişimleri kaçınılmaz olmaktadır. Toplumların yani mekânların değişimiyle birlikte zamanın ve dönemin ihtiyaçlarına uygun olarak geçmişten aktarılan değerlerin güncelleme ihtiyacı ortaya çıkmaktadır. Mekânsal değişim, mekânın sadece geometrik bütünlüğünden daha çok mekânın kullanıcılar ölçeğinde deneyimsel niteliğiyle değerlendirilebilir. Tarihi yapılar, dili oluşturan kelimeler gibi toplumun kimlik tanımlamalarını geçmişten geleceğe aktaran unsurlardır (Asiliskender, 2005). Kentsel kurgunun en önemli unsurlarından biri olan tarihi yapıların, bilinirlikleri kentin turist çekme potansiyelini arttırmakta ve ekonomik getiri sağlamaktadır (Kervankiran, 2014). Bir tarihi yapı, işlevsel sürdürülebilirliği sağladığı koşullarda anıt özelliği göstermektedir. İşlevsel sürekliliğini sağlayamayan yapılar arkeolojik öge olmaktan kaçınmamaktadır (Pehlivan, 2018). Tarihi yapıların mevcut işlevlerini sürdürmemelerinin sebebi, özgün işlevinin kaybolması ya da yapıların mevcut işlevinin eskimesidir (Altınoluk, 1998). Bu bağlamda tarihi yapıların korunması ve sürekliliğinin sağlanabilmesi için bakım ve onarımının yapılması önemlidir.

Yeniden kullanımı sağlanan yapıların atıl kalarak yok olması engellenirken, ekonomik ve kültürel değerlerin korunmasına katkı sağlar (Bacon, 2001). İşlev değişikliğiyle beraber, yok olmaktan kurtulan yapıların, sürekli ve düzenli bakım-onarımı, tarihi değerinin korunması sağlanmaktadır (Gazi ve Boduroğlu, 2015). Toplumsal gereksinimler doğrultusunda yeni yapı yapmak yerine, geçmişine terk edilmiş tarihi yapılara yeniden işlev vermek, işlevle birlikte yeniden var olmalarını sağlamaktadır. Bununla birlikte kültürel devamlılık sağlanırken, yapının yıkılması için harcanacak enerji önlenecek koruma kavramının ekonomik yönü de yerine getirilmektedir (Yüce, 1981). Yeniden işlevlendirilen yapının çevresinde oluşturacağı etki dışında dünya genelinde ekolojik anlamda olumlu bir katkı sağlar. Yeniden işlevlendirmeyle mevcut yapının yıkılıp yeniden inşa edilmesi için gereken enerji korunmuş olmasına karşın, bazı durumlarda mevcut yapının korunması için harcanan enerji yeni bir yapının inşa edilmesinde harcanacak enerjiden daha fazla olmaktadır. Bu durumda yapı değerli ve tarihi nitelik taşıyan bir yapı ise, yapının korunmasıyla birlikte ileride sağlayacağı maddi ve manevi getiriler göz önüne alınarak yapı korunmalıdır (Kocacıyık, 2014).

Tarihi yapıları korumanın ana sorunlarından birisi tarihi yapıların nasıl korunacağıdır. Geçmişten günümüze kadar gelmeyi başaran dini yapılar, mezar anıtları veya işlevsel binalar günümüzde dünya mirasın öğeleri olarak korunmaktadır (Ahunbay, 2009). Bu anlamda restorasyon, tarihi yapıların korunarak günümüze kadar taşınmasında tarihi yapılara az müdahaleyle kültürel değerlerinin korunmasını sağlar. Restorasyonun çeşitli teknikleri vardır. Bu teknikler; Sağlamaştırma, Bütünlüme (Reintegrasyon), Yenileme, Yeniden İşlevlendirme (Renovasyon-Rehabilitasyon), Yeniden Yapım (Rekonstrüksiyon), Temizleme ve Taşıma'dır (Kocabıyık, 2014). Restorasyon yöntemlerinden birisi olan yeniden işlevlendirme, sosyal ve kültürel kimliğin korunması açısından en önemli unsurlardan biridir. Tarihi yapılar, barındırdıkları somut ve/veya soyut değerleri ile korunmaya değerlerdir. Yapılar detayları, bezemeleri, işlemleri ve teknik detaylarının yanında anı, kimlik, belge gibi değerleri de tarihi yapıların korunması için önemli bir etken oluşturmaktadır (Eldek Güner 2017). Tarihi yapılar toplumun somut belgeleri niteliğindedir. Yapıları yapılış tarihi bakımından değerlendirmek doğru değildir. Daha eski inşa edilen bir yapının daha önemli ya da ondan daha sonra inşa edilen yapının daha önemsiz olduğu söylenemez, tarihi yapılar önemli niteliklere sahipse değerli olabilir (Astekin, 2004).

Yeniden işlevlendirme de yapının sadece fiziksel değerinin değil sanatsal ve imgesel değerlerinin de korunması önemlidir. Yapının korunması için bu değerlerden en az birine sahip olması gerekmektedir. Yapıların işlevsel olmaları onların korunması için yeterli olmamakta, kültürel değerlerinin de olması beklenmektedir (Kuban, 2000; Kurak Açıcı ve Konakoğlu, 2019). Tarihi değere sahip ve korunmaya değer yapılara yüklenen yeni işlevde yapının kültürel değerlerinin de korunmasına dikkat edilmelidir (Yaldız ve Asatekin, 2016; Yeşilyurt Tunç, 2019). Yeniden işlevlendirme yapılan yapının mekânsal özellikleri göz önüne alınıp, yapının anlamsal değerlerini koruyarak ve seçilen işlevin yapının bulunduğu çevresinin ihtiyaç ve gereksinimleri göz önüne alınarak yapılması da önem taşımaktadır (Tapkı, 2016). Yeniden işlevlendirilen yapıların işlev seçiminde ilk olarak yapının inşa edildiği kent dokusundaki yeri ve ilişkisi bağlamında yapının işlevi seçilmelidir. Tarihi yapının sürdürülebilirliği için kullanıcı, mekân ve işlev uygunluğunun sağlanması gerekir. Seçilen işlevin yapıya ve yapının bulunduğu kentteki kentsel kimliğe ve aynı zaman da kentsel belleğe de zarar vermeyecek şekilde seçilmesi gerekmektedir (Tapkı, 2016).

Yapının yeniden kullanımında, mimari yapı ve mimari işlevi birbirinden vazgeçilmez olarak tanımlayan Harold Kalman, işlev ve yapı uyumu ilkelerini oluşturabilmek için iki aşamada gerçekleşen yapı analizi yapılması gerektiğini belirtmiştir. Birinci aşamada yapının, yapısal ve mekânsal özellikleri ve sınırlamalarını ortaya çıkaracak detaylı bir yapı analizi yapılması gerektiğini belirtir. İkinci aşamada ise yeniden inşa edilmiş ya da iyileştirilmiş konaklama gerektiren faaliyetleri belirleyecek olan kullanıcıların ihtiyaçlarını ortaya çıkaracak ihtiyaç analizi yapılması

gerektiğini belirtmiştir (Kalman, 2010). Yeniden işlevlendirilen yapılara yapılan mekân düzenlemelerinde, önemli olan tarihi yapının özgünlüğüne saygı duymak ve kullanıcı ihtiyaçları doğrultusunda, kullanıcı memnuniyetini sağlamaktır (Aydın ve Yalnız, 2010). Yapının yeniden işlevlendirilmesinde tarihi değer taşıyan yapının mimari değerine, mekânsal kurgu ve çevresel faktörlerine önem verilerek ve de bu unsurlar göz önüne alınarak yapılan korumayla yapı sürdürülebilir olmakta, doğru bir yeniden işlevlendirme yapılmaktadır (İslamoğlu, 2018). Özgün değeriyle birlikte korunan ve geleceğe aktarılan tarihi yapı, toplumsal değişimlere direnerek yok olması engellenir ve kültürel süreklilik sağlanmış olur (Yalçınkaya, vd., 2019). Sonuç olarak incelendiğinde tarihi değer taşıyan ve korunması için gerekli parametrelere sahip tarihi yapının, mekânsal özellikleri göz önüne alınarak ve yapının özgün haline saygı duyularak bir yeniden işlevlendirme yapılması gerekmektedir. Yapının işlev seçiminde, yeniden işlevlendirmenin getirdiği mekânsal gereksinimler ve bu gereksinimleri yapının karşılayabilecek düzeyde olması gerekirken bunun yanında yapının bulunduğu çevreyle kurduğu bağ, işlevsel ve mekânsal gereksinimler, yeni işlevle olan ilişkisi göz önüne alınarak yeniden işlevlendirme yapılmalıdır. Bu doğrultuda yapılan yeniden işlevlendirme sürdürülebilir olmakta ve gelecek nesillere kültürel aktarım sağlanabilmektedir.

MATERYAL VE YÖNTEM

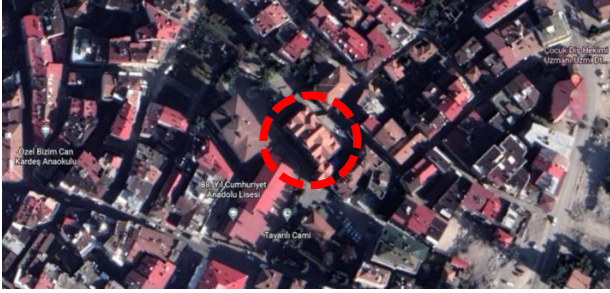
Bu çalışmada tarihi yapıların korunmasında önemli bir yaklaşım olan yeniden kullanım kavramı, ait olduğu dönem özelliklerini yansıtan ancak işlevsel ve fiziksel eskime gibi nedenlerle farklı dönemlerde farklı işlevlerle yeniden kullanılan Nemlizade Konağı üzerinden ele alınmaktadır. Çalışmada yeniden kullanımda zaman içerisinde yapıya yüklenen farklı işlevlerin tarihi yapı ile uyumunun önemi ve bu işlevlerin yapıda meydana getirdiği değişimlere ayrıca dikkat çekmek istenilmiştir. Bu amaç doğrultusunda çalışma üç aşamalı olarak kurgulanmıştır. Çalışmanın ilk aşamasında tarihi yapıların yeniden kullanımı ve koruma kavramına ilişkin literatür araştırması yapılmıştır. Çalışmanın ikinci aşamasında Nemlizade Konağı'nın konumu, tarihçesi, mekânsal özellikleri ve yapının dönemleme çalışmalarına ilişkin arşiv taraması, analiz ve görüşmeler yapılmıştır. Bu aşamada Zan Mimarlık arşivinden yapıya ait röleve, restitüsyon ve restorasyon projelerine ulaşılmış, bunun yanında yapı ve yakın çevresine ilişkin tespit ve belgeleme çalışmaları yapılmıştır. Ayrıca yapının ilk işlevindeki mekânsal organizasyonları ve restorasyon sürecindeki mekânsal müdahalelerin belirlenmesi amacıyla kullanıcılarla görüşmeler yapılmıştır.

Çalışmanın üçüncü aşamasında ise edinilen literatür bilgisi ve alan çalışmasından elde edilen veriler doğrultusunda yapıda gerçekleştirilen müdahaleler araştırılmış, oluşturulan tablolara işlenerek elde edilen veriler doğrultusunda analiz edilmiştir. 1874 yılından günümüze kadar yapıya yüklenen farklı işlevler ve bu işlevlerin gereksinimleri doğrultusunda yapıda oluşturduğu mekânsal müdahaleler irdelenerek analiz yapılmıştır.

ARAŞTIRMA BULGULARI

Çalışma Alanı: Trabzon Nemlizade Konağı

Binlerce yıllık tarihi geçmişe sahip olan ve Anadolu'nun en eski ticaret ve liman kentlerinden biri olan Trabzon, Doğu Karadeniz Bölgesi'nin tarihsel ve sosyo-kültürel açıdan önemli merkezlerinden biridir (Bölükbaşı, 2018). Trabzon, Osmanlı fethinden sonra ekonomik, siyasi ve kültürel açıdan gelişerek Doğu Karadeniz Bölgesi'nin merkezi olmuş ve kentte Türk-İslam yapıları inşa edilmeye başlanmıştır (Karpuz, 1993).



Şekil 1. Nemlizade Konağı şehir içi konumu

Zengin bir mimari kültüre sahip Trabzon'un han, hamam, bedesten, türbe, sur, köprü, su kemeri, manastır, cami mimarisi kadar konut-konak mimarisi üzerinde büyük bir gelişme gösterdiği görülmektedir. Korunarak kullanıma devam eden ve yeniden işlevlendirilerek kullanılan yapılar şehrin belleğini korumuştur (Abidin, 2018). Çalışma kapsamında 246 ada, 131 parseline kayıtlı Trabzon şehir merkezine yaklaşık 1 km uzaklıkta bulunan Nemlizade Konağı ele alınarak yapının geçmiş ve günümüz arasında nasıl bir bağ oluşturduğu, yapının geçirdiği işlev değişikliklerine uyumu ve bu işlev değişiklikleriyle yapıda meydana gelen değişimler araştırılmıştır (Şekil 1).

Konak kare planlı, üç kat ve çatı katından oluşan taş ve ahşap olarak inşa edilen bir yapıdır. Dönemin önde gelen Nemlizade ailesi için inşa edilen yapı mimari açıdan incelendiğinde dönemin önemli örnekleri arasında kendine yer bulmaktadır (Şekil 2).

Çizelge 1. Nemlizade Konağına ait restitüsyon çizimleri (Rölöve-Restitüsyon, Restorasyon Raporu, 2011)

Bodrum Kat Planı	Zemin Kat Planı	1.Kat Planı
2.Kat Planı	3.Kat Planı	Çatı Kat Planı
Doğu Cephesi	Kuzey Cephesi	Batı Cephesi

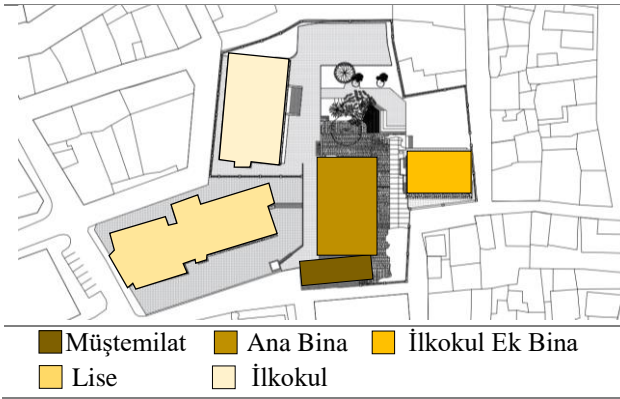
Nemlizade Ailesi

Yapı, dönemin en zengin ailelerinden biri olan Nemlizade ailesi tarafından yaptırılmıştır. Aslen Azerbaycan kökenli olan Nemlizade ailesi çok eski zamanlarda Trabzon'a yerleşmiştir. Samsun, Trabzon ve İstanbul (Kadıköy) olmak üzere üç büyük şehirde ticaret yapmışlardır. Rivayete göre Londra Ticaret Odası'nda kayıtları bulunmaktadır. Trabzon'da birden fazla konakları bulunan ailenin, en büyük konağı Tavanlı Cami'nin karşısında bulunan Nemlizade Konağı'dır. Nemlizade Konağı'nın yapıldığı 1874 yılında yine Nemlizade ailesi tarafından Tavanlı cami yaptırılmıştır. Nemlizade ailesinin ilk temsilcisi Nemlioğlu Hacı Ahmed Efendi'nin de mezarı Tavanlı cami kabristanında bulunmaktadır. Caminin bahçesinde bulunan kabri kuzey cephesinin giriş kapısının sağında yer alır. 190 cm boyunda ve 105 cm yüksekliğinde olan dairesel mermer üzerine süsle yazılı olan kitabeye sahip mezarın, mermer sadukası ve ayak şahidesi vardır (Yazıcı, 2022). 15 Kasım 1891 tarihinde ölen Nemlizade Hacı Ahmed Efendi'nin kitabesini Trabzonlu şairlerden Çizmeci-zade Hoca Hüseyin yazmıştır (Yüksel, 2000). Yüksel (2000)'in Trabzon'da Türk İslam Eserleri ve Kitabeler adlı eserinde, Nemlizade Ahmed Efendi'nin kitabesinin açıklaması bulunmaktadır.

Dönemin en zengin ailelerinden biri olan Nemlizadeler, rivayete göre Trabzon-Samsun demiryolu yapılırken 10 bin altın bağış yapmışlardır (Yazıcı, 2007). Ancak Atatürk'ün ölümüyle birlikte Samsun Çarşamba'ya kadar gelen yol iptal edilmiştir. Değirmende, Maçka-Mataracı köprülerinin yapımını ve Subaşı köyünden su getirilmesini sağlamışlardır. Türkiye'nin önde gelen Hariyye tüccarı olan Hacı Ahmed Efendi, Trabzon ve Türkiye'de Hariyye Tüccarlarını bir teşkilat olarak kurmuştur. Geçmişte Ortadoğu ve Avrupa'da da ticaret yapan Nemlizadeler hem yurt içinde hem de yurt dışında tanınmıştır. Mevcut kaynaklardan alınan bilgilerle göre 1870 yılı Salnamesinde kurucu ve ortakların isimleri olan birisi kolektif diğeri anonim iki kuruluşun ortakları içinde bugüne kadar hayatlarını devam ettirenlerin başında Nemlizadeler gelmektedir (Yazıcı, 2005). Zaman içinde çeşitli sebeplerden dağılan ailenin, torunları günümüzde İstanbul'da yaşamaktadır.

Nemlizade Konağı'nın Tarihiçesi ve Mimari Özellikleri

Zaman içerisinde farklı işlevlerle kullanılan Nemlizade Konağı, Trabzon Kültür ve Tabiat Varlıklarını Koruma Kurulunca koruma altına alınmıştır. T.K.T.V.K.K'da 184 evrak no, 178 sıra no ile kayıt altında bulunmaktadır. Gazipaşa Mahallesinde (Şekil 2) bulunan yapının yapımı Nemlioğlu Hacı Ahmet tarafından başlatılmış, Şükrü Bey tarafından tamamlanmıştır. 1874'de önce konağın haremlik bölümü 1892'de selamlık kısmı ilave edilmiştir. Dönemin Avrupa mimarisinin izlerini taşıyan yapı 4 kattan oluşmaktadır. Ana duvarlar taş, iç bölmeler bağdadi ve ahşap, çatı ise kiremittir. Konak planlamada haremlik 4 kat ve selamlık 3 kat olarak iki bölüme ayrılmıştır.



Şekil 2. Nemlizade konağı vaziyet planı

Nemlioğlu Konağı Birinci Dünya Savaşı yıllarında hükümet binası olarak kullanılmış, muhacirlik döneminden sonra tekrar Nemlizade ailesi kullanmaya başlamış ve 1945 yılında aileni yaşadığı problemler neticesinde aile dağılarak konak Tekel deposu olarak kullanılmaya başlanmıştır. Tekel deposu olarak kullanılan Nemlizade Konağı 1963 yılında Millî Eğitim Bakanlığı tarafından satın alınarak Fatih Eğitim Enstitüsü olarak işlevlendirmiştir. 1963-1979 yılları arasında Fatih Eğitim Enstitüsü olarak kullanılan yapı 17 Eylül 1979 yılında Trabzon İktisadi Ticari İlimler Akademisi'ne devredilerek eski Kız Meslek Lisesinin Kültür Bakanlığına devrinden sonra Olgunlaşma Enstitüsü ve Kız Meslek Lisesi olarak hizmet vermiştir (Karpuz, 1992).

Mimari özellikleri incelendiğinde, yapının beden duvarları kâgir sistemde inşa edilmiştir. Bu sistemde taş, üst üste yığma şeklinde düzenlenir. Ahşap olan üçüncü kat beden duvarları ise ahşap yığma tekniği ile inşa edilmiştir. İç mekân bölümlenmeleri, bağdadi sistemde inşa edilmiştir. Bu sistemde ahşap strüktürün üzeri ince çitallerla kaplanarak üzeri sıvanmıştır. Beden duvarlarının malzemesi kesme taş gibi dursa da yakından incelendiğinde çok düzgün şekilde işlenmiş bazalt yonu taş olduğu anlaşılır. Üçüncü kat ve çatı arası katının tamamında inşa malzemesi, tavan ve zemin kaplamaları ahşaptır. Kapılardan kuzey cephede bulunan kapı ile misafir konutuna geçiş veren koridor kapısı metal geri kalan giriş ve oda kapılarının tamamı ahşaptır (Şekil 3) (Rölöve-Restitüsyon, Restorasyon Raporu, 2011).



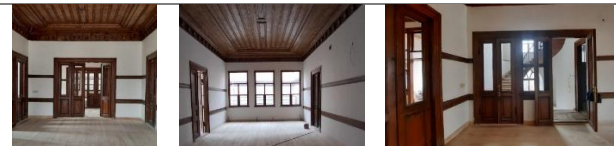
Şekil 3. Nemlizade konağı cephe ve yapı müştemilat ilişkisi (Biber, 2022)

Zengin mimari özelliklere sahip konağın ana duvar bölmeleri taş, iç bölmeleri bağdadi ve ahşaptır. Konağın Kuzey ve Güney yönünde bir, Doğu ve Batı yönünde iki üçgen alınlığa sahiptir ve kiremit çatı ile örtülüdür. Nemlizade Konağı'nı konu edinen yazılı kaynaklar incelendiğinde yapıya sonradan eklenen müştemilatın yapıdan yaklaşık 18 yıl sonra inşa edildiği anlaşılmaktadır.

Yapının cephelerinde bulunan, yapının büyük bir bölümünü saran taş payandalı saçakların müştemilatın bulunduğu güney cephesinde olmadığı görülmektedir. Bu bölümde saçak olmayışının sebebinin müştemilatın inşa edilmesiyle kaldırıldığı düşünülmektedir. Buna karşın yapının iç mekân düzenlemelerine ilişkin unsurlar incelendiğinde ise yapının müştemilat öngörülerek inşa edildiği düşünülmektedir. Ana yapının planlama aşamasında yapıya daha sonradan müştemilat ekleneceği düşünülse de müştemilat kısmı yapıya 18 yıl sonra eklenmiştir ve yapı ile uyumadığı görülmektedir. Kapuz (1992) konağı haremlik ve selamlık olarak iki bölümde incelemiş ve ana binayı haremlik güney yönündeki misafirhaneyi selamlık olarak değerlendirmiştir fakat yapı planlama açısından, doğu ve batı yönünde uzanan simetrik bir düzenleme ile haremlik selamlık şeklinde inşa edilmiştir. Kapuz tarafından selamlık olarak adlandırılan üç katlı yapı ise evin hizmetini karşılayan personelin kullandığı yerdir. Nemlizade Konağı'nın batı bölümünde yer alan geniş at ahır ve misafirhane, doğu bölümünde bulunan mutfak, çamaşırhane ve ocak yıkılmıştır (Rölöve-Restitüsyon, Restorasyon Raporu, 2011).

Haremlik ve selamlık olarak inşa edilen yapı doğu ve batı yönünde uzanan geniş bir koridora sahiptir. Doğu ve batı yönünde uzanan koridorun bir tarafı erkeklerin, diğer tarafı kadınların kullanımı için tahsis edilmiştir. Doğu ve batı yönünde uzanan koridorun zemin katta her iki ucunda giriş kapısı bulunmaktadır. Koridorun batı ucu içeriye çekilerek giriş bölümü eyvan şekline dönüştürülmüştür (Rölöve-Restitüsyon, Restorasyon Raporu, 2011). Koridorun kuzey bölümünde kalan bölüme giriş, küçük bir kapı ile sağlanırken güney yönünde kalan bölüme ikiye kanatlı üç adet büyük, tek kanatlı bir adet küçük kapı ile geçiş verilmiştir. Kuzey bölümüne açılan küçük bir kapının sonradan kapatıldığı anlaşılmaktadır.

Kuzey-güney yönünde uzanan bir iç sofaya açılan odalardan oluşur. Zemin kat sofasının kuzey ucunda bahçeye açılan bir girişi varken güney ucunda bir kapı ile ana koridora geçiş sağlanır, dönel bir merdiven ile üst katlara geçiş verilir. Aynı zamanda buradan bodruma inen bir bölüm vardır. Sofadan merdivene geçiş iki adet kapı ile sağlanır. Bu kapılarda alt tablalar ahşap, üst tablalar camdır (Şekil 4) (Rölöve-Restitüsyon, Restorasyon Raporu, 2011).



Şekil 4. Kat koridoru ve sofadan merdivene açılan kapılar (Biber, 2022)

Harem bölümünün batıya bakan bölümünde yer alan odalar arasında geçiş sağlayan kapılar vardır. Doğuya bakan bölümünde ise bir oda, üst kata ulaşılan merdiven, oda ile merdiven arasında banyo ve tuvalet vardır. Banyo-tuvaletlere giriş merdiven sahanlığından sağlanır. Tuvaletlerin özgünlüğü kaybolmuş ve büyük bölümü

modern malzemelerle değiştirilmiştir. Dönel merdivenin köşelerine mihraba benzer nişler açılmıştır. Harem bölümünün doğu yönünde zemin bir ve ikinci katlarda aynı plan tekrarlanmıştır (Şekil 5).



Şekil 5. Dönel merdiven ve ıslak hacim (Biber, 2022)

Selamlık bölümü, ana koridorun güney bölümüdür. Harem bölümünün plan simetrisi şeklinde düzenlenen bu bölüm, yine iç sofaya açılan odalardan oluşur. Kuzey-güney yönünde uzanan iç sofa, ana koridora yan yana dizilmiş ikişer kanatlı üç adet kapı ile bağlanır. Selamlık bölümü zemin katındaki odalar harem bölümündeki odalarla aynı plan ve düzenlemeye sahiptir. Selamlık bölümü ikinci katta harem ile aynı plan şemasına sahip olup, tek farkı, harem sofasının ucunda, alt kattaki sofa çıkması üzerine açılan balkondur. Yapının üçüncü katı, ana koridorun ortadan kaldırılmasıyla meydana getirilen kuzey-güney yönlü bir iç sofanın iki tarafında sıralanmış odalardan ibarettir. İç sofa, üç yerden ince duvarlarla bölünmüştür. Yapının eski resimleri incelendiğinde bu kat planında birtakım oynamaların olduğu anlaşılır. Yapının dört köşesindeki sundurma şeklindeki üst örtü, sonradan kaldırılarak odalara dönüştürülmüştür. (Rölöve-Restitüsyon, Restorasyon Raporu, 2011).

Yapının içerisinde salon ve odalarda Kütahya çinilerinden yapılmış panolar bulunmaktadır. Çiniler panolar şeklinde olup, panoların hepsi kare çinilerin yan yana getirilmesiyle oluşturulmuştur. Kullanılan renkler kobalt mavisinin açık ve koyu tonları ağırlıklı olmak üzere kırmızı, yeşil, firuze ve sarıdır (Usta, 2018). Desen konturları hepsinde siyah renkte belirtilmiştir (Şekil 6).



Şekil 6. Nemlioğlu Konağı çinileri (Usta, 2018)

Karpuz (1992)'a göre yapıda belirli bir çini bezeme programı uygulanmamış olup, binanın dekorasyonu için fabrikaya çini siparişi edilmeden Trabzon'da mevcut olan çiniler satın alınarak binaya uygulanmıştır. Dolayısı ile bu çinilerin binaya belirli bir program dâhilinde değil, sonradan rastgele yerleştirildiği anlaşılmaktadır. Yapının iç mekân özellikleri kadar cephedeki işlemleri de göz doldurmaktadır. Yapının giriş kapıları etrafında ki sütunlarda, balkon altlarında, kat silmelerinde, pencere sövelerinde taş işlemler bulunmaktadır. Taş işlemlerinin yanında kapı ve tavanlarda da ahşap işçilikler göz doldurmaktadır (Şekil 7).



Şekil 7. Taş ve ahşap işlemler (Biber, 2022)

Çizelge 2' de yapının genel bilgileri ve kat planlarını içeren kimlik kartı oluşturulmuştur.

Çizelge 2. Nemlizade Konağı Kimlik Kartı (Rölöve planları Zan Mimarlık arşivinden alınarak yazar tarafından düzenlenmiştir)

<u>Kimlik Bilgileri</u>		
İl	Trabzon	
İlçe	Merkez	
Adres	Boztepe Mahallesi	
Tescil Durumu	Anıtsal Yapı	
<u>Genel Bilgiler</u>		
Yapı Türü	Büyük Konut	
Yapıldığı Dönem/Tarih	Osmanlı / 1874	
Yaptıran	Nemlizade Hacı Ahmed Efendi	
Yapım Tekniği	Yığma	
Yapı Malzemesi	Taş, Ahşap, Tuğla	
Özgün İşlevi	Konut	
Kitabesi	-	
Diğer İsimleri	Fatih Eğitim Enstitüsü, İktisadi ve Ticari İlimler Akademisi, Kız Teknik Öğretim Olgunlaşma Enstitüsü	
<u>Kat Planları</u>		
Bodrum Kat Planı	Zemin Kat Planı	Birinci Kat Planı
İkinci Kat Planı	Üçüncü Kat Planı	Çatı Katı Planı

Sonuç olarak, Osmanlı Dönemi'nde inşa edilmiş yapı Trabzon'un en büyük ve gösterişli konaklarından birisidir. 1874 yılında konut olarak kullanıma başlayan yapı, 1945 yılında Tekel Bürosu, 1963-1979 yılları arasında Fatih Eğitim Enstitüsü, 1979 yılından sonra Olgunlaşma Enstitüsü ve Kız Meslek Lisesi olarak kullanılmıştır. Yeniden işlevlendirilen yapı yıllar içerisinde mekânsal olarak büyük değişiklikler geçirmese de yeni işlevin getirdiği ihtiyaçlar doğrultusunda işlevsel çözümlere gidilerek değişimler yaşamıştır.

Nemlizade Konağı'nın Yeniden Kullanımı

Yeni İşleve Yönelik Mekânsal Gereksinimler ve Müdahaleler

Tarihi yapıların yeniden işlevlendirilmesinde yapının çevresel faktörlerle değerlendirilerek yeni işleve yönelik potansiyelinin belirlenmesi gerekmektedir. Yeniden işlevlendirmede yapının mekânsal kurgu faktörünü yansıtan mekân boyutları, mekânlar arasındaki ilişkiler ile cephe düzeninin yeni işlevin gerektirdiği ihtiyaçlara uygunluğu önemlidir (Engin, 2009). Nemlizade konağı, özgün işlevi dışında süreç içerisinde farklı işlevlerle yeniden kullanılmış ve bu işlevlerin mekânsal gerekliliklerine göre bazı müdahaleler yapılmıştır. Bu müdahaleler yapının strüktürel sistem, cephe düzeni gibi özgün mimari özelliklerine çok fazla zarar vermeden gerçekleştirilmiş ve dönemin önemli mimari eserlerinden biri olan konak özgün özelliklerini büyük oranda koruyarak günümüze kadar gelmiştir. Çeşitli nedenlerle pek çok kez işlev değiştiren yapı sırasıyla konut, Tekel Bürosu, Fatih Eğitim Enstitüsü, İktisadi ve Ticari İlimler Akademisi ve kız meslek lisesi olarak kullanılması ardından 2005 tarihinden itibaren herhangi bir işleve yönelik kullanılmamaktadır. Günümüzde restorasyonu hala devam etmekte olan Nemlizade Konağı'nın restorasyondan sonraki işlevine net karar verilmemekle birlikte, restorasyonu yürüten firmadan alınan bilgilere göre çoklu kullanımlara açık, halkın kullanabileceği çeşitli sanat ve zanaatlara yönelik atölye olarak yeniden işlevlendirilmesi planlanmaktadır.

Tarihsel süreçte farklı işlevlerle yeniden kullanılan yapının eğitim yapısına dönüşümünde yeni işlevi karşılayabilmesi için mekânsal kurgusunda bazı değişiklikler yapılmıştır. Bu çalışma kapsamında yapının özgün işlevi ile en son işlevi olan eğitim yapısı işlevi ele alınarak bir analiz tablosu oluşturulmuştur. Tabloda yapının katlara göre mekânsal kurgusuna yönelik özgün işlev olan konut ve en son işlevi olan eğitim yapısı işlevine yönelik mekânsal gerekliliklerin katlara dağılımına yer verilmektedir. Günümüzde restorasyonu devam eden yapının eğitim yapısı olarak kullanıldığı süreçteki mekânsal analizi, şantiye şefi ve kullanıcı görüşmeleri ile elde edilmiştir.

Çizelge 3'ye bakıldığında zemin katın özgün işlevinde haremlik ve selamlık bölümü, oda, sofa, ıslak hacimlerden oluştuğu görülürken, işlev değişikliğiyle beraber zemin kat giriş, giriş, müdür yardımcı odası, hizmetli odası, derslikler, ıslak hacimden oluşmaktadır. Birinci kat ise özgün işlevinde mutfak, sofa, haremlik-selamlık, oda, ıslak hacimden oluşmaktaydı. Yeni işlevle birlikte müdür odası, müdür yardımcı odası, memur odası, derslikler, ıslak hacimden oluşmaktadır. Yapının ikinci katı özgün işlevinde sofa, haremlik-selamlık, oda, ıslak hacim olarak kullanılırken işlev değişikliği ile birlikte müdür yardımcı odası, kütüphane, derslikler, memur odası, ıslak hacim olarak kullanılmıştır. Yapı inşa edildikten 18 yıl sonra yapılan müstemilat kısmı evde çalışan personelin ikamet ettiği yer olarak kullanılmakla birlikte, çevreden gelen

misafirlerin kalması amacıyla inşa edilmiştir. Bodrum katı geniş bir depo olarak kullanılmıştır. Yapının içinde bulunan ahşap merdivenle üst kata ulaşım sağlanır. Bu katta geniş bir salon ana yapıya geçiş sağlayan bir koridor, yatak odası, tuvalet ve banyo bulunmaktaydı. Yapının işlev değişikliğiyle birlikte ek yapı 1979-1997 yıllarında eğitim veren öğretmenler için pansiyon olarak kullanılmış, 1997-2005 yıllarında ise uygulamalı anaokulu olarak işlevlendirilmiştir. Yapının eğitim yapısı olarak kullanılmasıyla birlikte yapıya yangın merdiveni eklenmiştir.

Çizelge 3. Nemlizade Konağı Kimlik Kartı

Kat	Özgün İşlev	Son İşlev
Bodrum Kat	Depo	Depo, Teknik Birim
Zemin Kat	Sofa, Haremlik-Selamlık, Oda, Islak Hacim	Giriş, Müdür Yrd. Odası, Hizmetli Odası, Derslikler, Islak Hacim
Birinci Kat	Mutfak, Sofa, Haremlik-Selamlık, Oda, Islak Hacim	Müdür Odası, Müdür Yrd. Odası, Memur Odası, Derslikler, Islak Hacim
İkinci Kat	Sofa, Haremlik-Selamlık, Oda, Islak Hacim	Müdür Yrd. Odası, Kütüphane, Derslikler, Memur Odası, Islak Hacim
Üçüncü Kat (Ahşap Kat)	-	-
Ek Bina	Müstemilat (Mutfak, Salon, Yatak Odası, Islak Hacim)	1979-1997 Pansiyon, 1997-2005 Uygulamalı Anaokulu

Yeni İşleve Yönelik Mekân Kurgusu

Özgün işlevi dışında kullanılacak olan yapıların yeni işleve adaptasyonunu sağlamak için özgün mekânsal kurguya müdahale edilmesi neredeyse kaçınılmazdır. Yapılacak olan müdahalelerin boyutları yapının özgün mekânsal kurgusuna, cephe özelliklerine zarar vermeyecek nitelikte olması beklenmektedir. Çizelge 4'de yapının konak ve eğitim yapısı olarak kullanıldığı dönemdeki mekânsal değişimleri tablo halinde incelenmiştir (Restorasyon projesini hazırlayan mimarlık arşivinden alınan rölöve, restitüsyon ve restorasyon projeleri yazar tarafından yeniden düzenlenerek tablolar oluşturulmuştur).

Çizelge 4. Nemlizade Konağı Kimlik Kartı

Yapıda İşlev Değişikliği Sonucu Oluşan Değişimler Analizi	
Özgün İşlev	Son İşlev
Bodrum Kat Planı	
Zemin Kat	
1.Kat Planı	
2.Kat Planı	
3.Kat Planı	
Çatı Kat Planı	

Lejant: Eklenen Alanlar ■ Çıkarılan Alanlar ■
Boyutsal Değişimler ↔

* Rölöve planları Zan Mimarlık arşivinden alınarak yazar tarafından düzenlenmiştir.

Yapının bodrumu işlev değişikliğine bağlı olarak doğu cephesine duvarlar eklenmiştir. Zamana meydan okuyan yapıya dayanım sağlamak için bodrum katta ek taşıyıcılar eklenmiştir. Yapı zemin katı özgün işlevinde iki bölüme ayrılarak haremlik ve selamlık olarak kullanılmıştır. Simetrik plana sahip olan yapının batı yönünde olan giriş sonradan kapatılmıştır. Koridorun batı kısmı kapatılarak giriş bölümü eyvan şekline dönüştürülmüştür. Dönel merdivenlerin sahanlığında ıslak hacimler bulunmaktadır. Yapının eğitim yapısına dönüştürülmesiyle birlikte zemin katta kuzeyde bulunan dönel merdivenin bitişiğine ıslak hacimler konumlandırılmıştır. ıslak hacimlerin özgünlüğü tamamen bozulmuş, modern malzemelerle yenilenmiştir. Dönel merdivenlerin köşelerinde mihraba benzer nişler bulunmaktadır. Bu nişler günümüzde hala korunmaktadır.

Yapının birinci katında işlev değişikliğine bağlı olarak kuzeyde bulunan dönel merdivenin bitişiğine ıslak hacim konumlandırılmış, konak işlevinde müstemilat olarak kullanılan, uygulamalı anaokulu birimi doğu cephesine yangın merdivenine erişim sağlayabilmek için müdahalede bulunulmuştur. Yapının ikinci katında konak işlevinde sofada bulunan kapılar kaldırılmış mekânsal süreklilik sağlanmıştır. Dönel merdivenlerin iki tarafına ıslak hacimler eklenmiştir. Yapının üçüncü katında ana binanın dört köşesinde bulunan çatı kaldırılmış ve mekânlar genişletilmiştir. Sofanın kuzey ve güney köşeleri bölünerek yeni mekânlar oluşturulmuş. Yangın merdiveni bağlantısı için cephede müdahaleler yapılmıştır. Yapının çatı katında herhangi bir müdahalede bulunulmamıştır.

Yapının cephesi süreç içerisinde çeşitli hasarlar almış fakat günümüze kadar gelmeyi başarmıştır. Restorasyon sürecinde olan yapının eğitim yapısı olarak kullanılmasıyla iç mekândaki tavan, döşeme ve kapılarda meydana gelen renklendirme çalışmaları ve hasarlar restorasyon ile birlikte boyalı ahşap kapı ve tavan yüzeyleri raspanmış, orijinal haline getirilmiştir. Zemin katta bulunan değerli Kütahya çinileri korunmuş, üzerlerinde gerekli temizleme çalışmaları yapılmıştır. Yapının eğitim yapısı olarak kullanılmasıyla birlikte yapıya eklenen ve yapıya uyumsuz olan aydınlatma elemanları restorasyon ile birlikte sökülmüş ve yapıya uygun hale getirilmiştir. Deforme olmuş sütun başları ve taş silmeleri taş çürütme tekniğiyle temizlenerek yenilenmiştir. Güney cephesinde müstemilat ve ana yapı arasında bulunan yangın merdiveni de kaldırılmıştır. Pencere günümüze kadar gelememiş yapının özgün pencerelerine benzer pencerelerle değiştirilmiştir. Onarılabilecek kapı kolları tamir edilmiş, tamir edilemeyecek durumda olan kapı kolları benzerlerine uygun olacak şekilde yenilenmiştir. İç mekânda yapılan değişiklikler mekânsal taşıyıcıya ve ana kararlara minimum müdahale edecek şekilde düzenlenmiştir.

DEĞERLENDİRME ve SONUÇ

Kültür ve tarihin en belirgin öğeleri olan tarihi yapıların korunması, gelecek nesillere aktarımı ve topluma kazandırılması için önemlidir. Yeniden işlevlendirme yolu ile yapının kullanılarak yaşatılması, koruma yöntemlerinin başında gelmektedir. Koruma ilkelerine göre yeniden

işlevlendirmede yapıya verilecek yeni işlevin yapının özgün işlevine yakın olması gerekmektedir. Belirlenen yeni işlevin sürdürülebilir olması için yapının işlevsel gereklilikleri karşılıyor olması, bunu yaparken de yapının yeniden işlevlendirilmesinde, yapının özgün değerlerine saygı duyulması gerekmektedir.

Bu bağlamda zorunlu durumlarda gerçekleştirilen müdahalelerin yapıya olabildiğince az ve özgün özelliklerini, tarihsel değerini göz ardı etmeden, yapının çevresel özellikleri ve mekânsal özelliklerinin iyi analiz edilerek yapılması gerekmektedir. Bu ilke göz önünde bulundurularak gerçekleştirilen yeniden işlevlendirmenin doğru olduğunu söylemek mümkündür. Yeniden işlevlendirmede yapının korunabilmesi için yapının iç mekânsal özelliklerinin göz önüne alınması gerektiği gibi yapı-çevre ilişkisi de dikkate alınmalı ve bu bağlamda yapıya yeniden işlev yüklenmelidir.

Literatür araştırması, arşiv araştırması, yerinde tespit, gözlem ve görüşmelerden elde edilen veriler, Nemlizade konağının süreç içerisinde farklı işlevlerle yeniden kullanılırken özgün değerinin korunarak günümüze geldiğini, yapının tarihsel değerini koruduğunu göstermektedir.

Geçmişten günümüze farklı işlevlerle kullanılan yapının, konaktan eğitim yapısına dönüşümündeki değişim incelendiğinde yapı-çevre ilişkisi bağlamında doğru bir yeniden işlevlendirme yaklaşımı olduğunu söylemek mümkündür. Konağın batı cephesinde Yavuz Selim İlkokulu ve 88. Yıl Cumhuriyet Anadolu Lisesi bulunmaktadır. Yapının yeni işleve yönelik mekânsal gereksinimleri doğrultusunda yapılan en belirgin müdahalenin ıslak hacimde ve üçüncü katta bulunan çatının kaldırılması olduğu görülmektedir. Süreç içinde meydana gelen eskime ve bozulmalara ekonomik çözüm bulmak amacıyla yapılan yüzeylerin renklendirilmesi ve yapının özgün haline uygun olmayan malzemelerin eklenmesi ise olumsuz müdahaleler olarak değerlendirilebilir. 2005 yılından beri kullanılmayan yapı günümüzde restorasyon sürecindedir. Yerinde yapılan incelemelerde elde edilen bilgiler ışığında, yapının özgün işlevi olan konak halindeki mekânsal kurgusu ve öğelerine olabildiğince sadık kalındığı görülmektedir.

Elde edilen bu sonuç tarihi yapıların korunarak gelecek nesillere aktarılabilmesinde yeniden kullanım kavramının önemine yeniden vurgu yapmaktadır. Bu yapıların günümüz ihtiyaç ve gerekliliklerine uygun olacak şekilde yeniden kullanımı ile yapının korunması, böylece gelecek nesillere tarihi geçmişimiz için ışık tutmak ve geçmişin izlerinin aktarılmasını sağlamak mümkündür. Yeniden işlevlendirmeyle birlikte yapılara yüklenen yeni işlevler, yapıların gelecek nesillere aktarımı sağlanır ve topluma yeniden kazandırılmış olur. Çalışma kapsamında elde edilen veriler, tarihi Nemlizade Konağı'nın yeniden işlevlendirilmesinde mekânsal gereksinimler doğrultusunda birtakım değişimler yaşansa da mekânsal dizgisi korunmuştur. Yapılan restorasyon ile yapıda eğitim yapısı olarak kullanıldığı süreç içerisinde meydana gelen bozulmalar onarılmıştır. Yakın tarihte yeniden

kullanıcıların erişimine olanak sağlayacak olan yapının öngörülen işlevi ve restorasyon kararları göz önüne alındığında yapı işlev uyumu sağladığını söylemek mümkündür. Çalışma kapsamında ele alınan Nemlizade konağı ve yeniden işlevlendirilmesi, tarihi yapıların korunması ve sürdürülebilirliğinin sağlanması için yeniden işlevlendirme yaklaşımının önemini vurgulamaktadır.

Teşekkür ve Bilgi Notu

Makalede ulusal ve uluslararası araştırma ve yayın etiğine uyulmuştur. Makalede kullanılan fotoğraflar ve belgeler için gerekli izinler alınmıştır.

Yazar Katkısı ve Çıkar Çatışması Beyan Bilgisi

Makalede tüm yazarlar aynı oranda katkıda bulunmuştur

KAYNAKÇA

- Abidin, M. Z. E., (2018). Bellek Mekânlarında Sorunlar ve Öneriler: Trabzon Kenti & Geleneksel Evleri Örneği, Tasarım ve Bellek Temalı Ulusal Tasarım Sempozyumu, Trabzon.
- Ahunbay, Z. (2009). Tarihi Çevre Koruma ve Restorasyon. İstanbul: Yem Yayınları.
- Altınoluk, Ü. (1998). Binaların yeniden kullanımı. İstanbul: Yem Yayınları.
- Asatekin, N. (2004). Kültür ve doğa varlıklarımız neyi, niçin, nasıl korumalıyız? Ankara: T.C. Kültür ve Turizm Bakanlığı DÖSİMM Basımevi.
- Asiliskender, B., (2005). Anıt kavramı, kimliğin sürekliliği ve değişim: Gevher Nesibe Medresesi deneyimi, Mimarlık Dergisi, 322, s. 55-59, İstanbul.
- Aydın, D., Yaldız, E. (2010). Yeniden kullanıma adaptasyonda bina performansının kullanıcılar üzerinden değerlendirilmesi. METU-JFA, 2010/1, 27:1, s.1-22.
- Bacon, K. (2001). The Adaptive Reuse of Heritage Buildings. University of Calgary Master of Architecture, Calgary, Alberta, <http://dspace.ucalgary.ca/handle/1880/40863>.
- Biber, K. (2022). Kişisel Fotoğraf Arşivi.
- Bektaş, C. (2001), Koruma onarım, İstanbul: Literatür Yayınları.
- Bölükbaşı A. A., (2018). Eski Zaman Ortahisar. Trabzon: Ortahisar Belediye Kültür Yayınları.
- Çalışır Pençe, D. (2009). İstanbul'da Yeniden İşlevlendirilen Korumaya Değer Endüstri Yapıları ve İç Mekân Müdahaleleri: Santralistanbul Örneği. [Yayımlanmamış Yüksek Lisans Tezi]. İstanbul Teknik Üniversitesi.
- Engin, H. Emre (2009). Tarihi Yapıların Yeniden Kullanımında İç Mekâna Etkilerin İncelenmesi İçin Bir Yöntem Önerisi; İstanbul Endüstri Yapıları Örneği. [Yayımlanmamış Doktora Tezi]. Trabzon: Karadeniz Teknik Üniversitesi, Fen Bilimleri Enstitüsü.
- Eldek Güner, H. (2017). Liseden müzeye, eğitimden tüketime; Kayseri Lisesi'nin Milli Mücadele Müzesi'ne dönüşümü. TÜBA-KED, (16), 67-87. doi:10.22520/tubaked.2017.16.003.
- Eraybat, Fahriye Gamze (2011), Tarihi Konaklama Yapılarının Doğuşu, Gelişimi ve Günümüzde Çağdaş İşlevle

- Değerlendirilmesi: Edirne Rüstempaşa Kervansarayı Örneği, (Yayımlanmamış yüksek lisans tezi) Trakya Üniversitesi, Fen Bilimler Enstitüsü, Edirne.
- Gazi, A. ve Boduroğlu, E. (2015). İşlev değişikliğinin tarihi yapılar üzerine etkileri Alsancak Levanten evleri örneği, *Megaron* 10 (1), 57-69.
- İslamoğlu, Ö., (2018). Tarihi Yapıların Yeniden Kullanılmasında Yapı-İşlev Uyumu: Rize Müzesi Örneği, *Journal of History Culture and Art Research*, 7(5), 510-523.
- Kalman, H. (2010). Uyarlanabilir Yeniden Kullanım: Vancouver'dan Öğrenmek. *Bildiri*, s.179-181.
- Karpuz, H., (1992). Trabzon'daki Nemlizade Konağı'nda Yer Alan Kütahya Çinileri. *Trabzon Dergisi*, cilt – sayı 62-67.
- Karpuz, H. (1993). Trabzon'da Türk Devri Yapıları, *Kültür ve Sanat* 18, Trabzon Özel Sayısı, 15-18.
- Kervankiran, İ. (2014). Dünyada değişen müze algısı ekseninde Türkiye'deki müze turizmine bakış. *Turkish Studies-International Periodical for the Languages, Literature and History of Turkish or Turkic*, 9(11), 345-369.
- Kiper, P., (2006). Küreselleşme Sürecinde Kentlerin Tarihsel Kültürel Değerlerinin Korunması, *Türkiye Bodrum Örneği*, Sosyal Araştırmalar Vakfı Yayını, İstanbul.
- Kuban, D., (2000). Tarihi Çevre Korumanın Mimarlık Boyutu: Kuram ve Uygulama, YEM Yayın, İstanbul.
- Kurak Açıcı, F. ve Konakoğlu, Z. N., (2019). Tarihi Yapıların Yeniden İşlevlendirilmesi: Trabzon Mimarlar Odası Örneği, *Çukurova Üniversitesi Sosyal Bilimler Enstitüsü Dergisi*, 28 (2), 214-224.
- Kocabıyık, Y., (2014). Yeniden İşlevlendirme Kavramı ve Bu Kapsamda İTÜ Taşkışla Binasının İncelenmesi, Yayımlanmamış Yüksek Lisans Tezi, Maltepe Üniversitesi, Fen Bilimler Enstitüsü, İstanbul.
- Pehlivan, G. F., (2018). Anıtsal Türk Mimarlık Örneklerinden Deveci Han'ın Yeniden İşlevlendirilmesi. *Selçuk Üniversitesi Türkiyat Araştırmaları Dergisi*, (43), 537-559.
- Rölöve–Restitüsyon, Restorasyon Raporu (2011). *Zan Mimarlık Arşiv Dosyası*.
- Tapkı, S., (2016). Turizm Yapıları Örneğinde Yeniden İşlevlendirilen Yapılarda Kimlik Kavramının Sorgulanması, Yayımlanmamış Yüksek Lisans Tezi, Yıldız Teknik Üniversitesi, Fen Bilimleri Enstitüsü, İstanbul.
- Usta V., (2018). Ortahisar. Trabzon: Ortahisar Belediye Kültür Yayınları.
- Yalçınkaya, Ş., Kurak Açıcı, F., ve Faiz Büyükçam, S. (2019). Tarihi çevrede yeni yapı tasarımı ve Daniel Libeskind, Uluslararası Karadeniz Kıyısı Olan Ülkeler Sempozyumu, IKSAD, Samsun.
- Yaldız, E. ve Asatekin, N. G., (2016a). Anıtsal Yapıların Yeniden Kullanımında İşlevsel Adaptasyonun, Mekânsal Analiz Yolu ile Değerlendirilmesi, *Kayseri Sahabiye Medresesi. Türk İslam Medeniyeti Akademik Araştırmalar Dergisi*, 11(21), 89-112.
- Yaldız, E. ve Asatekin, N. G., (2016b). Anıtsal yapıların kullanım sürecinde değerlendirilmesine yönelik bir model önerisi, *METU.JFA*, 33(2): 161-182.
- Yaldız, E. ve Karadayı Yenice, T. (2022). A Method for Evaluating Cultural Perception Performance in the Re-Use of Monumental Buildings. *Periodica Polytechnica Architecture*, 53(1), pp. 67–81. <https://doi.org/10.3311/PPar.18399>
- Yazıcı, M., (2005). Trabzon'un Dış Ticaret Tarihi, Doğu Karadeniz İhracatçılar Birliği Genel Sekreterliği Yayın no.2, Trabzon.
- Yazıcı, M., (2007). Trabzon'un Demiryolu ve Tren Davası, Eser Ofset Matbaacılık Yayınları, Trabzon.
- Yüce, A. İ. (1981). Medrese yapıları ve koruma ilkeleri doğrultusunda çağdaş yaşam içindeki işlevleri, Yayımlanmamış Doktora Tezi, MSÜ, İstanbul.
- Yeşilyurt Tunç, Z., (2019). Trabzon'da Serender Yapılarının İncelenmesi ve Yeniden İşlevlendirme Önerileri, Yayımlanmamış Yüksek Lisans Tezi, Maltepe Üniversitesi, Fen Bilimleri Enstitüsü, İstanbul.
- Yüksel, M., (2000). Trabzon'da Türk İslam Eserleri ve Kitabeler, Kaktüs Yayınları, s.227-228, İstanbul.