

## Tarihi ve Kültürel Süreklilik Bağlamında Sait Bektimur Evi'nin Yeniden Kullanımı

Zafer KUYRUKÇU<sup>1</sup>, Emine YILDIZ KUYRUKÇU<sup>1</sup>

<sup>1</sup> Selçuk Üniversitesi, Mimarlık Fakültesi, Mimarlık Bölümü, 42130, Konya, Türkiye

### ÖZ

Mevcut yapıların farklı bir kullanıma yönelik düzenlenmesi olarak adlandırılan 'yeniden kullanım' kavramı, Dünya'nın birçok yerinde sürdürülebilir gelişme için benimsenen bir politika olarak görülmektedir. Tarihi eserleri korumanın en iyi yolu onları insan kullanımına açmak olup binaların yeniden kullanımı; tarihi ve kültürel sürekliliğin sağlanması, enerji tüketimini azaltma, ekonomik ve ekolojik yaklaşımlardan dolayı tercih edilmektedir. Tarihi süreç içerisinde, toplumun sosyal ve ekonomik yapısındaki değişimin bir sonucu olarak, mimari durum da değişmektedir. Koşulların ve değer yargılarının hızla değiştiği bir toplumda, zaman içerisinde yapıların işlevleri de değişebilmektedir. Bu çalışma ile 'Erken Cumhuriyet Dönemi' olarak anılan bir mimari anlayışın ürünü olarak gösterilen Sait Bektimur Evi'nin yeniden kullanım bağlamında değerlendirilmesi amaçlanmaktadır. Araştırmada yapının eski ve yeni işlevsel kullanımlarının ana materyaller üzerinden karşılaştırmalı olarak analiz edilmesine dayanan bir metod izlenmiştir. Araştırma sonucunda Erken Cumhuriyet dönemi mimarlığının özgün bir örneği olan Sait Bektimur Evi, olabildiğince o dönemin tasarım anlayışının ve biçimlenmesinin özelliklerini taşımakta olup yeniden kullanımı ile T.B.M.M. Mustafa Necati Kültür Evi olarak işlevlendirilerek tarihi ve kültürel sürekliliği sağlanmıştır.

**Anahtar Kelimeler:** Yeniden kullanım, Sait Bektimur, işlevlendirme, tarihi ve kültürel süreklilik

## Reuse of Sait Bektimur House in the Context of Historical and Cultural Continuity

### ABSTRACT

The concept of 'reuse', which is referred to as organization of existing structures for a different use, is seen as a policy adopted for sustainable development in many parts of the world. The best way to protect historical buildings is to make them available for human use, and reuse of buildings is preferred due to ensuring historical and cultural continuity, reduction of energy consumption, economic and ecological approaches. Historically, the architectural situation has changed as a consequence of the change in social and economic structure of the society. In a society where conditions and value judgments change rapidly, the functions of structures can also change over time. This study aims to evaluate the Sait Bektimur House which is shown as the product of an architectural understanding called 'Early Republican Period' in the context of reuse. A method was used in the study based on the comparative analysis of the old and new functional uses of the structure through the main materials. As a result of the research, Sait Bektimur House, which is a unique example of Early Republican period architecture, has the features of design understanding and shaping as much as possible and it has been functioned as Grand National Assembly of Turkey Mustafa Necati Cultural House with its reuse and historical and cultural continuity has been ensured.

**Keywords:** Reuse, Sait Bektimur, functioning, historical and cultural continuity

## 1. GİRİŞ

Ziya Gökalp'in ortaya attığı Türkçülük yolundaki fikirlerin etkileri Cumhuriyet'in ilk yıllarında da sürmüştür. Bu tutum, ondokuzuncu yüzyıl sonunda, yapılarında Türk mimarlık öğelerini uygulamaya çalışan A.Vallaury; Jachmund gibi yabancıların tutumundan farklı bir anlayışla gelişmiştir. Mimarlıkta bu akımın öncüleri olan Vedat ve Kemalettin Beyler, II. Meşrutiyetken sonra başlattıkları mimarlık üslubunu Cumhuriyet'in ilk yıllarında da sürdürmüşlerdir. Eğitimlerini batı ülkelerinde tamamlayan bu öncü mimarlar, dönüşlerinde, Osmanlı ülkesinin içinde bulunduğu kargaşa ortamının bir uzantısı olan mimarlık alanını yabancı etkilerden arındırmayı amaçlarken, Avrupa'da edindikleri seçmeci mimarlık doğrultusunda çalışmışlardır (Sözen, 1996).

1908'den sonra güçlenen ulusal mimarlık anlayışının temelinde batı düşüncesi egemenliğini sürdürmüştür. 1910 yılı dolaylarında örneklerinin veren bu akımın, Cumhuriyetin ilk yıllarında etkilerini yitirmesi beklenemezdi. Üstelik yeni bir ulus yaratma çabalarının yoğunlaşmaya başladığı bir ortam içinde yaygınlaşma olanağı da buldu. Belirli bir gelişme göstererek, 1930 yılı dolaylarına kadar etkinliğini sürdürdü. Ancak bir nokta dikkati çekmektedir. Daha önce, özellikle Alexandre Valluary ve Jachmund'un uygulamalarında görüldüğü gibi, Batı seçmeciliğine uygun tasarlanmış yapılara, İslam dünyasının veya Osmanlı mimarlığının bazı öğelerini ekleyici tutum yerine, genellikle Selçuklu, Osmanlı dönemi yapı öğelerinin ön plana alınışı, belirgin olarak varlığını duyurmaktadır (Aslanoğlu, 2010).

Cumhuriyetin ilk yıllarında, sınırlı sayıdaki mimarın hemen hemen tümüne yakını, ulusal mimarlık akımına bağlı kalmıştır. Bunun değişik nedeni vardır. Bunlardan ilki, yetiştikleri kurumlardaki eğitim düzenidir. Dönemin bu alanda en önemli eğitim kurumları olan Sanayi-i Nefise Mektebi ile Mühendis Mektebi'nde yerli ve yabancı öğretim üyeleri, eğitimin ağırlığını bu tür bir mimarlığa verdiklerinden, bu dönemde, bu eğilimde bir kuşağın yetişmesine olanak sağlamışlardır (Sözen, 1996).

İlk ulusal mimarlık üslubu Ankara başta olmak üzere tüm kentlerde uygulanmıştır. Hükümetin desteğiyle de yayılan ulusal mimarlık anlatısı, yalnız kamu yönetim ve hizmet yapılarında değil, bazı konutlarda da yer yer kullanılmış (Aslanoğlu, 2010) olup bu üslubu çalışma alanı olarak seçilen Sait BEKTİMUR Evi'nde de görmekteyiz. 1920'li yıllarda bir aile için geniş ve lüks bir konut olarak tasarlanan yapı, 1940'lı yılların sonuna kadar Irak Elçiliği olarak da kullanılmıştır. 1950'li yıllarda köklü bir tadilata uğrayan yapının, artık konut olarak kullanılamayacağı anlaşılmış olup sırasıyla dersane ve lokanta olarak kullanılmıştır. Yakın zamanda yangın geçiren yapının, yeni işleve gereksinim duyduğu tespit edilmiş olup restore edildikten sonra kültür ve sanat faaliyetlerinde kullanılmak üzere T.B.M.M.'ye devredilerek Kültür Evi olarak işlevlendirilmiştir.

Mimaride yeniden kullanım binaların bir sebeple eskimesinden dolayı ihtiyaç duyulan bir olgudur. Zaman içerisinde insanların göstermiş oldukları gelişimle birlikte sosyo-kültürel, ekonomik, teknolojik değişimler sürekli yeni bina yapımını da beraberinde getirmiştir. Her yeni bina demek daha evvelki yapılmış olan binaların eskime sürecine girmiş olması demektir. Fakat bu olgu eskiyen birçok bina yok olacak anlamına da gelmez. Günümüz imkânlarıyla bu varlıklarımızı yeniden değerlendirmek, yeniden yaşayan ve içinde yaşanabilen yapılar hale getirebilmek mümkündür (Özkafa, 2015).

Orijinal işlevini kaybeden yapılar, işlevlerini kaybetmeler de yapısal özelliklerini korumakta, dolayısıyla yeniden işlevlendirmeye uygun olmaktadır. Yeni yapıların yapılması ile birlikte, işlevsel olarak eskimiş yapıların yeni işlevler yüklenerek kullanılması ise alternatif bir yapı üretim tekniği olarak karşımıza çıkmaktadır. Bu üretim tekniği, yeni ihtiyaçlara göre şekillenen mekânsal program ile mevcut yapının mekânsal ve yapısal özelliklerinin örtüşmesine bağlı

olarak şekillenmektedir. Yeniden işlevlendirme, tarihi yapıların günümüzde de kullanılabilmesine imkân vermekte, bunun sonucu olarak da, yapıların zaman içinde dondurulmadan yaşamasını, çevresiyle etkileşim halinde olmasını sağlamaktadır (Selçuk, 2006).

Tarihi sürekliliğin sağlanması, kişilere ve topluma sağlıklı bir tarih bilinci kazandırılması için anıtların korunmaları gerekmektedir. Kişinin sağlıklı olarak toplumsallaşabilmesi, kültürün sürekliliği bilincinin edinilebilmesi için, yaşadığı çevre ona tarihsel geçmişin işaretlerini, simgelerini aktarabilmelidir (Tekeli, 1989)

Bu çalışma “Erken Cumhuriyet Dönemi” olarak anılan bir mimari anlayışın ürünü olarak değerlendirilen Sait Bektimur evinin eski ve yeni fonksiyonlarını analiz etmeyi amaçlamaktadır.

## **2. MATERYAL ve METOD**

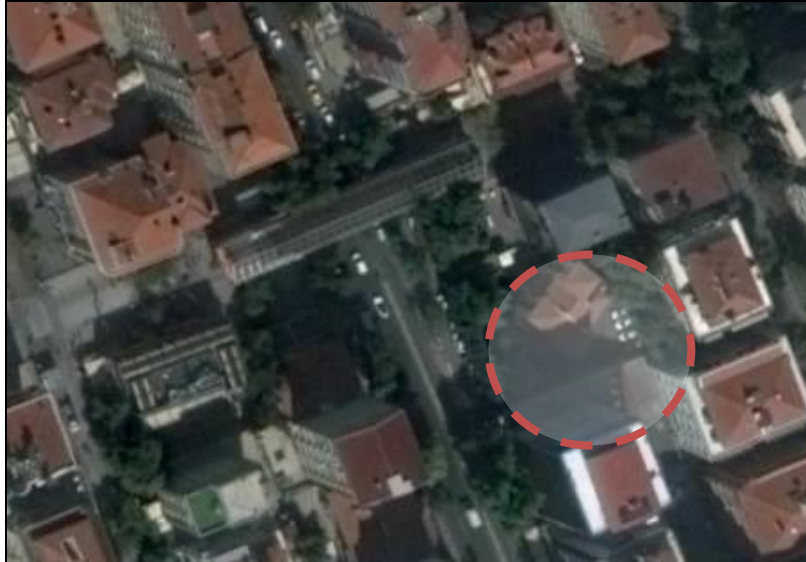
Bu araştırmanın materyalini, Ankara kent merkezinde Fidanlık Mahallesi sınırları içerisinde Mithatpaşa Caddesi üzerinde bulunan tarihi Sait Bektimur Evi oluşturmaktadır. Araştırma temelde yapının tarihsel süreç içerisinde geçirmiş olduğu fiziksel ve işlevsel dönüşümün tespit edilmesi üzerine odaklanmaktadır. Bu kapsamda yapıya ilişkin röleve çalışmaları, tarihi ve güncel fotoğraflar, restorasyon projeleri araştırmanın ana materyallerini oluşturmaktadır.

Araştırmada yapının eski ve yeni işlevsel kullanımının ana materyaller üzerinden karşılaştırılması olarak analiz edilmesine dayanan bir metod izlenmiştir. Bu süreçte yerinde tespit ve belgeleme çalışmalarının yanı sıra, konu ile ilgili kişilerle yapılan görüşmelerden de yararlanılmıştır.

## **3. ARAŞTIRMA BULGULARI**

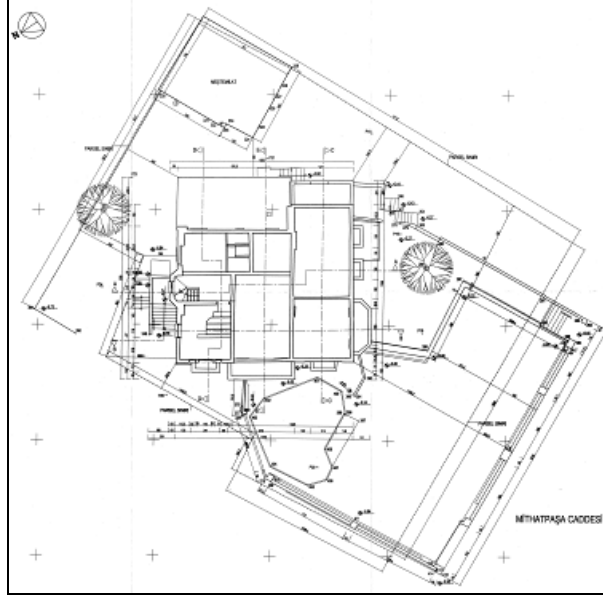
### **3.1. Yapının Tanımı**

Yapı, Yenışehir, 1060 ada 9 parselde yer almaktadır. Batısında Mithatpaşa Caddesi, kuzeyinde Sakarya yaya yolu ve otopark, güney ve doğusunda ise diğer yapılar yer almaktadır. Yapı, çevresindeki diğer yapı ve düzenlemelerin aksine, parselin köşegenlerine paralel bir konumdadır (Şekil 1).



**Şekil 1.** Yapının hava fotoğrafı

Ana kitlenin güney batısında, tek katlı bir müstemilat yapısı yer almaktadır (Şekil 2). Parselin kuzey ve batısı, daha önceki dönemlerdeki kullanımlardan dolayı (oto galeri ve lokanta bahçesi) Mithatpaşa Caddesinden yükseltilmiş, birer platform haline gelmiştir. Avlunun, güney ve doğu zemin kotları ise, özgün kotlara daha yakın olup, yine de yıllara bağlı olarak, ortalama 1 metre kadar dolmuştur (Anonim, 2017a).



**Şekil 2.** Yapının vaziyet planı-rölöve (Ankara Rölöve ve Anıtlar Müdürlüğü)

### **3.2. Yapının Tarihi ve Mimari**

1920'li yıllarında ( 1927 öncesi) yapıldığı sanılan ve bu nedenle "Erken Cumhuriyet Dönemi" olarak anılan bir mimari anlayışın ürünü olarak değerlendirilen yapının mimarı bilinmemektedir.

Yapı, Ankara Şehri İmar Müdürlüğü arşivlerindeki bilgilere göre, dönemin bürokratlarından Sait BEKTİMUR tarafından yaptırılmıştır. Yapı, 1930'lu yılların sonundan 1940'lı yılların sonuna kadar Irak Sefareti (Elçilik) olarak da kullanılmıştır (Şekil 3).



**Şekil 3.** Yapının Irak Elçiliği olarak kullanılması (İşçen, 2017)

Yapı 1950 yıllarında, köklü bir tadilata uğramış ve bu değişiklikle yapının artık konut olarak kullanılmayacağı anlaşılmıştır. 1950'li yıllardan itibaren de değişik kişiler tarafından dersane ve lokanta olarak kullanıma sunulmuştur (Şekil 4). Yakın zamanda yangın geçiren yapı, restore edildikten sonra kültür ve sanat faaliyetlerinde kullanılmak üzere T.B.M.M.'ye devredilmiş ve T.B.M.M. Mustafa Necati Kültür Evi adını almıştır.



Şekil 4. Yapının dersane olarak kullanılması (Koyuncu, 2010)

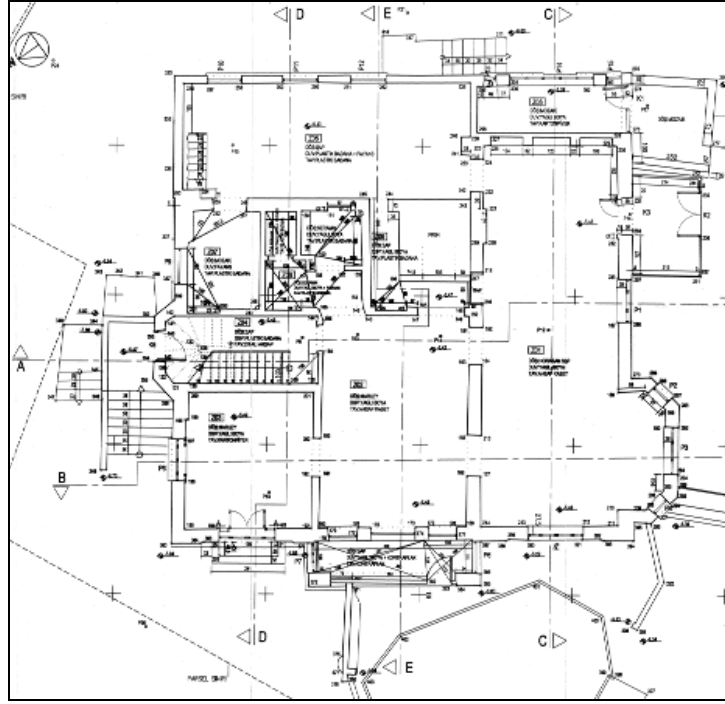
### 3.3. Yapının Mimari Özellikleri

Kareye yakın formlu, büyük bir bölümü üç katlı (bodrum, zemin ve birinci katlar), kuzeydoğu ucunda ikinci katı bulunan, asimetrik bir plan düzenine sahip, masif görünüşlü bir yapıdır. Bu kübik form, çeşitli köşelerinde yer alan girinti, çıkıntı ve balkonlarla desteklenerek cephelere hareketlilik kazandırılmıştır. Yapının birçok ögesi (saçak altı, çatı penceresinde kemer kullanımı, payandaların taşıdığı balkon biçimlenmesi v.b.) ulusal mimarlık dönemi yapılarında görülen ortak özelliklere sahiptir. Bahçe içindeki bu müstakil ev, tek aile için tasarlanmıştır. Geniş saçaklar, vestibül açıklarıyla çatı penceresinde basık kemer kullanımı ve kıvrımlı desteklerin taşıdığı balkonun korkulukları dönemin konut mimarlığında izlenen özelliklerdendir.

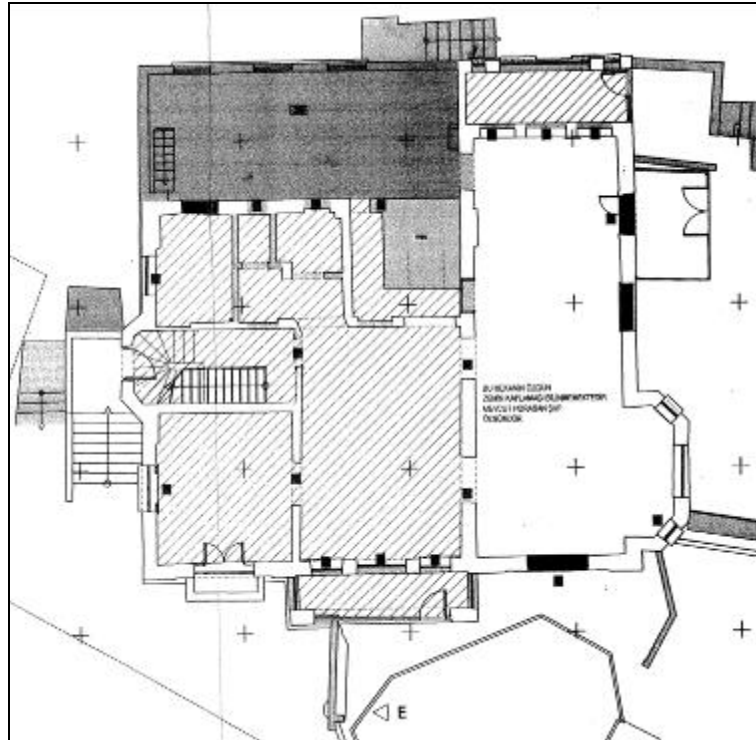
Girişin iki yanındaki akslar yükseltilmiş, geniş saçaklı çatılarıyla kule görünümü almışlardır. Bunlardan girişte soldaki, tek odalı bir katın eklenmesiyle daha da yüksektir. Zamanında bir aile için oldukça geniş ve lüks bir konut olarak tasarlanan yapıda zemin ve birinci katlar tümüyle parke döşelidir (Aslanoğlu, 2010)

Zemin katta üst kata balkon oluşturan cumbası ile uzun salon, odalar ve merdiven sahanlığı, vestibülden ulaşılan geniş giriş holüne açılmaktadır (Şekil 5).

Yapının ikisi güneybatı, biri kuzeybatı diğeri kuzeydoğu cephesinden olmak üzere dört ayrı girişi olduğu anlaşılmaktadır. Ana giriş olan kuzeybatı cephesinden giriş çok net algılanmamaktadır. Ana giriş kütesinin pencerelerinde kemer kullanılmıştır. Bu girişle irtibatlı sofa diğer mekânlara geçişi sağlamaktadır. Sofanın ana girişe göre sağ tarafında uzunca bir salon, sol tarafında ise oda bulunmaktadır. Kuzeydoğu cephesindeki giriş, bodrum ve üst katlara düşey sirkülasyonu sağlayan merdivene açılmaktadır. Yapının güneyine ıslak hacimler ve mutfak mekânı yerleştirilmiştir. Sofa ve salonun tavan kaplaması ahşap kaset sistemdir. Güneydoğu ucundaki tek katlı kütle (gri renkte) yapıya sonradan eklenmiştir (Şekil 6). Araziye kot farklılıkları bulunmakta olup yapının güneybatı tarafı kuzeybatı tarafına 1 m daha yüksek, kuzeybatı tarafı ise kuzeydoğu ve güneydoğu tarafına göre 1 m daha yüksektir. Zemin kat yüksekliği 4 m civarındadır.



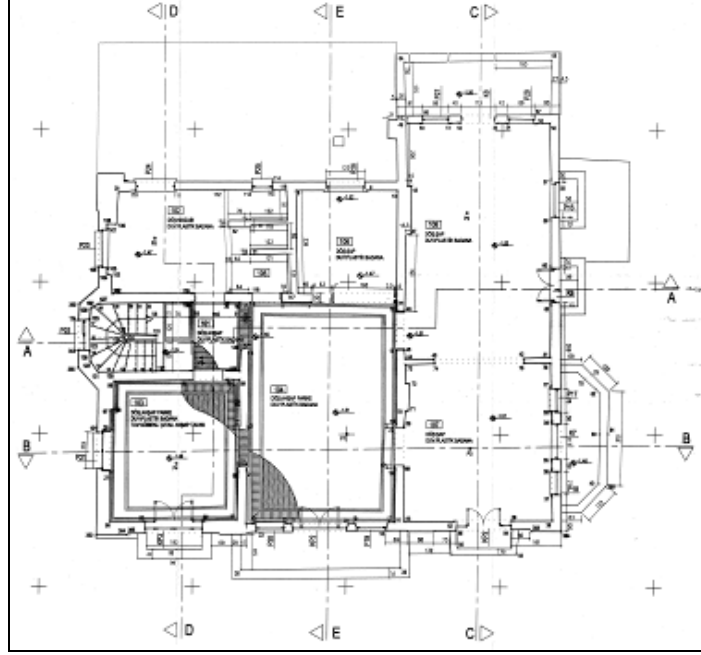
Şekil 5. Yapının zemin kat planı-rölöve (Ankara Rölöve ve Anıtlar Müdürlüğü)



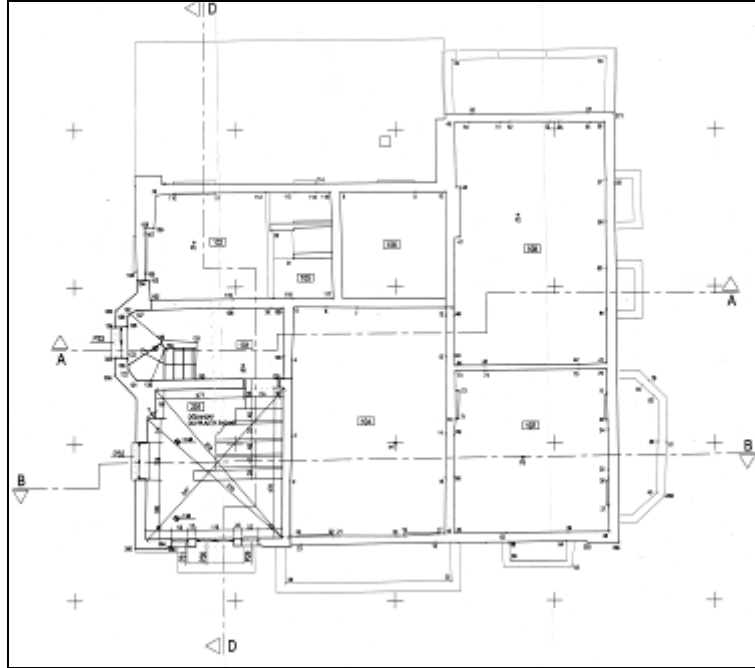
Şekil 6. Yapının muhdes kütle ekli zemin kat planı-rölöve (Ankara Rölöve ve Anıtlar Müdürlüğü)



Birinci katta alttan farklı olarak, hemen her açıklığın bir balkonu vardır. Bu katta yatak odaları ve ıslak hacim mekânı bulunmaktadır (Şekil 7). Alt kattaki salonun üst katına iki oda yerleştirilmiştir. Her cepheden pencere açılmış olup pencereler genel de dikdörtgen formludur. Ana girişin üstü ve salon mekânındaki asimetrik beşgen dışının üstü balkon olarak tasarlanmıştır. Merdivenle üst kata ulaştığımızda iki taraflı oda ve sofa mekânı bizi karşılamaktadır. Birinci kat yüksekliği 3.25 m civarındadır.



Şekil 7. Yapının birinci kat planı-rölöve (Ankara Rölöve ve Anıtlar Müdürlüğü)

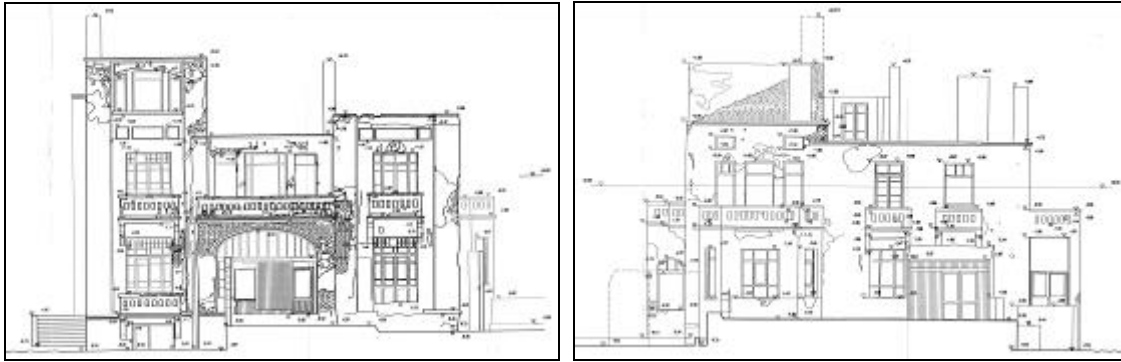


Şekil 8. Yapının ikinci kat planı-rölöve (Ankara Rölöve ve Anıtlar Müdürlüğü)

İkinci katta tek bir mekân tasarlanmıştır (Şekil 8). Bu mekân, kuzeydoğu cepheden ve kuzeybatı cepheden açılan pencereler ile aydınlanmaktadır. Kuzeybatı cephedeki pencerede basık kemer kullanılmıştır. Kat yüksekliği 2.75 m civarındadır. Kiremitle örtülü çatının geniş saçaklarının alt yüzleri, ilk ulusal mimarlık döneminin karelerden oluşan süslemesi ile kaplanmıştır. Bazı pencere bölümlerinin üst kısımları da karelere ayrılmıştır.

#### **3.4. Yapının Malzemesi ve Yapım Tekniği**

Yapının, bodrum kat taşıyıcı duvarları taş, diğer tüm katların duvarları (değişik kalınlıklarda olmak üzere) tuğla malzeme ile oluşturulmuştur. Zemin katın kuzeybatı köşesinde, çokgen bölümün önünde yer alan betonarme bir çerçeve sistemi, bu gelen taşıyıcı sistem dışında kalan tek öğedir. Katlar arasında yer alan döşemelerin temel taşıyıcı elemanları ahşap kirişlerdir. Bodrum kat tavanı, bu kirişler üzerine çakılan "tavan kaplama tahtası+rabitiz tel+sıva" katmanlarından oluşan bir teknikte inşa edilmiştir. Zemin kat-birinci kat arasında yer alan döşeme de ahşap kirişlerden oluşan bir yatay taşıyıcı sisteme sahiptir. Bu sistemin alt yüzeyinde, kendine özgü detayıyla alçı "karton-piyer" bir tabaka yer almakta, üst yüzeyde ise, kaplama tahtası üzerine döşenmiş ahşap parke bulunmaktadır. Yapının üst örtüsü yangın öncesi ve sonrası bazı fotoğraflara bakıldığı zaman "ahşap makas çatı+kiremit altı tahtası+marsilya kiremiti" kullanılarak yapılmış olduğu anlaşılmaktadır. Yapı zaman içinde çeşitli dönemlerde maruz kaldığı değişik kullanımlar sonucu oluşturulmuş yeni elemanlar ve malzemelerle de tanışmıştır (Anonim, 2017a).



**Şekil 8.** Yapının kuzeybatı ve güneybatı cephesi-rölöve (Ankara Rölöve ve Anıtlar Müdürlüğü)

#### **3.3. Yapının Yeniden Kullanım Bağlamında T.B.M.M. Mustafa Necati Kültür Evi Olarak İşlevlendirilmesi**

T.B.M.M. Mustafa Necati Kültür Evi, Meclis Eski Başkanı Köksal TOPTAN ile Kültür ve Turizm Bakanı Ertuğrul GÜNAY arasında 21 Ocak 2008 tarihinde imzalanan protokol ile kültür ve sanat faaliyetlerinde kullanılmak üzere Türkiye Büyük Millet Meclisine devredilmiştir (Anonim, 2017b).

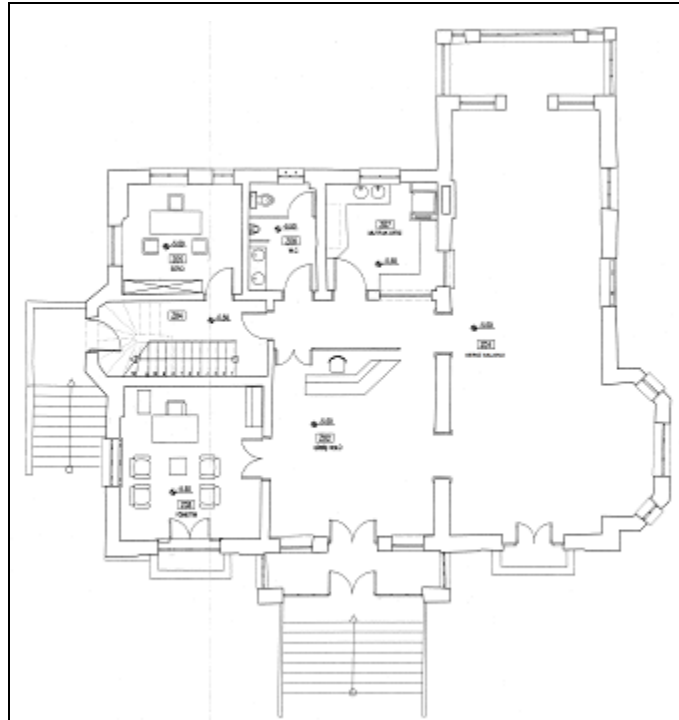
T.B.M.M. Mustafa Necati Kültür Evi, Meclis Eski Başkanı Köksal Toptan, Kültür ve Turizm Bakanı Ertuğrul Günay ve Türk Parlamenterler Birliği Genel Başkanı Hasan Korkmazcan tarafından 22 Nisan 2008 tarihinde açılmıştır.





Şekil 9. Yapının T.B.M.M Mustafa Necati Kültür Evi olarak kullanılması

Tarihi binanın ana ve yan giriş olmak üzere iki girişi bulunmaktadır (Şekil 10). Ana giriş; giriş holüne ve resepsiyona, yan giriş ise düşey sirkülasyonu sağlayan merdivene açılmaktadır. Ana giriş holününün soluna yönetim mekânı, sağına TBMM Kültür Sanat ve Yayın Kurulu Başkanlığı Sergi Salonu, karşısına ise mutfak ofisi ve wc konumlandırılmıştır. Köşedeki büro mekânı ise merdiven holüne bakmaktadır.



Şekil 10. Yapının zemin kat planı-restorasyon (Ankara Rölöve ve Anıtlar Müdürlüğü)

• **Giriş Holü-Resepsiyon**

(4.80 x 7.10) m büyüklüğündedir. Bu holden sergi salonu, yönetim mekânı, wc, mutfak ofisi ve merdiven sahanlığına geçilebilmektedir. Wc, mutfak ofisi ve merdiven sahanlığına açılan kapılar danışma bankosu aracılığı ile gizlenmiştir. Bu mekânda zemin döşemesi olarak mermer, duvar boyası olarak plastik boya ve tavan döşemesi olarak alçı tavan kullanılmıştır (Şekil 11).



**Şekil 11.** Giriş holü-resepsiyon

• **Sergi Salonu**

Yaklaşık 55 m<sup>2</sup> büyüklüğünde olup giriş holüne açılmaktadır. Ana giriş cephesine bakan bir balkonu vardır. Bu mekânda zemin döşemesi olarak lamine ahşap, duvar boyası olarak plastik boya ve tavan döşemesi olarak alçı tavan kullanılmıştır. Sergi salonunda, TBMM Kültür Sanat ve Yayın Kurulu Başkanlığı tarafından kabul görmüş eserler, halka açık olarak sergilenmektedir (Şekil 12).



**Şekil 12.** Sergi salonu

Yapının birinci katında 4 adet okuma salonu, kitaplık, depo ve wc bulunmaktadır (Şekil 13). Depo ve kitaplık mekânlarına erişim merdiven sahanlığından, wc mekânına erişim ise okuma salonundan (103) verilmiştir.



Şekil 13. Yapının birinci kat planı-restorasyon (Ankara Rölöve ve Anıtlar Müdürlüğü)

- **Okuma Salonu**

Zemin katta bulunan giriş holü, sergi salonu ve mutfak ofisi mekânlarının üst katı okuma salonu olarak tasarlanmıştır. Bu okuma salonlarının yapının üç cephesine yansıyan toplam 6 balkonu vardır. Bu mekânlarda zemin döşemesi olarak lamine ahşap, duvar boyası olarak plastik boya ve tavan döşemesi olarak alçı tavan kullanılmıştır. Okuma Salonunda; konferanslar, söyleşiler ve şiir dinletileri başta olmak üzere çeşitli kültürel faaliyetler düzenlenmektedir. Ayrıca, burada ziyaretçilere kitap, günlük gazete, internet vb. imkânlar sunulmaktadır (Şekil 14 ve 15).



Şekil 14. Okuma salonu (108 ve 103 nolu mekân)



**Şekil 15.** Okuma salonu (101 ve 102 nolu mekân)

### 3. DEĞERLENDİRME ve SONUÇ

Ankara, kentsel gelişmenin en yoğun olduğu illerden biridir. Bu gelişme, özellikle eski kent merkezi Ulus ile Cumhuriyetin ilanından sonra gelişen Yenışehir-Cebeci ve Yenışehir-Kavaklıdere akslarındaki birçok erken dönem konut örneğinin yok olmasına neden olmuştur. 1920'li ve 1930'lu yıllarda çekilen ve özellikle kentin yeni gelişen bölgelerini belgelemeyi amaçlayan fotoğraflarda izlediğimiz birçok önemli yapı bugün mevcut değildir. Örneğin Yenışehir'de; Sait Bektimur Evi, Ziraat Bankası Kreş ve Çocuk Yuvası, Ankara Büyükşehir Belediye Başkanlık Konutu, Tapu ve Kadastro Bölge Müdürlüğü, Macaristan Konsolosluğu gibi birkaç yapı dışında eski örnek bulmak imkânsızdır. Kızılay-Kavaklıdere aksında ise Renda Köşkü ile Celal Bayar Köşkü dışında hemen hiçbir yapı günümüze değin yaşamını sürdürmemiştir. Bu nedenle, Sait Bektimur Evi dönemin mimarlık anlayışının çok az kalan örnekleri arasında yer almaktadır.

Ulusal mimarlık akımının öncülüğünü yapan mimarlar, sürekli cephe tasarımlarıyla yetiştiklerinden, uygulamalarında özellikle cephelere büyük özen göstermişler, çözülmesi gereken ilk nokta olarak cepheleri ele almışlardır. Bu yapıda da sivri kemerlerin kullanılması, girişlere özel önem verilmesi, geniş saçakların kullanılması, dışta ve içte kullanılan bezemeler, cephelere ayrı bir önem verildiğinin göstergesidir. Yine kıvrımlı desteklerin taşıdığı balkonun korkulukları ve karelere ayrılan üst kısımlarıyla pencere bölümleri ulusal mimarlık dönemi yapılarında görülen ortak özelliklerdendir. Fakat bu dönem mimarlığında sık kullanılan bir özellik olan çıkma ise kullanılmamıştır. Sait Bektimur Evi, erken cumhuriyet dönemi mimarlığının özgün bir örneği olduğu için, olabildiğince o dönemin tasarım anlayışı ve biçimlenmesinin özelliklerini taşımaktadır.

Sosyo-kültürel ve ekonomik değişimlere bağlı olarak işlevsel ömürlerini tamamlamış olan binaların, güncel mekânsal ihtiyaçların karşılanabileceği şekilde yeniden işlevlendirilmesi, alternatif bir yapı üretim süreci olarak değerlendirilmektedir.

Yapının ilk yapıldığı döneme dönülmesine olanak sağlamaması sonucu T.B.M.M Mustafa Necati Kültür Evi olarak değerlendirilmesi kültürel ve tarihsel süreklilik açısından önemlidir. Aynı zamanda tarihi eserleri korumanın en iyi yolunun insan kullanımına açılması ve sürdürülebilirliklerinin sağlanmasıdır. Bu açıdan düşündüğümüzde yapının yeniden kullanımı, olumlu ve başarılı bulunmuştur.

**KAYNAKLAR**

- Anonim (2017a). Mustafa Necati Kültür Evi [online], [https://www.tbmm.gov.tr/kultur\\_evi/yapi.html](https://www.tbmm.gov.tr/kultur_evi/yapi.html) [Ziyaret Tarihi: 26 Temmuz 2017].
- Anonim (2017b). Mustafa Necati Kültür Evi [online], [https://www.tbmm.gov.tr/kultur\\_evi/index.htm](https://www.tbmm.gov.tr/kultur_evi/index.htm) [Ziyaret Tarihi: 26 Temmuz 2017].
- Aslanoğlu, İ., (2010). Erken Cumhuriyet Dönemi Mimarlığı (1923-1928), Bilge Kültür Sanat, 3.Basım, İstanbul
- İşcen, Y., (2017). Ankara Kent Yazıları [online], <http://yavuziscen.blogspot.com.tr/p/eski-ankara-fotograflar-10.html> [Ziyaret Tarihi: 26 Temmuz 2017].
- Koyuncu, P., (2010). Geçmişin Modern Mimarlığı-9: Ankara-2 [online], <http://v3.arkitera.com/h56343-gecmisin-modern-mimarligi-9-ankara-2.html> [Ziyaret Tarihi: 26 Temmuz 2017].
- Özkafa, E., (2015). Konya Anadolu Selçuklu Hanlarının Restoran İşleviyle Yeniden Kullanımının İrdelenmesi, Yüksek Lisans Tezi, Selçuk Üniversitesi Fen Bilimleri Enstitüsü, Konya
- Selçuk, M., (2006). Binaların Yeniden İşlevlendirilmesinde Mekansal Kurgunun Değerlendirilmesi, Yüksek Lisans Tezi, Selçuk Üniversitesi Fen Bilimleri Enstitüsü, Konya
- Sözen, M., (1996). Cumhuriyet Dönemi Türk Mimarisi, Türkiye İş Bankası Kültür Yayınları, Birinci Baskı
- Tekeli, İ. (1989). Kentsel Korumada Değişik Yaklaşımlar Üzerine Düşünceler, II. Dünya Şehircilik Günü Kollokyumu, Ankara.