



Kalıcı Deprem Konutlarında Kullanıcı Memnuniyeti Analizi: Osmaniye Örneği

Araştırma Makalesi
Research Article

Elife BÜYÜKÖZTÜRK¹, Murat ORAL²

¹ Dr. Öğr. Ü., Osmaniye Korkut Ata Üniversitesi, Mimarlık Tasarım ve Güzel Sanatlar Fakültesi, Mimarlık Bölümü, Osmaniye / Türkiye. ebuyukozturk@osmaniye.edu.tr / ORCID:0000-0001-8616-3641.

² Doç. Dr., Konya Teknik Üniversitesi, Mimarlık ve Tasarım Fakültesi, İç Mimarlık Bölümü, Konya / Türkiye. moral@ktun.edu.tr / ORCID: 0000-0003-4848-5417.

ÖZ

Art arda yaşanan 6 Şubat Pazarcık merkezli iki deprem çok sayıda can ve mal kaybına neden olmuştur. Doğu Anadolu fay hattı üzerinde oluşan bu depremler başta deprem odak noktasının yer aldığı şehirler olmak üzere, Osmaniye’de büyük kayıplara yol açmıştır. Deprem sonrası normalleşme aşamasında ilk olarak çözümlenmesi gereken konu barınma problemidir. Çalışmada inşaatına başlanan konutların yer seçimi, projelendirilmesi ve bunların yörenin sosyo-ekonomik, kültürel yapısıyla ilgili yönleri kullanıcı memnuniyeti kapsamında incelenmiştir. Çalışmada gözlem, fotoğraflama, anket ve görüşme teknikleri kullanılmıştır. Osmaniye’de meydana gelen yıkımlar için Toprakkale ilçesinde inşaatına başlanan deprem konutları ve Hasanbeyli ilçesinde yapımı devam eden afet konutları için 280 soruluk anket uygulanmıştır. Sorular SPSS veri programında değerlendirilmiştir. Araştırma Osmaniye Toprakkale ve Hasanbeyli’de yapımı devam eden afet konutlarıyla sınırlandırılmıştır. Farklı demografik verilere sahip iki farklı alan üzerinde yapılan çalışmada sorunların ortak, ihtiyaçların farklı olduğu tespit edilmiştir. Yapılan anketlerle her iki bölgedeki katılımcıların yeni yerleşim yerinden memnun olmadıkları, konutları genel olarak iyi, orta başlığında değerlendirdikleri ancak konutların bölgesel ihtiyaçları karşılamadığı tespit edilmiştir.

MAKALE BİLGİSİ

Geliş 25 / 09 / 2023

Kabul 09 / 12 / 2023

ANAHTAR KELİMELER

Deprem, Osmaniye
Kullanıcı Memnuniyeti
Afet Konutları

Analysis of User Satisfaction in Permanent Earthquake Houses: Osmaniye Example

ABSTRACT

Two successive earthquakes, centered in Pazarcık on February 6, caused many casualties and property losses. These earthquakes on the Eastern Anatolia fault line caused great losses in Osmaniye, especially in the cities where the earthquake focal point is located. The first issue to be solved in the normalization phase after the earthquake is the housing problem. In the study, the location selection and project design of the houses whose construction started and their aspects related to the socio-economic and cultural structure of the region were examined within the scope of user satisfaction. Observation, photography, questionnaire and interview techniques were used in the study. For the demolitions in Osmaniye, a 280-question questionnaire was applied for the earthquake houses built in Toprakkale district and the disaster houses under construction in Hasanbeyli district. The questions were evaluated in the SPSS data program. The research was limited to ongoing disaster housing in Osmaniye Toprakkale and Hasanbeyli. In the study conducted on two different areas with different demographic data, it was determined that the problems were common and the needs were different. With the surveys conducted, it was determined that the participants in both regions were not satisfied with the new settlement, evaluated the houses in general as good and medium, but the houses did not meet the regional needs.

ARTICLE HISTORY

Received 25 / 09 / 2023

Accepted 09 / 12 / 2023

KEYWORDS

Earthquake, Osmaniye
User Satisfaction
Disaster Housing.

1. GİRİŞ

Türkiye jeolojik yapısı sebebiyle can ve mal kayıplarına yol açan doğal afetlerle sık sık karşılaşan ülkelerden biridir. Afetler toplumsal hayatı büyük oranda etkilemektedir. İnsan yaşamını büyük ölçüde etkileyen afetlerden birisi depremlerdir. Depremlerden sonra afetzedelerin sağlık, gıda ve barınma gibi temel ihtiyaçlarının karşılanması gerekmektedir (Limoncu ve Bayülgen, 2005).

Quarantelli (1995) deprem sonrası afetzedelerin barınma ihtiyacının karşılanmasında acil barınma, geçici barınma, geçici konut ve kalıcı konut aşamaları olmak üzere dört aşama belirlenmiştir. Acil barınma, depremden hemen sonraki aşama olup bu süreçte afetzedeler kamu binalarına ya da yakın akrabalarının yanına yerleştirilirler. Geçici barınma evresi barınak, çadırlar gibi afetzedelerin kısa süreli kaldığı yerlerdir. Geçici konut aşaması, prefabrik konutlar, mobil konut gibi afetzedelerin geçici süreliğine hayatlarını devam ettirebildikleri yerlerdir. Kalıcı konut aşaması ise afetzedelerin onarılan konutlarına tekrar dönüşü, kendi arsalarına veya başka bir yerleşim alanına yapı inşa edilmesidir (Quarantelli 1995, Akt. Erginöz, Ünlü, 2006).

Kalıcı konutlar; hak sahiplerine teslim edilen ve bundan sonraki süreçte yaşayabilecekleri alan olarak tanımlanmaktadır (Altınışık, 2007). Şengül (2007)'e göre; deprem bölgesinde normalleşme sürecinde afetzedelerin ihtiyaçlarını karşılayan, depremden sonraki altı ay içinde başlayıp afetin büyüklüğüne bağlı olarak yapımı bir-iki yıl sürebilen yapılara kalıcı konutlar denmektedir (Şengül 2007, Akt. Kuz, 2021).

Kalıcı konutların inşa edilmesinde yerlerinin belirlenmesi ilk olarak yapılması gereken işlemdir. Bu konuda öncelikli olarak bakılması gereken husus jeolojik verilerdir. Ancak kalıcı konutların konumu kentin yeni yerleşim alanını belirleyeceğinden dolayı tek başına zemin sağlamlığına bakılmaması gerekmektedir. Bu noktada tüm kent planı yeniden gözden geçirilmeli ve değerlendirilmelidir (Karaduman, 2002). Bu aşamada afetzedeleri bir an önce konutlarına kavuşturabilmek için kalıcı konut oluşum süreci çok hızlı yönetilmek istenmektedir. Bundan dolayı bazı aksaklıkların meydana gelmesi kaçınılmaz olmaktadır. Türkiye'de kalıcı deprem konutlarında; büyüklüklerin belirlenmesinde, başvuru yapan ailelerin

ihtiyaçları göz önünde bulundurulmamaktadır. İlgili bakanlıklar tarafından geliştirilen tip konut planları süreç içerisinde sorunlara da sebebiyet vermektedir. Bu sorunlar, konutları kullanacak insanların ihtiyaçlarına, bölgenin iklimine, yaşam biçimlerine dikkat edilerek oluşturulacak projelerle çözümlenmelidir (Tapan, 1975).

Johnson (2002) kalıcı afet konutlarında; konut yaşamıyla ilgili gereksinimlerin karşılanamaması durumunda afetzedelerde memnuniyetsizlik gözlemlendiğini belirtmektedir. Afetzedelerin gereksinimlerini karşılayabilmek için konut ve yapısal çevrede kontrolsüz çözüm yöntemlerine başvurduklarını da dile getirmektedir (Johnson 2002, Akt. Erginöz ve Ünlü, 2006). Bu bağlamda konut alanlarının yapımı sadece fiziksel bir durum olmanın dışında insanları ekonomik, sosyal, kültürel olarak birçok açıdan etkilediği düşünülmeli, bu doğrultuda çözümler üretilmelidir (Özaydın, 2007).

Türkiye'de 2023'te yaşanan 6 Şubat Pazarcık depremleri çok fazla can ve mal kaybına neden olmuştur. Pazarcık depremleri 11 ili etkilemiş ve bu illerden Kilis, Diyarbakır, Adana, Osmaniye, Gaziantep, Şanlıurfa, Adıyaman, Malatya ve Hatay büyük hasarlar almıştır. Bu çalışma kapsamında depremden çok fazla etkilenen Osmaniye ili özelinde saha araştırmaları yapılmıştır. Çalışmanın amacı, afet sonrası oluşturulacak konut ve yerleşim alanlarında sorunları öncesinde saptamak, henüz proje aşamasında olan çalışmalar için memnuniyet analizi yaparak, geri dönüşü olmayan problemlerin oluşmasına engel olmaktır.

2. ARAŞTIRMANIN YÖNTEMİ

Çalışmanın konusunu; deprem sonrası depremzedelerin barınma probleminin giderilmesi için ivedilikle hazırlanan kalıcı deprem konutları oluşturmaktadır. Bu kapsamda 6 Şubat 2023 Pazarcık depremlerinden çok fazla etkilenen Osmaniye ili özelinde afet sonrası inşa edilecek kalıcı konutlar kullanıcıları açısından memnuniyet düzeyi çalışma kapsamında değerlendirilmiştir. Bu çalışmada hem nitel hem de nicel araştırma teknikleri kullanılmıştır. Verilerin toplanmasında gözlem, yerinde fotoğraflama, anket ve görüşme tekniği kullanılmıştır. Osmaniye'deki kalıcı konutların projelerine Osmaniye Çevre, Şehircilik ve İklim Değişikliği Müdürlüğünden, Hasanbeyli'deki projelere Hasanbeyli Belediyesinden ulaşılmıştır. Deprem hakkında doğru verilerin tespiti için AFAD ekipleri ile yüz yüze görüşmeler gerçekleştirilmiştir (Tablo 1).

Tablo 1. Osmaniye ili hasar durumu (Osmaniye AFAD İl Müdürlüğü verilerinden derlenmiştir).

İLÇE	HASARSIZ	AZ HASARLI	ORTA HASARLI	AĞIR HASARLI	ACİL YIKILACAK	YIKILMIŞ
MERKEZ	33128	13631	435	3479	335	243
BAHÇE	4214	1647	83	850	41	137
DÜZİÇİ	13096	9050	268	1973	59	133
HASANBEYLİ	2567	759	51	542	53	38
KADIRLI	26476	7817	209	1823	29	110
SUMBAS	4559	1310	11	231	3	10
TOPRAKKALE	3591	818	31	113	11	8

Tabloya göre ağır hasarlı, yıkılmış ve acil yıkılacak bina sayıları toplam bina sayısına bölüldüğünde depremin en çok Hasanbeyli ilçesine hasar verdiği sonucu ortaya çıkmaktadır. Bu doğrultuda; araştırma Osmaniye ilinde inşa edilmekte olan kalıcı konut sayısının çok fazla olmasından dolayı; depremden en fazla etkilenen Hasanbeyli ilçesi ve yıkılmış bina sayısının en fazla olduğu Osmaniye Merkez ilçesi ile sınırlandırılmıştır. Bu kapsamda Osmaniye’de yıkılan ve ağır hasarlı evler için Toprakkale’de yapımına başlanan kalıcı konut projeleri ve Hasanbeyli ilçesindeki yıkılan ve ağır hasarlı evler için aynı ilçede inşaatına başlanan kalıcı deprem konutları incelenmiştir.

Çalışma kapsamında ileri sürülen hipotez şu şekildedir:

Afet sonrası kalıcı konut üretiminde iklim, sosyo-ekonomik durum, çevresel özelliklerin dikkate alınarak projelerin oluşturulması kullanıcı memnuniyeti açısından önemli role sahiptir.

Bu hipotez doğrultusunda araştırmanın evrenini oluşturan Osmaniye Merkez ve Hasanbeyli ilçesindeki farklı sosyo-demografik yapıya sahip afetzedelerin kalıcı afet konutlarıyla ilgili beklenti ve memnuniyet seviyeleri bir anket çalışması yapılarak test edilmek istenmiştir. Anket çalışmasında örneklem büyüklüğü hesaplanırken iki çalışma alanındaki konut sayısı dikkate alınmıştır. Toprakkale ilçesi, Akyar mahallesinde yapılan Afet Konutları’nın sayısı 1819, Hasanbeyli Toki Afet Konutları’nın sayısı ise 504’dür. Her haneden bir kişiye anket yapılacağından dolayı yapılan hesap sonucu Hasanbeyli TOKİ konutlarında hedef kitle sayısı 504, Toprakkale TOKİ konutlarında hedef kitle sayısı 1819 olarak hesaplanmıştır.

Çalışmada kalıcı konut sayısının belli olması ve sayıların erişilebilir olması sebebiyle örneklem tespitinde (1)’de belirtilen “Basit Tesadüfi Örneklem” yöntemi kullanılmıştır.

$$n = Nt^2pq / [d^2(N-1) + t^2pq] \quad (1)$$

Formüllerde N=hedef kitle sayısını, n=örneklem alınacak birey sayısını, p=incelenen olayın görülüş sıklığını (gerçekleşme olasılığı), q=incelenen olayın gerçekleşmeme olasılığı, t=belirli bir anlamlılık düzeyinde “t” tablosuna göre bulunan teorik değeri (%95 için 1,96; %99 için 2,58), d=olayın görülüş sıklığına göre kabul edilen örneklem hatasını $pq=(0.5) \times (0.5)=0.25$ maksimum örneklem büyüklüğü için örneklem yüzdesi ifade etmektedir (Yaygın, 2016).

Çalışma kapsamında Hasanbeyli ilçesinde; belirlenen hedef kitleyi (N=504) temsil etmek üzere %99 güvenirlilik düzeyi (t=2,58) ve %10 hata payı (d=0,1) ile örneklem büyüklüğü; 125 kişi olarak hesaplanmıştır. Toprakkale ilçesinde ise (N=1819) temsil etmek üzere %99 güvenirlilik düzeyi (t=2,58) ve %10 hata payı (d=0,1) ile örneklem büyüklüğü; 155 kişi olarak hesaplanmıştır.

Anketin uygulanacağı hedef kitle; konteyner kentte oturan, depremde evini kaybetmiş kişiler olarak belirlenmiştir. Anket yapılacak kişiler hedef kitle arasından rastlantısal olarak seçilmiştir. Anket soruları literatür araştırması ile elde edilen ölçütlerin değerlendirilmesiyle hazırlanmıştır. Ankette yerel halkın demografik verileri ve çalışmada kullanıcıların önceki konutları ve projelendirmesi yapılmış yeni konutlarını değerlendirmeleri istenerek, deprem sonrası kalıcı konutlarından memnuniyetlerinin tespiti araştırılmıştır.

Bu bağlamda anket formunda yer alan 13 adet soru toplam 280 kişiye uygulanmıştır. Anketler, IBM SPSS Statistics 25 bilgisayar yazılımı ile değerlendirilmiştir.

2.1.Çalışma Alanı

Çalışma alanı olarak tercih edilen Osmaniye ili Türkiye’nin güneyinde ve Doğu Anadolu ve Kuzey Anadolu faylarının kesişim noktasında yer almaktadır. İl nüfusu yaklaşık olarak (deprem öncesi verilerine göre) **563.756** olup, Kahramanmaraş, Gaziantep, Adana, Hatay gibi büyük şehirlerin arasında geçiş niteliği taşıyan orta ölçekli bir kenttir (Osmaniye İl Nüfus Müdürlüğü, 2023). Osmaniye jeolojik açıdan Amanos Dağ (Nur Dağ) sırasının batı eteklerinde ve Çukurova olarak bilinen geniş tarım alanlarının bulunduğu zayıf zemin yapısı üzerinde yer almaktadır (TMMOB Jeoloji Mühendisleri Odası, 2021).

Çalışma alanı olarak Osmaniye ilinin seçilmesinin nedenleri:

- Osmaniye’de zayıf zemin yapısı bulunmaktadır ve 1. derecede deprem bölgesidir.
- 6 Şubat 2023 tarihinde Kahramanmaraş Pazarcık ilçesinde meydana gelen 7.7 ve 7.6 şiddetindeki depremlerden büyük ölçüde etkilenmiştir. Bu iki deprem kentte ciddi hasarlar meydana getirmiştir.
- Osmaniye; Kahramanmaraş, Gaziantep, Adana, Hatay gibi büyük kentlere olan yakınlığından dolayı jeopolitik olarak önemli bir konumdadır.

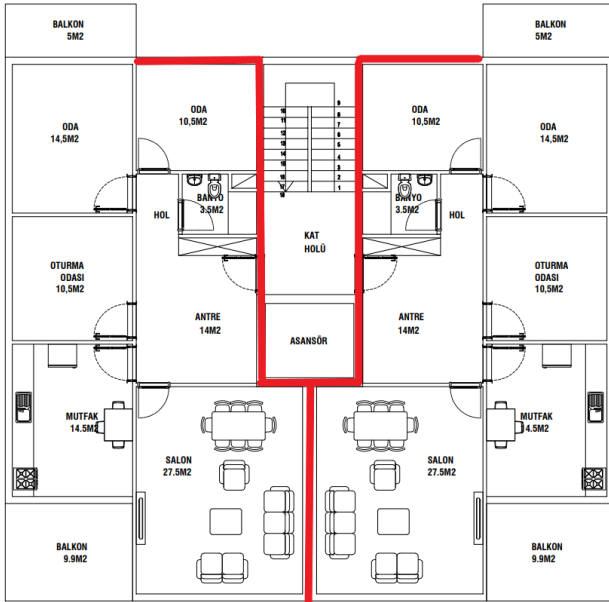
Osmaniye İli Merkez İlçesi

Osmaniye ili Merkez ilçesi; bugüne kadar tek merkezli bir gelişim göstermiş olup, çoğunlukla çarşı içerisinde zemin ve zemin+1 kattan oluşan yapılardan oluşmaktadır. Kent içinde ise 2017 yılına kadar imar maksimum Z+4 kata kadar yapılaşmaya izin verir niteliktedir. 2017 yılından itibaren kent içinde meydana gelen sıkışmaya çözüm olarak z+9 kata kadar yapılaşmaya izin veren yeni imar planı Osmaniye Belediyesi tarafından kabul edilmiştir. Deprem sonrası kentte yapılan incelemeler sonucunda; çoğunlukla yüksek katlı binalarda ve zemin jeolojik değerleri zayıf olan bölgelerde yıkım ve hasarların yoğun olduğu tespit edilmiştir.

Deprem sonrası kentte kalıcı konutlarının yapımını TOKİ üstlenmiş ve Osmaniye Merkez’de yıkılan evlerin yerine Toprakkale ilçesinde, Akyar mevkiinde 1819 adet konutun inşaatına başlanmıştır (Osmaniye Afad İl Müdürlüğü, 2023).

Projelendirme çalışmalarından önce kalıcı deprem konutları için yer seçimi yapılmıştır. Osmaniye ili 1. dereceden deprem bölgesi olmasından dolayı yer seçimi yapılırken dikkat edilen ilk hususun zeminin jeolojik değerleri olması gerekmektedir. Yer seçimi konusunda bölgedeki jeoloji mühendisleri ile yapılan yüz yüze görüşmeler sonucu, Osmaniye ilinde çok sağlam zemin bulunmaması ve genel olarak zemin sınıfının orta (nadir), düşük ya da çok düşük çıkması sebebiyle Toprakkale ilçesinde düşük sınıf bir değere sahip zeminde inşaatın başlanmasının yetkililer tarafından uygun görüldüğü bilgisine ulaşılmıştır.

Yer seçme işlemi tamamlandıktan sonra Osmaniye Çevre ve Şehircilik İl Müdürlüğüne tip projeler ile kalıcı deprem konutları inşaatına başlanmıştır. Proje zemin+3 kat olup, her katta 2 daire şeklinde hazırlanmıştır (URL1). Ardından ihale yoluyla yapıların inşaatına başlanmıştır (Osmaniye Çevre ve Şehircilik İl Müdürlüğü, 2023).



Şekil 1. Toprakkale’de inşa edilen kalıcı konut projesi

Osmaniye İli Hasanbeyli İlçesi

Hasanbeyli ilçesi; Osmaniye-Gaziantep arasında, Nurdağı fayına çok yakındır. İlçe konumu itibariyle; Osmaniye

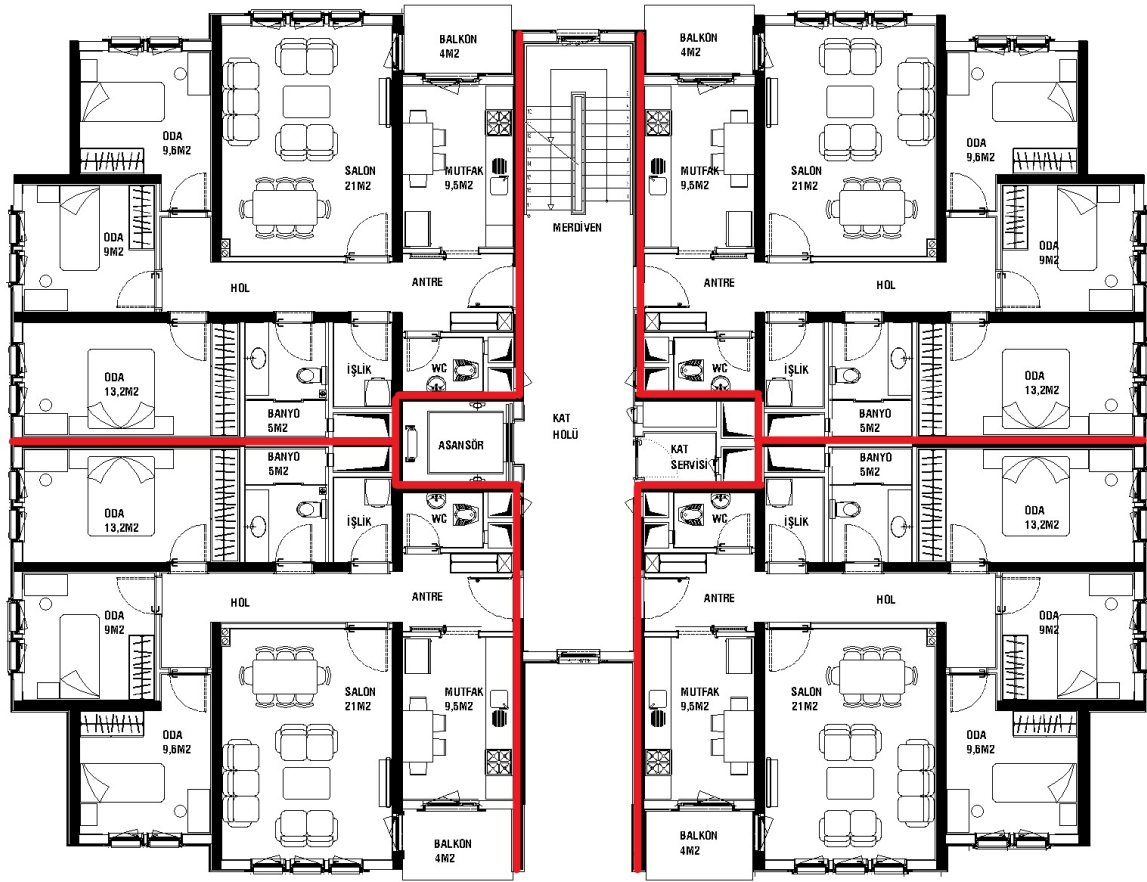
merkeze 35km, Gaziantep’e 111km, Kahramanmaraş’a 78km uzaklıktadır. İlçede yerleşim bir dağın yamacında toplu yerleşme şeklinde gelişmiştir. Toplu yerleşmenin bir sonucu olarak evler, genelde birbirlerine yakın olacak şekilde inşa edilmiştir. İlçede bugüne kadar 17 tane apartman tipi yapılmış olup, geriye kalan yapılar müstakil, bahçeli 1-2 katlı konutlardır. Müstakil konut birimlerinin yanında ahır, samanlık veya odunluk gibi kırsalda ihtiyaç duyulan diğer yapı türlerine rastlamak mümkündür. Hasanbeyli yaz aylarında yayla olarak kullanılmakta olması nedeniyle, ilçenin nüfusu yaz ve kış aylarında farklılık göstermektedir. İlçedeki yapılar incelendiğinde; bölgede ısıtmanın genellikle soba ile olduğu, oda sayılarının ailedeki fert sayısına göre değişmekte olduğu tespit edilmiştir. İlçenin başlıca geçim kaynağı hayvancılık ve bahçecilik işlerine dayanmaktadır.

Deprem sonrası Hasanbeyli ilçesi; konumu itibariyle Nurdağı’ndan geçen fay hattına yakın olmasından dolayı çok fazla hasar almıştır. Bölgedeki konutlardan 542’si ağır hasarlı, 53’ü acil yıkılacak, 38’i yıkılmış yapı kapsamındadır (Tablo 1). Deprem sonrası ilçede yapılan incelemeler sonucunda; çoğunlukla yüksek katlı binalarda yıkım ve hasarların yoğun olduğu tespit edilmiştir. İlçede bulunan 17 adet apartmandan deprem esnasında 9 tanesi ağır hasar alıp yıkılmıştır (Hasanbeyli Belediyesi, 2023).

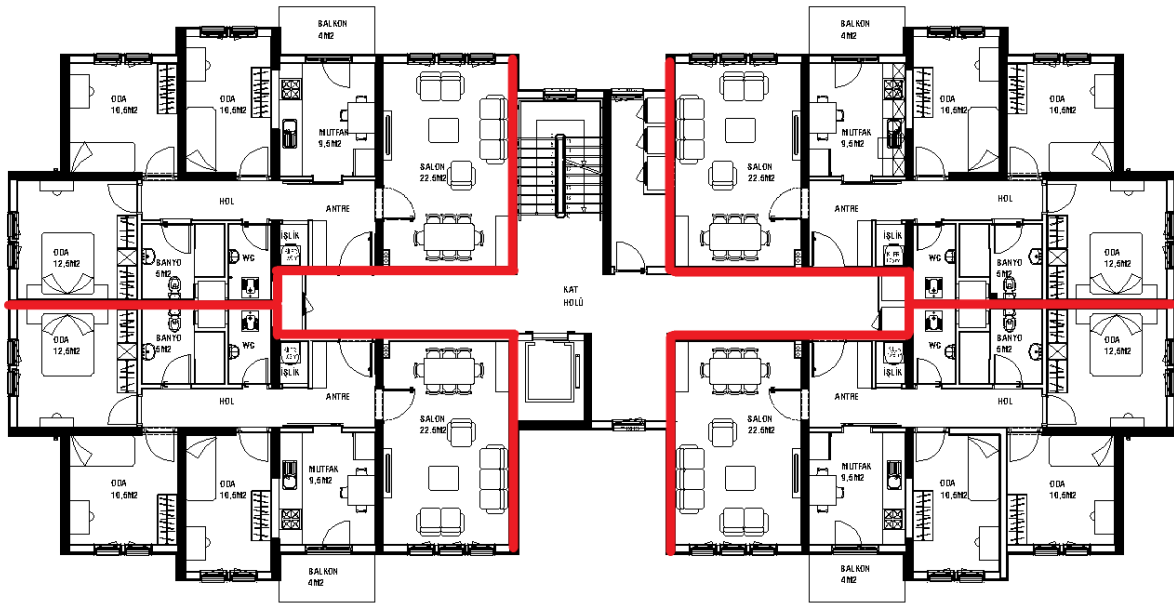
Şiddetli ve yıkıcı depremlerin ardından devam eden artçılar sebebiyle insanlar ilk etapta ya şehir dışlarına akrabalarının yanına gönderilmekte ya da kamu binalarına ve çadırlara yerleştirilmektedir. Osmaniye ilinde yetkililer tarafından bölgede hasar tespit çalışmaları başlatılıp 2000 sonrası yapılmış orta hasarlı evler ve ağır hasarlı evler tespit edilerek hızlı bir şekilde kontrollü yıkımları gerçekleştirilmiştir. Sonraki süreçte az hasarlı ve hasarsız evler devlet yardımıyla onarımı sağlanarak depremezelerin evlerine dönüşü sağlanmıştır. Evleri yıkılan, barınma sorunuyla karşı karşıya kalan insanlara geçici deprem konutları (konteynerler-prefabrik yapılar) ayarlanıp, sonrasında kalıcı konutların yapımıyla ilgili konutların yapılacağı alanların tespit çalışmalarına başlanmıştır.

Deprem sonrasında Hasanbeyli ilçesinde kalıcı deprem konutları Merkez mahallesinde, H. Kazım Fettahoğlu Caddesinde 50 Blok, 3+1, 125 m² büyüklüğünde toplam 504 adet olarak projelendirilip, yapımına başlanmıştır (Hasanbeyli Belediyesi, 2023)

Deprem konutları projesi zemin+2 katlı olup, bir katta 4 daire olacak şekilde 2 tip proje olarak Hasanbeyli Belediyesine gönderilmiş, ihale yoluyla inşaatına başlanmıştır (Hasanbeyli Belediyesi, 2023) (Şekil 2.3).



Şekil 2. Hasanbeyli’de inşa edilen kalıcı konut projesi Tip-1 (Hasanbeyli Belediyesi arşivi).



Şekil 3. Hasanbeyli’de inşa edilen kalıcı konut projesi Tip-2 (Hasanbeyli Belediyesi arşivi).

BULGULAR

2023 yılında Pazarcık merkezli yaşanan deprem 11 ili etkilemiştir. Pazarcık depremi ve sonrasında yaşanan artçılarından etkilenen illerden birisi de Osmaniye'dir. Bu depremler sonrasında yaşanan can kayıplarının yanında birçok konut da zarar görmüş ya da yıkılmıştır. Zarar gören ve yıkılan konutların yerine TOKİ tarafından kalıcı afet konutlarının inşaatına başlanmıştır. Çalışmada; Osmaniye Merkez ilçesi ve Hasanbeyli ilçesi için yapılan kalıcı afet konutlarına yerleşecek depremzedelerin memnuniyet durum tespitleri yapılmıştır. Bu bağlamda yapılan anket

çalışması IBM SPSS Statics 25 programında değerlendirilmiştir.

Demografik verilerin analizi

Anket çalışması kapsamında depremzedelere yöneltilen ilk sorular, halkın sosyal, ekonomik ve demografik durumunu ortaya koyacak kapsamda oluşturulmuştur. Bu bağlamda görüşme yapılan kişilerin; cinsiyet, yaş, memleket, medeni durum, iş ve eğitim durumları, sağlık güvenceleri ve ailelerindeki birey sayıları analiz edilmiştir. Bu göstergelerin bulguları doğrultusunda dağılımlar belirlenerek yorumlamalar yapılmıştır.

Tablo 2. Demografik Veriler

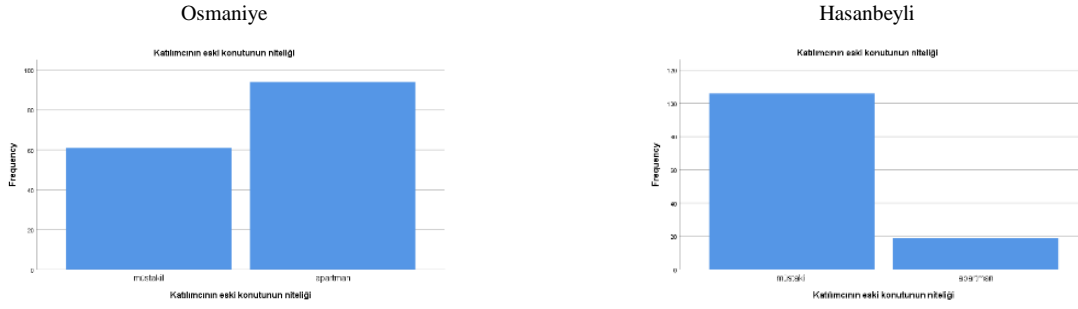
Katılımcıların Cinsiyeti	Osmaniye					Hasanbeyli				
	Kadın		Erkek			Kadın		Erkek		
Frekans	%52,3		%47,7			%54,4		%46,6		
Katılımcıların Memleketi	Buralıyım		Buralı değilim			Buralıyım		Buralı değilim		
Frekans	%72,3		%27,7			%60		%40		
Katılımcıların Medeni Hali	Evli		Bekâr			Evli		Bekâr		
Frekans	%76,1		%23,9			%84,8		%15,2		
Katılımcıların Sağlık Güvencesi	SSK	Bağkur	Emekli Sandığı	Yeşil Kart	Diğer	SSK	Bağkur	Emekli Sandığı	Yeşil Kart	Diğer
Frekans	%15,5	%16,8	%53,5	%1,3	%12,9	%9,6	%9,6	%32	%8,8	%40
Katılımcıların Eğitim Durumu	Okur Yazar Değilim	İlkokul	Orta Okul	Lise	Üniversite	Okur Yazar Değilim	İlkokul	Orta Okul	Lise	Üniversite
Frekans	%3,2	%17,4	%16,1	%47,1	%16,1	%12	%20	%24	%27,2	%16,8
Katılımcıların İş Durumu	Emekli	İşçi	Memur	Ev Hanımı	Çalışmıyor	Emekli	İşçi	Memur	Ev Hanımı	Çalışmıyor
Frekans	%23,9	%25,2	%9,7	%25,8	%15,5	%16,8	%8,8	%12	%25,6	%36,8

Yapılan çalışmada katılımcıların demografik verileri kapsamında cinsiyet analizinde; her iki bölgede de eşit sayıda kadın ve erkek birey ile görüşme imkânı sağlanmaya çalışılmıştır ancak görüşmelerin mesai saatleri içerisinde olması ve erkeklerin çoğunlukla işyerinde olması sebebiyle kadın sayısı, erkek sayısından daha fazla olarak ortaya çıkmıştır. Depremzedelerin memleketi analizinde, her iki bölgede de buralıyım yanıtının daha fazla olduğu görülmektedir. Bölgede yapılan yüz yüze görüşmelerde buralı olmayanların çoğunun deprem sonrası başka şehirlere taşındıkları öğrenilmiştir. Her iki bölgede de katılımcıların çoğunun evli, eğitim durumlarının çoğunlukla lise düzeyinde yoğunlaştığı tespit edilmiştir. Katılımcıların sağlık güvenceleri analiz edildiğinde Osmaniye ilinde yaşayanlar emekli sandığı, Hasanbeyli ilçesinde yaşayanlar ise diğer yanıtında yoğunlaşmıştır. Hasanbeyli ilçesindekiyle yüz yüze yapılan görüşme sonucu, geçim kaynağı temelde farklı iş

kolları olsa bile ilçe halkının büyük bir kısmının tarım ve hayvancılıkla uğraşmakta ve kendi ihtiyaçlarını karşılayacak kadar üretim yapmakta oldukları tespit edilmiştir. Ayrıca katılımcıların iş durumu analizinde Hasanbeyli ilçesindeki çalışmıyor, Osmaniye ilindekilerin ise ev hanımı ve işçi yanıtını vermiştir. Saha çalışması esnasında Hasanbeyli ilçesinde çalışmayanların geçimini bahçe işlerinden ya da hayvancılıktan karşıladıkları gözlemlenmiştir.

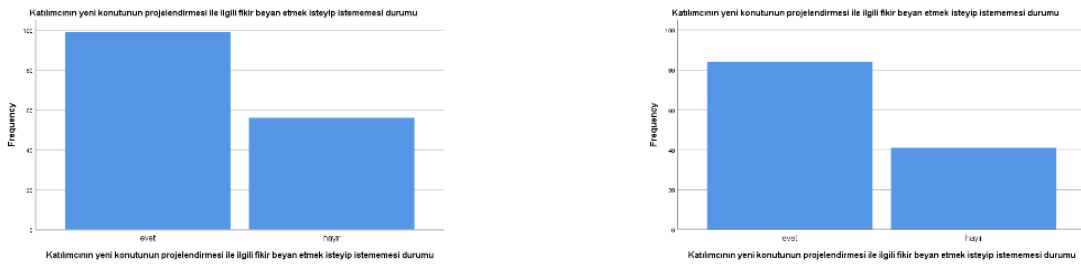
Eski ve Yeni Konut Kullanımına İlişkin Verilerin Analizi

Anket çalışmasının ikinci bölümünde, Osmaniye ili ve Hasanbeyli ilçesindeki depremzedelerin, eski yerleşim yerlerinin özelliklerini ve kullanıcıların eski ve yeni konutlarının kullanımı hakkındaki yorumlarını anlayabilmek amacıyla oluşturulmuştur. Böylelikle karşılaştırmaya imkân sağlayan daha sağlıklı bir memnuniyet analizi yapılabilmesi amaçlanmıştır.

Tablo 3. Katılımcıların Eski Konutunun Niteliği

Katılımcılara eski konutunun niteliği sorulduğunda; Osmaniye ilinde, ankete katılanların %39,4'ü müstakil, %60,6'sı apartman, Hasanbeyli ilçesinde ise katılımcıların çok büyük bir bölümü (%84,8)' müstakil bir evde

yaşadıklarını belirtmişlerdir. Her iki bölgenin deprem öncesi farklı nitelikte konutlarda yaşadıkları görülmektedir (Tablo 3).

Tablo 4. Katılımcıların Yeni Konutunun Projelendirilmesi ile İlgili Fikir Beyan Etmek İsteyip İstememe Durumu

Katılımcılara yeni konutunun projelendirilmesi ile ilgili fikir beyan etmek isteyip istemediği sorulduğunda; Osmaniye ilinde ankete katılanların %63,9'u evet, %36,1'i hayır, Hasanbeyli ilçesinde ise ankete katılanların %67,2'si evet, %32,8'i hayır yanıtını verdiği

görülmektedir. Her iki bölgedeki katılımcıların yeni konutunun projelendirilmesi ile ilgili fikir beyan etmek isteyip istememe durumuna yakın cevaplar verdikleri görülmektedir (Tablo 4).

Tablo 5. Eski Konut Kullanımına İlişkin Veriler

	Osmaniye					Hasanbeyli				
	Memnuniyet Düzeyi					Memnuniyet Düzeyi				
	Çok kötü	Kötü	Orta	İyi	Çok iyi	Çok kötü	Kötü	Orta	İyi	Çok iyi
Konum	-	%1,9	%21,9	%26,5	%49,7	-	%3,2	%30,4	%24,8	%41,6
Sosyal Yaşam	-	%4,5	%18,1	%34,2	%43,2	-	%8	%47,2	%31,2	%13,6
Güvenlik/Emniyet	-	%7,1	%22,6	%34,2	%36,1	-	-	%52	%32,8	%15,2
Deprem Güvenliği	%41,9	%36,8	%18,7	%2,6	-	%46,4	%28	%17,6	%8	-
Toplam m ²	%1,3	%3,2	%40,6	%28,4	%26,5	-	-	%48,8	%29,6	%21,6
Odaların m ² 'si	-	%9,7	%42,6	%18,1	%29,7	-	%5,6	%48	%28	%18,4
Konutun Kullanışlılığı	%1,3	%9,7	%23,9	%46,5	%18,7	-	-	%8,8	%47,2	%44
Ulaşım/ Erişebilirlik	%1,3	-	%13,5	%38,7	%46,5	-	-	%17,6	%46,4	%36
Bina Çevresi Yeşil Alan	-	%1,3	%5,2	%41,3	%52,3	-	-	%22,4	%43,2	%34,4
Kamu Tesisleri	-	%5,8	%16,8	%30,3	%47,1	%2,4	%6,4	%37,6	%35,2	%18,4
Çocuk Etkinlik Alanları	%1,3	%12,3	%23,9	%19,4	%43,2	-	%5,6	%17,6	%61,6	%15,2
Mahremiyet	-	%1,3	%17,4	%41,9	%39,4	-	-	%18,4	%32	%49,6
Alt yapı ve Hizmetler	-	%1,3	%17,4	%41,9	%39,4	-	%7,2	%57,6	%22,4	%12,8
Konut Büyüklüğü	%4,5	%10,3	%32,9	%23,9	%28,4	-	-	%17,6	%52	%30,4
Aidiyet Duygusu	-	-	-	%23,2	%76,8	-	-	%4,8	%26,4	%68,8
Yer ve Kültür Duygusu	-	-	-	%24,5	%75,5	-	-	%8	%22,4	%69,6
Yerleşim Kimliği	-	%1,3	%1,3	%25,2	%72,3	-	-	%3,2	%35,2	%61,6
Aktif Şehirselleme Çevre	-	%3,2	%16,1	%13,5	%67,1	-	%10,4	%46,4	%29,6	%13,6

Eski Konut Kullanımına İlişkin yapılan analizler kapsamında; depremzedeler eski konutlarının konumunu her iki bölgede de çok iyi olarak değerlendirmiştir. Katılımcılara eski konutunun sosyal yaşamı ile ilgili memnuniyet düzeyi sorulduğunda; Osmaniye ilindeki katılımcıların çoğu çok iyi, Hasanbeyli ilçesindekiler ise orta yanıtında yoğunlaşmıştır. Katılımcıların eski konutunun güvenlik-emniyeti ile ilgili memnuniyet düzeyi analizinde; Osmaniye ilindeki katılımcıların %36,1'i çok iyi, %34,2'si iyi, %22,6'sı orta, %7,1'i kötü yanıtını vermiştir. Aynı soru Hasanbeyli ilçesindeki katılımcılara sorulduğunda; depremzedelerin çoğu %52'si orta yanıtını vermiştir. Osmaniye ilinde yaşayanlar genel olarak eski konutlarının site içi ya da mahalle içinde olmasından dolayı güvenlik-emniyetini çok iyi, Hasanbeyli ilçesindekiler ise çoğunlukla iyi olarak değerlendirmişlerdir. Katılımcılara eski konutunun deprem güvenliği ile ilgili memnuniyet düzeyi sorulduğunda; Osmaniye ilindekiler %41,9'u çok kötü, Hasanbeyli ilçesindekiler ise (%46,4) çok kötü yanıtında yoğunlaşmıştır. Katılımcılara eski konutunun toplam m²'si ve odalarının m²'si ile ilgili memnuniyet düzeyi sorulduğunda; her iki bölgedeki depremzedeler çoğunlukla orta yanıtını vermiştir. Katılımcılara eski konutunun kullanılabilirliği ile ilgili memnuniyet düzeyi sorulduğunda; Osmaniye ilindeki katılımcıların %46,5'i iyi, Hasanbeyli ilçesindeki katılımcılar %44 çok iyi, %47,2 iyi yanıtlarını vermişlerdir. Katılımcılara eski konutunun ulaşım-erişilebilirliği ile ilgili memnuniyet düzeyi sorulduğunda; Osmaniye ilindeki katılımcıların %46,5'i çok iyi, %38,7'si iyi, Hasanbeyli ilçesindekiler ise %36'sı çok iyi, %46,4'ü iyi yanıtını vermiştir. Katılımcılara eski konutunun bina çevresi yeşil alanı ile ilgili memnuniyet düzeyi sorulduğunda; Osmaniye ilindeki katılımcıların

%52,3'ü çok iyi, Hasanbeyli ilçesindekilerin ise %34,4'ü çok iyi, %43,2'si iyi, %22,4'ü orta yanıtını vermiştir. Katılımcılara eski konutunun bina çevresi kamusal alan ile ilgili memnuniyet düzeyi sorulduğunda; Osmaniye ilindeki katılımcıların %47,1'i çok iyi, %30,3'ü iyi, Hasanbeyli ilçesindekiler ise % 18,4'ü çok iyi, % 35,2'si iyi, % 37,6'sı orta yanıtını vermiştir. Depremzedelere eski konutunun bina çevresi çocuk etkinlik alanları ile ilgili memnuniyet düzeyi sorulduğunda; Osmaniye ilindeki katılımcıların (%43,2) çok iyi yanıtında yoğunlaşırken Hasanbeyli ilçesindekiler (%61,6) iyi yanıtında yoğunlaşmıştır. Mahremiyet olgusu analizinde; Osmaniye ilindeki katılımcıların %44,5'i çok iyi, %29'u iyi, %25,2'si orta, Hasanbeyli ilçesindekiler ise %49,6'sı çok iyi, %32'si iyi, %18,4'ü orta yanıtını vermiştir. Bina çevresi alt yapı ve hizmetler ile ilgili memnuniyet düzeyi sorusunda; Osmaniye ilindeki katılımcıların %39,4'ü çok iyi, %41,9'u iyi, Hasanbeyli'deki katılımcıların ise çoğunluğu (%57,6) orta yanıtını vermiştir. Eski konutunun konut büyüklüğü ile ilgili memnuniyet düzeyi analizinde Osmaniye ilindeki katılımcıların %28,4'ü çok iyi, %23,9'u iyi, %32,9'u orta, %10,3'ü kötü, %4,5'u çok kötü, Hasanbeyli ilçesindeki katılımcılar %30,4'ü çok iyi, %52'si iyi, %17,6'sı orta yanıtını vermiştir. Depremzedelere eski konutunun aidiyet duygusu, yerleşim kimliği ve yer ve kültür duygusu ile ilgili memnuniyet düzeyi sorulduğunda; her iki bölgede de katılımcılar çok iyi yanıtında yoğunlaşmıştır. Eski konuta ait aktif şehirselle çevre ile ilgili memnuniyet düzeyi analizinde; Osmaniye ilindeki katılımcıların çoğunluğu (%67,1) çok iyi, Hasanbeyli ilçesindeki katılımcılar ise (%46,4) orta yanıtında yoğunlaşmıştır.

Tablo 6. Yeni Konut Kullanımına İlişkin Veriler

	Osmaniye					Hasanbeyli				
	Memnuniyet Düzeyi					Memnuniyet Düzeyi				
	Çok kötü	Kötü	Orta	İyi	Çok iyi	Çok kötü	Kötü	Orta	İyi	Çok iyi
Konum	%19,4	%43,2	%36,1	%1,3	-	-	%6,4	%64,8	%28,8	-
Sosyal Yaşam	%19,4	%33,5	%46,5	%0,6	-	-	%13,6	%63,2	%23,2	-
Güvenlik/Emniyet	%8,4	%33,5	%52,9	%5,2	-	%2,4	%13,6	%57,6	%26,4	-
Deprem Güvenliği		%2,6	%9	%59,4	%29	-		%4,8	%44,8	%50,4
Toplam m ²	%3,9	%11	%21,9	%38,1	%25,2	-	%6,4	%19,2	%44,8	%29,6
Odaların m ² 'si	%3,9	%19,4	%23,2	%29	%24,5		%1,6	%20,8	%40	%37,6
Konutun Kullanılabilirliği	%5,2	%3,9	%22,6	%38,1	%30,3	%12,8	%22,4	%40	%18,4	%6,4
Ulaşım/ Erişilebilirlik	%9,7	%25,8	%60,6	%3,9	-	-	%16,8	%54,4	%24	%4,8
Bina Çevresi Yeşil Alan	%7,7	%24,5	%66,5	%1,3	-	-	%16	%62,4	%16,8	%4,8
Kamu Tesisleri	%11,6	%26,5	%60,6	%1,3	-	%1,6	%12,8	%64	%17,6	%4
Çocuk Etkinlik Alanları	%10,3	%34,2	%54,8	%0,6		%8	%24	%63,2	%4,8	-
Mahremiyet	%7,1	%25,8	%49	%16,1	%1,9	%2,4	%9,6	%64	%24	-
Alt yapı ve Hizmetler	%10,3	%25,8	%58,1	%5,8	-	%4,8	%25,6	%56	%12,8	%0,8
Konut Büyüklüğü	%8,4	%7,7	%20,6	%48,4	%14,8	-	-	%34,4	%44	%21,6
Aidiyet Duygusu	%33,5	%58,7	%7,7	-	-	%4,8	%32,8	%55,2	%7,2	-
Yer ve Kültür Duygusu	%27,7	%49	%23,2	-	-	%9,6	%31,2	%52,8	%2,4	%4
Yerleşim Kimliği	%20,6	%47,1	%32,3	-	-	%2,4	%23,2	%62,4	%8	%4
Aktif Şehirselle Çevre	%31	%48,4	%20,6			%8	%22,4	%65,6	%4	-

Yeni Konut Kullanımına İlişkini yapılan analizler kapsamında depremzedeler kalıcı konutlarının konumunu Osmaniye ilindekileri ilçede olmasından dolayı çoğunlukla kötü, Hasanbeyli ilçesindekileri ise çoğunlukla orta olarak değerlendirmişlerdir. Katılımcılara yeni konutunun sosyal yaşamı ile ilgili memnuniyet düzeyi sorulduğunda; Osmaniye'deki katılımcılar (%33,5) kötü yanıtını üzerinde yoğunlaşmış olup, Hasanbeyli ilçesindekiler ise çoğunlukla (%63,2) orta yanıtını vermiştir. Yeni inşa edilen bu alanların, eski yaşam alanlarından uzak olması ve yeni yerleşim bölgesindeki sosyal hayatın canlandırılmasındaki güçlükler, kalıcı deprem konutlarındaki memnuniyetsizlik oranını arttırdığı depremzedelerle yapılan görüşmelerde tespit edilmiştir. Osmaniye'deki depremzedelere yeni konutunun deprem güvenliği ile ilgili memnuniyet düzeyi sorulduğunda; katılımcıların çoğu %59,4'ü iyi yanıtını vermiştir. Hasanbeyli ilçesindeki depremzedeler ise (%50,4) çok iyi yanıtını vermiştir. Yapılan anketler kapsamında; insanların yüksek bir oranda afet konutlarını güvenli bulduklarını da tablo 6'dan çıkarabilmekteyiz. Katılımcılarla yüz yüze yapılan görüşmelerde depremde etkilenen 11 ilde hiçbir TOKİ konutunun yıkılmaması insanların TOKİ konutlarına güvenini arttırdığı sonucuna ulaşılmıştır. Katılımcılara yeni konutunun güvenlik-emniyeti ile ilgili memnuniyet düzeyi sorulduğunda; her iki bölgedeki depremzedelerin büyük bir kısmı orta yanıtını vermiştir. Katılımcılarla yapılan yüz yüze görüşmelerde; yeni konutlarını her iki bölgede de site içinde ancak şehirden uzak olmasından dolayı çoğunlukla orta olarak değerlendirdikleri saptanmıştır. Katılımcılara yeni konutunun toplam m²'si ile ilgili memnuniyet düzeyi sorulduğunda ise katılımcıların her iki bölgede de iyi yanıtı üzerinde yoğunlaştıkları yapılan anketlerle tespit edilmiştir. Osmaniye ilindeki depremzedelerin eski ve yeni konutlarının m²'sinden memnuniyet düzeyleri benzer nitelikteyken, Hasanbeyli ilçesindeki depremzedelerin yeni konutların toplam m²'sini eski konutlarından daha iyi buldukları sonucunu anketlerden çıkarabilmekteyiz. Katılımcılara yeni konutunun kullanılabilirliği ile ilgili memnuniyet düzeyi sorulduğunda; Osmaniye'deki katılımcıların %30,3'ü çok iyi, %38,1'i iyi, Hasanbeyli'de yaşayan depremzedelerin %40'ı orta yanıtı üzerinde yoğunlaştıkları tespit edilmiştir. Bölgedekilerle yüz yüze yapılan görüşmede depremzedeler; deprem konutlarını kullanışlı bulmamalarının sebebinin; müstakil bahçeli ev tipolojisinin kültürel yapılarına daha uygun olduğunu ve bahçeli ev düzeninde yaşamaya alıştıklarından kaynaklandığını belirtmişlerdir. Bölgede depremzedeler için köy evleri yapıldığını ancak bunların sınırlı sayıda ve (Kalecik ilçesinde) ilçe merkezine çok uzak olduğunu dile

getirmişlerdir. Katılımcılara yeni konutunun ulaşım-erişilebilirliği ile ilgili memnuniyet düzeyi sorulduğunda; Osmaniye ilinde yaşayan katılımcıların çoğu %60,6'sı orta yanıtını, Hasanbeyli ilçesindeki katılımcıların çoğu %54,4'ü orta yanıtını vermiştir. Depremzedelerle yapılan yüz yüze görüşmelerde olumsuz değerlendirmelerinin sebebinin deprem konutlarının olduğu bölgenin yürüme mesafesinde olmaması, toplu taşımayla da erişiminin zor olması sebebiyle olduğu belirtilmiştir. Katılımcılara yeni konutunun bina çevresi yeşil alanı, kamusal alanı, alt yapı ve hizmetleri, mahremiyeti ve çocuk etkinlik alanları ile ilgili memnuniyet düzeyi sorulduğunda; her iki bölgedeki katılımcılar orta yanıtında yoğunlaşmıştır. Katılımcılara yeni konutunun konut büyüklüğü ile ilgili memnuniyet düzeyi sorulduğunda; katılımcılar her iki bölgede de yeni konutları çoğunlukla iyi olarak değerlendirmişlerdir. Bu durum depremzedelerin konut büyüklüğünden genel olarak memnun olduklarını göstermektedir. Yapılan gözlemler sonucu kalabalık olan aileler ise kalıcı konutlarının büyüklüğünü yetersiz bulmuşlardır. Katılımcılara yeni konutunun aidiyet duygusu ile ilgili memnuniyet düzeyi sorulduğunda; Osmaniye ilindeki katılımcıların çoğunluğu (%58,7) kötü, Hasanbeyli ilçesindeki katılımcılar ise çoğunlukla orta yanıtını vermiştir. Katılımcılara yeni konutunun aidiyet duygusu ile ilgili memnuniyet düzeyi sorulduğunda; Osmaniye ilindeki katılımcıların çoğunluğu (%58,7) kötü, Hasanbeyli ilçesindeki katılımcıların çoğunluğu ise (%52,8) orta yanıtını vermiştir. Konut tasarımları afetzedelerin eski yerleşim alanlarından bağımsız olarak tasarlanmıştır. Bu nedenle yeni yerleşim alanlarında aidiyet hissi zayıf kaldığı depremzedeler tarafından sözlü olarak belirtilmiştir. Yer ve kültür duygusu başlığında Osmaniye ilindekiler deprem konutlarını çoğunlukla kötü, Hasanbeyli ilçesindekiler ise orta olarak değerlendirerek, yeni konutlarının yer seçiminden çok memnun olmadıklarını sözlü olarak da dile getirmişlerdir. Katılımcılara yeni konutunun yerleşim kimliği ile ilgili memnuniyet düzeyi sorulduğunda; Osmaniye ilindeki katılımcılar %32,3'ü orta, %47,1'i kötü, %20,6'sı çok kötü, Hasanbeyli ilçesindekiler ise orta (%62,4) yanıtını vermiştir. Kalıcı deprem konutlarının yapıldığı alanın yakın çevresinde çok fazla yerleşim olmaması, yerleşim kimliğini TOKİ konutları oluşturduğunu göstermektedir ve kullanıcılar büyük oranda bu konuda memnuniyetsizliklerini dile getirmişlerdir. Katılımcılara yeni konutunun aktif şehirsiz çevresi ile ilgili memnuniyet düzeyi sorulduğunda; Osmaniye ilindeki katılımcıların %20,6'sı orta, %48,4'ü kötü, %31'i çok kötü; Hasanbeyli ilçesindekiler ise (%65,6) orta yanıtını vermiştir.

Tablo 7. Eski Konut Projesine İlişkin Veriler

Daire içindeki yerleri	Osmaniye					Hasanbeyli				
	Memnuniyet Düzeyi					Memnuniyet Düzeyi				
	Çok kötü	Kötü	Orta	İyi	Çok iyi	Çok kötü	Kötü	Orta	İyi	Çok iyi
Salon	-	%2,6	%19,4	%41,3	%36,8	-	%4,8	%21,6	%36,8	%36,8
Mutfak	-	%6,5	%29,7	%30,3	%33,5	-	%2,4	%32	%34,4	%31,2
Çocuk Odası	-	%2,6	%28,4	%47,1	%21,9	-		%32	%36,8	%31,2
Yatak Odası	-		%24,5	%45,2	%30,3	-	%1,6	%16,8	%40,8	%40,8
Banyo	-	%1,3	%17,4	%38,7	%42,6	-	%1,6	%26,4	%42,4	%29,6
Balkon	-	%1,3	%15,5	%36,1	%47,1	-	%2,4	-	%48,8	%48,8
İklime ve ışığa göre konumlanması	Osmaniye					Hasanbeyli				
	Memnuniyet Düzeyi					Memnuniyet Düzeyi				
	Çok kötü	Kötü	Orta	İyi	Çok iyi	Çok kötü	Kötü	Orta	İyi	Çok iyi
Salon	%1,3	%19,4	%30,3	%25,2	%23,9	-	%3,2	%24,8	%38,4	%33,6
Mutfak	%2,6	%25,8	%20	%23,9	%27,7	-	%4	%19,2	%44,8	%32
Çocuk Odası	%2,6	%14,8	%22,6	%40,6	%19,4	-	-	%17,6	%42,4	%40
Yatak Odası	%2,6	%17,4	%18,1	%34,2	%27,7	-	-	%17,6	%48,8	%33,6
Banyo	-	%16,1	%28,4	%36,8	%18,7	-	-	%26,4	%43,2	%30,4
Balkon	-	%7,1	%15,5	%33,5	%43,9	-	%2,4	%36,8	%60,8	-

Katılımcılara eski konutunun salonunun ve mutfağının daire içindeki yeri ile ilgili memnuniyet düzeyi sorulduğunda; her iki bölgedeki katılımcılar çok iyi ve iyi yanıtlarında yoğunlaşmıştır. Katılımcılara eski konutunun çocuk yatak odasının daire içindeki yeri ile ilgili memnuniyet düzeyi sorulduğunda; Osmaniye ilindeki katılımcıların çoğu (%47,1) iyi, Hasanbeyli ilçesindeki katılımcılar %31,2'si çok iyi, %36,8'i iyi, %32'si orta yanıtını vermiştir. Katılımcılara eski konutunun yatak odasının daire içindeki yeri ile ilgili memnuniyet düzeyi sorulduğunda; Osmaniye ilindeki katılımcıların %30,3'ü çok iyi, %45,2'si iyi, %24,5'i orta, Hasanbeyli ilçesindekiler ise (%40,8) çok iyi ve (%40,8) iyi olmak üzere iki başlık üzerinde yoğunlaşmıştır. Depremzedelere eski konutunun banyosunun daire içindeki yeri ile ilgili memnuniyet düzeyi sorulduğunda; Osmaniye ilinde yaşayanların %42,6'sı çok iyi, Hasanbeyli'deki katılımcıların ise (%42,4) iyi yanıtı üzerinde yoğunlaştığı görülmektedir (Tablo 6). Katılımcılara eski konutunun balkonunun daire içindeki yeri ile ilgili memnuniyet düzeyi sorulduğunda; Osmaniye ilindeki katılımcıların %47,1'i çok iyi, Hasanbeyli ilçesindekilerin ise (%48,8) çok iyi ve (%48,8) iyi olmak üzere iki başlık üzerinde yoğunlaşmıştır.

Anket çalışmasına katılanlara eski konutunun salonunun iklim ve güneşe göre konumlanması ile ilgili memnuniyet düzeyi sorulduğunda; Osmaniye ilindeki katılımcıların %23,9'u çok iyi, %25,2'si iyi, %30,3'ü orta, %19,3'ü kötü, Hasanbeyli ilçesindekiler ise %33,6'sı çok iyi, %38,4'ü iyi yanıtını vermiştir. Depremzedelere eski konutunun mutfağının iklim ve güneşe göre konumlanması ile ilgili memnuniyet düzeyi sorulduğunda; Osmaniye ilindeki katılımcıların %27,7'si çok iyi, %23,9'u iyi, %20'si orta, %25,8'i kötü yanıtını vermiştir. Hasanbeyli

ilçesindekilerin ise çoğu iyi yanıtında yoğunlaşmıştır. Katılımcılara eski konutunun çocuk yatak odasının, banyosunun ve ebeveyn yatak odasının iklim ve güneşe göre konumlanması ile ilgili memnuniyet düzeyi sorulduğunda; her iki bölgedeki depremzedeler iyi yanıtını çoğunlukla vermiştir. Ayrıca eski konutunun balkonunun iklim ve güneşe göre konumlanması ile ilgili memnuniyet düzeyi analizinde; her iki bölgedeki katılımcıların çok iyi yanıtını verdiği tablo 7'de görülmektedir.

Katılımcılara yeni konutunun salonunun daire içindeki yeri ile ilgili memnuniyet düzeyi sorulduğunda; her iki bölgedeki katılımcılar çoğunlukla iyi başlığında yoğunlaşmıştır. Yapılan anket kapsamında her iki bölgede de katılımcıların eski ve yeni konutlarının salonlarının yerinden memnun oldukları saptanmıştır. Katılımcılara yeni konutunun mutfağının daire içindeki yeri ile ilgili memnuniyet düzeyi sorulduğunda; Osmaniye ilindeki katılımcıların çoğunlukla (%42,6) orta, Hasanbeyli ilçesindekilerin ise çoğunlukla iyi yanıtını verdiği görülmektedir (Tablo 8). Katılımcılara yeni konutunun çocuk yatak odasının daire içindeki yeri ile ilgili memnuniyet düzeyi sorulduğunda; her iki bölgedeki katılımcılar iyi yanıtında yoğunlaşmıştır. Katılımcılara yeni konutunun yatak odasının daire içindeki yeri ile ilgili memnuniyet düzeyi sorulduğunda; Osmaniye'deki katılımcıların (%49) iyi, Hasanbeyli'deki katılımcılar ise (%44,8) çok iyi üzerinde yoğunlaştığı tespit edilmiştir. Katılımcılara yeni konutunun banyosunun daire içindeki yeri ile ilgili memnuniyet düzeyi sorulduğunda; Osmaniye'de bulunan katılımcılar %14,2'si çok iyi, %13,5'i iyi, %34,2'si orta, %32,9'u kötü, %5,2'si çok kötü, Hasanbeyli'de yaşayanların ise %21,6'sı çok iyi, %12'si iyi, %28'i orta, %28'i kötü, %9,6'sı çok kötü yanıtını vermiştir. Katılımcılarla yapılan yüz yüze

görüşmede her iki bölgede de banyonun yerinin salona gelen misafir tarafından görüldüğü ve mahremiyet olgusuna zarar verdiği katılımcılar tarafından dile getirilmiştir. Depremzedelere yeni konutunun balkonunun daire içindeki yeri ile ilgili memnuniyet düzeyi sorulduğunda; Osmaniye'deki katılımcılar %56,8'i çok iyi, %27,1'i iyi, %12,3'ü orta, %3,9'u kötü, Hasanbeyli'deki katılımcılar ise (%51,2) kötü yanıtını vermiştir. Hasanbeyli ilçesindeki katılımcılarla yapılan

yüz yüze görüşme sonucu; iklim gereği bölgede çok sert kış yaşanmadığı, sıcak hava sebebiyle günün çoğunun balkonda geçtiği öğrenilmiştir. Evin en çok kullanılan yeri olan balkon, mahremiyet olgusundan dolayı yan komşular tarafından görülmemesi gereken noktada konumlanmalıdır. Bu gerekçelerle balkonun daire içindeki yeri katılımcıların çoğunluğu tarafından kötü olarak değerlendirilmiştir.

Tablo 8. Yeni Konut Projesine İlişkin Veriler

Daire içindeki yerleri	Osmaniye					Hasanbeyli				
	Memnuniyet Düzeyi					Memnuniyet Düzeyi				
	Çok kötü	Kötü	Orta	İyi	Çok iyi	Çok kötü	Kötü	Orta	İyi	Çok iyi
Salon	-	%7,1	%31,6	%40	%21,3	-	-	%22,4	%48	%29,6
Mutfak	%1,9	%17,4	%42,6	%26,5	%11,6	-	-	%16	%54,4	%29,6
Çocuk Odası	-	%3,9	%24,5	%52,9	%18,7	-	-	%9,6	%53,6	%36,8
Yatak Odası	-	%7,1	%15,5	%49	%28,4	-	-	%7,2	%48	%44,8
Banyo	%5,2	%32,9	%34,2	%13,5	%14,2	%9,6	%28,8	%28	%12	%21,6
Balkon	-	%3,9	%12,3	%27,1	%56,8	-	-	%26,4	%51,2	%22,4
İklim ve ışığa göre konumlanması	Eski Konut					Yeni Konut				
	Memnuniyet Düzeyi					Memnuniyet Düzeyi				
	Çok kötü	Kötü	Orta	İyi	Çok iyi	Çok kötü	Kötü	Orta	İyi	Çok iyi
Salon	-	-	%7,7	%54,2	%38,1	-	-	%11,2	%60	%28,8
Mutfak	-	%1,9	%27,7	%51,6	%18,7	-	-	%11,2	%64	%24,8
Çocuk Odası	-	-	%9	%68,4	%22,6	-	-	%8,8	%61,6	%29,6
Yatak Odası	-	-	%9	%47,1	%43,9	-	-	%11,2	%60	%28,8
Banyo	%7,7	%18,7	%34,2	%26,5	%12,9	%2,4	%32,8	%62,4	%2,4	-
Balkon	-	-	%3,9	%21,9	%74,2	%48,8	%36	%15,2	-	-

Depremzedelere yeni konutunun salonunun, ebeveyn yatak odasının, çocuk yatak odasının ve mutfağın iklim ve güneşe göre konumlanması ilgili memnuniyet düzeyi sorulduğunda; her iki bölgedeki katılımcılar iyi başlığında yoğunlaşmıştır. Ankete katılanlara yeni konutunun yatak odasının iklim ve güneşe göre konumlanması ilgili memnuniyet düzeyi sorulduğunda Osmaniye'deki katılımcıların çoğu (%34,2) orta, Hasanbeyli ilçesindekilerin çoğu ise (%62,4) iyi yanıtını vermiştir. Osmaniye'de yaşayan katılımcılara yeni konutunun balkonunun iklim ve güneşe göre konumlanması ilgili memnuniyet düzeyi sorulduğunda katılımcıların çoğu (%74,2) çok iyi yanıtını vermiştir. Hasanbeyli'de yaşayanlar ise çoğunlukla çok kötü yanıtını vermiştir.

Katılımcılara eski konutunda olup, yeni konutunda olmayan alan sorulduğunda; Osmaniye ilinde ankete katılanların %29,7'si diğer (Sözlü olarak spor odası, fazladan oda vs. diye belirtmişlerdir.), 25,8'i hayır, yoktu, %16,1'i odunluk, %28,4'ü ise kiler yanıtını vermişlerdir. Hasanbeyli ilçesinde ankete katılanların çoğu (%52) odunluk yanıtını vermişlerdir. Bu yanıtı vermelerinde müstakil evlerde yaşamaları ve bahçede depolama alanına ihtiyaç duymaları etkindir.

Depremzedelere başka yere taşınmak isteyip, istemediği sorulduğunda; her iki bölgede de katılımcılar evet yanıtında yoğunlaşmıştır. Başka bir yere taşınmak isteyip istememe durumuna evet yanıtı veren Osmaniye ilindeki katılımcılara taşınmak istedikleri yer sorulduğunda ise her iki bölgede de katılımcılar aynı şehirde ya da ilçede başka konuta geçmek istediklerini belirtmişlerdir. Başka bir yere taşınmak isteyip istememe durumuna evet yanıtı veren Osmaniye ilindeki katılımcılara taşınmak istemelerinin gerekçesi sorulduğunda; katılımcıların çoğu (%49,5) şehir merkezine uzak yanıtını vermişlerdir. Hasanbeyli'deki katılımcılara aynı soru yöneltildiğinde ise katılımcıların çoğunun (%44,9) konutlarla ilgili sorunlar yanıtını verdiği görülmektedir.

Katılımcılara deprem konutlarının yapım sürecine paydaşların katılmasını isteyip, istememe durumu sorulduğunda; her iki bölgede de katılımcılar evet yanıtında yoğunlaşmıştır. Deprem konutlarının yapım sürecine paydaşların katılmasını isteyip, istememe durumuna evet yanıtı veren her iki bölgedeki katılımcılar yanıtlarına gerekçe olarak bölgeyi iyi tanımasını yanıtını göstermişlerdir.

Tablo 9. Eski ve Yeni Konut Kullanımına İlişkin Veriler Osmaniye- Hasanbeyli

	Osmaniye						Hasanbeyli					
Eski konutta olup yeni konutta olmayan alan	Oturma Odası	Kiler	2.Balkon	Oduluk	Hayır, yoktu	Diğer	Oturma Odası	Kiler	2.Balkon	Oduluk	Hayır yoktu	Diğer
Frekans		%28,4		%16,1	%25,8	%29,7	%29,6		%18,4	%52		
Katılımcının Başka Yere Taşınıp İsteyip İstememe Durumu	Evet			Hayır			Evet			Hayır		
Frekans	%69			%31			%85,6			%14,4		
Gerekeşi	Akrabaya uzak	İşyerine Uzak	Şehir Merkezine Uzak	Konutlarla ilgili sorunlar	Diğer	Akrabaya uzak	İşyerine Uzak	Şehir Merkezine Uzak	Konutlarla ilgili sorunlar	Diğer		
Frekans			%49,5			%12,1		%5,6	%44,9	%37,4		
Taşınmak İsteddiği Yer	Şehir Dışı		Aynı yerde başka bina			Şehir Dışı		Aynı yerde başka bina				
Frekans	%12,1		%87,9			%11,2		%88,8				
Deprem Konutu Yapımına Paydaşların Katılımını İster Misiniz?	Evet			Hayır			Evet			Hayır		
Frekans	%56,9			%43,1			%81,6			%18,4		
Gerekeşi	Bölgeyi iyi tanıma		İşe ihtiyaç duyma		Diğer		Bölgeyi iyi tanıma		İşe ihtiyaç duyma		Diğer	
	%46		%40,2		%13,8		%57,8		%36,3		%5,9	

SONUÇLAR

Şiddeti büyük yıkıcı depremler sonrası karşılaşılan en önemli problemlerden biri depremzedelerin yaşam biçimleriyle uyumsuz yeni yerleşim alanlarının oluşturulmasıdır. Depremzedelerin bir an önce kalıcı evlerine yerleştirilmek istenmesi sebebiyle hızlı bir şekilde konutların inşa edilme süreci, bölgenin iklimsel verilerinin, sosyo-ekonomik yapısının ve kullanıcı ihtiyaçlarının dikkate alınmamasına neden olmaktadır (Johnson, 2007).

Çalışma kapsamında şiddeti büyük, can ve mal kaybına neden olan depremlerden biri olan 2023 yılı Pazarcık depremi sonrası Osmaniye'deki deprem konutu uygulamalarının sosyal ve kültürel yaşam üzerindeki etkileri tespit edilmeye çalışılmıştır. Bu çalışmadaki ana hedef kalıcı deprem konutlarında fiziksel, çevresel, sosyo-ekonomik bağlamda kullanıcı memnuniyeti ilişkisini nicel ve nitel yöntemleri birlikte kullanarak ölçmektir. Bu

bağlamda, depremden çok fazla etkilenen ve demografik verileri birbirinden farklı olan Hasanbeyli ilçesi ve Osmaniye İl Merkezi'ndeki depremzedelerle anket çalışması yapılmıştır. Hasanbeyli ilçesinde insanların deprem öncesinde müstakil yere yakın konutlarda yaşamlarını sürdürdükleri, toprağı ekip biçerek ve hayvancılıkla geçimlerini sağladıkları tespit edilmiştir. Osmaniye ilinde ise deprem öncesinde insanların çoğunlukla apartmanda yaşadıkları, emekli ve ev hanımlarının çoğunluğu oluşturduğu görülmektedir. Yapılan anketlerle farklı demografik verilere sahip iki bölgede de sorunların çoğunun ortak olduğu ancak ihtiyaçların farklı olduğu tespit edilmiştir. Osmaniye ilinde ve Hasanbeyli ilçesindeki depremzedelerle yapılan anket çalışmasıyla; katılımcıların eski konutlarını ve TOKİ konutlarının yapıldığı yeni yerleşim yerini konum, sosyal yaşam, güvenlik emniyet, ulaşım erişilebilirlik, bina çevresi yeşil-kamusal alan, çocuk etkinlik alanları,

mahremiyet, alt yapı ve hizmetler, aidiyet duygusu, yer ve kültür duygusu, yerleşim kimliği ve aktif şehirselle çevre başlıkları altında değerlendirmeleri istenmiştir.

Çalışma sonuçlarının genel değerlendirmesi yapıldığında; depremzedelerin; eski konutlarından memnuniyet düzeylerinin iyi ve çok iyi başlıklarında yoğunlaştığı, yeni konutlarında ise çok kötü, kötü, orta başlıklarında yoğunlaştığı görülmüştür. Her iki bölgedeki depremzedelerden deprem öncesi konutlarını ve yeni konutlarını projesine bakarak değerlendirmeleri istendiğinde ise konutların ve odaların m²'sinden memnun oldukları sonucunu çıkarabilmekteyiz. Katılımcılara odaların daire içindeki yeri ve güneşe, iklime göre konumlanması soruları yöneltildiğinde; Hasanbeyli ilçesindekilerin balkonun yerinden memnun olmadıkları, günlerinin çoğunu burada geçirdiklerinden dolayı balkonun konumu ve ışık almasının çok önemli olduğunu belirtmişlerdir. Katılımcılara eski evlerinde olup, yeni evlerinde olmayan alan sorusu yöneltildiğinde ise Osmaniye ilindekilerin çoğunun diğer yanıtı verip, wc yazdıkları, Hasanbeyli ilçesindekilerin ise odunluk yanıtını verdikleri görülmüştür. Her iki bölgede de yapılan anketlerde çalışmalara paydaşların dâhil olmasını istedikleri gerekçe olarak da bölgeyi iyi tanımasını yanıtını verdikleri görülmüştür.

Bu kapsamda; afet konutlarının yer seçimi öncelikli dikkat edilecek hususlar arasında olup, bu konunun daha dikkatli ele alınmasına özen gösterilmelidir. Bu konutların, kent merkezlerine olabildiğince yakın konumda, zemin değeri yüksek, sosyal olanakları iyileştirilmiş çevrelerde inşa edilmesi depremzedelerin yaşadıkları bu süreci daha kolay atlatabilmelerine olanak sağlayacaktır. Ayrıca afetzedelerin deprem öncesi yaşama biçimlerine bireysel olarak dikkat edilmesi çok zordur. Ancak bu durum bölgesel kapsamda değerlendirilebilir. Çalışmada incelediğimiz Hasanbeyli ilçesindeki gibi geçim kaynağı hayvancılık ve bahçecilik işlerine dayalı insanların apartman tipi konut türüne uyum sağlama noktasında sorunlar yaşaması olası ihtimaller dâhilinde olup, bu gibi alanlarda devlet tarafından inşa edilen köy evlerinin sayısı fazla tutulmalıdır. İnsanlar, yaşam şekillerini ve geçim kaynaklarını değiştiremeyeceği için deprem konutlarının ilerleyen süreçte kira evlerine dönüşmesi de olası ihtimaller dâhilindedir. Deprem sonrası inşa edilecek konutların çevresinde toplu kullanıma yönelik alanlar oluşturmak, depremzedelerin yaşadıkları çevreye uyum sağlamasına ve komşuculuk ilişkileri geliştirmesine olanak sağlayacaktır. Bu bağlamda; yapılacak olan deprem sonrası konut tasarımında sosyal, kültürel ve bölgesel özelliklerle uyumu, kullanıcı ve paydaşların katılımı sağlanması, aidiyet duygusu, güven hissi, kimlik ve yaşam kalitesinde iyileşme gibi parametrelerin kullanıcı memnuniyetini önemli düzeyde etkilediği tespit edilmiştir. Aynı zamanda yapılacak olan projelerde farklı kullanıcı gruplarına göre farklı niteliklerde konut tasarlamak, kullanıcı ihtiyaçlarının giderilmesi doğrultusunda oldukça önemlidir. Önceden

tasarlanmış olan tip projeleri her afet bölgesinde uygulamak yerine, bölgeye özgü çözümler üretilmelidir.

KAYNAKÇA

- Altınışik, C. (2007). Adapazarı kalıcı deprem konut alanlarının peyzaj tasarımı açısından irdelenmesi. Yayınlanmamış yüksek lisans tezi, Ankara Üniversitesi, Ankara.
- Çevre, Şehircilik ve İklim Değişikliği Bakanlığı (2023). <https://yapiisleri.csb.gov.tr/ornek-afet-konutlari-projeleri-i-99167> [Erişim: 25.7.2023].
- Erginöz, E. B., Ünlü, A. (2006). Afet konutlarında tasarım değerlendirmesi, Afyon-Dinar örneği. *İtü Dergisi Mimarlık, Planlama, Tasarım*, 5(2), 37-50.
- Gök, Y., Zaman, S., Altaş, N. T. (2007). Aşkale depremlerinden sonra inşa edilen konutların sosyo-ekonomik yönden incelenmesi. *Doğu Coğrafya Dergisi*, 12(18), 111-133.
- Hasanbeyli Belediyesi (2023), Hasanbeyli Belediyesi İmar Müdürlüğü.
- İnan, S. (2008). Olası bir deprem sonrasında zararları azaltmak için uygulanacak afet planlarının etkinlik analizi. Yayınlanmamış yüksek lisans tezi, Kara Harp Okulu Savunma Bilimleri Enstitüsü.
- Johnson, C. (2002). What's the big deal about temporary housing? Types of temporary accommodation after disasters: Example of the 1999 Turkish Earthquakes. Proceedings of the 2002 TIEMS Disaster Management Conference. May 14-17, 2002 University of Waterloo, 177-191.
- Johnson, C. (2007). Impacts of prefabricated temporary housing after disasters: 1999 earthquakes in Turkey. *Habitat International*, 36-52. DOI: [10.1016/j.habitatint](https://doi.org/10.1016/j.habitatint).
- Karaduman, N. E. (2002). 1999 Doğu Marmara depremleri sonrası üretilen kalıcı konutların değerlendirilmesi. Yayınlanmamış yüksek lisans tezi, İstanbul Teknik Üniversitesi, İstanbul.
- Kuz, E. N. (2021). Afet sonrası kalıcı konut uygulamalarına yönelik kullanıcı memnuniyeti araştırması: Çankırı-Merkez-İnandık Köyü örneği. Yayınlanmamış yüksek lisans tezi, Konya Teknik Üniversitesi, Konya.
- Limoncu, S. ve Bayülgen C. (2005). Türkiye'de afet sonrası yaşanan barınma sorunları, *Yıldız Teknik Üniversitesi Mimarlık Fakültesi e-Dergi*, 1(1), 18-27.
- Özaydın, Y. (2007). 2011 Van depremleri sonrası kalıcı afet konutlarındaki yaşam koşulları üzerine sosyolojik bir araştırma. Yayınlanmamış yüksek lisans tezi, Yüzüncü Yıl Üniversitesi, Van.
- Quarantelli, E. L. (1995). Patterns of shelter and housing in US disaster, *Disaster Prevention and Management*, 4: 43-53.

- Şahin, C., Sipahiođlu, Ş., (2002). Doğal Afetler ve Türkiye. Gündüz Eğitim ve Yayıncılık Turizm Sanayi Ticaret Ltd. Şti. (Ümit Ofset Matbaacılık): Ankara.
- Şengül, H. (2007). Afet yönetimi sistemi ve Marmara depremi sonrasında yaşanan sorunlar. Yayınlanmamış doktora tezi, Ankara Üniversitesi, Ankara.
- Tapan, M. (1975). Deprem sonrası konut üretimi. *Mimarlık Dergisi*, 13(8-9), 11-12.
- TMMOB Jeoloji Mühendisleri Odası fay üzerinde yaşayan illerimiz: Osmaniye raporu-10, (2021). *Jeodergi*, 22, 45-55. https://www.jmo.org.tr/resimler/ekler/bd05b91246b7809_ek.pdf?dergi=JEODERG%DD
- Yaygın, M. A. (2016). Kent dokusundaki mekânsal deđişimin morfolojik boyutta incelenmesi. Yayınlanmamış yüksek lisans tezi, Selçuk Üniversitesi, Konya.