



Kentsel Değişimin Özel Mekâna Etkisi: Mardin, 1. Cadde'de Şeyhmus Gözüoğlu Evi

Araştırma Makalesi
Research Article

Aslıhan Ece PAKÖZ¹

¹ Dr. Öğretim Üyesi, Mardin Artuklu Üniversitesi, Mühendislik Mimarlık Fakültesi, Mardin, Türkiye.
ORCID ID: 0000-0002-4806-077X e-posta: aslihanpakoz@gmail.com

ÖZ

Mardin'in 20. yüzyılın başında geçirdiği önemli kentsel değişimlerden biri, "1. Cadde"nin açılmasıyla gerçekleşmiştir. 1. Cadde'nin açılması ve daha sonraki yıllarda genişletilmesi, yolun üzerindeki ve yakınındaki birçok yapıyı etkilemiştir. Bu değişim, yapıların kısmen ya da tamamen yıkılmasına da yol açmıştır. Çalışmada, Mardin'de gerçekleşen bu önemli kentsel değişimin özel mekâna olan etkisini görmek amaçlanmıştır. Bu kapsamda 1. Cadde üzerinde konumlanan Şeyhmus Gözüoğlu Evi'nin geçirdiği değişim araştırılmıştır. Çalışmanın yöntemini 2021-2022 yıllarında yerinde yapılan gözlemler, ev sahibi ile yapılan görüşmeler, yapı ile ilgili literatür araştırması ve görsel belgelerin incelenmesi oluşturmaktadır. Yapılan literatür araştırmasında Mardin Evleri ve 1. Cadde ile ilgili birçok çalışmanın mevcut olduğu ancak Şeyhmus Gözüoğlu Evi ile ilgili bilimsel bir çalışma olmadığı görülmüştür. Araştırmanın sonucunda, 1. Cadde'nin genişletilmesi sırasında Şeyhmus Gözüoğlu Evi'nin bu müdahaleden etkilenen yapılardan biri olduğu ve kısmen değişikliğe uğradığı tespit edilmiştir. 1. Cadde üzerinde bulunan birçok yapının da benzer değişiklikler geçirdiği tahmin edilmektedir. Bu bağlamda cadde üzerindeki tüm yapılarla ilgili yapılacak kapsamlı bir araştırma bu etkinin çeşitliliğini görmeyi sağlayacaktır.

MAKALE BİLGİSİ

Geliş 27 / 11 / 2023
Kabul 11 / 02 / 2024

ANAHTAR KELİMELER

Kentsel değişim
Mardin
1. Cadde
Mardin Evleri

The Impact of Urban Change on Private Space: Şeyhmus Gözüoğlu House on 1st Avenue in Mardin

ABSTRACT

One of the most significant urban changes Mardin underwent at the beginning of the 20th century was the opening of the road named "1. Cadde" (the First Avenue). The opening of 1. Cadde and its expansion in the following years has affected many buildings on and near the road, as a result of which they were partially or completely demolished. The present study intends to analyse the effect of this important urban change on the private space in Mardin, focusing on a house on 1. Cadde: the Şeyhmus Gözüoğlu House. To this end, it examines the changes the Şeyhmus Gözüoğlu House has been subjected to. The methodology of the study involved field observations conducted in 2021-2022, interviews with the homeowner, literature review, and document analysis. The literature review revealed that, despite substantial research on Mardin Houses, and 1. Cadde, no particular study exists about the Şeyhmus Gözüoğlu House. As a result of the research, it was found out that Şeyhmus Gözüoğlu House was one of the buildings that were affected by the intervention during street expansion and had to be partially altered. It is estimated that many other structures on 1. Cadde have undergone similar changes. Further research focusing on all the structures on the street is needed to determine the extent of this effect.

ARTICLE HISTORY

Received 27 / 11 / 2023
Accepted 11 / 02 / 2024

KEYWORDS

Urban change
Mardin
1. Cadde (First Avenue)
Mardin Houses

GİRİŞ

Bu çalışma, Mardin'de 20. yüzyılın başında açılan 1. Cadde'nin çevresine yaptığı etkiyi, cadde üzerinde konumlanan bir evin geçirdiği değişim üzerinden ele almayı amaçlamaktadır. 1. Cadde'nin, 1914-1915'te demiryolu yapımı için Mardin'e gelen Almanlar tarafından açıldığı bilinmektedir. Bu cadde açılırken yolun üzerindeki ve yakınındaki birçok yapı kısmen ya da tamamen yıkılmıştır. Mardin'in 20. yüzyıl başında geçirdiği bu önemli kentsel değişimden etkilenen yapılardan biri de 1. Cadde üzerinde konumlanan Şeyhmus Gözüoğlu Evi'dir.

Yapılan literatür araştırmasında Mardin tarihi, Mardin Evleri ve 1. Cadde ile ilgili birçok çalışmanın mevcut olduğu ancak Şeyhmus Gözüoğlu Evi ile ilgili bilimsel bir çalışma olmadığı görülmüştür. İncelenen birçok kaynak arasından E. Füsün Alioğlu'nun 1988 yılında hazırladığı "Geleneksel Mardin Şehir Dokusu ve Evler Üzerine Bir Deneme" isimli doktora tezinden yeniden yazdığı ve 2000 yılında yayınlanan "*Mardin Şehir Dokusu ve Evler*" isimli kitabına sıkça başvurulmuştur. Söz konusu kitap, Mardin evleri hakkında yapılan çoğu çalışmanın birincil kaynağını oluşturmaktadır. Bu kitaptaki bilgilerden yararlanarak Şeyhmus Gözüoğlu Evi'nin mekânsal özellikleri incelenmiştir. Evin mekânlarının geçirmiş olabileceği değişim üzerine yerinde incelemeler yapılmış, değişiminin yapı üzerinde bıraktığı izler araştırılmıştır. Bunun yanı sıra 1. Cadde ve Şeyhmus Gözüoğlu Evi ile ilgili geçmiş yıllara ait fotoğraflar taranmış, ulaşılan fotoğraflar ile mevcut yapı ve çevresi karşılaştırılmıştır. Evin onaylı koruma projesi incelenmiş ancak projede evin yapıldığı günden bugüne herhangi bir değişiklik geçirdiğine dair bilgiye rastlanılmamıştır. Bunlara ek olarak ev sahibi ile çok sayıda görüşme yapılmış, kendisinden evin fiziksel özellikleri ve evdeki gündelik yaşam ile ilgili bilgiler alınmıştır.

Tüm bu veriler ışığında çalışmada öncelikle Mardin'in 20. yüzyıl başındaki değişimi ve 1. Cadde ile ilgili bilgiler ele alınmış, sonrasında Mardin Evleri ve Şeyhmus Gözüoğlu Evi ile ilgili literatür bilgilerine yer verilmiştir. Daha sonra elde edilen bilgiler doğrultusunda Şeyhmus Gözüoğlu Evi'nin 1. Cadde'nin açılması sırasında geçirdiği değişim üzerine değerlendirmeler yapılmıştır.

ESKİ MARDİN'İN 20. YÜZYIL BAŞINDAKİ DEĞİŞİMİ ve 1. CADDE

"Eski Mardin" olarak adlandırılan Mardin tarihi kent merkezi, 1108'de Artukoğulları'nın Mardin'e gelmesi sonrasında gerçekleşen yoğun imar faaliyetinin sonucu bugünkü görünümünü almaya başlamıştır. Daha sonraki yıllarda Mardin'de yapım faaliyetinde bulunan diğer Türk devletleri olan Akkoyunlular ve Osmanlılar önceki dönemde edinilen yapım geleneğini sürdürmüşlerdir (Alioğlu, 2000:21-22).

Eski Mardin'de 19. yüzyılın ikinci yarısı ile I. Dünya Savaşı arasında önemli kentsel değişimler yaşanmıştır. Özellikle Tanzimat'tan sonra bu değişim hız kazanmıştır.

Örneğin merkezi yönetim tarafından okul, vilâyet konağı gibi modern mimari yapılar inşa edilmiş, bazı anıtsal yapılar onarılmış ve bazı camilere minareler eklenmiştir. Bu dönemde Mardin'de gerçekleşen bir başka önemli gelişme ise, Bağdat demiryolu hattının yapımı ile yaşanmıştır (Aydın vd., 2019:773). Anadolu demiryolunun bir devamı olarak Konya'dan Adana'ya, oradan da Halep ve Musul üzerinden Bağdat'a kadar uzanan Bağdat demiryolu, Türk-Alman ortaklığında bir projedir (Alperen, 2018:8). Mardin, ana hattan ayrılan bir kolun son istasyonudur ancak I. Dünya Savaşı'nda özellikle Bağdat'ın ve Musul'un düşmesinin ardından, Diyarbakır'a nakliyatta merkezi bir rol oynaması nedeniyle, Alman ordusu için önemli bir üs haline gelir (Tamcke, 2013:187-188). Demiryolu hattını inşa etmek üzere Mardin'de bulunan Almanlar, 1914-1915'te geleneksel şehir merkezini batıdan doğuya kat eden mevcut ana yolu genişleterek otomobil girebilecek duruma getirmişlerdir. Daha sonra bu yol "1. Cadde" olarak isimlendirilmiştir (Alioğlu, 2000:23) (Aydın vd., 2019:680). 1. Cadde açılmadan önce onun yerinde evlerin konumuna ve topografyaya göre biçimlenen ve at ya da deve gibi hayvanlarla taşımacılığın yapılmasına imkân verecek genişlikte bir yol olduğu tahmin edilmektedir. Bu konuda Aktüre, genellikle dağlık bölge ile düzlükteki tarım alanlarını birleştiren engebeli eşik üzerinde kurulmuş Anadolu kentlerinde konut dokusunda oluşan sokak düzeninin, 19. yüzyılın son çeyreğine kadar, at arabasının kent içi ulaşımında yaygın olarak kullanıldığını gösteren nitelikler taşıdığını söyler (Aktüre, 1978:222).

1. Cadde'nin açılması, birçok yapıyla birlikte Patriye Kilisesi'nin bir bölümünü de yıkmak pahasına gerçekleşmiştir. 1923'te ikinci kez ve 1927'de üçüncü kez genişletilen 1. Cadde, iki kilometre uzunluğunda, on beş metre genişliğinde bir cadde haline getirilmiştir (Aydın vd., 2019:680) (Resim 1-2). 1. Cadde bugün, on beş metrenin ancak yarısı kadar bir genişliktedir. Caddenin genişliği ile ilgili verilen bu bilgi, 1938 tarihli Halkevi broşüründeki bilgiye dayanarak tekrar edilmiş olmalıdır.



Resim 1. Patriye Kilisesi, 1918
(Eski Türkiye Fotoğrafları Arşivi)



Resim 2. 1. Cadde'nin açılması sırasında yıkılmış yapılar, 1917 (Bekin, 2010, s.151)

1. Cadde ile ilgili, 1938 yılında basılan Halkevi Broşürü'nde "Cumhuriyet Belediyesi, 15 Cumhuriyet yılında meydana getirilen eserler" bölümünde şu ifadeler yer almaktadır: "Hükümet konağından başlayıp Diyarbakır kapısında nihayet bulan iki kilometre uzunluğundaki ana cadde onbeş metre genişliğinde açılarak mühim bir kısmı parke ile döşenmiştir. Kaldırımları beton ve parke olarak döşenmektedir. Bu caddeye ait inşaat 1938 mali yılı zarfında sona ermiş bulunacaktır. Belediye hudutları dâhilinde diğer kol ve sokaklardan bazıları açılıp genişletilmiş, binlerce metre murabbai yeni kaldırım inşa edilmiş, eski enkaz ve harabelerle şehrin her iki methalindeki pürüzler ve arızalar kaldırılmıştır." (Mardin, 1938:77). Ayrıca bu broşürün "Atatürk'e sonsuz minnet ve şükranlar" başlıklı bölümde Atatürk'ün 1915 yılında Mardin'e geldiği belirtilmektedir (Mardin, 1938:24).

Hanna Dolebeni ise bu konuda, "Büyük Kumandan Mustafa Kemal Paşa, otomobil ile Rasulayn üzerinden Mardin'e gelirken yolun, arabanın geçemeyeceği kadar dar olduğunu görünce, o zamanki Belediye Reisi Kömürcü Hıdır Çelebi'den yolun genişletilmesini ister. Belediye Reisi ise Belediye Bütçesi'nin buna yetmeyeceğini bildirir. Bunun üzerine İstihkâm Birliği'nden 200 er emrine verilir ve yolun yapımına başlanır" diye belirtmektedir. Bu kaynakta, Atatürk'ün Mardin'deki Alman Karargâhında olduğu 1917 tarihli bir fotoğraf yer almaktadır (Dolebeni, 1972:102-103).

Bu çalışmalara ek olarak incelenen başka kaynaklarda 1. Cadde'nin açılması ve cadde üzerindeki kimi yapılarla ilgili çeşitli bilgilere ulaşılmaktadır (Çağlayan, M., 2016:637) (Düzenli, H. İ., Düzenli, E., 2019:108) (Taşgüzen, Z., Çamurdaş, S., 2021:43). Bununla birlikte caddenin açılması ya da genişletilmesi sırasında kısmen ya da tamamen yıkılan yapılarla ilgili ulaşılan bilgi çok kısıtlıdır. Bu durum, kent planlaması yapılırken tarihi eserlere zarar vermemek konusundaki hassasiyetin Türkiye'de 19. yüzyılın ikinci yarısından sonra başlamasıyla ilişkili olmalıdır. Bu konuda Tekeli, modernizmin kendi bilim anlayışıyla tutarlı olan kent planlama anlayışı, en gelişmiş ifadesini Uluslararası

Modern Mimarlık Kongresi'nin (CIAM) 1933'te hazırladığı Atina Anlaşması'nda ifadesini bulduğunu söyler. Buna göre; kent içinde kademelenmiş bir yol sistemiyle motorlu araçların dolaşımı rasyonalize edilmelidir; yaya dolaşımı olabildiğince motorlu araç trafiğinden ayrılabilmelidir; kent planlaması tarihi eserlerin tahribine neden olmamalıdır (Tekeli, 2010, s.162-163).

MARDİN EVLERİ ve ŞEYHMUS GÖZÜOĞLU EVİ

Mardin geleneksel şehir dokusu, cami, kilise ya da medrese gibi anıtsal yapılarla birlikte ağırlıklı olarak taş kâgir evlerden oluşur. Alioğlu, bu evlerdeki yapısal ayrıntıları inceleyerek, Mardin evlerinde her kattaki bazı mekânlar arasında ve katlar arasında bir art zamanlılık olduğunu belirtmiştir (Alioğlu, 2000:112). Başka bir deyişle incelenen çoğu ev tek bir inşaat sürecinde gerçekleşmemiş, önce giriş kat, daha sonra gereksinim duyuldukça bir üst kat inşa edilmiştir. Bu sebeple Alioğlu, Mardin evlerinin baştan bütünsel anlamda planlanmadığını ve yapılmadığını söyler. Bu konuda, giriş katları için belli bir tarih aralığı belirtmese de üst katların 18-20. yüzyıllarda yapılmış olduğunu ileri sürmektedir.

Alioğlu, evlerde yataydaki ve düşeydeki yapılanmanın süreci içinde ortaya çıktığının önemli kanıtlarının daha çok yapısal detaylarda olduğunu belirtir. Farklı kat yükseklikleri, cephe düzenleri, bezeme anlayışları ile yapıya sonradan eklenen kimi öğeler, evlerin tek seferde yapılmadığının kanıtlarını oluşturmaktadır. Alioğlu'na göre Mardin'deki erken yapı örnekleri daha sade, bezemesiz mimari elemanlara sahiptir. Örneğin bezemesiz, iki merkezli sivri kemerli, yüksek cepheli eyvanlar erken tarihli bir biçimlenmedir. Ya da katların ana giriş kapılarının yalın sivri kemerden bir niş içinde yer alması erken, bezemedeki gelişmelere bağlı olarak niş kemerlerinin çeşitli biçimler kazanması geç dönem eğilimidir (Alioğlu, 2000:112-114). Erken tarihli örneklerde, yaşama birimleri cephesinde dikdörtgen, düz lentolu ve hiçbir bezeme öğesi olmayan pencereler yer almıştır. Genellikle her pencerenin üstüne ya da iki pencerenin arasına rastlayan tepe pencereleri yapılmıştır. Geç dönemlerde ise pencereler çeşitli biçimleri içeren kemerlerden nişler içine alınmış, düz lentoların yerini basık ya da yarım daire kemerler [beşik kemer] almıştır. Benzer şekilde tepe pencereleri de daire, damla, sekiz gibi çeşitli ve değişik biçimler kazanmıştır. Kimi evlerde bir ya da birden fazla bezeme anlayışı bir arada yer alabilmektedir. Alioğlu bu durumun, mekânların art zamanlılığına olduğu kadar, moda akıma uyarak cephelerde düzeltme yapılmasına bağlı gerçekleşmiş olabileceğini de belirtir (Alioğlu, 2000:95-99).

Şehrin üzerinde yer aldığı arazinin eğimli olması, Mardin evinin tasarımını belirleyen diğer bir etkidir. Bu eğimli topografya, sadece evlerin değil tüm binaların teraslamalar biçiminde yapılmasına neden olmuştur. Bu taş mimarinin biçimlenmesindeki etkenlerden bir başkası, içinde bulunulan bölgenin iklimidir. Karasal bir iklim yaşanan şehirde, kısa süren soğuk kış mevsimine karşın, uzun ve sıcak bir yaz egemendir. Özellikle yaz boyunca güneş

etkisi altında kalınan Mardin'de, topografyanın da zorunlu olarak güneye yönlendirdiği yapıların mekânsal çözümlerinde, iklimsel nedenler göz önünde bulundurulmuştur. Evlerin güneye doğru uzanan kollarında yer alarak, egemen rüzgâra açık "manzara" adı verilen yaşama birimlerinin yazlık olarak kullanılmış olması muhtemeldir. Ovanın tamamını görebilen, evin diğer odalarından daha ferah ve bezemeli olan bu odalar, aynı zamanda "başoda" olarak da kullanılmıştır. Ev sahibinin varlığını, statüsünü temsil eden başoda, eve yatıya gelen misafire tahsis edildiği gibi, günlük kabullerin de yapıldığı bir odadır. Bu odanın hemen bitişiğinde yer alan ve gelen misafire ikramın hazırlandığı "kahve ocağı" Mardin'e özgü bir hizmet mekânıdır (Alioğlu, 2008:31-35).

Geleneksel Mardin evinin asıl yapı malzemesi olan taş, strüktürel kullanımda açık sarı ve sert kalker, bezeme amaçlı kullanımda ise ocaktan çıktığında yumuşak olup işlenmesi kolay olan, fakat sonradan sertleşen koyu sarı kalkerdir. Taş ayaklar kolon gibi, bunlar arasındaki bağlantıyı oluşturan taş kemerler de kiriş gibi çalışarak ve tonozdan oluşan döşemenin yükünü alarak bir iskelet sistem yaratmışlardır. Tonoz tavanın, malzemesi ile fazla ağırlık yapmasını önlemek ve izolasyonu da sağlamak için, tonoz döşeme kalınlığının maksimum boyuta ulaştığı duvar kenarlarına irili ufaklı küpler yerleştirilmiştir. Giriş katlarında yer alan taş ayaklar, kare ya da dikdörtgendir. Mardin evinde modüler bir tasarım anlayışı vardır. Bu modül değişken olmakla birlikte, üst katlarda 3.80 x 3.80 m, 4.00 x 4.00 m gibi boyutlara sıkça rastlanmaktadır. Modüler yaklaşım iskelet sistemin önemli bir parçasıdır (Alioğlu, 2000:102-104).

Eski Mardin'de çoğunluğu oluşturan taş kâgir evlerin yanında, tarihsel süreç içerisinde birçok betonarme yapının da şehir dokusuna eklendiğinden söz etmek gerekir. Geleneksel şehir merkezinin UNESCO Dünya Mirası Listesi'ne adaylığıyla birlikte kentte hızlı bir dönüşüm süreci başladığından, özellikle 2010 yılından bu yana sürdürülen kentsel dönüşüm ve "temizleme" çalışmalarında bu yapılar yıkılmaktadır (Ataş, Z. vd., 2020:59). 2022-2023 yıllarında bu yıkımın hız kazandığı ve niteliğine ya da kentsel hafızadaki önemine bakılmaksızın sadece betonarme olduğu için bu yapıların büyük bölümünün yıkıldığı gözlemlenmiştir. Mardin evleri ile ilgili verilen bu özet bilgidен sonra çalışma kapsamında incelenen Şeyhmus Gözüoğlu Evi ile ilgili bilgi verilecektir (Resim 3).

Yapılan araştırmada Şeyhmus Gözüoğlu Evi ile ilgili bilimsel bir çalışmaya rastlanılmamıştır. Sadece Sadettin Noyan'ın "Bir Şehir Bir Malikane Sıradışı Evler" kitabında "tarihi dokusu bozulmayan bir konak" olarak adı geçmektedir (Noyan, 2008:257-258). Çalışmada yer alan, Şeyhmus Gözüoğlu Evi ile ilgili tarihsel bilgiler Şeyhmus Gözüoğlu'nun torununun çocuğu olan Özgür Gözüoğlu'ndan alınmıştır. Bu evde önce Şeyhmus Gözüoğlu (Şeyhmus Efendi), ardından oğlu M. Münir Gözüoğlu, sonra torunu Şeyhmus Gözüoğlu yaşamıştır. Günümüzde bu ev, Şeyhmus Gözüoğlu'nun torununun çocukları olan Mehmet, Beşir ve Özgür Gözüoğlu'na aittir

ve aile üyeleri evi daha çok yaz günlerinde kullanmaktadır (Resim 4).

Şeyhmus Gözüoğlu Evi, Artuklu ilçesi, Şehidiye Mahallesi, Üçyol mevkinde ve 1. Cadde üzerinde bulunmaktadır (Resim 5). Diyarbakır Kapı'dan Savur Kapı'ya kadar devam eden 1. Cadde'de yolun ikiye ayrıldığı yerde adına "Üçyol" denilen mevkinin Eski Mardin'in merkezi noktalarından biri olduğu söylenebilir. Burada geçmişte yönetici kesimden ailelerin yaşadığı evler bulunmaktadır. Örneğin Şeyhmus Gözüoğlu Evi'nin karşısında bulunan ve "İçinsel'lerin Evi" olarak bilinen ev, 1913 yılında milletvekilliği yapmış olan Sırrı Zade Ali Rıza Efendi'nin (İçinsel) evidir (Arıkan, 2004:91). Babasının görevi nedeniyle Mardin'de yaşamış olan 8. Cumhurbaşkanı Turgut Özal da, ortaokul yıllarını bu evde geçirmiştir. Şeyhmus Gözüoğlu Evi'ne bitişik olan ve batısında bulunan ev ise, 1946-1950 ve 1963-1971 yılları arasında Mardin'de belediye başkanlığı yapan Mehmet Saraçoğlu'na aittir.



Resim 3. Şeyhmus Gözüoğlu Evi (2022)



Resim 4. Özgür Gözüoğlu ve Sadettin Noyan (2022)

Öztürkatalay, Şehidiye Mahallesi'nin şehrin ortasında bulunmasından dolayı sahip olduğu özelliklerden söz eder. Geçmişte Halkevi kütüphanesinin, polis karakolunun, resmi dairelerin, bankaların, eczanenin, doktorların, dişçilerin bu mahallede olduğunu söyler. Bunun yanında birçok yiyeceğin en iyisinin bulunduğu

manav, şarküteri ve fırın gibi ticaret mekânların da burada olduğunu belirtir. Şehrin köklü ailelerinin de bu mahallede oturduğundan söz eder (Öztürkatalay, 1995:191).



Resim 5. Şeyhmus Gözüoğlu Evi'nin 1. Cadde üzerindeki konumu

Defterdarlıkta memur olarak çalışan ve "Şeyhmus Efendi" olarak bilinen Mardinli, Müslüman Arap'lardan olan Şeyhmus Gözüoğlu (1875-1932) evi satın aldığı ev tek katlıdır. Evin alt katının inşa tarihini gösteren bir kitabe bulunmamaktadır. Evin üst katı ise 1900'lerin başında Şeyhmus Gözüoğlu tarafından yaptırılmıştır.

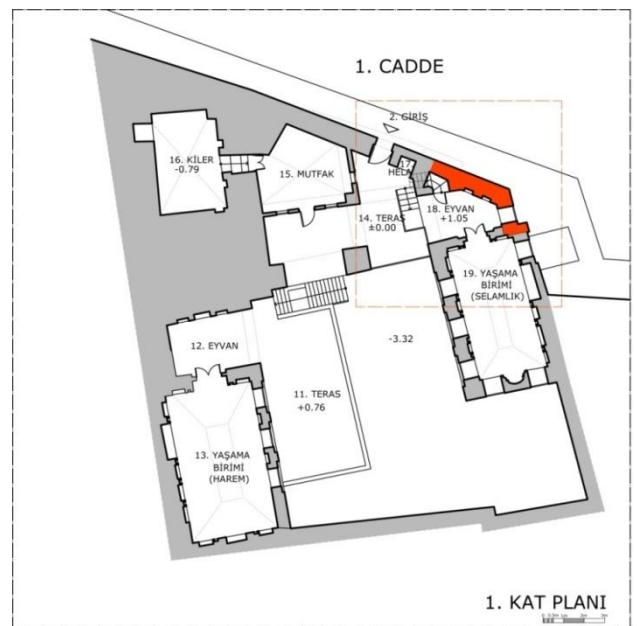
Evin kat planları, Özgür Gözüoğlu'ndan edinilen onaylı rölöve dosyasının sadeleştirilmesi ve yeniden düzenlenmesi ile oluşturulmuştur. Dosya üzerindeki mekân isimleri Özgür Gözüoğlu'yla yapılan görüşmelerden ve Alioğlu'nun kitabından edinilen bilgilerden yararlanarak güncellenmiştir (Şekil 1. Zemin Kat Planı) (Şekil 2. Birinci Kat Planı). Evin iki girişi vardır ve ikisi de 1. Cadde'yle bağlantılıdır. Eğimli topografya sebebiyle bu iki giriş, evin farklı katlarına ulaşım sağlamaktadır. Doğu yönündeki girişle evin zemin katına, kuzey yönündeki girişle evin üst katına ulaşmaktadır. Zemin katta avlu, bahçe, revak, yaşama birimi, ışık, eyvan, mutfak, kiler, ahır ve tuvalet mekânları bulunmaktadır. Zemin kat planı incelendiğinde kilerin bir bölümünün 1. Cadde'nin altında kaldığı görülmektedir. Üst katta ise iki teras, iki eyvan, iki yaşama birimi (harem ve selamlık olarak ayrılmış), mutfak, kiler ve tuvalet bulunmaktadır. Özgür Gözüoğlu, Mardin'de kamu binalarının henüz inşa edilmediği dönemde yönetici kesimin iş görüşmelerini evlerde yaptığı bilgisini aktarmıştır. Şeyhmus Gözüoğlu Evi'ndeki selamlık da bu işlemlerle kullanılmış ve bir dönem maliyeye kiralanmıştır. Alioğlu da bu konuda, Antik dönemden beri bazı kültürlerde varlığını koruyan harem-selamlık olgusuna Mardin evinde tanık olduğunu belirtmiştir (Alioğlu, 2000:61-62; Alioğlu, 2008:32-33).

Mardin'de az sayıda bahçeli evden biri olan Şeyhmus Gözüoğlu Evi'ndeki bahçe ile ilgili Özgür Gözüoğlu'ndan ve dayısı Sadettin Noyan'dan bilgi alınmıştır. Bu bilgilere göre, eskiden bahçede kayısı, erik, nar ağaçları vardır. Bahçede bugün de mevcut olan çam ağacı, Özgür Gözüoğlu'nun annesinin gelin olarak bu eve gelmesinin simgesi olarak 1965 yılında dikilmiştir. Eskiden evin bahçesinde Mardin'e özgü verdasfar (*rosa foetida*) isimli sarı çiçekler vardır. Su sıkıntısından dolayı diğer çiçekler, güller saksıda yetiştirilmiştir. Bahçedeki havuz, Şeyhmus Gözüoğlu Evi'nde kiracı olarak oturan ve belediye başkanlığı ve milletvekilliği yapmış olan Aziz Uras tarafından 1940'larda yaptırılmıştır. Bahçe duvarında bulunan yemlikler ve yine bahçe katındaki ahır, atlar için kullanılmıştır. Yolculukların atla yapıldığı dönemlerde bu

evde Özgür Gözüoğlu'nun dedesinin babasına ait beş secereli at beslenmiştir. Şeyhmus Gözüoğlu Evi'nde damlarda toplanan yağmur suları, oluklar yoluyla bahçede bulunan kuyuda depolanır. Mardin evlerinin çoğunda bulunan bu kuyuların bir kısmı geçmişten bugüne kullanılmaya devam etmektedir. Mardin'de şebeke suyunun geldiği 1970'lerden sonra her eve su bağlantısı yapılmadığından ya da bağlantı olan evlerde her zaman su akmadığından suyu depolamak gerekmiştir. Kuyusu olmayan evlerde yaşayanlar ise suyu çeşmelerden almaya devam etmiştir. Şeyhmus Gözüoğlu Evi'ndeki kuyu çok derin olduğundan bol miktarda su depolamaktadır. Bu sebeple çevredeki birçok ev geçmişte bu kuyudan faydalanmıştır.



Şekil 1. Zemin Kat Planı



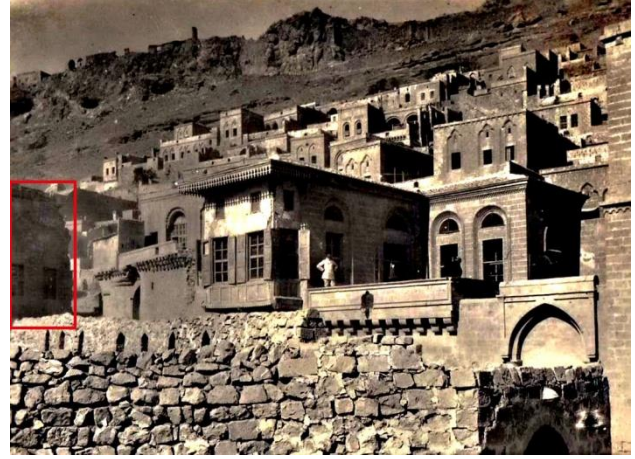
Şekil 2. Birinci Kat Planı

1. CADDE'NİN AÇILMASI SONRASI ŞEYHMUS GÖZÜOĞLU EVİ'NİN DEĞİŞİMİ

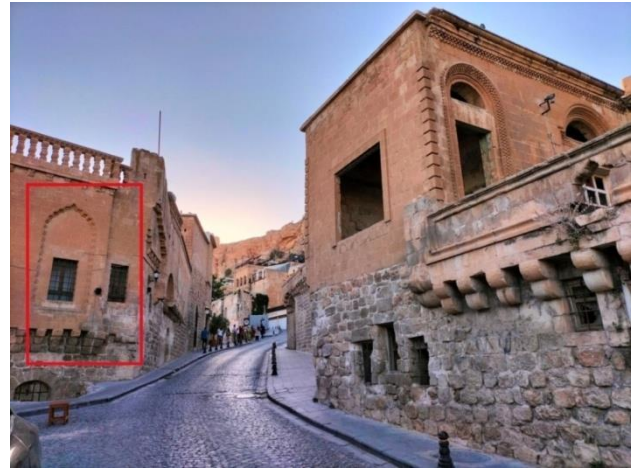
Mardin Müze Müdürlüğü'nden alınan bilgiye göre Şeymus Gözüoğlu Evi 1979 yılında tescillenmiştir. Evin koruma projesi (rölöve-restitüsyon-restorasyon) ise 2005 yılında onaylanmıştır. Şeymus Gözüoğlu Evi, çevreden bakıldığında bir kaç mimari öğenin biçimi sebebiyle değişikliğe uğramış bir yapı izlenimi vermektedir. Ancak yapının onaylı koruma projesi incelendiğinde, evin geçmişte de mevcut hali ile aynı olduğu düşünülerek özgün haliyle ilgili bir öneri hazırlanmadığı görülmüştür. Bu sebeple koruma projesinden yapının geçirmiş olabileceği değişimlerle ilgili bir fikir edinilememiştir.

1917 tarihli bir Mardin fotoğrafı, Şeymus Gözüoğlu Evi'nin bir bölümünü göstermesi bakımından önemlidir (Resim 6). Bu fotoğraf, "Bir Zamanlar Mardin" isimli sosyal medya hesabında yayınlanmıştır. Fotoğrafın Martin Tolle isimli bir kullanıcının hesabından alındığı ve Almanların Mardin'de demiryolu inşa ettiği dönemde Mardin'de çalışan Martin Tolle'nin dedesinin arşivine ait olduğu belirtilmektedir (Mardin Haber). Fotoğraf, tarihi itibariye 1. Cadde'nin açıldığı ancak henüz genişletilmediği yıllara aittir. Fotoğrafta net olarak görülen İçinsel'lerin evine bakıldığında evin henüz büyük bir değişim geçirmediği görülür. Bu fotoğrafta, yapının ahşap kaplamalı bir çıkması olduğu görülmektedir. Halbuki bugün yapıda bu çıkma yoktur ve yapının alt kat duvarı ile üst kat duvarı aynı hizadadır. Üst katta görülen ahşap kapaklı iki adet pencerenin yerini de büyük bir pencere boşluğu almıştır. Buradan Şeymus Gözüoğlu Evi ve karşısındaki İçinsel'lerin Evi'ni etkileyen değişimin 1. Cadde'nin genişletildiği 1920'li yıllara ait olduğu anlaşılmaktadır.

Söz konusu fotoğraf dikkatli incelendiğinde Şeymus Gözüoğlu Evi'nin üst katındaki selamlık odasının girişindeki eyvanın doğuya/1. Cadde'ye bakan penceresinin, selamlık odasının penceresiyle aynı boyutta ve iki pencerenin de kemerli niş içerisinde olduğu görülmektedir. Bugün bu pencereler birbirinden farklı boyuttadır ve pencerelerden sadece selamlık odasına ait olanı kemerli niş içerisinde (Resim 7). Yine eski fotoğrafta bu iki pencerenin aynı yüzeyde olduğu görülürken bugün ise eyvan duvarı, selamlık odası duvarından 30 cm kadar içeride bulunmaktadır. Büyük ihtimalle bu eyvan, 1. Cadde genişletilirken yıkılmış, daha küçük boyutta yeniden inşa edilmiştir. Bu sırada yeterli mesafe kalmadığından pencere boyutu da küçültülmüş ve aynı sebeple pencere nişi de yapılamamıştır. Selamlık girişindeki eyvanın kuzey cephesi de 1. Cadde'nin genişletilmesi sırasında değişikliğe uğramış izlenimi vermektedir. Ancak bu cephe ile ilgili kıyas yapılabilecek geçmişe ait bir fotoğraf bulunamadığından yapıdaki izlerden yola çıkarak yorum yapmaya çalışılacaktır. Eyvanın kuzeye/1. Cadde'ye bakan cephesinde 40cm x 60cm boyutlarında küçük bir pencere olduğu görülmektedir ancak bu pencere taş örülerek kapatılmış durumdadır (Resim 8). Eyvanın iç duvarında bu pencerenin bulunduğu yerde pencere ile aynı boyutta bir niş olduğu görülmektedir.



Resim 6. Solda Şeymus Gözüoğlu Evi'nden kısmi görünüş, sağda İçinsel'lerin Evi (1917)



Resim 7. Solda Şeymus Gözüoğlu Evi, sağda İçinsel'lerin Evi (2022)



Resim 8. Şeymus Gözüoğlu Evi, kuzey cephe (2022)

Yine eyvanın kuzeye/1. Cadde'ye bakan cephesinde kapatılmış pencerenin üst yanında bir taş kemer görülmektedir. Mardin'deki başka yapılar incelendiğinde bu kemerlerin genellikle kapı üstlerinde ve teras çatı parapet duvarının çıkma yaptığı yerlerde uygulandığı görülmektedir (Resim 9).



Resim 9. Geleneksel Mardin evlerinde kapı üstlerinde ve teras çatı parapeti hizasında görülen kemer örnekleri (2022)

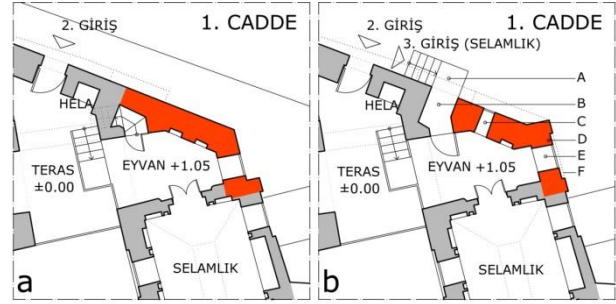
Bu uygulamanın kapı boşluğuna yük vermemek için yapıldığı tahmin edilmektedir. Şeyhmus Gözüoğlu Evi'nde ise bu kemerin altında bir kapı bulunmamaktadır. Eğer bu kemerin tam alt hizasında bir kapı olduğu düşünülürse, mimari yapılanmanın buna uygun olduğu görülür. Eyvanın içinde tam bu noktada bir kapı boşluğu ve buradan dama çıkan bir merdiven bulunmaktadır (Resim 10-11). Eski fotoğrafa baktığımızda günümüzde dama çıkan merdivenin (kubur) üzerini örten yükseltinin (cemelun) olmadığı görülmektedir. Bu sebeple, dama çıkış sağlayan merdivenin yapıya sonradan eklendiği düşünülebilir. Eğer tahmin yürütüldüğü gibi önceki bir dönemde kemerin alt hizasında dışarıyla bağlantı sağlayan bir kapı varsa, yanında bulunan ve günümüzde taş duvar örülerek kapatılan küçük pencere, kapıdaki kişiyi içeriden görmeyi sağlamak için yapılmış olabilir ("kim o takası" ya da "kim geldi penceresi"). Bu durumda kapı iptal edilip duvarla kapatıldığında pencere de işlevsiz kalmış olduğundan kapatılmış olmalıdır. Selamlık bölümüne evin içine girmeden dışarıdan doğrudan bir bağlantı sağlayan kapı yapılması, dönemin şartları düşünüldüğünde anlamlıdır. Daha önce söz edildiği gibi Özgür Gözüoğlu da, evin selamlık bölümünün iş görüşmeleri için kullanıldığını, hatta bir dönem Maliye'ye kiralandığını belirtmiştir.



Resim 10-11. Değişikliğe uğrayan eyvandaki kapı ve pencere (2022)

Fotoğraftan ve yapıdaki izlerden yola çıkılarak yapılan değerlendirmeler sonucunda yapıdaki değişikliklerin gösterildiği bir kısmi plan hazırlanmıştır. Birinci kat planında, selamlık girişindeki eyvanın olduğu yeri gösteren bu plan üzerinde yukarıda açıklanmaya çalışılan

değişiklikler işaretlenmiştir (Şekil 3). Bu plan eldeki bilgilere ve varsayımlara göre hazırlanan tahmini bir plandır. Bu tahminin gerçekliği ancak yapının kuzey cephesini gösteren 1. Cadde'nin genişletildiği yıllara ait görsel bir belgenin bulunmasıyla netlik kazanabilir.



Şekil 3.a. Plan (2022) **3.b.** Tahmini plan (1920 öncesi)

- A. Selamlık için dışarıdan doğrudan giriş sağlayan merdiven.
- B. Giriş kapısı ve giriş boşluğu.
- C. Kapıdaki kişiyi görmeye yarayan "kim geldi penceresi".
- D. Selamlık odasının doğu duvarı ile hizada duvar.
- E. Selamlık odasının doğu penceresi ile aynı boyutta pencere.
- F. Selamlık odasının doğu penceresi çevresindeki kemerli pencere nişi ile aynı biçim ve boyutta niş.

SONUÇ

Bu çalışmada Mardin'de 20. yüzyılın başında açılan 1. Cadde'nin özel mekâna olan etkisini görmek amaçlanmış ve bu kapsamda 1. Cadde üzerinde konumlanan Şeyhmus Gözüoğlu Evi'nin geçirdiği değişim araştırılmıştır. Yapılan araştırma sonucunda, 1. Cadde'nin genişletilmesi sırasında Şeyhmus Gözüoğlu Evi'nin bu müdahaleden etkilendiği ve kısmen değişikliğe uğradığı tespit edilmiştir. Evin mimari özelliklerinin, yapı üzerindeki izlerin, ulaşılan eski bir fotoğrafın incelemesi ve uzun yıllar burada yaşayan ev sahipleri ile yapılan görüşmeler sonucunda Şeyhmus Gözüoğlu Evi'nin 1. Cadde'ye bakan köşesindeki eyvanın değişiklik geçirdiği söylenebilir. Benzer şekilde 1. Cadde'deki diğer yapılar incelendiğinde birçok yapının küçük veya büyük ölçekte değişime uğradığı yapılardaki izlerden görülebilmektedir. 1. Cadde'nin açılmasının ve genişletilmesinin cadde üzerindeki yapılara etkisi ile ilgili daha kapsamlı bir araştırma yapılması bu etkinin çeşitliliğini görmeyi sağlayacaktır. Böylece kentin ve kentteki yapıların tarihsel değişimi ile ilgili bilgi çoğaltılabilir. Bu bağlamda Şeyhmus Gözüoğlu Evi ile ilgili yapılan bu çalışmanın, konunun kapsamı hakkında fikir vereceği düşünülmektedir.

Teşekkür ve Bilgi Notu

- Şeyhmus Gözüoğlu Evi ile ilgili paylaştığı bilgilerle bu çalışmanın gerçekleşmesini sağlayan Özgür Gözüoğlu'na çok teşekkür ederim.
- Makalede kaynak belirtilmeyen tüm fotoğraflar yazar tarafından çekilmiştir.

- Makalede ulusal ve uluslararası araştırma ve yayın etiğine uyulmuştur. Çalışmada etik kurul izni gerekmemiştir.

Kaynakça

- Aktüre, S. (1978). *19. Yüzyıl Sonunda Anadolu Kenti Mekânsal Yapı Çözümlemesi*, Ankara: Ortadoğu Teknik Üniversitesi Mimarlık Fakültesi Baskı Atölyesi.
- Alioğlu, E. F. (2000). *Mardin Şehir Dokusu ve Evler*, İstanbul: Türkiye Ekonomik ve Toplumsal Tarih Vakfı.
- Alioğlu, E. F. (2008). Geleneksel Mardin Evinin Tarihsel Referansları, *Arkitekt*, 517:30-42.
- Alperen, A. (2018). Bağdat Demiryolu: Siyasal Sonuçları Olan Bir Türk-Alman Demiryolu Projesi. *21. Yüzyılda Eğitim ve Toplum*, 7(19):1-22.
- Arıkan, M. A. (2004). *Bin Yıl Mardin'den 24 Portre*, Ankara: MAREV Kültür Yayınları.
- Ataş, Z., Güneş, N., Işiker, F., (2020). Mardin Enformel Mimarlık Atlası: Mardin'de Kullanıcısı Tarafından Üretilen Mimarlık Ürünlerinin Belgelemesi ve Mekânsal Taktiklerin Keşfi. *Mimarlık*, 414:59-64.
- Aydın, S., Emiroğlu, K., Özel, O. ve Ünsal S. (2019). *Mardin Aşiret-Cemaat-Devlet*, İstanbul: Tarih Vakfı Yurt Yayınları.
- Bekin, D., (2010). *Tarihin Işığında Mardin*, 2. Baskı, Ankara: Korza Yayıncılık.
- Çağlayan, M. (2016). Cumhuriyet Taşrasında Geleneksel Üzerine Modern Şehirleşme: Mardin Örneği. *Uluslararası Medeniyet, Şehir ve Mimari Sempozyumu* (12-14 Nisan), İstanbul.
- Dolebeni, H. (1972). *Tarihte Mardin, Itr-El-Nardin fi Tarih Merdin*, 2. Baskı, İstanbul: Resim Ofset.
- Düzenli, H. İ., Düzenli, E. (2019). 100 Yıl Önce-100 Yıl Sonra Mardin: Birinci Cadde ve Halkevi Binası Üzerinden Bir Modern Kent Okuması. *Megaron*, 14(1):103-121.
- Eski Türkiye Fotoğrafları Arşivi, Erişim: 11.02.2024. <http://www.eskiturkiye.net/4372/mardin-1918#lg=0&slide=0>
- Mardin (1938), *Cumhuriyette Önce ve Sonra, Halkevi Broşürü*, CHP Mardin Halkevi Yayınlarından, Sayı: 5 (dış kapağı ciltlenmiş olan kitabın iç kapak bilgisi), İstanbul: Resimli Ay Matbaası.
- Mardin Haber, Erişim: 11.02.2024. <https://mardinhaber.com.tr/haber/9655283/almanyanadan-gelen-bir-asirlik-mardin-fotograflari>
- Noyan, S. (2008). *Bir Şehir Bir Malikane Sıradışı Evler*, Ankara: Bizim Büro Basımevi.
- Öztürkatalay, L. (1995). *Mardin ve Mardinliler*, İstanbul: Seçil Ofset.
- Tamcke, M. (2013). Mardin Bölgesinde Almanlar: Almanya'nın Şark Misyonu, Bağdat Demiryolu ve I. Dünya Savaşı Bağlamında Karşılaşmalar. *Mardin Tebliğleri- Mardin ve Çevresi Toplumsal ve Ekonomik Tarihi Konferansı*, Çev.: Altuğ, Yılmaz, İstanbul: Hrant Dink Vakfı Yayınları, s. 183-191.
- Taşgüzen, Z., Çamurdaş, S. (2021). Eski Mardin'de Bir Mikro-Tarih Anlatısı: Çamurdaş Evi. *International Journal of Mardin Studies*, 2(1):41-53.
- Tekeli, İ. (2010). Bir Modernleşme Projesi Olarak Türkiye'de Kent Planlaması. Ed.: Bozdoğan, S. ve Kasaba, R., *Türkiye'de Modernleşme ve Ulusal Kimlik*, Çev.: Nurettin Elhüseyni, İstanbul: Tarih Vakfı Yurt Yayınları, s. 155-172.