

Artvin Çoruh Üniversitesi Kampüs Alanlarının Planlama ve Tasarım İlkeleri Kapsamında Değerlendirilmesi

Zehra Eminağaoğlu¹, E. Seda Arslan Muhacir^{*2}

¹Artvin Çoruh Üniversitesi, Sanat ve Tasarım Fakültesi, Mimarlık Bölümü, Artvin

²Süleyman Demirel Üniversitesi, Mimarlık Fakültesi, Peyzaj Mimarlığı Bölümü, Isparta

Öz

Üniversiteler; eğitimi ve donanımlı bireylerin yetiştirildiği, bilginin üretildiği ve toplumla paylaşıldığı kamusal mekânlardır. Üniversite kampüsleri gerek fiziksel büyüklükleri, gerekse üstlendikleri kamusal görevleri ile kent içinde etkili ve özel konumlara sahiptirler. 2006 yılından sonra Türkiye’de Üniversite sayısı hızla artmıştır. Kent içinde hızla sayısı artan üniversiteler için yeterli alan sağlanamadığından dolayı üniversitelerin kurulmasında kent dışı alanlar ve kampüs modeli benimsenmiştir. Eğitim-öğretim ve bilimsel faaliyetler, sosyal ve kültürel yaşam, alışveriş ve barınma gibi birçok işlevi bir arada barındıran kampüs alanlarının planlanması ve tasarımı mimari ve kentsel çevre açısından önemlidir. Dünyadaki örneklerine bakıldığında kampüsler farklı planlama modellerine sahiptir. Fakat morfolojik yapısı ne olursa olsun kampüsler, binalar ve binaları çevreleyen açık alanları ile bir bütünü ifade etmektedir. Bu bütüncül yapının oluşturulmasında mimari ve kentsel tasarım ilkelerinin kullanılması mevcut durumun kalitesi ve sürdürülebilirlik açısından oldukça önemlidir. Bu çalışma; Artvin Çoruh Üniversitesi, Seyitler ve Şehir kampüslerinin morfolojik açıdan incelenmesini kapsamaktadır. Farklı morfolojik karakterlere sahip olan bu iki kampüs planlama ve tasarım ilkeleri açısından değerlendirilerek, kampüsler avantaj ve dezavantajları açısından karşılaştırılacaktır

Anahtar Kelimeler: *Kampüs, planlama ve tasarım, Artvin*

Evaluation of Artvin Coruh University Campus Areas in the Scope of Planning and Design Principles

Abstract

Universities are public spaces where individuals are training, studying, and sharing knowledge with the community. Universities have special areas and effective in the city because of their physical size and their situation in the public. After 2006, number of the universities has increased in Turkey. Campus modeling are adopted in the city outskirts for universities which are increasing in the city because of the environmental scarcity in the city. Campus planning is important in terms of architectural and urban environment because of the facilities like education, accommodation, shopping, social and cultural life necessities. Campuses plans have different planning models in the world. However, no matter how their morphological situation campuses have complete structure with building and the near environment which surrounding the buildings. There has been a great importance about the usage of the urban design principles, sustainability and the structure of the urban area in that complete structure in the campuses. The aim of this study is determining the two campuses of the Artvin Çoruh University in terms of morphological structure. These two campuses will evaluate in terms of planning and design principles and evaluated about advantages and disadvantages.

Keywords: Campus, planning and design, Artvin

1. Giriş

İçinde bulunduğumuz yüzyılda gelişen teknoloji ile birlikte kaliteli ve eğitilmiş insan yetiştirme politikaları da önem kazanmaktadır. Bir toplumun geleceğini şekillendirecek nitelikli insan gücünün yetiştirildiği eğitim kurumlarının başında üniversiteler gelmektedir. Üniversitelerin, temel işlevleri olan eğitim ve araştırma dışında, günümüz eğitim sisteminin gerektirdiği; çalışma, beslenme, alışveriş, eğlence, spor, rekreasyon, sağlık, vb. işlevlere cevap verecek fiziki oluşumları da bünyesinde bulundurması gerekmektedir (Aydın 2003). Sözü edilen bu değişik işlevleri barındıran kampüslerin farklı birimlerden oluşması, bu işlev ve birimlerin ilişkilendirilme gereksinimi ve bir bütün olarak çalışabilmesinin sağlanması, planlamayı ve bu planlamanın belirli ilkeler doğrultusunda yapılmasını gerekli kılmaktadır. Bu gereklilik sonucunda farklı tasarım ilkelerinin oluşturduğu üniversite yerleşim sistemleri doğmuş ve kampüs yerleşimleri için sistematik bir düzen yaratılmıştır (Sıramkaya, 2012).

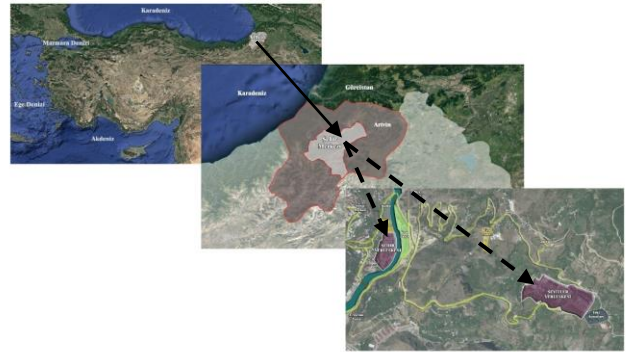
Özellikle son yıllarda üniversite sayısının hızla artması ile beraber, üniversiteler ve üniversite kampüs alanlarına ilişkin yapılan çalışmaların sayısı gittikçe artmaktadır. Türkiye’de önceki yıllarda sadece büyük şehirlerde yer alan birkaç büyük üniversiteden söz edilirken, günümüzde yaklaşık her ilde bir üniversite mevcuttur. Üniversitelerin kuruldukları kentlerin ilk olarak demografik yapısına, zamanla ekonomisine, mekânsal yapılanmasına, sosyal ve kültürel yapısına, toplumsal ve mesleki gelişimine, spor ve fiziksel aktivite alanlarına, sanayisine doğrudan ve dolaylı etkileri olmaktadır. Üniversitelerin bu etkileri büyük kentlerde daha sınırlı hissedilirken küçük kentlerde daha fazladır (Yavuzçehre, 2016).

Küçük kentlerde Üniversite kampüsleri, yeni yaşam alanları yaratmak, yeni bakış açıları sunmak, yeni alışkanlıklar kazandırmak, küçük kentlerde büyük mekânlar yaratmak demektir. 2017 il merkezi nüfusu 34.626 kişi ile küçük bir kent olan Artvin’de Mayıs 2007’de yayımlanan 5662 Sayılı Yasa ile Artvin Çoruh Üniversitesi kurulmuştur. Üniversite İl merkezinde Seyitler ve Şehir Kampüsü adı altında iki kampüsten oluşmaktadır. Bu çalışmada söz konusu iki kampüsün fiziksel biçimlenişine ilişkin planlama ve tasarım kararları değerlendirilmektedir. Çalışmada kampüsler konumsal ve mekânsal özellikleri açısından ele alınarak; avantaj ve

dezavantajları tartışılacaktır.

2. Çalışma Alanı ve Biçimsel Özellikleri

Çalışmada Artvin Çoruh Üniversitesi’nin merkezde yer alan Seyitler ve Şehir kampüsleri ele alınmıştır. Şehir Kampüsü şehrin girişinde Çoruh Nehri kenarında 66.137 m² arazi üzerinde konumlandırılmıştır. Şehir Kampüsü bünyesinde akademik birimlerin yanı sıra Nihat Gökyiğit Kongre ve Kültür Merkezi ve kütüphane bulunmaktadır. Şehir Kampüsü konumu ve dış mekân özellikleri itibari ile oturma dinlenme, manzara seyir, yürüyüş gibi aktivitelere olanak sağlamaktadır. Şehir merkezine yaklaşık 7 km uzaklıkta yer almaktadır. Seyitler Kampüsü ise şehirden 3 km uzaklıkta olup 187 dönüm alan üzerinde konumlandırılmıştır. Daha çok doğal özellikleri ile ilgi çekici olan Seyitler Kampüsü bünyesinde Rektörlük, Rektörlüğe bağlı idari birimler ve akademik birimlerin yanı sıra sosyal tesisler, kapalı spor salonu, rekreasyon alanı ve açık spor sahaları da yer almaktadır. Bu bağlamda Seyitler Kampüsü manzara seyir, yürüyüş, oturma dinlenme gibi aktivitelerin yanı sıra piknik ve spor faaliyetlerine olanak tanımaktadır (Şekil 1). Öğrenci barınma yurtları her iki kampüste, kampüs sınırlarının dışındadır. Şehir Kampüsü bu konuda daha çok kentin imkânlarından yararlanırken; Seyitler Kampüsü, kampüsü yakın bir konumdaki Kredi Yurtlar Kurumu yurdundan yararlanmaktadır.



Şekil 1. Çalışma alanının konumu

Çalışma alanının biçimsel özellikleri bağlamında arazi yapısı ve karakteri ele alınmıştır. Buna göre çalışma alanları incelendiğinde Şehir Kampüsü’nün Artvin’in sahip olduğu engebeli arazi yapısının aksine Çoruh Nehri kenarında yer alan düz bir alanda konumlandığı, aynı şekilde Seyitler Kampüsü’nün de nispeten düz bir alanda konumlandığını söylemek mümkündür. Kampüslerin her ikisi de lineer yapıda biçimlenmiştir. Bu yerleşim modelinde; ortak kullanım alanları ve diğer fonksiyonel birimler doğrusal uzanan bir bant üzerinde yer

*Sorumlu Yazar: E.Seda Arslan Muhacir, Yrd.Doç.Dr. Süleyman Demirel Üniversitesi, Mimarlık Fakültesi, Peyzaj Mimarlığı Bölümü, Isparta.

e-mail: sedamuhacir@sdu.edu.tr

almaktadır. Sistem kent ile bütünlüğünü bu bant aracılığı ile sağlar. Bu yerleşim modelinde büyüme bandının her iki tarafından da sağlanabildiği için yoğunluk fazladır. Orta bant ana ulaşım ağı ve yaya ulaşımı için idealdir. Mikro büyümeler, lineer bant'a dik olarak gerçekleşirken, makro büyümeler lineer bant boyunca gelişmektedir. (Begeç, 2002; Yıldızoğlu 2006). Lineer sistemin en önemli özelliği, omurga olarak da adlandırılabilir doğrusal bir ulaşım hattına sahip olmasıdır. Tüm fonksiyonlar bu omurganın iki yanında yer alır (Yekrek, 1999; Kuyrukçu 2012). Buna göre her iki kampüsünde nispeten dağınık özellikler göstermekle birlikte lineer yapıda doğrusal olarak gelişim gösterdiğini söylemek mümkündür. Kampüslerin sahip olduğu lineer yapı ile ilişkili olarak giriş ve bağlantı yollarının engebesiz düz arazilere konumlanmasına karşın, kampüslere ulaşımın eğimli ve virajlı yollarla sağlandığı görülmektedir.

3. Çalışma Alanının Mekânsal ve Mimari Karakteri

Çalışma kapsamında ele alınan kampüs alanları, açık ve kapalı alanların kompozisyonundan oluşmuş bir yapıyı içermektedir. Kampüsler yapısal karakterleri ve doğal çevreleri ile birbirinden farklı özellikler içermektedir. Çalışmada kampüslerin dış mekân özellikleri, yapı organizasyonu ve girişler, dış mekân- iç mekân ilişkisi, mekân hiyerarşisi, ölçek ve görünüm açısından değerlendirilmektedir.

Şehir Kampüsü Çoruh nehri boyunca uzanan arazi üzerinde lineer bir yaklaşımla tasarlanmıştır. Kampüs içerisinde araç sirkülasyonu yoktur. Alanın iki uç noktasından kampüse girişler sağlanmıştır. Girişlere yakın konumda araç otoparkı bulunmaktadır. Kampüs içinde ulaşım yaya olarak sağlanmaktadır.

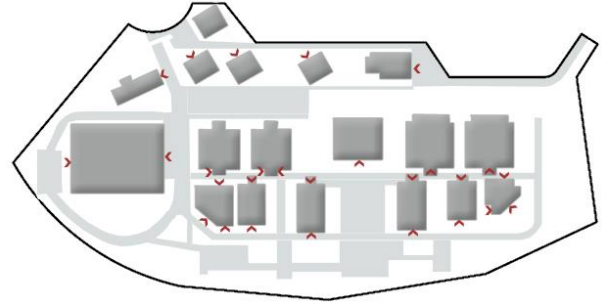
Akademik birimler bir yaya yolunun iki yanı boyunca sıralanmaktadır. Yaya yolu üstü kapalı, yanları yapı yüzeyleri ve açık alanlarla sınırlandırılmış yarı açık bir mekân şeklindedir. Lineer yapı; iki parça halinde ele alınmış, ortada kütüphane ve küçük bir meydan niteliğindeki açık alan ile ikiye bölünmektedir. Kütüphane binası üst üste konulmuş kitaplar görüntüsüyle, ölçek ve biçim olarak diğer binalarla bir ilişki kuramamaktadır. Buna karşın simgesel nitelikte dikkat çekici bir yapıdır. Meydancık niteliğindeki bu alan oturma-dinlenme, tören alanı gibi ihtiyaçları kısmen karşılayacak niteliktedir (Şekil 2).

Binalar arasındaki boşluklar hem nehre ulaşan geçişleri sağlamış, hem de binalar arasında açık rekreasyon alanları oluşturmuştur. Nehir kıyısı yönündeki akademik birimler idari ve çalışma ofisleri, diğer yöndeki birimler derslikler olarak

organize edilmiştir. Derslikler ve akademik ofisler arasında hem binaların içinden hem de dışarıdan yaya yolu ile bağlantı sağlanmıştır.



Şekil 2. Kütüphane ve akademik birimler



Şekil 3. Şehir kampüsü binalar ve girişleri

Her derslik binasına aynı yönde iki giriş söz konusudur. Derslik binalarının nehir kıyısındaki rekreasyon alanları ile ilişkisi görsel olarak ofis binaları ile kesilmiştir. İşlevsel olarak direkt bir ilişki yoktur; mekân hiyerarşisi içinde bir bağlantı söz konusudur. Bu bağlantı; giriş-yaya yolu, yaya yolu- binalar arası geçiş alanı, geçiş alanı- kıyı rekreasyon alanı şeklindedir (Şekil 4).



Şekil 4. Giriş önü avlu ve binalar arası açık alan

Çalışma ofislerinin olduğu akademik birimlerin ise nehir ve yaya yolu yönünde iki girişi bulunmaktadır. Nehir yönündeki giriş nehir ve rekreasyon alanları ile kurulan ilişki açısından önemlidir. Yaya yolu üzerinde oluşturulan boşluklar özellikle yağmurlu havalarda öğrencilerin ders arası boş zamanını geçirmesi açısından olumludur. Kampüsün her iki ucunda yer alan kantin ve yemekhane binaları ön ve arka olmak üzere iki girişlidir. Girişlerin bir yaya yolundan sağlanırken, diğeri nehir yönünde açık oturma terasına açılmaktadır. Bu binaların köşelerde yer alması manzara görüş açısını genişletmiştir (Şekil 5).



Şekil 5. Kantin önü ve akademik birimler nehir yönü

Lineer yapı dizilimi güney doğu yönünde kongre-kültür binası ile sonlandırılmıştır. Kongre-kültür binası kampüs ana girişine yakın bir konumda yer almaktadır. Kongre, konferans, konser ve benzeri faaliyetlerin yapıldığı bina kent halkı tarafından yoğun olarak kullanılmaktadır. Lojmanlar ve konukevinin yer aldığı sosyal tesisler akademik birimlerden kot farkı ile ayrılmıştır. Lojmanlar kendi içerisinde site şeklinde bir yapılanma göstermektedir (Şekil 6).



Şekil 6. Kampüs girişi ve binalar arası açık alan-üst kotta lojmanlar

Akademik binaların çevresiyle kurduğu ilişkide hiyerarşik bir yaklaşım vardır. Bina girişlerinin meydançıklar ve rekreasyon alanları ile bağlantısı ara yüzeyler ile sağlanmaktadır. Hiçbir bina girişi direk meydançıklara veya nehir kıyısındaki rekreasyon alanlarına açılmamaktadır. Bu kampüs alanındaki yaya hareketini dağıtmak ve yoğunluğu azaltmak açısından önemlidir. Şehir Kampüsü'nde yer alan binalar modern bir tarzda yapılmıştır. Kampüs içerisindeki akademik birimleri içeren binalar üç ve dört katlı düz çatılı betonarme yapılardır. Yeni inşa edilen kütüphane binasında çelik strüktür kullanılmıştır. Nehir kıyısı cephesinden bakıldığında Kampüsün arkasında Artvin kent silüeti yükselmektedir (Şekil 7).



Şekil 7. Artvin Çoruh Üniversitesi Şehir Kampüsü

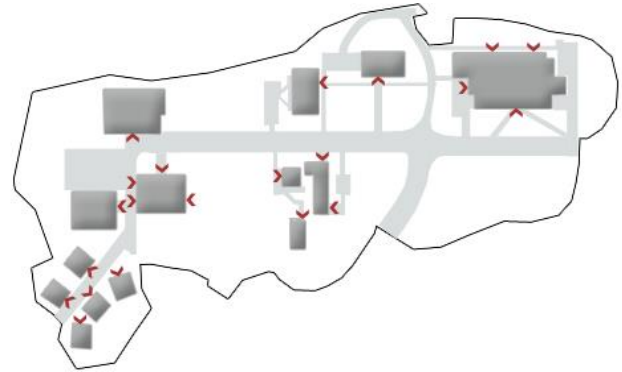
Artvin kentinde yöreye özgü geleneksel mimari yapıya çok az rastlamakla birlikte, kent

içinde dağınık olarak bulunmaktadır. Ayrıca tarih boyunca farklı kültürleri barındırmış olan bu bölgede mimari açıdan çeşitlilik vardır. Baktığımızda kent içinde geleneksel ahşap yığma, taş yığma, ahşap strüktürlü geleneksel yapıların hepsinden görmek mümkündür. Ağırlıklı bir dağılım söz konusu değildir. Dolayısıyla kampüsün arkasından yükselen kent silüetinde betonarme bir yapı yığını gözükmemektedir. Şehrin giriş noktasında yer alan Şehir Kampüsü kente getireceği yeni görünüm açısından önemlidir. Kampüsteki mimari kimliğin, kentin mimari kimliğine katkı sunması gerekmektedir. Şehir Kampüsü'nde tercih edilen modern ve simgesel mimarinin kent kimliğine katkısı tartışılabilir.

Seyitler Kampüsü kırsal bir çevre içerisinde yer aldığı için bitki varlığı zengin doğal bir çevre içerisinde yer almaktadır. Kampüs ortasından geçen bir taşıt yolu üzerinde lineer gelişmektedir. Kampüsü dikey olarak kesen taşıt yolu köylere ulaşmaktadır. Taşıt yolu ile bağlanan yaya yolları ile binalara ulaşmakta; yaya yolu yaklaşımında sistematik bir yaklaşım bulunmamaktadır. Binalar lineer hat üzerinde dağınık gruplanmıştır (Şekil 8 ve 9).



Şekil 8. Sosyal merkez-atölye ve akademik birimler



Şekil 9. Seyitler Kampüsü binalar ve girişleri

Akademik birimler için birbirinden bağımsız üç bina kullanılmaktadır. Binaların çevresi düzenlenmiş açık alanlar şeklindedir. Her binanın girişi kendi ön alanına açılmaktadır. Kampüsün kuzeydoğu yönünde en büyük binası olan akademik birim çift girişlidir. Ayrıca sonradan revize edilmiş bodrum katta yer alan kantin girişi bulunmaktadır. Diğer iki akademik bina tek girişlidir. Söz konusu bu iki binanın girişleri ortak kullanılan bir açık alana

açılmaktadır. Bütün binalar kendi yakın çevresi ile ele alınarak bağımsız birimler olarak düzenlenmişlerdir. Binaların iç-dış mekân ilişkisinde belirgin bir hiyerarşi yoktur. Bina girişleri direkt kendi açık alanına açılmakta ve taşıt yoluna bağlanmaktadır. Ana yol aksını dikey olarak kesen ve yerleşim alanları ile bağlantıyı sağlayan taşıt yolu akademik birimleri ikiye ayırmakta ve açık mekân ilişkisini kesmektedir. Binalar arasında açık veya kapalı mekân ilişkisi direkt olarak sağlanamamıştır (Şekil 10).



Şekil 10. Akademik birimler

Kampüsün güneybatı yönünde akademisyenlerin kullandığı lojmanlar yer almaktadır. 5 blok olarak tasarlanmış lojmanlar kampüs içinde eğitim ve diğer günlük kullanımlardan uzak kalacak bir bölgede ve vadi yönelimli bir konumdadır. Eğimden ve konumlandırılmadan yararlanarak, blokların birbirinin önünü kesmemesi dikkate alınmıştır. Merkezi laboratuvar kampüsün orta kısımlarında, sosyal tesis ise lojmanlara yakın konumda yer almaktadır. Sosyal tesisin yakınında düzenlenmiş bir rekreasyon alanı ve açık spor alanları bulunmaktadır (Şekil 11).



Şekil 11. Rekreasyon ve spor alanları

Kampüs açık alan sistemi olarak parçalı bir yapıya sahiptir. Kampüsün planlanması ve mekânsal organizasyonunda bütüncül bir yaklaşım yoktur. Açık alanlar arasında hem biçimsel, hem de işlevsel olarak ilişki kurulmamıştır.

Seyitler Kampüsü'nde, kampüsün genelinde görülen parçalı ve bağımsız planlama yaklaşımı, binaların mimarisinde de görülmektedir. Bütün binalarda oran, biçim, renk, doku gibi kaliteler açısından birbiriyle ve çevreyle ilişkisiz bir mimari görülmektedir. Oysaki kırsal bir çevrede yer alan Seyitler Kampüsü için doğal çevre değerlendirilmesi gereken önemli bir tasarım ölçütleridir.

4. Sonuç ve Öneriler

Kampuslerin işlev ve biçim gibi temel özelliklerini muhafaza edebilmek için gelişiminin bina ölçeğinde, dolaşım, ulaşım, alt yapı ve hatta yapım sistemi kararlarıyla birlikte planlama aşamasında düşünülmesi gerekmektedir. Bu şekilde bakıldığında Şehir Kampüsü'nün binalar ve açık mekânlar ile birlikte daha bütüncül ele alındığı, Seyitler Kampüsü'nün ise plansız ve sistemsiz geliştiği söylenebilir. Oysaki her iki kampüs kentin en stratejik ve topoğrafik olarak planlamanın en kolay ve etkin yapılabileceği düz araziler üzerindedir. Yapılaşmaya uygun sınırlı arazi potansiyeli olan Kent belki en güzel arazilerini üniversiteye tahsis etmiştir. Bu bilinç ve sorumlulukla planlama ve tasarım faaliyetleri kampüslerde geliştirilmelidir. Bunu Özellikle Seyitler Kampüsü için söylemek mümkün değildir.

Şehir Kampüsü'nün planlanmasında; açık-kapalı mekân ilişkisi, mekânlar arası geçişler, mekân hiyerarşisi, alt mekân kullanımları açısından pozitif uygulamalar görülmektedir. Binalar ölçek, form, renk, doku gibi kaliteler açısından kendi içinde bir uyum sağlamakta; kente katkıları açısından ise bir kimlik değeri taşımamaktadır. Fakat bu konudaki tartışmaya açık bir kapı bırakıp gelecekteki etkilerini değerlendirmek daha doğru olacaktır. Bu çalışmada, Seyitler Kampüsü'nün planlanmasına ilişkin mekân ve bina ölçeğindeki yaklaşımlar negatif olarak değerlendirilmiştir. Özellikle Üniversite kampüsleri gibi büyük alanların planlanması ve bunlara yapılan harcamalar büyük yatırımlardır. Ne yazık ki bu alanlardaki planlama ve tasarım ölçeğinde alınan yanlış kararlar dönüşü zor olan uygulamalardır ve yıllarca karşımıza dikilen hatalar olarak kalacaktır.

Üniversiteler, bilimi ve eğitim çerçevesinde gelişen, kültürel ve toplumsal yapıya katkı sunan, sosyal sisteminin hızlı değişimi karşısında kendini geliştirebilen, uyum sağlayabilen, yeni işlevlere yanıt veren mekânlar geliştirilmelidir. Bu süreç oldukça karmaşık ve farklı disiplinlerin ilgi alanına girmektedir. Bu nedenle kampüslerin planlanması ve tasarım süreci, farklı disiplinlerden meydana gelen çoklu karar mekanizmaları tarafından işletilmesinin daha nitelikli alanların üretilmesine katkı sağlayacağı düşünülmektedir.

Kaynaklar

- 1) Aydın, D. (2003). Üniversite Kampüs Tasarımı Üzerine Düşünceler. *S.Ü. İletişim Fakültesi Uygulama Gazetesi*, Sayı 50, Konya.
- 2) Begeç, H. (2002). Üniversitelerde Kampus Yerleşme Biçimleri. *Yapı Mimarlık, Kültür ve Sanat Dergisi*. 252, 57-63.
- 3) Kuyrukçu, Z. 2012. Kampüslerde Fiziksel Değişim Üzerine Bir Araştırma: Selçuk Üniversitesi Alaeddin Keykubat

Kampüsü Örneđi. *Yüksek Lisans Tezi*. Selçuk Üniversitesi Fen Bilimleri Enstitüsü, 138sf, Konya.

- 4) Sıramkaya B., S., Çınar, K. (2012). Üniversite Kampüs Yerleşkelerinde Ortak Kullanım Mekânlarının İncelenmesi: Selçuk Üniversitesi Aleaddin Keykubat Kampüsü Örneđi, *S.Ü. Müh.-Mim. Fak. Dergisi*, c.27, s.3, 61-72.
- 5) Yavuzçehre, P. (2016). Üniversitelerin kentlerine etkileri: Denizli Pamukkale Üniversitesi Örneđi, Süleyman Demirel Üniversitesi, *İktisadi ve İdari Bilimler Fakültesi Dergisi*, Y.2016, C.21, S.1, s.235-250.
- 6) Yekrek, T. (1999). Üniversite kampüsleri yerleşim sistemlerinin fiziksel planlamayla olan ilişkisi ve önemi, *Yüksek Lisans Tezi*, YTÜ Fen Bilimleri Enstitüsü, İstanbul
- 7) Yıldızođlu, Z.M. (2006). Üniversite yerleşkeleri fiziksel gelişim planlaması ve tasarımı: Çanakkale Onsekiz Mart Üniversitesi Terziođlu Yerleşkesi örneđi. Yüksek Lisans Tezi. Çanakkale Onsekiz Mart Üniversitesi Fen Bilimleri Enstitüsü.175SF, Çanakkale.