

# Çankırı İli Tarihi Baro Evi Restorasyon Önerisi

Ercan Aksoy<sup>\*1</sup>, Hüseyin Asar<sup>2</sup>

<sup>1</sup> Gazi Üniversitesi, Mimarlık Fakültesi, Mimarlık Bölümü, Ankara, Türkiye

<sup>2</sup> EHA Yapı Mimarlık İnş. Tur. Taş. San. Ve Tic. Ltd. Şti., Ankara, Türkiye

## Öz

Bu çalışmada Çankırı İli, Merkez İlçesi'nde bulunan Tarihi Baro Evine ait restorasyon önerisi sunulmuştur. Yapının aslına uygun olarak korunabilmesi, nasıl yaşanılabilir ve kullanışlı hale getirilebileceği en büyük problemdir. Bunun çözümü için yapı yerinde incelenmiş, gelişmiş ölçüm sistemlerinden lazer tarayıcı kullanılarak ölçüleri alınmış, veriler değerlendirilmiş, restitüsyon ve restorasyon kararları verilerek çözüm önerisi getirilmiştir. Bu doğrultuda en iyi yöntemin yapının fonksiyonu değiştirilerek kullanılır hale getirilmesi olacağına karar verilmiştir. Çalışma sonucunda bilgiler çizime aktarılarak bir restorasyon projesi ortaya koyulmuştur. Bu doğrultuda benzer yapılar için restorasyon kararları alınırken nasıl bir yol izlenebileceğine ve fonksiyon değişikliğinin nasıl uygulanması gerektiğine dair diğer araştırmalara ışık tutmak hedeflemiştir. Kültür Varlığı niteliğindeki yapıları korumak hem çok zor bir o kadar da önemlidir. Yanlış yapılacak uygulamalarda yapıyı korumaktan öte daha çok zarar verecektir. Bundan dolayı restorasyon çalışmaları alınan uygun kararlar doğrultusunda konusunda uzman kişiler tarafından yapılmalıdır. Yapıyı korumak sadece onu ayakta tutmak değil aynı zamanda benliğini de korumak anlamına gelmelidir. Bundan dolayı işlev değişikliği Baro Evi için en uygun koruma yöntemi olarak seçilmiştir.

**Anahtar Kelimeler:** restorasyon, yeniden işlevlendirme, baro evi, çankırı

## The Restoration Proposal for the Historical Baro House of Çankırı

### Abstract

In this study the restoration proposal for the historical Baro House located in Centrum, Çankırı has been presented. The structures' biggest problem is actually preserving it and bringing it to a livable and useful state. As a solution for this, the structure has been analyzed, data was received by using a laser scanner, one of advanced measurement instruments, to scan the building, data was assessed and restitution and restoration decisions were given as a solution offer. Accordingly, the best method settled on was changing the function of the structure to bring it to a usable state. At the end of the study information was transferred to illustration and a restoration project was put forth. Accordingly, it aims to shed on other similar propositions on which road can be taken while deciding a restoration for similar structures and how functional changes should be implemented. Protecting structures qualified as cultural assets is difficult but just as important. Incorrect implementations can harm rather than protect. As a result of this proper, decisions made for restoration efforts should be given by experts in their field. Protecting a structure is not just keeping it intact but it also means protecting its' individuality. Therefore, the function change was chosen as the most suitable protection method for Baro House.

**Keywords:** restoration, re-functional, baro house, Çankırı

## 1. Giriş

Günümüzde nüfusun hızla artması ile birlikte konut ihtiyacı artmış, buna bağlı olarak ta apartmanlaşma hızlanmıştır. Buna bağlı olarak insanlar eski yapılardan uzaklaşmış ve tarihi yapılar terk edilmeye başlanmıştır. Nitekim yapıların kullanılmaması niteliklerinin yok olmasına ve tarihi kimliğimizi ortaya koyan binaların ortadan kalkmasına neden olmaktadır. Büyük şehirleşme ve kent yayılımı içinde küçük alanları kaplayan tarihi yapılar kültürel ve tarihsel açıdan büyük öneme sahiptirler (Yenel, 2015).

Tarihi sürekliliğin sağlanması, kişilere ve topluma nitelikli bir bilinç kazandırabilmek ve kültürümüzün korunarak gelecek nesillere aktarılabilmesi için anıtların korunması gerekmektedir (Kuyrukçu ve Kuyrukçu, 2017). Kişinin sağlıklı olarak toplumsallaşabilmesi, kültürün sürekliliği bilincinin edinilebilmesi için, yaşadığı çevre ona tarihsel geçmişin işaretlerini, simgelerini aktarabilmelidir (Tekeli, 1989).

Tarihsel süreçte koruma kavramı bir takım değişikliklere uğramıştır. Geçmişte bir yapıyı korumak onun olduğu gibi saklanması şeklinde yorumlanmış ancak 19. yüzyıl sonrasında hazırlanan tüzükler ile yapının korunması şartıyla devamlı olması esas alınmıştır (Kılıç, 2015). Bu tüzüklerin en önemlileri 1964 yılında yayınlanan Venedik Tüzüğü ve 1965 yılında UNESCO tarafından kurulmuş Uluslararası Anıtlar ve Sitler Konseyi (ICOMOS) tarafından 1999 yılında yayınlanan Geleneksel Mimari Miras Tüzüğü'dür. Tüzükte koruma ilkeleri beş madde olarak sıralanmış ve bunda da tekil olarak yapıyı korumaktan çok çevresel olarak ve bir bütün içerisinde korumanın gerekliliğini vurgulanmıştır. Özet olarak korumanın çok disiplinli uzman bir ekip tarafından toplumun kültürel kimliğine saygı gösterilerek yürütülmesi gerektiği, yapılacak çağdaş müdahalelerin kültürel değerlere ve geleneksel karakterlere saygı göstermesi gerektiği, bölgenin özelliklerini yansıtan yapı gruplarının bakım ve onarımla korunması gerektiği, kültürel peyzajın da koruma altında irdelenmesi gerektiği ve yalnızca somut mekânların değil aynı zamanda soyut ilişkilerinde korumanın kapsamında olduğu belirtilmiştir (ICOMOS, 1999).

Korumada amaç sadece yapının fiziksel dokusunu değil bunun yanı sıra simgesel ve sanatsal değerlerini de muhafaza etmektir. Bu değerlere sahip olan yapılar korunma altına alınmalı ve sürekliliği sağlanmalıdır. Sadece işlev

korunma için bir sebep olmayıp, yapıların kültürel bir konumlarının olması önemlidir. Çünkü bu konum toplumun bütüncül tarihi veya hafızasında önemli bir yere sahiptir ve estetik açıdan değerlidir (Kuban, 2000).

Taşınmaz Kültür Varlığı niteliğindeki yapıların aslına uygun bir şekilde restore edilmesi, yapıya en az müdahale ile niteliğini korunması ve yaşatılması esastır. Günümüz imkânlarıyla yapıların değerlendirilmesi, yeniden içinde yaşanabilen ve tarihi yaşatabilen eserler haline getirebilmek mümkündür (Özkafa, 2015). Bunu yaparken yapının fonksiyonunu değiştirmek, yapının niteliğini korumak şartı ile pek tabii olanaklıdır. Yeniden işlevlendirme, tarihi yapıların günümüzde de kullanılabilmesine imkân verirken, yapıların zaman içinde terk edilmeden yaşamasını ve çevresiyle etkileşim halinde olmasını sağlamaktadır (Selçuk, 2006).

Bu çalışmada Çankırı İlinde bulunan ve geleneksel Türk Evi mimarisinin örneklerinden biri olan Baro Evi ele alınmıştır. Bu çalışma ile Baro Evi'nin mimari özellikleri incelenerek mevcut durumun detaylı bir şekilde belgelenmesi, yapıdaki sorunların ve bozulmaların tespit edilerek önerilen restitüsyon projesine uygun olarak giderilmesi ve yapının yeniden kullanımı açısından bir restorasyon projesi geliştirilmesi hedeflenmiştir.

## 2. Restorasyon Teknikleri ve Binaların Yeniden Kullanımı

Kültür varlıklarının korunmasının temelini ilk başta bakım daha sonra onarım oluşturmaktadır. Asıl amaç yapıya gerekli özen gösterilerek bozulmasını engellemek olmalıdır. Ancak bu yapılamadığı durumlarda özgün nitelikleri bozulmayacak şekilde yapıların onarılması gerekmektedir. Restorasyondaki asıl amaç tarihi yapıya en az müdahale ile en uygun şekilde korumaktır. Genel olarak mimari restorasyon da sağlamlaştırma, bütünleme (reintegrasyon), yenileme, yeniden işlevlendirme (renovasyon-rehabilitasyon), yeniden yapım (rekonstrüksiyon), temizleme ve taşıma teknikleri kullanılmaktadır (Ahunbay, 2011). Bunlar kimi yapılarda tek başına kullanılabilen teknikler iken çoğu zaman birkaçı bir arada kullanılırlar.

Yeniden işlevlendirme ve binaların yeniden kullanılması hiç şüphesiz tarihi yapıların sürdürülebilirliği açısından çok önemlidir. Binaların yeniden işlevlendirilmesi bir takım faktörler vardır. Bunları tarihsel ve toplumsal faktörler, çevresel faktörler ve ekonomik faktörler olarak gösterebiliriz. İşlev değişikliğinde amaç zamanla özgün fonksiyonunu kaybeden tarihi yapıların belirli

\* Sorumlu Yazar : Ercan Aksoy, Yüksek Mimar,  
Tel: 05368221762 Fax: 03124762633  
e-mail: ercan.aksoy@ehayapi.com

koşullar altında yapısal özelliklerini korumak, konfor koşulları eskiden ve mevcut hali ile korunmasının daha zor olmasından dolayı fonksiyonunun değiştirilerek yapının sürdürülebilir olmasını sağlamaktır. Fakat bunlar yapılırken verilen işlevin dış görünümü bozmaması esastır. Bununla birlikte iç mekân da daha esnek ve hafif malzemeler ile en az müdahale edilerek düzenleme yapılmalıdır. Tabii ki bu her yapının işlev değiştirebileceği anlamına gelmemekle birlikte gerekli araştırmalar yapıldıktan sonra karar verilmesini zorunlu kılar. Bunun uzman kişiler tarafından da yapılmaması çoğu zaman mekânsal şartların zorlanarak, uygun olmayan eklemeler ile yapının özgünlüğünün bozulmasına neden olmaktadır. (Kocacıoğlu, 2014).

Çankırı Baro Evi'nin sürdürülebilir olması için en doğru çözümün işlev değişikliği olduğu düşünülmektedir. Bu doğrultuda çalışmanın materyalini yapının kendisi oluşturmaktadır. Nitekim bütün çalışmalar yapı üzerinde yapılmış ve değerlendirilmiştir. Bu kapsamda yapılan rölevo çalışmalar ve çizimleri, eski ve yeni fotoğraflar ile restitüsyon projesi ve yeni işleve yönelik restorasyon projeleri araştırmanın ana materyalleridir.

Çalışma kapsamında yapının mevcut durumu ileri belgeleme tekniği olan lazer tarayıcı ile belgelenmiş, restitüsyona yönelik eski fotoğraflar ve kaynaklar araştırılmış, yakın çevredeki ve aynı özellikteki diğer yapılar incelenerek yapıdan da gelen izler doğrultusunda kararlar verilmiş, yapıdaki tüm değişim ve bozulmalar tespit edilip, her nokta için özgün durumunu esas alan müdahale yaklaşımları belirlenip, bu doğrultuda yapılacak teknik müdahaleleri içeren sağlıklaştırma için önerileri geliştirilerek, yeni işlev önerisi ve restorasyon projesi hazırlanmıştır.

### 3. Çankırı Baro Evi

#### 3.1. Çankırı İli Genel Analizi

Orta Anadolu'nun kuzeyinde, Kızılırmak ile Batı Karadeniz ana havzaları arasında yer alan Çankırı ilinin komşuları batıda Bolu, kuzeybatıda Karabük, kuzeyde Kastamonu, doğuda Çorum ve güneyde Ankara ile Kırıkkale'dir. Yüzölçümü 7388 km<sup>2</sup> olan ilin rakımı 723 m.dir. (Anonim, 2017).

Çankırı ve çevresindeki yerleşik hayatın ilk izleri; arkeologların ele geçirilmiş buluntular ışığında, Alt Paleolitik dönemde (M.Ö. 600000-200000) karşımıza çıkmaktadır (Anonim, 2017).

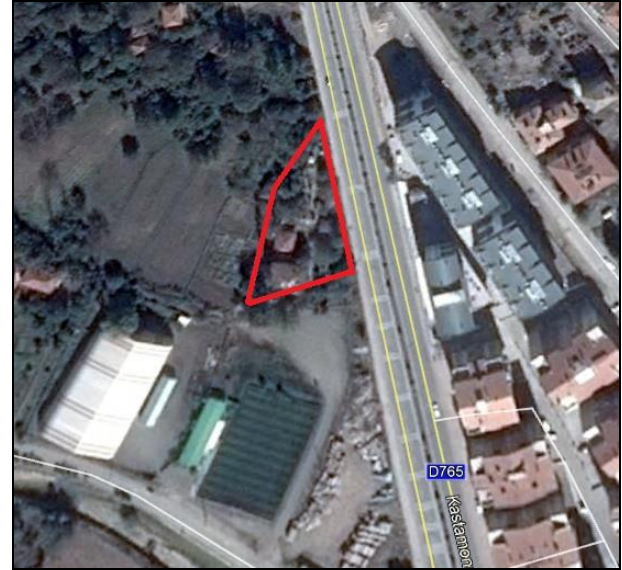
Karadeniz iklim kuşağından İç Anadolu Bölgesine özgü kara iklimine geçiş kuşağında yer almasına rağmen Çankırı'da genellikle İç Anadolu'ya özgü iklim hüküm sürmektedir.

Hemen hemen her mevsim yağışın görüldüğü ilde ortalama yıllık yağış miktarı 392-538 (kg/m<sup>2</sup>) arasında değişmektedir. (Anonim, 2017).

Çankırı İli'nin Cumhuriyet Döneminden önceki nüfus verilerine ilişkin bilgilere baktığımızda 1869 yılında yayımlanan ve Çankırı Sancağını da içeren I. Kastamonu Vilayeti Salnamesindeki verilere göre Kalecik kazası da dâhil olmak üzere Çankırı Sancağının toplam nüfusu 66.731 kişidir. Yüzyılın (19. yy.) başlarında ise Çankırı Sancağının nüfusu erkek 77.417; kadın 76.375 olmak üzere toplam 153.792 olmuştur. Günümüzde ise nüfusu 179.067 kişidir. (Anonim, 2017).

#### 3.2. Yapının Tanımı ve Konumu

Yapı Çankırı İli, Merkez ilçesi, Karataş mahallesi, 578 ada 52 parsel de yer almaktadır. Mevcut durumunda bir işletme tarafından kafe olarak kullanılan konak İlin kuzeyinde, Çankırı-Kastamonu otoyolunun batısında bitişik olarak bulunan parselin doğusunda kottan dolayı oluşan istinat duvarı ve Çankırı-Kastamonu otoyolu yer alırken, batısında ve kuzeyinde tarla güneyinde ise yol ve park bulunmaktadır (Şekil 1). Kim tarafından yapıldığı bilinmemekle birlikte inşa tarihinin 19. yy. sonları olduğu tahmin edilmektedir.



Şekil 1. Yapı hava fotoğrafı

Baro evi üçgen bir arsanın güneybatı köşesinde yer almaktadır. Yapı arsası ana yol boyunca uzanmakta ve bu kısımda istinat duvarı ile desteklenmiş, diğer kısımları ise ahşap çitler ile sınırlandırılmıştır. Bahçe kısmına giriş güney bölümden sağlanırken ayrıca batı duvarda da bir giriş bulunmaktadır. Yapı bahçesi ve arsa sınırları dâhilinde, yapıdan ayrı olarak yapılmış olan bir mutfak hemen kuzeyde yer almaktadır. Bunun dışında oturma alanları ve demonte

gölgelikler göze çarpmaktadır. Arsa kuzey aksı boyunca yükselmiş ve kottan dolayı sekiler yapılmıştır. En kuzey uçta küçük bir çocuk oyun alanı da mevcuttur. Bunlara birlikte yapı bahçesinde çok sayıda ağaç bulunmaktadır. Ayrıca parsel sınırları içinde çiçeklendirme yapılmıştır. Yapının güneydoğu köşesinde yaklaşık 4 metre mesafede tarihi niteliği olmayan bir tane çeşme bulunmaktadır. (Şekil 2).

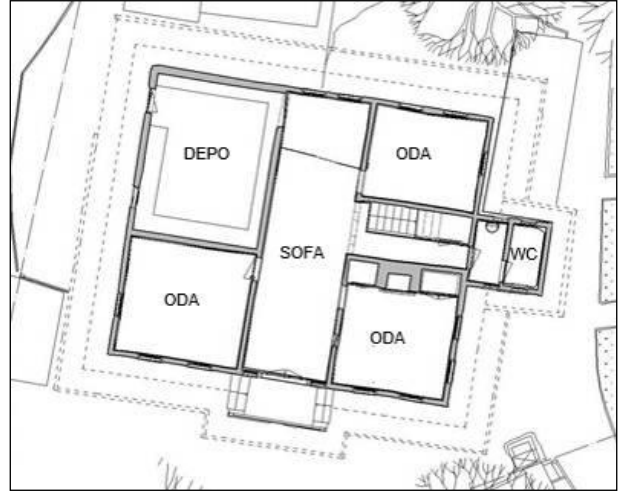


Şekil 2. Vaziyet planı-rölöve ve yapı görünümü

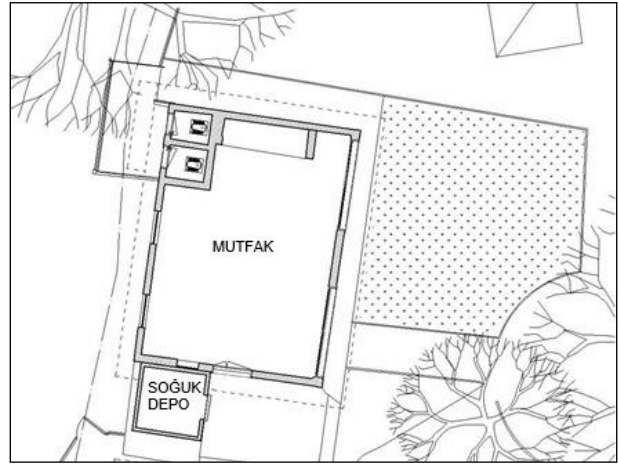
### 3.3. Plan Düzeni ve Özellikleri

Yapı zeminde dikdörtgen plana sahip olup doğu batı aksında tuvalet çıkıntısı bulunmaktadır. Yaklaşık olarak 11.55 m. x 9.75 m. ebatlarında olan yapının tuvalet kısmı ise 2.50 m. x 2.45 m. ebatlarındadır (Şekil 3). Yapı bahçesi ve arsa sınırları dâhilinde, yapıdan ayrık olarak yapılmış olan bir mutfak yer almaktadır.

Mutfakta tek kat üzerine dikdörtgen planlı olup 8.65 m. x 6.40 m. ebatlarındadır (Şekil 4).



Şekil 3. Baro evi zemin kat planı-rölöve



Şekil 4. Müstemilat (mutfak) zemin kat planı-rölöve

İki kattan oluşan binanın ikinci katında tüm cephelerde çıkma bulunmaktadır. Güney akstaki giriş üstü çıkması ve yine tuvalet mekânı dışında kalan kısım yaklaşık olarak 13.00 m. x 11.00 m. dir. Zemin katında sofa, dört tane oda, mutfak, lavabo ve wc kısımları yer alırken üst katında, sofa, dört tane oda, lavabo ve wc mekânları bulunmaktadır. Yapıya güney cepheden ahşap bir kapı ile girilerek sofa mekânına ulaşılmakta, diğer tüm mekânlara buradan dağılım sağlanmaktadır.

Türk evleri mekânsal olarak bir sofanın etrafında dizilmeye oluşmuştur. Odalar genellikle benzer özellikler gösterecek şekilde yapılmıştır. Sofa mekânı ise odaların dağılımına ve evin şekline göre farklılaştığı için değişken bir yapıya sahiptir. Türk evini sofanın yerine göre bilimsel anlamda sınıflandıran ilk Sedat Hakkı Eldem olmuştur. Sınıflandırmaya göre evler; sofasız plan tipi, dış sofalı plan tipi, iç sofalı plan tipi ve orta sofalı plan tipi şeklindedir (Şekil 5) (Eldem, 1968).



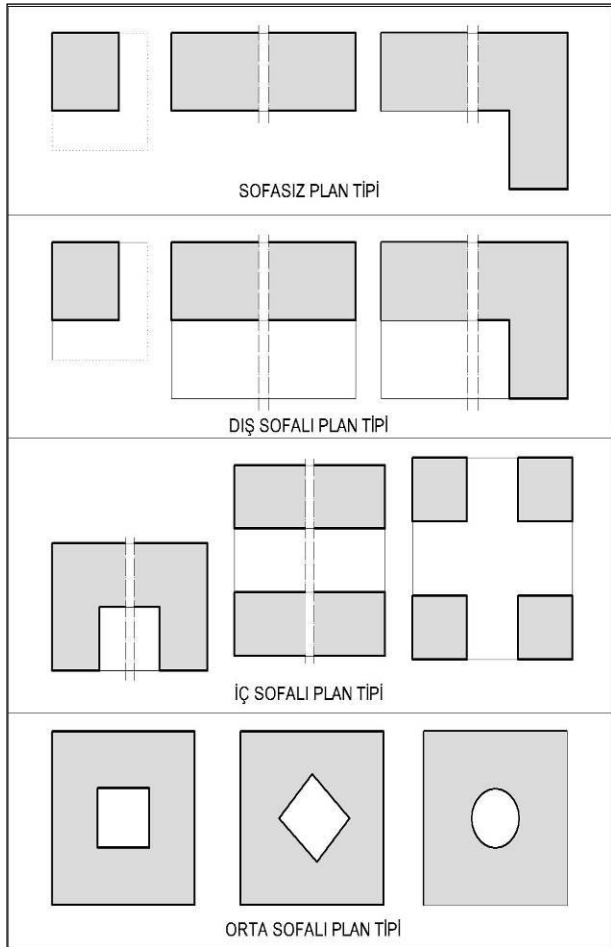
Sofasız tip en yalın plan şemasıdır. Odalar içeriden birbirine bağlanmazlar ve dışarıya çıkılarak geçiş sağlanır. Zorunlu durumlar dışında daha çok sıcak iklim bölgelerinde uygulanmıştır.

Dış sofalı plan tipi sofalı yapıların ilk aşamasıdır. Odalar arasındaki bağlantı yapı altında üst örtülü bir orta alan yardımı ile sağlanmıştır. Daha çok sıcak ve ılıman iklim bölgelerinde uygulanmıştır.

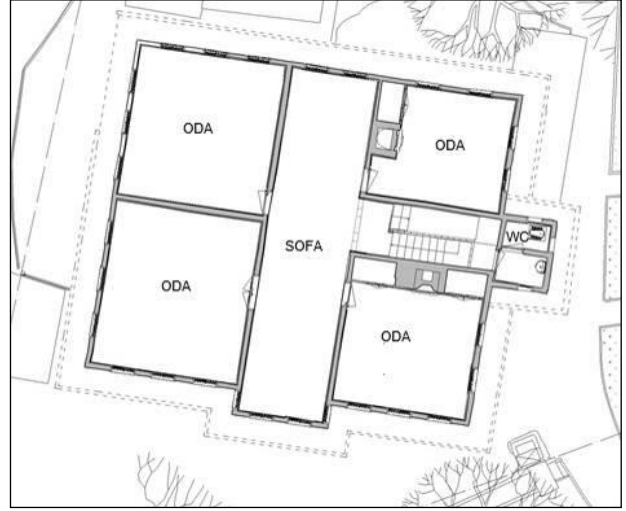
İç sofalı plan tipi Türk Evinin en yaygın uygulanmış halidir. Odalar arasındaki bağlantı bütünüyle yapı içerisinde sağlanır. Hemen hemen tüm bölgelerde uygulaması görülebilmektedir.

Orta sofalı plan tipi en son ortaya çıkan aşamadır. Sofa odaların tam ortasına çekilmiştir. Genellikle sofa şekli kare veya dikdörtgen olmakla birlikte baklava şeklinde olanları da görülmektedir (Küçükerman, 2007).

Bu yapısı ile Baro Evi'nin dört tane odası köşelere yerleştirilmiş ve sofası ortada kalan dikdörtgen şekli ile yaygın olarak kullanılan olan "iç sofalı ev" plan tipine sahip olduğu anlaşılmaktadır. (Şekil 6).



Şekil 5. Türk evi sofa tiplerini gösterir şematik plan (Küçükerman'dan düzenlenerek)

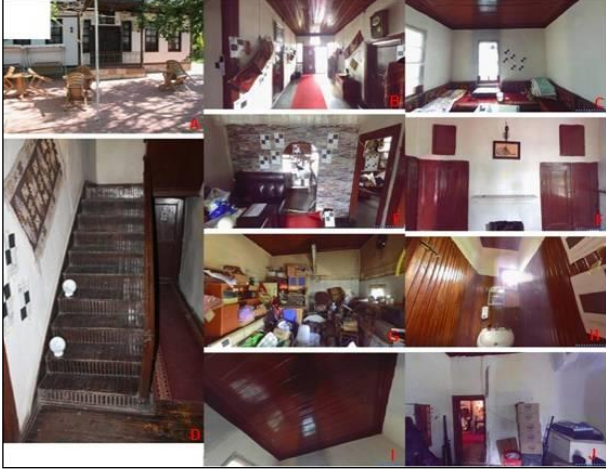


Şekil 6. Baro evi 1. kat planı-rölöve

Yapının zemin katında sofa, 4 tane oda, depo, mutfak, lavabo ve wc kısımları yer almaktadır. Ayrıca zemin kat dâhilinde bahçede soğuk depo, mutfak ile iki ayrı bölümden oluşan tuvalet mekânları da bulunmaktadır.

Yapıya giriş güney cephedeki ahşap kapı ile sağlanmaktadır. Girişin önünde yer alan çift taraflı merdiven 3 er rıht olup ahşap ile kaplanmıştır. Sahanlığı sınırlandıran demir korkuluklar da bozulmalar izlenmektedir (Şekil 7A). Katta dağılım sofa mahallinden sağlanmaktadır (Şekil 7B). Sofanın batısında bir tane doğusunda da iki tane oda bulunmaktadır (Şekil 7C - Şekil 7J). Odalar hemen hemen aynı boyutlardadır. Güneydoğu köşede bulunan oda da diğerlerinden farklı olarak ocak ve yüklükler mevcuttur (Şekil 7F). Sofanın orta aksında doğu kısımda üst kata çıkış için bir ahşap merdiven yer alırken, merdivenin hemen yanından bir lavabo kısmına ve wc bölümüne geçilmektedir (Şekil 7D). Sofanın kuzey kısmı ahşap ile bölünerek bir mutfak mekânı oluşturulmuştur (Şekil 7E). Burada depoya bağlantılı şekilde bir pencere bulunurken bunun kapatıldığı görülmektedir. Kat yüksekliği fazla olmakla birlikte depo mekânına giriş yapının batısından sağlanmaktadır. Tavan yüksekliği zemin kat ile aynı olan kısmın döşeme kotu zemin kat kotuna göre 72 cm. daha aşağıdadır (Şekil 7G). Kat genelinde mekânların zemini ahşap kaplama, duvarları ahşap karkas arası kerpiç dolgu, tavanı ise çıtalı ahşap kaplamadır (Şekil 7I). Bu özellik sadece depo ve tuvalet mekânlarında farklılık göstermektedir. Buralarda döşeme seramik kaplama iken, depoda duvar fayans kaplama, tuvalette ise lambri kaplamadır (Şekil 7H).

Baro evinde zemin kat özelinde malzeme açısından büyük bozulmalar görünmese de, sıvalarda ve boyalarda kılcal çatlaklar, bazı mahallerde seramik ve lambri gibi muhdes kaplamalar ile pencere ve kapı doğramalarında deformasyonlar ve değişmişlikler mevcuttur. Ayrıca pencere önlerinde yer alan demir korkuluklarda ve giriş merdivenlerinde de sorunlar vardır. Yapının kuzeydoğu cephesinde bitişik olarak yapılan ahşap pano da cepheyi kapatan bir unsur olarak karşımıza çıkmaktadır.



Şekil 7. Baro evi zemin kat fotoğrafları-mevcut durum



Şekil 8. Baro evi 1. kat fotoğrafları-mevcut durum

Zemin kat sofa kısmının orta aksının doğu bölümünde 18 rıhtlı ahşap merdiven vasıtasıyla ulaşılan üst kat sofa mekânı yaklaşık 2.90 m. x 11.55m. ölçülerindedir (Şekil 8A). Yapının birinci katında diğer mahallere dağılım buradan olmaktadır. Sofanın doğusunda iki adet aynı boyutta, batısında ise diğerlerinden büyük boyutta iki adet oda bulunmaktadır (Şekil 8B - Şekil 8C). Doğu kısımdaki odaların ikisinde de ocak ve yüklük bulunurken diğer odalar daha sadedir (Şekil 8E - Şekil 8F). Alt kat ile aynı doğrultu da ve aynı yerde bulunan tuvalet mekânına yine merdivenin yanından geçilerek ulaşılmaktadır (Şekil 8D). Zemin kat genelinde

olduğu gibi mekânların zemini ahşap kaplama, duvarları ahşap karkas arası kerpiç dolgu, tavanı ise çitralı ahşap kaplamadır (Şekil 8H). Aynı şekilde tuvalet ve lavabo mekânlarında döşeme seramik kaplama iken, duvar ve tavanları ise lambri kaplamadır (Şekil 8G).



Şekil 9. Baro evi güney cephesi-rölöve

### 3.4. Yapım Sistemi ve Malzeme Kullanımı

Yapı sistem olarak ahşap karkas olarak inşa edilmiş ve duvarları kerpiç tuğla ile doldurulmuştur. Duvar yüzeyleri sıvalı olup kireç badanalıdır. Konağın su basman kotuna kadar farklı olarak taş ile yapıldığı görülmektedir (Şekil 9). Bütün cepheler boyunca farklı yüksekliklerde bunu hissetmek mümkündür. Döşemeler ahşap kirişler vasıtası ile oluşturulmuş ve hem altında hem üstünde ahşap çakılarak kaplanmıştır. Tüm tavanlar çitralı ahşap kaplama şeklindedir. Çatısı da ahşap olmakla birlikte kaplama malzemesi olarak alaturka kiremit kullanılmıştır.

### 3.5. Mimari Elemanlar

**Kapılar:** Yapının giriş kapısı çift kanatlı ve ahşaptır. 4 cm. kalınlığında olan kapının kanatları üç bölmeli olup, alt ve üst bölmeler eşit büyüklükte, ortadaki bölme ise dikdörtgen şeklinde ve küçüktür. Bu kısımda baklama desenli süsleme unsuru göze çarpmaktadır. Kapı tutamakları aynı hizada olmamakla birlikte demirdir. İç kapıların hepsi aynı şekilde olup ahşaptır ve ortadan geçen kayıt ile iki eş bölüme ayrılmıştır. Üst kattaki bir odanın kapısı iki kanatlı, diğer kapıların tamamı tek kanatlıdır. Kapı kalınlıkları 4 cm. olmakla birlikte bazı odaların kapı kasaları bulunmasına rağmen kanatları yoktur.

**Pencereler:** Yapının tuvalet pencereleri hariç diğer pencereleri giyotin şeklindedir. Sadece depo mekânı penceresi sonradan açıldığı için kanatlı şekildedir. Giyotin pencerelerin oranı yaklaşık olarak 1/2 oranında olup ahşaptır. Zemin kat pencerelerini tümünde ferforje korkuluk bulunurken üst kat pencerelerinde sadece kuzey cephede ferforje korkuluk görülmektedir. Tuvalet pencereleri kare şekle

sahip olup ahşaptır ve önlerinde demir korkuluklar vardır. Depo penceresi ise plastiktir.

**Yüklük:** Binanın zemin katında bir odada, üst katında ise odada yüklük bulunmaktadır. Yüklük genellikle odada bulunan ocak çıkıntısının yanlarında olan bir nevi dolaptır. Mevcut yüklükler ahşap kapaklı olup üst ve alt kısımları ayrı çalışmaktadır. Alt kısım zemin kotu ile aynı seviyede olup üst kısmı yaklaşık olarak 60 cm. yüksektir.

**Ocak:** Yapıldığı dönemde sadece pişirme amaçlı olarak değil aynı zamanda ısınma amaçlı olarak ta kullanılan ocaklar üç odada görülmektedir. Ocakların üstünde süsleme unsuru olarak korniş ve nişler görülmektedir. Ocakların ikisi aynı aksı takip ederek yapılmalarına rağmen bir tanesi bağımsız olarak sadece üst katta konumlandırılmıştır.

**Süsleme:** Yapıda süsleme unsuru olarak ferforje korkulukları ve çitalı ahşap tavan kaplamaları gösterebiliriz. Üst kat sofa tavanında farklı olarak bir tavan göbeği de süsleme öğesi olarak gösterilebilir.

### 3.6. Restitüsyon Önerisi

Hâl-i hazırda, alaturka kiremit kaplı ve dört yöne eğimli kırma çatıyla örtülü olan iki katlı kâgir konut, zamanla kimi fizikî müdahaleler geçirmiş olmakla birlikte, mevcut yapı elemanları ve oda düzenlemeleriyle, özgün plan karakteristiklerini büyük ölçüde koruyarak günümüze ulaşabilmiştir. Bugün, kuzey-güney yönünde uzanan bir orta sofa ile bunun doğu ve batı kanatlarındaki farklı genişliklere sahip dikdörtgen planlı ikişer odadan ibaret zemin kat planının, geçmişteki kat düzenlemesini koruduğu anlaşılabilir. Birlikte, yapı elemanlarının durumuna bakılarak, zamanla değişime uğramış bu katın özgün planına ilişkin bazı değerlendirmelerde bulunmak mümkündür. Bu bağlamda, sofanın kuzey kanadını oluşturan ve hâl-i hazırda ahşap bir paravanla bölünen mutfak kısmının muhdes olduğu aşikâr olmakla birlikte, büyük ölçüde kuzeydeki pencereler özgün kalabilmiştir. Mevcut ahşap tavan profilinden de rahatlıkla anlaşılıyor ki, vaktiyle bu köşede herhangi bir mekânın olmadığı orta sofanın devam ettiği görülmektedir. Mutfak mekânının batı duvarındaki mevcutta sonradan kapatılmış pencerenin vaktiyle işler vaziyette bulunması olasıdır.

Günümüzde depo olarak kullanılan mekân, vaktiyle geleneksel Türk Evi modelinde ve bölge genelindeki evlere bakıldığında; zamanında ahır, ürün evi vb. fonksiyonlarla kullanıldığı düşünülmektedir. Bunun paralelinde mevcuttaki batı duvarında yer alan pvc doğramalı kapı ve pencerelerinin yeri orijinal konumunda olmakla birlikte yapı malzemelerinin zamanla değiştiği muhakkaktır. Vaktiyle yapının kendi içindeki

malzeme kullanımı karşılaştırıldığında, ahşap pervaz ve doğramalara sahip kapı ve pencerelerinin yer aldığı düşünülmektedir. Depo mekânının kuzeydoğu köşesinde yer alan kapatılmış pencere vaktiyle kullanılmakla birlikte, bir nevi gözetleme veya servis penceresi olarak kullanıldığı şüphe götürmemektedir.

Binanın birinci katını oluşturan odaların bugünkü düzeni, ilk inşaatı sırasındaki planını büyük ölçüde koruyarak günümüze ulaştıklarını göstermektedir. Birinci katın doğu kanadında cepheye çıkma olarak açılan wc ve güneydoğu köşedeki oda mekânı plan anlamında orijinalliğini korumakla birlikte, kendi arasında muhdes ahşap lambri kaplamalar ve orta bölücü duvarın muhdes olduğu şüphe götürmemektedir. Bunun paralelinde, çitalı ahşap tavan kaplamasının devamlılığında yola çıkılarak vaktiyle orta duvarın olmayıp, buranın tek bir hacme sahip olduğu düşünülmektedir. Ayrıca doğu cepheye bakan mevcut penceresi sonradan kapatılmıştır.

Zemin kat ve birinci kat genelinde döşeme kaplamaları ve merdiven basamak kaplamaları yakın tarihli onarımlar sırasında ahşap lambri kaplama olacak şekilde değiştirilmiştir. Giyotin pencere ve kapı doğramaları orijinalliğini korumakla birlikte, bazı odaların kapı kanatları sökülmüştür. Yapının cephesinde ve çatıda herhangi bir değişmişlik söz konusu değildir.

Yapının kuzeyinde, bahçe içerisinde yer alan soğuk depo, mutfak ve tuvalet mekânı muhdes olmakla birlikte, zaman içerisinde ihtiyaç doğrultusunda yapılmışlardır. Bahçe içerisi düzenlemeleri ise, yapıyı kullanan kullanıcılar tarafından farklı zamanlardaki onarımlar sayesinde gerçekleşmiştir.



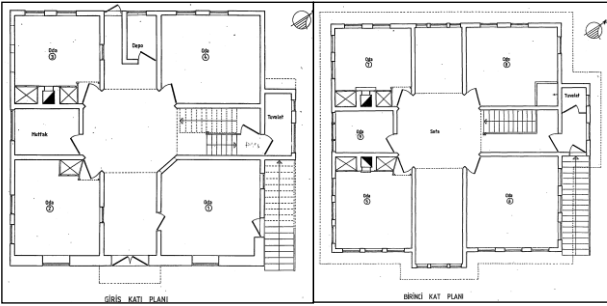
Şekil 10. Baro evi restitüsyon önerisi



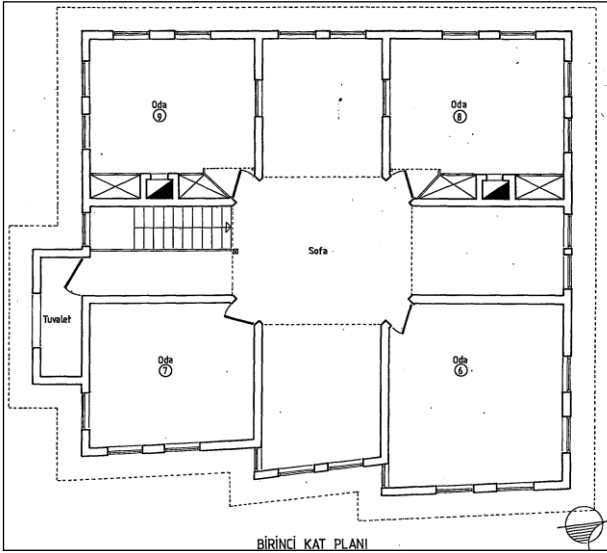
Restitüsyon kaynakları 4 farklı kısımda değerlendirilmiştir. Bunlar yapının kendisinden gelen veriler, yapının kendi içinde karşılaştırılması ile edinilen bilgiler, yapının benzer yapılarla karşılaştırılması ile edinilen bilgiler ve mimari gereklilik sonucu olması gereken verilerdir (Şekil 10).

### 3.7. Karşılaştırmalı Çalışma

Yapının plan ve mekân dağılımı açısından yakın bölgelerde inceleme yapıldığında dışa çıkma yapan helâ, kat çıkması ve merdiven yeri anlamında iki adet örnek verilebilir. Bunlar Çankırı İli, Çerkeş İlçesinde yer alan Turgut Üçok Evi (Şekil 11) ve Sabiha Yarkaya Evi'dir (Şekil 12). Baro Evi ile aynı olarak helâ kısmına merdiven yanından geçilmekte ve pencere ölçüleri de aynı özellikleri içermektedir.



Şekil 11. Turgut Üçok evi planı (Kuşçu, 1998)



Şekil 12. Sabiha Yarkaya evi planı (Kuşçu, 1998)

### 3.8. Baro Evi Restorasyon Önerisi

Mülkiyeti Türkiye Barolar Birliği'ne ait olan yapı Ankara Kültür ve Tabiat Varlıklarını Koruma Bölge Kurulu'nun 09.08.2007 gün ve 2525 sayılı kararı ile tescillenmiştir. Venedik Tüzüğü 5. Maddesine göre "Kültür Varlığının korunması, her zaman onları herhangi bir yararlı toplumsal amaç için kullanmakla

kolaylaştırılabilir. Bunun için bu tür bir kullanma arzu edilir, fakat bu nedenle yapının planı, ya da bezemeleri değiştirilmemelidir. Ancak bu sınırlar içinde yeni işlevin gerektirdiği değişiklikler tasarlanabilir ve buna izin verilebilir". Bu maddeden yola çıkarak yapıya restoran işlevi kazandırılmasının hem yapının korunması hem de kullanılması açısından doğru olacağına karar verilmiştir. Kendine ait geniş bir bahçesinin olması da bu fonksiyona uygun kullanım olanakları getirecektir.

Yapıya ana yoldan tali yola girilerek ulaşıldığı için restoran işlevinin getireceği olumsuz trafik koşullarından etkilenilmeyecektir. Ayrıca yapının bahçe sınırının hemen bitiminde yeterli kapasiteye sahip araç park yeri de mevcuttur. Bu bağlamda çevresel olarak işlev değişikliğine engel olacak herhangi bir sorun bulunmamaktadır.



Şekil 13. Baro evi restorasyon önerisi

Yapının aslı bozulmadan fonksiyon değişikliğine bağlı olarak zemin katında 5.42 x 4.20 m. ebatlarında olan depo olarak kullanılan bölüm mutfak haline getirilmiştir. Bu mekânın yüksekliği 4.05 olmasından dolayı mutfak olarak kullanılmasında bir sakınca yoktur. Diğer odalar batıdan doğuya doğru sırası ile 4.20 x 3.85 m, 3.75 x 3.40 m. ve 3.77 x 3.10 m. ebatlarında olmakla birlikte yükseklikleri 3.30 m.dir. Bu mekânların ise yemek bölümü olarak kullanılabilceği düşünülebilir. Aynı şekilde üst katta yer alan odaların güneybatı köşedeki odadan başlayarak boyutları 5.50 x 4.90 m., 5.00 x



4.90 m., 4.45 x 3.75 m., ve 4.45 x 4.00 m.dir. Yükseklikleri ise hepsinde eşit olup 3.20 m.dir. Bu şekilde değerlendirildiğinde yukarıdaki odalarında yemek bölümü olarak kullanılabilceği görülmektedir. Bunun dışında mevcutta da bulunan tuvaletler alt katta ve üst katta yine aynı şekilde fonksiyonunu devam ettirebilecektir. (Şekil 13).

Restorasyon için önerilen diğer müdahale kararları şu şekildedir;

❖ Yapının mevcut çatısı taşıyıcı kısımlarda çürümeler olduğundan tamamen kaldırılacaktır. Yerine restorasyon projesine uygun olarak yeni ahşap oturtma çatı yapılacaktır. Çatı kaplama malzemesi olarak alaturka kiremit kullanılacak, altına su yalıtımı yapılacaktır. Çatı arasına tavan üzerine ise mineral esaslı ve yangın dayanımı olan taş yünü ısı yalıtımı yapılacaktır.

❖ Yapının çatısının ahşap alınlığı, yelkovan tahtası ve saçak altı kaplaması restorasyon projesindeki detayına uygun yeniden yapılacaktır.

❖ Yapının güneyindeki ana giriş kapısı gözden geçirilecek, üzerindeki yağlı boyalar itinalı bir şekilde kimyasal malzeme ile raspanacaktır.

❖ Yapının depo mekânına girişi sağlayan pvc doğramalı kapı ve pencere kaldırılacaktır. Yerine aslına uygun olacak şekilde yeni ahşap kapı ve pencere yapılacaktır. Pencere önündeki mevcut demir parmaklıklar sökülerek düzeltilcek ve yerine yeniden takılacaktır.

❖ Yapının depo mekânına doğu duvarındaki mevcut izlerden yola çıkılarak kapatılmış olan boşluğa ahşap pencere yapılacaktır. Ayrıca mekânının döşemesi ve duvarındaki seramik kaplamalar sökülerek, yerine yeni işleve uygun olması ve kullanılabilirlik açısından seramik ve fayans kaplama yapıp, mekân mutfak olarak kullanılacaktır.

❖ Yapının zemin ve birinci katındaki lavabo ve wc mekânı arasındaki muhdes duvar ve ahşap lambri kaplamalar kaldırılacaktır. Tek mekân olarak kullanılacak bu mekâna ağırlık yapmayacak şekilde ve demonte olarak kompakt laminat malzeme kullanılarak bölücü duvar yapılacaktır. Mekânların döşemesi seramik kaplama, duvarları kireç badana ve tavanı çitalı ahşap kaplama olacaktır.

❖ Yapının mevcuttaki zemin kattan birinci kata çıkışı sağlayan ahşap merdiven basamakları üzerindeki ahşap lambri kaplamalar sökülerek korunacaktır. Kotuna uygun olarak merdiven basamakları ve korkulukların sehimleri düzeltilcektir. Kullanılan ahşap doğramalar üzerindeki vernik cila ve yağlı boyalar kimyasal malzeme ile temizlenecektir.

❖ Yapı genelindeki mevcut gömme dolap doğramaları üzerindeki yağlı boya ve vernik cilaların raspa yapılacaktır.

❖ Yapının genelindeki mevcut ocaklar gözden geçirilecek, aslına uygun olarak aynen korunarak, bacaları işler vaziyete getirilecektir. Baca etrafı horasan sıva ile sıvanarak, akrilik esaslı dış cephe boyası ile boyanacak, üzeri alaturka kiremitle kaplanacaktır. Baca etrafına çinko teneke yapılacaktır.

❖ Yapının kuzeyinde yer alan mutfak ve tuvalet mekânı muhdes olması sebebiyle yıkılacaktır.

❖ Yapının mevcuttaki tüm ahşap kapıları sökülerek, üzerindeki yağlı boya ve vernik cilaları kimyasal malzemelerle temizlenecektir. Mevcutta kapısı olmayan mekânlara aslına uygun olarak yeni ahşap kapılar yapılacaktır. Aynı işlem pencerelerde de uygulanacak olup pencere önünde ferforje korkuluk olmayan pencerelere yanındaki pencerelere uygun olarak ferforje korkuluk yapılacaktır.

❖ Mevcuttaki tüm ahşap zemin kaplamaları ve çitalı tavan kaplamaları kontrol edilerek sökülmesi gerekenler sökülerek, yerine aslına uygun olarak ahşap kadranlı yeni ahşap kaplamalar ve çitalı tavan kaplamaları yapılacaktır.

❖ Yapının tüm odaların iç duvarları ve bahçeye bakan dış duvarları üzerindeki sıvalar raspa edilecek, yerine kaplamanın altından çıkan ahşap karkas arası kerpiç dolgu duvarda; yüzey aşınmaları 5 cm.den fazla ise kerpiç değiştirilecektir. Yüzey aşınmaları 5 cm.den az ise kerpiçler korunarak horasan harcı ile sıvanacak ve üzerine yerine göre akrilik esaslı iç ve dış cephe boyası sürülecektir.

❖ Yapıda kullanılacak ahşap elemanlarının tümü sürme veya daldırma yöntemi ile emprenye edilecektir.

❖ Eklencek tüm ahşap yapısal ve mimari elemanlara güneşin UV etkisine karşı, ahşap içindeki su dengesini bozmayan ve ahşabın reçine kusmasını engelleyen koruyucu sürülecektir.

❖ Yapıda kullanılacak demir korkuluklara iki kat antipas sürüldükten sonra iki kat sentetik boya sürülecektir.

❖ Yapı temelinden, yapıya su girişini engellemek amacı ile temel elemanları dış yüzeylerinden su yalıtım malzemeleriyle (membran) tamamen kuşatılmalı ve böylece su geçişi durdurulmalıdır. İzolasyon işlemi sırasında temeller sıra ile açılıp kapatılarak yapılmalıdır. Böylece temel taşlarının statik açıdan yük dengelerinin bozulmaması sağlanır. Ayrıca gereklilik görüldüğünde zemin güçlendirmesi yapılabilir. Zemin güçlendirme işlemi kompaksiyon enjeksiyonu yöntemi ile

yapılmalıdır.

❖ Yapının elektrik tesisatının sıva altı kablo kanalları vasıtası ile yapılacaktır.

Yapının ısınma ihtiyacı bölgedeki mevcut doğalgaz hattı kullanılarak kombili ısıtma şeklinde giderilecektir.

#### 4. Değerlendirme ve Sonuç

Tarihi Çankırı Baro Evi ile ilgili olarak mevcut hali ile uygun olmayan eklentiler yapılarak kafeterya tarzında kullanıldığı bunun da yapıyı olumsuz yönde etkilediği görülmektedir. Ayrıca koruma anlamında bilinçsiz kullanım ve uygulamalar da yapıya zarar vermiş ve niteliğini bozmuştur. Yapının ilk hali gibi konut olarak kullanılmasının da sürdürülebilir olamayacağı ve kullanım dışı kalacağından dolayı uygun bir koruma sağlanamayacağı için işlev değişikliği ile restoran olarak kullanılmasına karar verilebilir. Hiç şüphesiz bu uygulama hem yapıya hem de çevresine olumlu etkiler getirecektir.

Tarihi süreçte bir emanet gibi bizlere bırakılan yapıları korumak, onların varlığını sürdürmek ve aslına sadık kalmak şartıyla yaşatmak en önemli görevlerimizden birisi olmalıdır. Bir yapının korunması sadece kendisini değil çevreyi de korumak anlamına gelir. Bu yapılar sayesinde buldukları kentlerin kimlikleri de gelecek nesillere aktarılabilir. Bir kentin tarihi yok olan değerler ile değil, taşınmaz kültür varlığı niteliğindeki yapıların korunup kullanılmasında devamlılığını sürdürecektir. Bundan dolayı ne kadar çok tarihi yapıyı koruyabilirsek o derecede kültürümüzü yansıtmaya şansımız olacaktır.

Yapıların günümüze ulaşmış tarihi kimliğinin öğelerini oluşturan mekânsal, biçimsel ve yapısal özellikleri ve çevre içindeki özgün konumlarının korunması gerekmektedir. Bunlar ne kadar erken sürede yapılırsa hem yapı daha az bozulmaya uğramış olacak hem de aslını en az oranda yitirmiş olarak doğru bir restorasyon kararına varılmasına etken olacaktır. Ülkemizde de kültür varlıklarının korunması ile ilgili hizmetlerin sağlanmasına yönelik araştırma ve etkinliklere ağırlık verilmesi, bunun için kamu bilincinin oluşturulması ve geliştirilmesine yönelik farklı nitelikteki çalışmalar yapılması ve koruma alanının geliştirilmesi önem arz etmektedir. Böylece herkeste bir koruma bilinci oluşturmak mümkün olacaktır.

Yapıların sadece restore edilip kullanıma açılmaması veya sadece onarım yapıp bir heykel gibi durmasını beklemek yanlış bir karardır. Çünkü içerisinde yaşam olmayan hiçbir yapı sürekliliğini koruyamayacak ve daha hızlı bir şekilde yok olma tehlikesi ile karşı karşıya kalacaktır. Bu nedenle yapıların sürdürülebilir olması için aslını bozmamak kaydıyla yeni

işlevler yüklenmesi uygun olacaktır. Bu bağlamda çalışmamızda yapıya farklı fonksiyon verilerek hem kullanım olanağı sağlanmış hem de tarihi dokuyu insanlara yaşatmak hedeflenmiştir. Bununla birlikte yapı elemanları ölçeğinde mümkün olduğu kadarıyla mevcut malzemeler korunmaya çalışılmış, bozulmaya yüz tutmuş elemanlar, eğer oluyorsa onarılarak, olmuyorsa aynı ölçü ve aslına uygun şekliyle yenilenerek restorasyon kararları verilmeye çalışılmıştır. Fonksiyonun getirdiği ihtiyaçlara yönelik düzenlemeler yapılmış ancak bu yüzden doğabilecek tesisat unsurlarının en az düzeyde tutulmasına dikkat edilmiştir. Bu şekilde yapıya gereksiz müdahalenin ve ihtiyaç dışı donanım kullanımının önüne geçilmiş olacaktır.

#### Kaynakça

- 1) Ahunbay, Z. (2011). Tarihi çevre koruma ve restorasyon. İstanbul: Yapı Endüstri Merkezi Yayınları.
- 2) Anonim (2017). Kent rehberi [online]. [www.cankiri.bel.tr/sayfa-16/cografya-yapi.php](http://www.cankiri.bel.tr/sayfa-16/cografya-yapi.php) [Ziyaret Tarihi: 21 Aralık 2017].
- 3) Eldem, S. H. (1968). Türk evi plan tipleri. İstanbul: İ.T.Ü. Mimarlık Fakültesi Baskı Atölyesi.
- 4) ICOMOS, (1999). Geleneksel mimari miras tüzüğü.
- 5) Kılıç, E. C. (2014). Tarihi yapılar için yeniden işlevlendirme kriterleri ve ali paşa hanı örnekleme. Yüksek Lisans Tezi. İstanbul Teknik Üniversitesi Sosyal Bilimler Enstitüsü. İstanbul.
- 6) Kocabıyık, Y. (2014). Yeniden işlevlendirme kavramı ve bu kapsamda İTÜ taşkılla binasının incelenmesi. Yüksek Lisans Tezi, Maltepe Üniversitesi Fen Bilimler Enstitüsü. İstanbul.
- 7) Kuban, D. (2010). Tarihi çevre korumanın mimarlık boyutu: kuram ve uygulama. İstanbul: Yapı Endüstri Merkezi Yayınları.
- 8) Kuşçu, H. M. (1998). Çerkeş ilçesinde dört ev. Yüksek Lisans Tezi, Hacettepe Üniversitesi Sosyal Bilimler Enstitüsü. Ankara.
- 9) Kuyrukçu, Z. ve Kuyrukçu, E. Y. (2017). Tarihi ve kültürel süreklilik bağlamında Sait Bektimur evi'nin yeniden kullanımı. *Artium*, 40.
- 10) Küçükerman, Ö. (2007). Kendi mekanının arayışı içinde Türk evi. İstanbul: Türkiye Turing ve Otomobil Kurumu.
- 11) Özkafa, E. (2015). Konya Anadolu Selçuklu hanlarının restoran işleviyle yeniden kullanımının irdelenmesi. Yüksek Lisans Tezi, Selçuk Üniversitesi Fen Bilimleri Enstitüsü, Konya.
- 12) Selçuk, M. (2006). Binaların yeniden işlevlendirilmesinde mekânsal kurgunun değerlendirilmesi. Yüksek Lisans Tezi, Selçuk Üniversitesi Fen Bilimleri Enstitüsü, Konya.
- 13) Tekeli, İ. (1989). Kentsel Korumada Değişik Yaklaşımlar Üzerine Düşünceler. Ankara: II. Dünya Şehircilik Günü Kolokyumu.
- 14) Venedik tüzüğü, (1964).
- 15) Yenel, A. (2005). Ankara kalesi'ndeki Hatipoğlu konağı için yeniden işlevlendirme önerisi. Ankara Araştırmaları Dergisi, 55.