

Okul Öncesi Eğitim Yapılarında Dış Mekâna Ait Tasarım Kriterlerinin Değerlendirilmesi - Konya Örneği

Suna Kaya ^{*1}, Mine Ulusoy¹

¹ Selçuk Üniversitesi, Mimarlık Fakültesi, Mimarlık Bölümü, Konya, Türkiye

Öz

Bu araştırmanın genel amacı; 36-66 ay aralığındaki çocuklara eğitim veren Milli Eğitim Bakanlığı'na bağlı bağımsız okul öncesi eğitim kurumu yapılarının, dış mekân tasarım kriterlerine uygunluğunu okulda çalışan öğretmen ve yöneticilerin görüşlerine göre tespit etmektir. Araştırmada genel tarama modeli kullanılmış olup, çalışma örneklemini; Konya İl Milli Eğitim Müdürlüğü'ne bağlı Meram, Selçuklu ve Karatay ilçelerindeki 17 bağımsız resmi ve özel okul öncesi eğitim kurumlarında çalışan, toplam 158 öğretmen ve yönetici oluşturmaktadır. Veri toplama aracı olarak; 3 kategori ve 15 maddeden oluşan dış mekân tasarım kriterleri anketi kullanılmıştır. Elde edilen veriler SPSS programına kodlanarak aktarılmış ve uygun istatistiksel testler ile analiz edilmiştir. Araştırmada katılımcıların değerlendirmelerine göre; okul öncesi eğitim kurumlarında yetersizlikler, uygulanma derecesi en yüksek ve en düşük olan tasarım kriterleri belirlenmiştir. Bu çalışmadan çıkan sonuçlar doğrultusunda, bundan sonra yapılacak tasarımlarda çocukların ve diğer kullanıcıların (öğretmen, yönetici, personel) daha elverişli mekânları kullanabilmeleri için; nasıl planlamalar yapılacağına yol gösterecek önerilerde bulunulmuştur.

Anahtar Kelimeler: Anaokulları, Dış mekân tasarım kriterleri, Okul öncesi eğitim yapıları

Assessment of Design Criteria Related to Outdoor Space in Pre-School Education Structures - Konya Example

Abstract

The general purpose of this research is to determine according to the opinions of the teachers and administrators working in the school, the conformity of the independent pre-school educational establishments connected to the Ministry of National Education, which provides education for the children between 36-66 months, to the outdoor design criteria. The general screening model was used in the study; Konya Provincial Directorate of National Education, Meram, Selçuklu and Karatay in the districts of 17 independent formal and pre-school education institutions working in a total of 158 teachers and administrators are forming. As a data collection tool; a survey of outdoor design criteria consisting of 3 categories and 15 items was used. The obtained data were coded and transferred to SPSS program and analysed with appropriate statistical tests. According to the evaluations of participants in the survey; inadequacies in pre-primary education institutions, design criteria with the highest and lowest grade of implementation were determined. In order to ensure that children and other users (teachers, administrators, and staff) can use more suitable places in the designs to be made in the future, suggestions have been made on how to make plans.

Keywords: Kindergartens, Outdoor design criteria, Pre-school education

1. Giriş

Ülkemizde okul öncesi eğitim kurumları TC. Milli Eğitim Bakanlığı ile TC. Aile ve Sosyal Politikalar Bakanlığı'nın izniyle açılmış olup çeşitli adlar altında hizmet vermektedirler. Bunlara iş yerlerinin açtığı kurumlarla, çeşitli üniversitelerin bünyesinde ilgili bölümler için uygulama ve program geliştirme çalışmaları amacı ile açılmış bulunan okul öncesi eğitim kurumlarını da ekleyebiliriz.

Okul öncesi eğitim kurumu yapıları; çocukların gelişim düzeylerine ve bireysel özelliklerine uygun, zengin uyarıcı ve çevre imkânları sağlayan, onların bedensel, bilişsel, dil, duygusal, sosyal ve öz-bakım becerileri yönünden gelişmelerini destekleyecek şekilde tasarlanmalıdır. Okul öncesi eğitim yapısı arsasının çevre içindeki yeri; fiziksel, toplumsal ve psikolojik açılardan önemi, fonksiyonlar, yönlendirme, güneş, hâkim rüzgâr, manzara gibi çevre verileri tasarımı etkileyen kriterlerdir.

Okul öncesi eğitimde hizmet edilecek çevre ve çocuk sayısı belirlendikten sonra; ihtiyaca göre arsa seçilmelidir. Arsa büyüklüğü seçimine sadece bina alanı değil; otopark alanı, servis yaklaşma alanı, açık oyun alanları ve fen-doğa etkinlikleri için düzenlenmiş mekânlar göz önünde bulundurulmalıdır. Dış mekân çocuklara; araştırma, gözlem yapma, inceleme yapma, problem çözme, deneme yanılma yoluyla gelişme ve öğrenme fırsatları sunacak bir biçimde planlanmalıdır. Çocukların vakit geçireceği bu alanlar hem güneş almalı hem de gölgelikler içermelidir (Acer, 2012).

Dış mekânda çocukların koşup oynayacağı çim alanlar, bisikletleriyle gezebileceği sert zeminli yollar, çakıl, toprak gibi farklı malzemeden zeminler, kum havuzu ve uygun havalarda kullanılacak su havuzu; çeşitli toprak tepelikler, mümkünse küçük bir açık hava tiyatrosu, küçük bir ev, basit bitkiler yetiştirmek için bir bahçe, hayvan besleme yeri, salıncaklar, kaydırak, tahterevalli, tırmanma fileleri veya merdivenlerinin de bulunduğu oyun alanları düzenlenmelidir. Ayrıca; kullanılan araç ve gereçler için bir depo da bulunmalıdır.

Okul öncesi eğitim yapıları çocukların dış mekândan sınıf ve tuvaletlere kolayca ulaşabilecekleri şekilde tasarlanmalıdır. Bahçe dışarıdan gelecek her tehlikeye karşı korunaklı olmalı sık yeşil çit, tel örgü veya betonarme

dekoratif duvar olarak yaptırılmalı, kapısı çocukların açamayacağı bir şekilde düşünülmeli ve her yıl belirli zaman aralıklarında bakımı yapılarak düzenlenmelidir (Poyraz ve Dere, 2003).

Okul öncesi eğitim yapılarının bitkisel tasarımı çocuklar ve bina açısından çok önemlidir. Kullanılacak ağaç, çalı ve yer örtücülerin yıllar sonra alacakları durum (ağaç boyu, taç yapısı, dayanıklılığı) göz önünde bulundurularak uygun bitkilerin seçimine dikkat edilmeli, güneş ışınlarını engelleyecek şekilde binanın çok yakınına ağaçlar dikilmemelidir. Ayrıca; çocukların sağlığını tehdit eden zehirli meyve, salgı, yaprak bulduran ve alerji yapan bitkiler kullanılmamalıdır. Dikenli bitkiler ile kaygan bir yüzey oluşturabilecek tohum ve meyve döken bitkiler tehlikeli olduklarından yaya yollarından uzak tutulmalıdır (Ünal ve Çilek 2016, 91-92).

Yapılan bilimsel çalışmalarda; okul öncesi eğitim yapılarının dış mekân planlaması açısından yetersiz olduğu saptanmıştır. Bu çalışmada da; bilimsel araştırmalarda yapılan öneriler, uzman kişilerin görüşleri ve TC. Milli Eğitim Bakanlığı tarafından hazırlanan yönetmelikler, standartlar yönergesi doğrultusunda oluşturulan dış mekân tasarım kriterleri ile okul öncesi eğitim yapıları değerlendirilmiştir.

2. Araştırmanın Amacı

Araştırmanın amacı; 36-66 ay aralığındaki çocuklara eğitim veren Milli Eğitim Bakanlığı'na bağlı okul öncesi eğitim yapılarının tasarlanmasında dikkat edilmesi gereken; dış mekân tasarım kriterlerine bu yapıların uygunluğunu, kullanıcı (öğretmen-yönetici) görüşlerine göre tespit etmektir.

3. Araştırmanın Yöntemi

Bu araştırmanın yürütülmesinde genel tarama modeli kullanılmıştır. Araştırmanın evrenini; Konya İl Milli Eğitim Müdürlüğü'ne bağlı 36-66 ay aralığındaki çocuklara eğitim veren, resmi ve özel okul öncesi eğitim kurumlarında çalışan yöneticiler ve öğretmenler oluşturmaktadır. Çalışma örneklemini ise; Konya İl Milli Eğitim Müdürlüğü'ne bağlı Meram, Selçuklu ve Karatay ilçelerindeki resmi ve özel okul öncesi eğitim kurumlarından basit tesadüfi (random) örnekleme yöntemiyle seçilen 17 okulda çalışan toplam 158 öğretmen ve yönetici oluşturmaktadır. Veri toplama aracı olarak araştırmacı tarafından geliştirilen "Okul Öncesi Eğitim Yapılarında Dış Mekân Tasarım Kriterleri Öğretmen/Yönetici Anketi" kullanılmıştır.

* Sorumlu Yazar : Suna Kaya, Suhan Mimarlık, Şükran

Mah. Furgan Dede cad. Aktuna Plaza 85A/102

Meram/KONYA

Tel: 0332 265 10 55

e-mail: suhanmimarlik@hotmail.com

Uzman görüşleri alınıp pilot uygulama yapılarak veri toplama aracının "güvenirlilik geçerliliği" sağlandıktan sonra araştırmada kullanılacak anket formuna son hali verilmiştir. "Güvenirlilik geçerliliği" kapsamında anketin pilot uygulama ve örneklem grubu için güvenirlilik katsayıları Tablo 1'de verilmiştir.

Tablo 1. Veri Ölçme Aracının Pilot Uygulama ve Örneklem Grubu İçin Kategorilere Göre Güvenirlilik Katsayıları

Boyutlar	Madde Sayısı	Pilot Uygulama (n=65) Cronback Alpha Değeri	Örneklem Grubu (n=158) Cronback Alpha Değeri
1.Alan Kullanımı	1-8	0,759	0,751
2.Bitkisel Tasarım	9-11	0,551	0,510
3.Güvenlik	12-15	0,522	0,620

Bu çalışmada 15 maddeden oluşan okul öncesi eğitim yapılarında dış mekân özelliklerine ait tasarım kriterleri anketinin cronback alpha değeri 0,834 olarak bulunmuştur (Tablo 2). Araştırmada toplanan veriler SPSS 24 ve SPSS 16 paket programı ile analiz edilmiştir.

Tablo 2: Veri Ölçme Aracının Pilot Uygulama ve Örneklem Grubu İçin Güvenirlilik Katsayıları

Madde Sayısı	Pilot Uygulama (n=65) Cronback Alpha Değeri	Örneklem Grubu (n=158) Cronback Alpha Değeri
15	0,832	0,834

4. Araştırma Bulguları

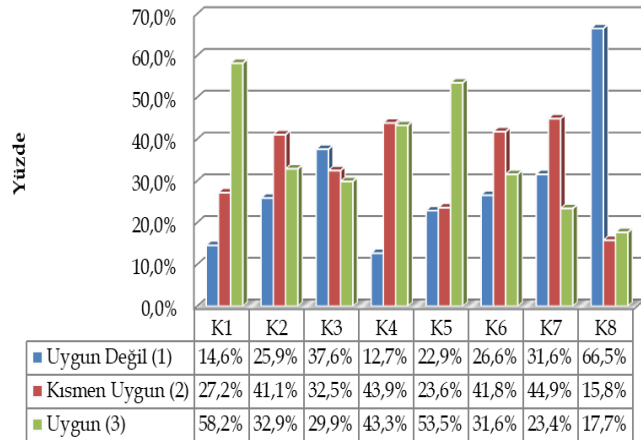
4.1. Dış Mekân Tasarım Kriterlerine Göre; Öğretmen ve Yöneticilerin Çalıştıkları Okul Öncesi Eğitim Yapısını Değerlendirmesi

Bu bölümde araştırmanın kapsamını oluşturan dış mekân özelliklerine ait; alan kullanımı, bitkisel tasarım ve güvenliğe ilişkin tasarım kriterleri doğrultusunda, öğretmen ve yöneticilerin çalıştıkları okul öncesi eğitim yapısının mevcut durumları hakkında ki değerlendirmelerine yer verilmiştir.

Frekans analizi sonuçları tablolarda gösterilmiştir.

Tablo 3. Öğretmen ve Yöneticilerin Dış Mekânda Alan Kullanımına İlişkin Tasarım Kriterleriyle Okullarını Değerlendirmeleri

DIŞ MEKÂN ÖZELLİKLERİ		Frekans			Σ
1.Alan Kullanımı		1	2	3	
1.	Dış mekân; otopark, servis yaklaşma alanı, açık oyun alanları ve diğer etkinlikler için düzenlenmiş bahçeden oluşmalıdır.	23	43	92	2,437
2.	İdeal bir açık oyun alanı; binanın kapladığı alanın iki katı büyüklükte olmalıdır.	41	65	52	2,070
3.	Personel ve ailelerin araçlarını park edebileceği yeterli otopark alanı olmalıdır.	59	51	47	1,924
4.	Açık oyun alanlarında çocuk başına en az 1,5 m ² alan düşmelidir.	20	69	68	2,306
5.	Açık oyun alanları, hem güneş almalı hem de gölgelikler içermelidir.	36	37	84	2,306
6.	Bir oyun-öğrenme ortamında; tepeler, çeşitli tırmanma araç-gereçleri, dolambaçlı yollar, rampalar, kaydıraklar, salıncaklar ve yumuşak alanlar olmalıdır.	42	66	50	2,051
7.	Çocukların ilgilenmesi için ayrılan bitki yetiştirme alanında; çiçek kutuları, sera, çeşitli bitkilere ait tohumlar, kil, gübre, su kapları, kürek, tırmık vb. bulunmalıdır.	50	71	37	1,918
8.	Bahçede evcil hayvanlar, kümes hayvanları, küllübe, kümes, yuva, kafes, tepe, çukur, kuş evleri, yiyecek, su kapları bulunmalıdır.	105	25	28	1,513



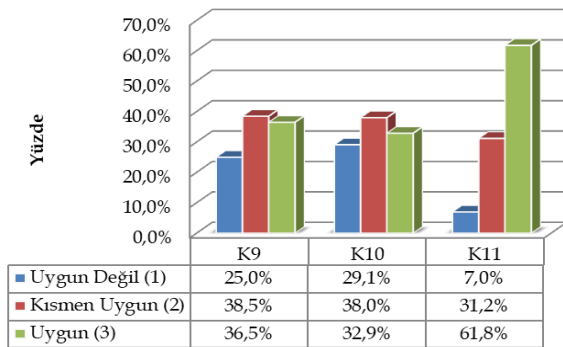
Şekil 1. Dış Mekânda Alan Kullanımına İlişkin Tasarım Kriterlerinde Öğretmen ve Yöneticilerin O.Ö.E.K Yapıları Hakkındaki Değerlendirmelerinin Yüzdesele Dağılımı

Tablo 3 ve Şekil 1 incelendiğinde, araştırmaya katılan öğretmen ve yöneticilerin çalıştıkları okul öncesi eğitim kurumu binalarını dış mekânda alan kullanımına ilişkin değerlendirmelerinde; en çok uygulanan tasarım kriterinin ortalama puanı en yüksek olan ve katılımcıların %58,2'sinin "uygun" olarak belirttiği "Dış mekân; otopark, servis yaklaşma alanı, açık oyun alanları ve diğer etkinlikler için düzenlenmiş bahçeden oluşmalıdır" kriterinin olduğu, uygulanma derecesi en az olan tasarım kriterinin ise; ortalama puanı en düşük ve katılımcıların %66,5'unun "uygun değil" seçeneği ile değerlendirdikleri "Bahçede evcil hayvanlar, kümes hayvanları, kulübe, kümes, yuva, kafes, tepe, çukur, kuş evleri, yiyecek, su kapları bulunmalıdır" olduğu görülmüştür.

Öğretmen ve Yöneticilerin çalıştıkları okul öncesi eğitim kurumu yapılarında bitkisel tasarıma ilişkin değerlendirmeleri Tablo 4 ve Şekil 2'de gösterilmiştir.

Tablo 4. Bitkisel Tasarıma İlişkin Tasarım Kriterleriyle Öğretmen ve Yöneticilerin O.Ö.E.K Yapılarını Değerlendirmesi ve Frekans Analizi Sonuçları

DIŞ MEKÂN ÖZELLİKLERİ		Frekans			\bar{x}
2.Bitkisel Tasarım		1	2	3	
9.	Peyzaj tasarımı; soğuk havadan ve rüzgârdan korunacak, güneş ışınlarından ise maksimum yararlanılacak şekilde olmalıdır.	39	60	57	2,115
10.	Bitkisel tasarımda, o alanı kullanacak çocukların yaş grubu özellikleri, renk tercihleri, ne tür bitkilerden hoşlandıkları göz önünde bulundurulmalıdır.	46	60	52	2,038
11.	Arsa çevresinde yer alacak; duvar, çit ya da bitki örtüsünün yüksekliği çok fazla olmamalı; çocuk sokaktan veya caddeden bahçe ve bina hakkında fikir edinebilmelidir.	11	49	97	2,548



Şekil 2. Bitkisel Tasarıma İlişkin Tasarım Kriterlerinde Öğretmen ve Yöneticilerin O.Ö.E.K Yapıları Hakkındaki Değerlendirmelerinin Yüzdesele Dağılımı

Tablo 4 ve Şekil 2 incelendiğinde, araştırmaya katılan öğretmen ve yöneticilerin çalıştıkları okul öncesi eğitim yapısını bitkisel tasarıma ilişkin değerlendirmelerinde; en çok uygulanan tasarım kriterinin ortalama puanı en yüksek olan ve katılımcıların %61,8'inin "uygun" olarak belirttiği "Arsa çevresinde yer alacak; duvar, çit ya da bitki örtüsünün yüksekliği çok fazla olmamalı; çocuk sokaktan veya caddeden bahçe ve bina hakkında fikir edinebilmelidir" olduğu, uygulanma derecesi en az olan tasarım kriterinin ise; ortalama puanı en düşük ve katılımcıların %32,9'unun "uygun" seçeneği ile ifade ettiği "Bitkisel tasarımda, o alanı kullanacak çocukların yaş grubu özellikleri, renk tercihleri, ne tür bitkilerden hoşlandıkları göz önünde bulundurulmalıdır" olduğu görülmüştür.

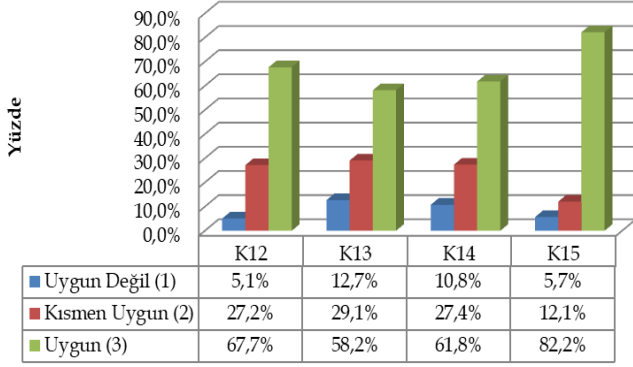
Öğretmen ve Yöneticilerin çalıştıkları okul öncesi eğitim kurumu yapılarının dış mekânda güvenliğe ilişkin değerlendirmeleri Tablo 5 ve Şekil 3'de gösterilmiştir.

Tablo 5. Dış Mekânda Güvenlik'e İlişkin Tasarım Kriterleriyle Öğretmen ve Yöneticilerin O.Ö.E.K Yapılarını Değerlendirmesi ve Frekans Analizi

DIŞ MEKÂN ÖZELLİKLERİ		Frekans			\bar{x}
3.Güvenlik		1	2	3	
12.	Bahçe dışarıdan gelecek her tehlikeye karşı korunaklı olmalı sık yeşil çit, tel örgü veya betonarme duvar olarak yaptırılmalı ve bahçenin kapısı çocukların açamayacağı şekilde olmalıdır.	8	43	107	2,627
13.	Açık oyun alanlarında yer alan, yükseltilmiş oyun alanları ve ekipmanların korkulukları olmalı ve kalıcı oyuncaklar (salıncak, kaydırak vb.) beton ile birlikte en az 45 cm gömülecek şekilde temellendirilmelidir. (Oyuncağın yüksekliğine göre temel yüksekliği değişebilir.)	20	46	92	2,456
14.	Sürüş ve park alanları çocukların bulunduğu alanlardan izole bir konumda bulunmalıdır.	17	43	97	2,510
15.	Bahçe de zehirli; meyve, salgı ve yaprak bulunduran bitkiler bulunmamalıdır.	9	19	129	2,764

Tablo 5 ve Şekil 3 incelendiğinde, araştırmaya katılan öğretmen ve yöneticilerin çalıştıkları okul öncesi eğitim yapılarının dış mekânda güvenliğe ilişkin değerlendirmelerinde; en çok uygulanan tasarım kriterinin ortalama puanı en yüksek ve katılımcıların %82,2'sinin "uygun" olarak

belirttiği “Bahçe de zehirli; meyve, salı ve yaprak bulunduran bitkiler bulunmamalıdır” olduğu, uygulanma derecesi en az olan tasarım kriterinin ise; ortalama puanı en düşük ve katılımcıların %58,2’sinin “uygun” seçeneği ile ifade ettiği “Açık oyun alanlarında yer alan, yükseltilmiş oyun alanları ve ekipmanların korkulukları olmalı ve kalıcı oyuncaklar (salıncak, kaydırak vb.) beton ile birlikte en az 45 cm gömülecek şekilde temellendirilmelidir. (Oyuncağın yüksekliğine göre temel yüksekliği değişebilir.)” olduğu görülmüştür.



Şekil 3. Dış Mekânda Güvenliğe İlişkin Tasarım Kriterlerinde Öğretmen ve Yöneticilerin O.Ö.E.K Yapıları Hakkındaki Değerlendirmelerinin Yüzdesele Dağılımı

4.2. Okul Öncesi Eğitim Yapılarının Kurum Türüne Göre; Mevcut Durumu İle İlgili Öğretmen ve Yöneticilerin Görüş Farklılıkları

Öğretmen ve yöneticilerin çalıştıkları okul öncesi eğitim yapısının; tasarım kriterlerine uygunluğunun kurum türüne göre anlamlı bir şekilde farklılık gösterip göstermediğini test etmek için Mann-Whitney U testi yapılmıştır.

Alan kullanımı, Bitkisel tasarım ve güvenlik kategorileri altında topladığımız dış mekân tasarım kriterlerine ait yapılan istatistik tabloları aşağıda verilmiştir. Mevcut durumun, kurum türüne göre anlamlı bir farklılık gösterip göstermediği p sütunundaki değerlerden anlaşılmaktadır. $p > 0,05$ ise anlamlı bir farklılık yok, $p < 0,05$ ise anlamlı bir farklılık olduğu anlaşılmaktadır. Anlamlı farklılık var ise; detaylı yorumu da sıra ortalamalarına bakılarak yapılır.

Tablo 6. Okul Öncesi Eğitim Yapılarının Mevcut Durumunun Dış Mekânda Alan Kullanımına İlişkin Tasarım Kriterlerinde Kurum Türüne Göre Farklılaşma İle İlgili Mann-Whitney U Testi Sonuçları

1.ALAN KULLANIMI		N		$\bar{X}_{Sıra}$	p
1.	Dış mekân; otopark, servis yaklaşma alanı, açık oyun alanları ve diğer etkinlikler için düzenlenmiş bahçeden oluşmalıdır.	Resmi	123	79,95	0,792
		Özel	35	77,91	
2.	İdeal bir açık oyun alanı; binanın kapladığı alanın iki katı büyüklükte olmalıdır.	Resmi	123	78,85	0,721
		Özel	35	81,79	
3.	Personel ve ailelerin araçlarını park edebileceği yeterli otopark alanı olmalıdır.	Resmi	122	75,81	0,081
		Özel	35	90,11	
4.	Açık oyun alanlarında çocuk başına en az 1.5 m ² alan düşmelidir.	Resmi	122	77,24	0,320
		Özel	35	85,14	
5.	Açık oyun alanları, hem güneş almalı hem de gölgelikler içermelidir.	Resmi	122	72,30	0,000
		Özel	35	102,36	
6.	Bir oyun-öğrenme ortamında; tepeler, çeşitli tırmanma araç-gereçleri, dolambaçlı yollar, rampalar, kaydıraklar, salıncaklar ve yumuşak alanlar olmalıdır.	Resmi	123	73,91	0,002
		Özel	35	99,16	
7.	Çocukların ilgilenmesi için ayrılan bitki yetiştirme alanında; çiçek kutuları, sera, çeşitli bitkilere ait tohumlar, kil, gübre, su kapları, kürek, tırmık vb. bulunmalıdır.	Resmi	123	73,58	0,001
		Özel	35	100,31	
8.	Bahçede evcil hayvanlar, kümes hayvanları, kulübe, kümes, yuva, kafes, tepe, çukur, kuş evleri, yiyecek, su kapları bulunmalıdır.	Resmi	123	67,93	0,000
		Özel	35	120,14	

Öğretmen ve yöneticilerin çalıştıkları okul öncesi eğitim yapılarının kurum türüne göre dış mekânda alan kullanımına ilişkin mevcut durum değerlendirmelerinin karşılaştırmalı analizi

Tablo 6'da verilmiştir. Buna göre; p değeri; 0,05'den büyük olan madde 1, 2 ,3, 4 için mevcut durumda kurum türüne göre anlamlı bir farklılık yoktur. Fakat 5, 6, 7 ve 8. maddede p değeri 0,05'den küçük olduğu için mevcut durumda kurum türüne göre anlamlı bir farklılık vardır. Bu maddelerdeki mevcut durum; özel okul öncesi eğitim yapılarında resmi okul öncesi eğitim yapılarına göre daha yüksek bir sıra ortalama puanına sahip olduğu için daha iyi durumdadır.

Tablo 7. Okul Öncesi Eğitim Yapılarının Mevcut Durumunun Bitkisel Tasarıma İlişkin Tasarım Kriterlerinde Kurum Türüne Göre Farklılaşma İle İlgili Mann-Whitney U Testi Sonuçları

2.BİTKİSEL TASARIM		N		$\bar{X}_{Sıra}$	p
9.	Peyzaj tasarımı; soğuk havadan ve rüzgârdan korunacak, güneş ışınlarından ise maksimum yararlanılacak şekilde olmalıdır.	Resmi	121	73,14	0,003
		Özel	35	97,01	
10.	Bitkisel tasarımda, o alanı kullanacak çocukların yaş grubu özellikleri, renk tercihleri, ne tür bitkilerden hoşlandıkları göz önünde bulundurulmalıdır.	Resmi	123	76,06	0,060
		Özel	35	91,59	
11.	Arsa çevresinde yer alacak; duvar, çit ya da bitki örtüsünün yüksekliği çok fazla olmamalı; çocuk sokaktan veya caddeden bahçe ve bina hakkında fikir edinebilmelidir.	Resmi	122	74,23	0,004
		Özel	35	95,63	

Öğretmen ve yöneticilerin çalıştıkları okul öncesi eğitim yapılarının kurum türüne göre mevcut durumlarının bitkisel tasarıma ilişkin değerlendirmelerinin karşılaştırmalı analizi Tablo 7' de verilmiştir. Buna göre; p değeri; 0,05'den büyük olan 10. madde için; mevcut durumda kurum türüne göre anlamlı bir farklılık yoktur. Diğer maddelerde p değeri 0,05'den küçük olduğu için; mevcut durumda kurum türüne göre anlamlı bir farklılık vardır. Bu maddelerdeki mevcut durum; özel okul öncesi eğitim yapılarında resmi okul öncesi eğitim yapılarına göre daha yüksek bir sıra ortalama puanına sahip olduğu için daha iyi durumdadır.

Tablo 8. Okul Öncesi Eğitim Yapılarının Mevcut Durumunun Dış Mekânda Güvenliğe İlişkin Tasarım Kriterlerinde Kurum Türüne Göre Farklılaşma İle İlgili Mann-Whitney U Testi Sonuçları

3.GÜVENLİK		N		$\bar{X}_{Sıra}$	p
12.	Bahçe dışarıdan gelecek her tehlikeye karşı korunaklı olmalı sık yeşil çit, tel örgü veya betonarme duvar olarak yaptırılmalı ve bahçenin kapısı çocukların açamayacağı şekilde olmalıdır.	Resmi	123	72,85	0,000
		Özel	35	102,86	
13.	Açık oyun alanlarında yer alan, yükseltilmiş oyun alanları ve ekipmanların korkulukları olmalı ve kalıcı oyuncaklar (salıncak, kaydırak vb.) beton ile birlikte en az 45 cm gömülecek şekilde temellendirilmelidir. (Oyuncağın yüksekliğine göre temel yüksekliği değişebilir.)	Resmi	123	74,30	0,002
		Özel	35	97,76	
14.	Sürüş ve park alanları çocukların bulunduğu alanlardan izole bir konumda bulunmalıdır.	Resmi	122	74,90	0,014
		Özel	35	93,29	
15.	Bahçe de zehirli; meyve, salı ve yaprak bulduran bitkiler bulunmamalıdır.	Resmi	122	78,62	0,771
		Özel	35	80,31	

Katılımcıların okul öncesi eğitim yapılarını, dış mekânda güvenliğe ilişkin değerlendirmelerinin karşılaştırmalı analizi Tablo 8'de verilmiştir. Buna göre; p değeri; 0,05'den büyük olan 15. madde için mevcut durumda kurum türüne göre anlamlı bir farklılık söz konusu değildir. Diğer maddelerde p değeri 0,050'den küçük olduğu için mevcut durumda kurum türüne göre anlamlı bir farklılık vardır. Bu maddelerdeki mevcut durum; özel okul öncesi eğitim yapılarında resmi okul öncesi eğitim yapılarına göre daha yüksek bir sıra ortalama puanına sahip olduğu için daha iyidir.

5. Sonuç ve Öneriler

Okul öncesi eğitim yapılarında dış mekânın etkin kullanımına yönelik planlamalar yapmak çocukların sağlıklı yetişmesinde önemlidir. Bu amaçla hazırlanan 3 kategori ve 15 maddeden

oluşan dış mekân tasarım kriterleri anketi ile okul öncesi eğitim yapılarındaki mevcut durumun uygunluğu değerlendirilmiştir. Bu kriterler doğrultusunda okul öncesi eğitim yapılarının uygunluğu, öğretmen ve yöneticilere göre; %17,7 ile %82,2 arasında olduğu görülmüştür.

Konya'daki okul öncesi eğitim yapılarının dış mekân tasarım kriterlerine göre incelenmesinden çıkan sonuçlara göre;

•Personel ve ailelerin araçlarını park edebileceği ve servis otopark alanının bazı yapılarda önemsenmediği görülmüştür. Bu durumun kullanım sürecinde yarattığı konforsuzluklar göz önüne alındığında okul öncesi eğitim yapısı tasarlanırken veya konut ya da başka bir bina okul öncesi eğitim yapısı olarak kullanılacaksa seçilecek binaların yeterli otopark ve servis yaklaşma alanının olmasına özen gösterilmelidir.

•Değerlendirilen okul öncesi eğitim yapılarının çoğunluğunda bitki yetiştirme alanları, gerekli malzemeler, çocukların ilgilenecekleri evcil hayvanlar ve hayvan barınma mekânları bulunmamaktadır. Okul öncesi eğitim yapılarında çocukların güvenli bir şekilde koşup oynayabilecekleri, bitki yetiştirip, hayvanların bakımını üstlenebilecekleri ve doğru bitkisel tasarımında yapıldığı dış mekân düzenlemeleri planlanıp uygulanmalıdır.

•Okul öncesi eğitim yapılarının planlanmasın da dış mekânda güvenliğe ilişkin tasarım kriterlerinin dikkate alındığı görülmüştür.

•Özel okul öncesi eğitim yapılarının; dış mekânda alan kullanımı, bitkisel tasarım ve dış mekânda güvenliğe ilişkin tasarım kriterlerine uygunluğu resmi okul öncesi eğitim yapılarına göre daha iyi durumda olduğu tespit edilmiştir.

Sonuç olarak; okul öncesi eğitimin hedeflenen amaca ulaşması için eğitim yapılarının niteliğinin artırılması gerekmektedir. İç ve dış mekânlarıyla birlikte okul öncesi eğitim kurumu yapılarının planlanması; mimarlık, iç mimarlık, peyzaj mimarlığı, pediatri, çocuk gelişimi, gibi disiplinlerin iş birliği içinde yapılmalıdır. Ayrıca; özel ve resmi okul öncesi eğitim yapılarında tasarım kriterlerindeki farklılıklar ile eksikliklerin giderilmesi için yönetmelik ve standartların yeniden ele alınıp düzenlenmesi gerekmektedir.

Simgeler ve Kısaltmalar

%	Yüzde
\bar{X}	Aritmetik Ortalama
$\bar{X}_{Sıra}$	Sıra Ortalama Puanı
N	Kişi Sayısı
p	Anlamlılık Düzeyi
K	Kriter (Anketteki maddeler)

Kaynakça

- 1) Acer, D., 2012, Okul Öncesi Eğitime Giriş, editör Gelengül Haktanır, *Anı yayıncılık*, Ankara, 227-256.
- 2) Dere, H. Ve Poyraz H., 2003, Okul Öncesi Eğitiminin İlke ve Yöntemleri, *Anı yayıncılık*, Ankara.
- 3) T.C Milli Eğitim Bakanlığı, Okul Öncesi Eğitim ve İlköğretim Kurumları Yönetmeliği, Resmi Gazete Sayı: 29072, Tarih: 26/07/2014.
- 4) T.C Aile ve Sosyal Politikalar Bakanlığı, Özel Kreş ve gündüz Bakımevleri ile Özel Çocuk Kulüplerinin Kuruluş ve İşleyiş Esasları Hakkında Yönetmelik, Resmi Gazete Sayı: 29342, Tarih:30/04/2015.
- 5) T.C Milli Eğitim Bakanlığı İnşaat ve Emlak Dairesi Başkanlığı, 2015, Eğitim Yapıları Asgari Tasarım Standartları Kılavuzu, Web:https://iedb.meb.gov.tr/meb_iys_dosyalar/2015_08/17032245_2015asgaritasarmklavuzu.pdf
- 6) T.C Milli Eğitim Bakanlığı, Özel Öğretim Kurumları Standartlar Yönergesi, Resmi Gazete Sayı: 8163923, Tarih: 18/08/2015.
- 7) Ünal, M. ve Çilek, A., 2016, Okul Öncesi eğitim Kurumlarında Yapısal ve Dış Mekân Tasarımı, editör Halil Duymuş, Karahan Kitabevi, Adana, 91-92.