

Tarihi Yapıların Korunması ve Yeniden İşlevlendirilmesinde Çok Yönlü Değerlendirme: Niğde Ulukışla Öküz Mehmet Paşa Külliyesi Örneği

İlknur ACAR ATA ^{*1}, Bahtiyar EROĞLU¹

¹ Konya Teknik Üniversitesi, Mimarlık ve Tasarım Fakültesi, Mimarlık Bölümü, Konya, Türkiye

Öz

Tarihi yapıların günümüzde varlıklarını sürdürebilmeleri, sürekli bakım onarım ve restorasyon çalışmaları ile birlikte verilen yeni işlev ile sağlamaktadır. Tarihi yapı için önerilen yeni işlevinin değerlendirilmesi, bütünlük bir ilişkiye sahiptir. Yapının sürdürülebilirliğine dönük çoklu problemlerin çözümü bu değerlendirmenin sonuçlarına göre ele alınmalıdır. Niğde İli Ulukışla İlçesi'nde bulunan Öküz Mehmet Paşa Külliyesi'nin geçmişte konaklama, ticaret ve ibadet fonksiyonlarını sağlayan mimari birimleri, zaman içerisinde Vakıflar Genel Müdürlüğü'nün ve yerel yönetimin yapıyı koruma ve yaşatma odaklı tutumuyla birçok işlev değişikliği geçirdiği için örneklem olarak seçilmiştir. Bu tarihi külliye'nin işlevini sürdüren ve farklı işlevsel kullanımlara konu edilen mimari birimleri, yeniden işlevlendirme odağında mimari, kentsel, kültürel, sosyal ve ekonomik yönden irdelenmiştir. Değerlendirme sonucunda yapılan öneriler yeniden kullanım değerleri belirlemede verilen kararların ve uygulamaların yapı birimleri içerisinde ilişkili, kente ve kentliye ait kullanım sıklığını ve ekonomik ve sosyal getiriyi artıracak kültürel birlikteliği yansıtıcı fonksiyonlar yönünde olmuştur.

Anahtar Kelimeler: Koruma, Öküz Mehmet Paşa Külliyesi, Restorasyon, Yeniden İşlevlendirme

Multi-directional Evaluation in the Conservation and re-Function of Historical Building: A Case Study of Niğde Ulukışla Öküz Mehmet Pasha Kulliye

Abstract

The historical buildings, can survive today, is provided with the new function that comes with the continuous maintenance and restoration works. The evaluation of the new function given to the historical structure has an integrated relationship and the solution of the multiple problems related to the sustainability of the structure should be dealt with according to the results of this evaluation. The architectural units that provide accommodation, trade and worship functions of the Öküz Mehmet Pasha Kulliye in the Ulukışla Niğde, have been selected as a sample since it has undergone many functional changes with the attitude of the General Directorate of Foundations and its local government towards the protection and survival of the structure. In this study, the architectural units, which function as functions of this historical complex and are re-functionalized, were examined in the context of the re-functionalization, which were used in order to evaluate architectural, urban, cultural, social and economic aspects and to develop suggestions. As a result of the evaluation, the suggestions made in determining the values of re-use were in the direction of reflecting the cultural coexistence which will increase the frequency of usage and the economic and social returns associated with the city and the citizens.

Keywords: Conservation, Öküz Mehmet Pasha Social Complex, Restoration, Re-Functioning.

1. Giriş

Külliyeler sosyal, kültürel, ticari ve askeri yönden hizmet verecek mimari yapı birimlerinin birbirleriyle etkileşim içerisinde planlanmış büyük binaların kompleksidir. Konaklamanın, ibadetin, eğitimin, temizliğin, üretimin ve ticaretin sağlanabildiği bu yapılar topluluğunun nitelikli örneklerine Anadolu topraklarında ve Osmanlı dönemi öncesi ve sonrası hâkimiyeti sağlanmış yurtdışında rastlanmaktadır. Cami, hamam, kervansaray başta olmak üzere medrese, kütüphane, darüşşifa, tabhane gibi hizmet birimlerinin hepsi bir külliye de bulunmasa veya sayısı değişiklik gösterse de genellikle külliye leri bu birimleri içerisinde barındırmaktadır (Akozan, 1969).

Niğde Ulukışla İlçesinde yer alan Öküz Mehmet Paşa Külliyesi fonksiyon birimlerinin temelinde konaklamanın ve ticaretin tutulduğu Türkiye’de en büyük kervansaraya sahip menzil külliyesidir. Külliye de kervansarayla birlikte cami, hamam, han, arastayı bulunmaktadır. Mimari niteliği, günümüzde karayolu ile birlikte tren yolu ulaşımına sahip olması, ilçenin ve Niğde’nin tanıtım değerindeki yeriyle külliye sosyal, ekonomik ve kültürel yönden birçok değere sahiptir.

Tarihi yapıları koruma ölçütleri uluslararası kabul edilen tüzüklerle ve antlaşmalarla ortak kararlarla belirlenmiş olmasına rağmen bu değerlerin bulunduğu coğrafyanın topografyasına, birikimine ve değerlerine göre değişikliklerine dair yaşama ve yaşatmasına yönelik planlamalar yetersiz kalmaktadır. Tarihi yapıların özgün fonksiyonlarına sıkı sıkıya bağlı korumaya odaklı yeniden işlevlendirme yapının günün şartlarına uygun kullanım değerini zayıflatmaktadır böylece yapı tekrar kent yaşamından ve kentliden uzaklaştırmaktadır.

Ulukışla Öküz Mehmet Paşa Külliyesi Vakıflar Genel Müdürlüğü’nün ve yerel yönetiminin çalışmaları ile korumaya alınmış, bir dönem tamamı ile yıkık durumda iken rölöve çalışmaları ile belgelenmiş, restitüsyon ile özgün haline yönelik restorasyon geçirmiştir. Restorasyon ile Külliye nin fiziki olarak bütünlüğüne kavuşması sağlanırken ikinci adım özgün fonksiyonunu devam ettiren caminin yanı sıra kervansaraya, arastaya yeni işlevler verilmiştir. Yeniden işlevlendirme ile bu yapıların kente ve kentliye olan katkısı uygulamalarında değerlendirilmesi ile olmalıdır. Külliye nin günümüz yeni

fonksiyonlarında tespit edilen zayıflıkların giderilmesine yönelik yeni öneriler doğrultusunda çalışmalar yapılmalıdır.

1.1. Çalışmanın Amacı

Tarihi yapıları yeniden işlevlendirilerek kentin ekonomik, kültürel ve sosyal yaşamına katılmasını yeniden kullanım değeriyle sağlanmaktadır. Bu amaçla yapılacak çalışmaların niteliği koruma disiplini için mimari ve kentsel yönden çok büyük değerdedir ve bir dönem içinde belli üsluba sahip birbirleriyle ilişkili kent için önemli fonksiyonları barındıran külliye leri yeniden kullanım değerleri daha karmaşık ve bağlantılı bir örüntüdedir. Örnek olarak seçilen Ulukışla Öküz Mehmet Paşa Külliyesi Osmanlı döneminde askeri yönden öneme sahip bir menzil külliyesi olarak bir Paşa tarafından yaptırılması, ulaşım açısından konumu ve kentin ismine olan etkisi, geçirdiği restorasyon ve yeni kullanım değeri ile gözlem tespit ve geliştirilebilir önerilere çok uygundur. Çalışma sonunda hedeflenen var olan yeni işlevlerin değerlendirilmesi ve bunların geliştirilmesine yönelik önerilerde bulunarak benzeri külliye leri için benzer yaklaşımların üretilmesine katkıda bulunmaktır.

1.2. Çalışmanın Yöntemi

Tarihi yapıların restorasyon sonrası yeniden işlevlendirilmesinin değerlendirilmesinde ve Ulukışla Öküz Mehmet Paşa Külliyesi’ne yönelik literatür çalışması yapılmıştır. R. Eser Gültekin’in Ulukışla ve Öküz Mehmet Paşa Menzil Külliyesi adlı kitabından, Kültür Bakanlığı, Niğde Valiliği, Niğde Kültür ve Turizm Müdürlüğü Tanıtım Kitapçığı, Ulukışla Belediyesi resmi web sitelerinden yapının geçmişteki bilgileri ve günümüz durumlarına yönelik bilgiler sağlanmıştır. Kayseri Vakıflar Genel Müdürlüğü’nden Külliye’nin rölövesi, restitüsyon ve restorasyon projesi önerileri elde edilmiş ve incelenmiştir. Külliye ye verilen yeni işlevleri 2015 yılından 2018 yılına kadar uzanan bir süreçte gözlemlenmiştir. Fotoğraflarla yapılan tespitler, yapılan belediye ve bireysel görüşmelerle tespitlerde bulunulmuştur.

2. Tarihi Yapıların Yeniden Kullanım Değerleri

Tarihin hikâyesini, yaşam biçimini, kültürünü ve toplumun uygarlığını geliştiren eski binaların varlığı, gelecek nesillere atalarının mücadelesine dokunup yaşamalarını sağlayacak fırsatlar sunar (Darmawan & Murtini, 2017) Geçmiş deneyimlemeyi sağlayacak yaşayan yapılar zamanla atıl durumda kalması onların koruma altına alınıp, bakım onarım ve zorunlu ise restorasyon geçirmesini gerektirir. Tarihi değeri

* Sorumlu Yazar: İlknur Acar Ata, Arş. Grv.

Konya Teknik Üniversitesi, Mimarlık ve Tasarım
Fakültesi, Mimarlık Bölümü Mimar Muzaffer Yerleşkesi
Karatay /Konya
e-mail: ilknuracar1@gmail.com

olan binalar, kültürel miras sembolleri olarak hizmet eder; böylece bireysel ve toplumsal yaşamın bir merkezi olarak hareket ederler (Elsorady, 2014). Bundan dolayı tarihi yapılara verilecek yeni işlevin sadece yapı fonksiyonun verimliliğini artırmaya yönelik değil bulunduğu kültür içindeki sembolik değeri de göz önünde bulundurulurken belirlenmelidir.

Tarihi binaların yeniden kullanıma seçilmesi için çok amaçlı bir karar alma sürecine dair, hükümetlerin, geliştiricilerin, sahiplerin veya mimarların projelerine uygulayabileceği kapsamlı bir karar metodolojisi sunan Wang and Zeng (2010) çalışmasında belirttikleri seçim kriterleri (Tablo 1), tarihi yapıya restorasyon sonrası verilen işlevin hedeflerini de ortaya koymaktadır. Yeniden işlevlendirmeye dair objektif bir değerlendirme bu ölçütler mimari yön ve yapının bulunduğu çevreye dair ölçütler geliştirilerek sağlanabilir.

Tablo 1. Seçim kriterlerinin tanımı (Wang & Zeng, 2010)

Ölçüt	Açıklaması
Kültürel bakış açısı	Tarihsel değer; sanatsal değer; bütünlük ve / veya özgünlük koşulları
Ekonomik durum	Potansiyel piyasa; finansal kaynaklar; desteklemek; ilk yatırım ve gelecekteki bakımda gerekli yatırımlar; piyasadan elde edilen kar talep; muafiyetin faydaları
Mimari yön	Binanın fiziksel durumu; mimari karakter ve değerlendirme; Yapısal analiz; teknolojik değer; bina malzemeleri ve dekorasyonları
Çevresel boyut	Yer ve durum; doğal / bağlamsal değer ve çevresel etki; arazi kullanım planı veya imar; bölgesel kalkınma politikaları; çevrenin potansiyel çevresel kalitesi
Sosyal boyut	Mevcut olan yeni kullanımların uyumluluğu; kamu yararı; sosyal değer; kamu bilincini, katılımı ve desteği arttırmak; Toplulukların rolünü geliştirmek
Süreklilik boyutu	Yeterli koruma ve yönetim sistemi; gelecekteki değişim fizibilitesi; çevreyle ilgili ve kültürel sürdürülebilirlik

Yukarıda belirtilen ölçütler sağlandığında tarihi yapıya adapte olmuş yeniden kullanımın sonuçları, Cooper (2001)'in ileri sürdüğü maddi

ve kaynak verimliliğinde (çevresel sürdürülebilirlik), maliyet düşürücü (ekonomik sürdürülebilirlik) ve retansiyonda (sosyal sürdürülebilirlik) iyileşmeleri içerebilir.

Bullen and Love (2011), tarihi değeri olan binalarının uyarlanabilir yeniden kullanımına yönelik çalışmalarında yapmış oldukları görüşmelerden yeniden kullanım sonuçlarına dair şu verileri;

“Engelli ya da yaşlılara erişim kolaylığı”, “güvenli ve sağlıklı bir ortam sağlama yeteneği”, “bina yerinin rahatlığı”, “yapının gelecekteki değişiklikleri özümseyebilme yeteneği” ve “binanın cadde manzarası ile nasıl uyum sağladığı” üzerinde durulduğunu belirtmiştir.

3. Ulukışla Öküz Mehmet Paşa Külliyesi Hakkında Genel Bilgiler

Genceci (1974) , külliye en geniş anlamda cami, medrese, türbe, hamam, darüşşifa, kervansaray, han, çarşı, tabhane, imarethane, kütüphane, mektep gibi dini, sosyal ve kültürel kuruluşlar ile hizmetlilerin oturdukları yapıların bir çevre duvarı içine veya arazinin durumuna göre birbirine yakın mesafelere yerleştirilmesinden meydana gelen ve vakıfların gelirleri ile işleyen yapı toplulukları olarak tanımlanmıştır.

Ulukışla Öküz Mehmet Paşa Külliyesi yapılış itibari ile bir menzil külliyesidir. Kentsel gelişmeyi teşvik, ticaret ve güvenlik amacıyla kurulan bu külliyelerde şehir külliyelerinden farklı olarak menzil külliyelerinde kervansaray ve arasta önemli bir öge olarak öne çıkmaktadır (Sınmaz, 2017). Yılmaz (2001) ' ın belirttiği menzil külliyelerinde şehir külliyelerine göre nüfus az olduğu için cami küçük tutulmuş ve kervansaray en güçlü kütle olarak ön plana çıkma durumu, Ulukışla Öküz Mehmet Paşa Külliyesi'nde de görülmektedir (Fotoğraf 1-2).



Fotoğraf 1. Öküz Mehmet Paşa Külliyesi ve çevresi



Fotoğraf 2: Öküz Mehmet Paşa Külliyesi, Avlu ve Kuzey Ahır, Batıdan genel görünüşü

3.1. Yapının Konumu

Ülkemizin en büyük kervansarayına sahip olan Ulukışla Öküz Mehmet Paşa Külliyesi Ulukışla'dadır (Türkiye Kültür Portalı). Niğde İli'nin Ulukışla İlçesinin bugünkü konumu ile merkezinde yer alan Külliye 'ye Ankara-Adana



Şekil 1. Ulukışla Öküz Mehmet Paşa Kervansarayi Konumu (Google Earth -14.03.2016)

3.2. Tarihi:

Ulukışla yerleşmenin tarihçesi Hititlere kadar uzanmaktadır. Daha sonraları Romalılar ve Bizanslıların hâkimiyetine giren bölge 1075 yılında Selçuklu akınları sonucunda Türkler tarafından ele geçirilmiştir (Özsoylu, 2007). Fatih Sultan Mehmet zamanında, 1471'de Niğde ile birlikte Ulukışla da Osmanlı topraklarına katılmıştır. İran Seferi'nden dönen Kanuni Sultan Süleyman da 1549 yılında Ulukışla'dan geçmiştir (Gabriel, 1962). 17.yy.da Osmanlı Devletinde başlayan gerileme ve sonrasında başta Celali isyanları ve doğuya yapılan seferler sonucunda, Öküz Mehmet Paşa'nın 1615 yılında çıktığı İran Seferi sırasında bu yerde konaklama için kışlak olmadığını görünce, sefer sonrası bu külliye yapıtırdığıdır (Niğde İl Kültür ve Turizm Müdürlüğü). 16. Yüzyılın ilk yarısında Osmanlı sadrazamlarından Öküz Mehmet Paşa tarafından yaptırılan Kervansarayın hizmete girişiyle "Ulukışlak" olarak adlandırılmış ve daha sonra "Ulukışla" adını almıştır. Türkiye Cumhuriyeti'nin kuruluşuyla ilçe statüsü kazanmış ve Türkiye'nin en eski ilçeleri arasında yerini almıştır (Ulukışla Belediyesi). Tarihi dönemlerde İpek Yolu'nun güzergâhı üzerinde yer alan yerleşime Osmanlı Devleti Dönemi'nde de kervanların rahat konaklaması amacıyla Öküz

karayolu üzerinden veya tren yolu ile ulaşılmaktadır (Şekil 1). İlçe Merkezi, güneyi İç Anadolu'ya ve batıya bağlayan Uluslararası E-90 karayolu üzerinde ve kavşak noktasındadır. Ayrıca demiryolu içinden geçmekte ve Ankara, Konya, Kayseri illerini Adana'ya bağlayan bağlantı merkezi konumundadır (Özsoylu, 2007). Mehmet Paşa Kervansarayı yapılmıştır. 1908 yılında Hicaz Demiryolu'nun Ulukışla'dan geçirilmesiyle birlikte saha dönem kazanmıştır (Özsoylu, 2007). Külliye'nin yapımı 1610-1622 yılları arasında tamamlanmıştır (Türkiye Cumhuriyeti Ulukışla Kaymakamlığı).

3.3. Mimari Özellikleri

Ulukışla Öküz Mehmet Paşa Külliyesi yapılaşma itibari ile bir Menzil Külliyesidir. Külliye, kuzeyden güneye eğimli bir arazi üzerindedir. Öküz Mehmet Paşa Külliyesi, cami, arasta, kervansaray ve hamamdan meydana gelmiştir (Şekil 1). Evliya Çelebi külliye yapılaşma birimleri içinde birde zaviyeden söz etmişse de bu yapı günümüze ulaşmamıştır (Türkiye Cumhuriyeti Ulukışla Kaymakamlığı).

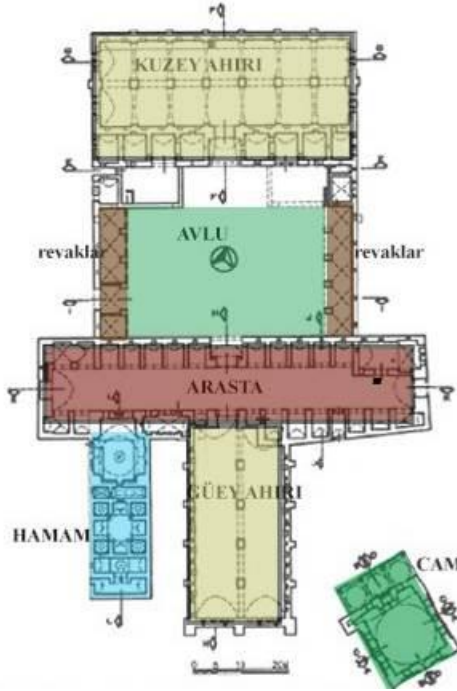
Külliye'nin odak yapısı; doğu-batı yönünde uzanan, yaklaşık dikdörtgen plana sahip arastadır. Arasta; dolaşımı sağlayan üstü örtülü bir sokaktır. Arastanın kuzey cephesi, hanın avlusuna bitişiktir. Kareye yakın dikdörtgen şekilli avlunun güney kenarında arasta; doğu ve batısında revaklar; kuzeyinde ise hücre ve eyvanlardan oluşan özel geceleme mekânları vardır (Niğde İl Kültür ve Turizm Müdürlüğü).

Yapı topluluğu aynı zamanda doğuya yönelik seferler sırasında askerin barındırılması amacıyla yönelik olarak kurulmuştur. Bu yapı topluluğu ile ilgili Evliya Çelebi'nin gözlemleri bulunmaktadır:

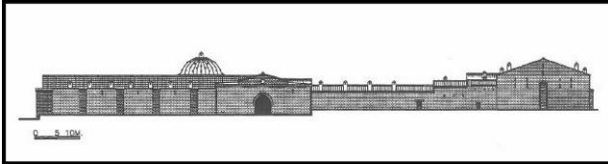
"Karaman Ereğli'sinden yine kible tarafına giderek 9 saatte Ulukışlak kasabasına menzil aldık. Bu kasaba Karaman eyaletinin Niğde sancağında, Koca Mehmet vakfıdır. En meşhur camii Koca Mehmet Paşa Camiidir. Kubbeli ve minareli, avlusu mermer döşeli şirin bir camidir. Yanında bir zaviyesi, latif bir hamamı, büyücek bir hanı vardır. Güya bu han bu şehrin kalesidir. 170 ocaktır. Başka bir harem odalığı, develiği, 300 tavla at alır ahır, avlusu, ortasında büyük bir havuz, bir kileri ve yemek yedirilen bir imareti var. Her akşam ocak başına birer bakır sini ile beşer tas buğday çorbası beşer ekmek, birer yağ kandili ve her at başına birer torba yem verilir. Nimeti bol, vakfı sağlam bir hayrattır. 300 kadar dükkânları vardır. Bu binaların hepsi kâgır ve baştanbaşa kurşunla örtülü olup, Mehmet Paşa vakfıdır."

Külliye, kuzeyden güneye eğimli bir arazi üzerindedir. Külliye'nin odak yapısı; doğu-batı

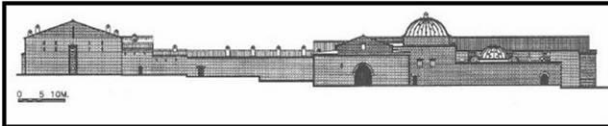
yönünde uzanan, yaklaşık dikdörtgen plana sahip arastadır. Arasta; dolaşımı sağlayan üstü örtülü bir sokaktır. Arastanın kuzey cephesi, hanın avlusuna bitişiktir. Kareye yakın dikdörtgen şekilli avlunun güney kenarında arasta; doğu ve batısında revaklar; kuzeyinde ise hücre ve eyvanlardan oluşan özel konaklama mekânları vardır.



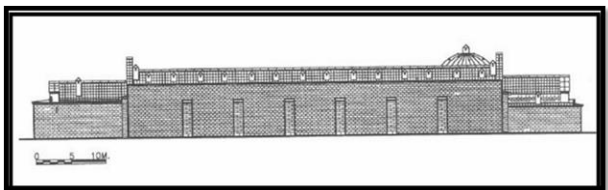
Şekil 2. Ulukışla Öküz Mehmet Paşa Külliyesi Fonksiyon Şeması, (R.E.Gültekin'in Rölevesi üzerinden işlenmiştir)



Şekil 3. Ulukışla Öküz Mehmet Paşa Külliyesi, Doğu Cephesi, (Restitüsyon), (R.E. Gültekin), 2001



Şekil 4. Ulukışla Öküz Mehmet Pasa Külliyesi Batı Cephesi (Restitüsyon), (R.E. Gültekin), 2001



Şekil 5. Ulukışla Öküz Mehmet Pasa Külliyesi Kuzey Ahırının Kuzey Cephesi (Restitüsyon), (Gültekin, 2001)

Arasta:

Arasta, doğu-batı yönde uzanan 79.35x20.00 m. boyutlarında, yaklaşık dikdörtgen şekilli bir plana sahiptir. Arastanın doğu batı yönlerine sıralanmış 23 tane dükkân bulunmaktadır. Bu dükkânların sıralandığı sokak görünümündeki ana dolaşım alanının üstü sivri kemerli tonozla örtülüdür (Fotoğraf 4). Dışardan tonozun doğu yarısı beşik çatı şeklinde örtülmüştür. Arastanın bu ana koridorunun güney kenarında hamam ve güney ahır bulunmaktadır. Arastanın doğu ve batı girişinde üçgen alınlıklıdır (Şekil 2-4).



Fotoğraf 3. Arasta Batı cephesi giriş, İlknur ACAR ATA, 2018



Fotoğraf 4. Arasta dükkânlar ve tonoz örtü

Kervansaray:

Kervansaray avlusu ile birlikte kuzey ahır ve güney ahır birimleri ile incelemek gereklidir. Kuzeyden güneye doğru eğimli bir araziye oturan avluya ve kuzey ahırına arastadan avluya açılan üçgen alınlıklı kapı ile sağlanmaktadır. Dikdörtgen şekilli avlunun doğusunda ve batısında revaklar bulunmaktadır (Şekil 2). Kuzey ahır avlunun kuzey kenarındadır ve üçgen alınlıkla taçlandırılmış bir giriş eyvanına sahiptir. Ahır, doğu-batı yönlü bir doğru boyunca sıralanan altı paye ile eş genişlikte iki sahına bölünmüştür (Niğde İl Kültür ve Turizm Müdürlüğü). Revaklar ile kuzey ahırının bitişğinde arasında hücre ve eyvanlar vardır. Kuzey ahırının doğu ve batı cephesinde üçgen

bir alınlık vardır. Cami ile hamam arasında bulunan güney ahırına arastadan girilmektedir (Fotoğraf 5-6). Güney Ahır, 1.50x1.85 m. boyutlarında kareye yakın dikdörtgen şekilli dört paye ile kuzey-güney yönlü iki sahna ayrılmaktadır. Sahınların üstü sivri kemerli beşik tonozla örtülüdür (Niğde İl Kültür ve Turizm Müdürlüğü), (Fotoğraf 8).



Fotoğraf 5. Öküz Mehmet Paşa Külliyesi, Avlu ve Kuzey Ahır Panoramik Görünüm



Fotoğraf 6. Öküz Mehmet Paşa Külliyesi, Avlunun Batı Revakı ve Üst Örtüsü



Fotoğraf 7.Öküz Mehmet Paşa Külliyesi, Güney Ahır, Üst örtü beşik tonoz, iki sahını birbirinden ayıran kemerler ve payeler



Fotoğraf 8. Öküz Mehmet Paşa Külliyesi, Güney Ahır Batı sahını mazgal pencereler, dolap nişleri ve ocaklar



Fotoğraf 9. Öküz Mehmet Paşa Külliyesi, Güney Ahır Batı Cephesi

Cami:

Külliyenin güneydoğusunda yer alan cami, halk arasında Mehmet Paşa Camisi veya Kışla Camisi olarak da anılmaktadır (Şekil 2). Yapı bugünkü haliyle, tek kubbeyle örtülü, kareye yakın dikdörtgen planlı 12.20x14.00 m. boyutlarındaki bir harim; kuzeyde üç birimli son cemaat yeri ve harimin batı duvarının kuzey ucuna bitişik bir minareden oluşmaktadır (Niğde İl Kültür ve Turizm Müdürlüğü). Sekizgen kasnak üzerine oturtulmuş kubbenin restorasyon sonrası kubbe kurşunla kaplandığı görülmektedir (Fotoğraf 10-11-12-13).



Fotoğraf 10. Caminin son cemaat yeri ve giriş cephesi



Fotoğraf 11. Caminin cephesi



Fotoğraf 12. Caminin mihrabı ve minberi



Fotoğraf 13. Caminin iç mekân süslemeleri

Hamam:

Hamama arastanın güney kanadından girilmektedir. Külliye'nin bir bölümünü oluşturan hamam moloz taş ve tuğladan yapılmıştır. Soyunmalık, ılıklik ve sıcaklık bölümlerinden meydana gelen hamam dikdörtgen planlıdır.

4. Ulukışla Öküz Mehmet Paşa Külliyesinin Birimlerinin Yeni İşlevlerinin Değerlendirilmesi

Külliye hakkında bilgi veren ve mimari belgeleme niteliğinde yapı çizimlerini bulundurduğu kitabında Gültekin (2001, p. 3) yapıya dair koruma ve belgeleme çalışmaları hakkında "Öküz Mehmet Paşa Menzil Külliyesi'ni doğrudan konu alan ilk çalışma Vakıflar Genel Müdürlüğü Abide ve Yapı İşleri Daire Başkanlığına aittir. Bu dairenin teknik elemanları tarafından tüm külliye'nin rölöve projeleri çizilmiş; oldukça harap durumda oldukları anlaşılan cami ve hamam restitüsyon ve restorasyon projeleri hazırlanmıştır. Vakıflar Genel Müdürlüğü'nce proje çalışmaları dışında konu ile ilgili herhangi bir çalışma yapılmamıştır. Projelerin büyük bir kısmının üzerinde çizim tarihleri yoktur. Ancak bazılarının üzerinde, 08.05.1963 tarihi görülmektedir. Buradan ilk proje çalışmalarının büyük bir olasılıkla 1963 yılında başladığı ve 1969 yılına kadar devam ettiği anlaşılmaktadır, 1969-1970 yıllarında başlayan onarım çalışmaları ise ancak 1977 yılında tamamlanabilmiştir." bilgilerini vermiştir.

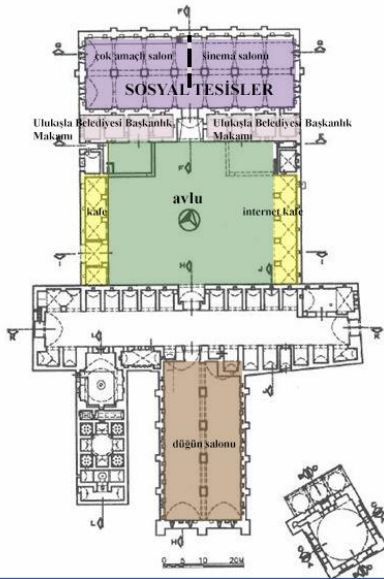
Fiziksel anlamda ömrünü tamamlamayan yapıların sosyal, kültürel anlamda günün şartlarına göre kendine güncellemesi yapıya bir işlevsel içerik kazandırmak onu topluma yararlı kılan, toplumun onda yaşamasını, çevrenin ondan yararlanmasını sağlayan bir uygulamadır (Altınoluk, 1998). Bu düşünce çerçevesinde Öküz Mehmet Paşa Kervansarayını zaman içinde geçirdiği restorasyonlar, mimari üslubu ve günümüze değin sosyal, kültürel ve ticari açıdan aldığı işlevler neticesinde geçmişten günümüze gelen kültür varlıklarımızdan birisi olarak tekrar işlevlendirilerek bir kullanım değeri kazanmış ve varlığını devam ettirebilmiştir (Tablo 2).

Caminin 1960'lı yıllara kadar yalnızca beden duvarları ile mihrabın üst kısmına kadar olan bölümleri ayakta iken Vakıflar Genel Müdürlüğü 1969-1970 ve 1977 yıllarında camiyi yeni baştan yapılcasına onarmıştır (Aslanapa, 1986).

Tablo 2. Külliye birimlerinin zaman içindeki işlevleri (Gültekin, 2001)

Külliye Birimleri	Yıllar	İşlevi
Batı kanadında özel geceleme mekânları (tabhane)	1930-1989	Hapishane/Ceza ve Tevkif Evi
Kuzey Ahır	1953-1978	Tahıl ambarı (Toprak Mahsulleri Ofisi tarafından)
Kuzey Ahır	1991-1996	Halı atölyesi
Kuzey Ahır doğu kanadı özel geceleme mekânları (tabhane)	1991-1996	Halı atölyesi yatılı öğrencileri için konaklama mekânı
Avlunun batı revakı	1981-1982	Toprak Mahsulleri Ofisi
Avlunun batı kanadındaki revakı	2001	Belediyenin tamir atölyesi
Avlunun doğu kanadındaki revak gözleri	2001	Belediyenin malzeme deposu

Bir dönem harap bir durumda iken geçirdiği restorasyonlardan sonra Ulukışla Öküz Mehmet Paşa Menzil Külliyesi'nin birçok bölümünde bugünün amacına hizmet eden işlevlendirilmeler olmuştur (Tablo 2-3). Arasta bugün birçok dükkâna (otobüs acentesi, baharatçı, eczacı) ve belediyeye hizmet eden birime dönüştürülüp bir nevi geçmişten gelen görevini sürdürmekte, restorasyonu yapılan hamam kullanılmamakta, arastaya bitişik kapıdan girilen güney ahır düğün salonu olarak kullanılmakta, kuzey ahır ise kaymakamlık makamı ve sinema salonu, spor aletleri, kitap okuma salonu, masa tenisi içeren sosyal tesis işlevinde iken avlu açık hava düğünleri için kullanılmakta, avlu doğu revakı internet kafe batı revakı ise kafe olarak kullanılmaktadır (Şekil 6).



Şekil 6. Ulukışla Öküz Mehmet Pasa Kervansarayı,

yeniden işlevlendirme şeması, (R.E.Gültekin'in Rölevesi üzerinden işlenmiştir)

Tablo 3. Restorasyon öncesi Öküz Mehmet Paşa Külliyesi'nin durumu (fotoğraflar Kayseri Vakıflar Bölge Müdürlüğü'nden edinilmiştir)



Kültürel Açından Ulukışla Öküz Mehmet Paşa Külliyesi'nin Birimlerinin Yeni İşlevlerinin Değerlendirilmesi

Genel olarak külliye ilçe sakinleri ve Niğde için taşıdığı tarihi ve kültürel değere, mimari bütünlüğüne uygun şekilde restore edilmiştir. Külliye verilen yeni fonksiyonlar birim birim kültür değerine, özgün işlevine çok uzak değildir. Cami ve hamam orijinal fonksiyonlarında, arastada dükkânlar küçük dükkânlar ve oyun salonu olarak kullanılmaktadır. Konaklamada kullanılan birimler Belediye ve Kaymakamlık makamı ve sosyal birimler olarak hizmet vermektedir (Fotoğraf 14-15-16).



Fotoğraf 14. Ulukışla Belediyesi Başkanlık Makamı



Fotoğraf 17. Arastadaki Dükkanlar



Fotoğraf 15. Kuzey Ahır kuzey sahnin-Sosyal Merkez-Masa tenisi ve kitap okuma birimi



Fotoğraf 16. Ulukışla Belediyesi Başkanı Makam odası bekleme alanı



Fotoğraf 18. Arastadaki dükkanlardan iç mekân örneği

Ekonomik Açından Ulukışla Öküz Mehmet Paşa Külliyesi'nin Birimlerinin Yeni İşlevlerinin Değerlendirilmesi

Osmanlı toplumunda külliye, halkın ihtiyaçlarını karşılamak için, bu görevin devleti sorumluluğunda olmadığı anlayışıyla, başta hükümdar ve aileleri olmak üzere, siyasi ve ekonomik güce sahip kişiler tarafından, vakıf sistemi içerisinde inşa edilmişlerdir (Papila, 2011). 2015-2018 arasında verilen arastada bulunan birçok dükkan ve bir kafe finansal açıdan sıkıntı yaşadıkları için kapanmıştır. Şu anda birkaç otobüs acentasına (Fotoğraf 18) ve oyun salonunun (Fotoğraf 19) olduğu arastada, oyun salonunu da kapanacağı bilgisi verilmiştir. Hamam bir süre aktif olarak hizmet vermiş, yeterli sayıda kullanıcı gelmediği için şu an kullanıma kapanmıştır. Düğün salonu olarak kullanılan güney ahırı vardır (Fotoğraf 20), ayrıca kuzey ahır ve revaklarının tanımladığı avluda açık eğlence alanı olarak düzenleme yapılmaktadır (Fotoğraf 14). Kuzey ahır revakları internet cafe ve restoran olarak aktif olarak verilen işlevini sürdürmektedir (Fotoğraf 21-22).



Fotoğraf 19. Arasta oyun alanı (Bilardo, playstation)



Fotoğraf 20. Güney ahır batı sahnin düğün salonu genel mekan



Fotoğraf 21. Kuzey Ahır revakı- İnternet kafe



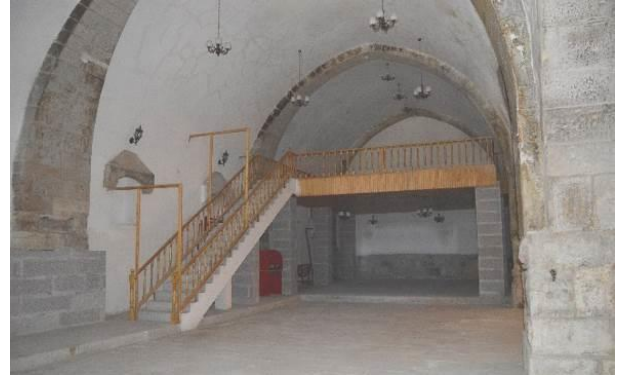
Fotoğraf 22. Kuzey Ahır revakı- restoran

Mimari Açından Ulukışla Öküz Mehmet Paşa Külliyesi'nin Birimlerinin Yeni İşlevlerinin Değerlendirilmesi

Avlu doğu revakı internet kafe olarak kullanılmaktadır. Sivri kemerli doğu revakları aynı formda ahşap doğramalı cam pencerelerle mekânın yaz kış kullanılması için kapatılmıştır; iç tefriş internet kafeye uygun şekilde yapılmış; bilgisayar masaları yerleştirilmiş ısınma var olan ocağın bacasını kullanarak soba ile sağlanmaktadır (Fotoğraf 21). Batı revakı ise kafe-restoran niteliğinde hizmet vermektedir (Fotoğraf 22). Burada da sivri kemerli revaklar aynı formda ahşap doğramalı cam pencerelerle kapatılmıştır (Fotoğraf 28). Batı revakında tefriş elemanları olarak masa ve sandalyeler kullanılmıştır ve burada da ısınma soba ile sağlanmaktadır.

Kuzey ahırına paralel olarak bitişik iki mekân Ulukışla Belediyesi Başkanlık Makamı'na hizmet etmektedir. Kuzey ahır, Sosyal Merkez olarak işlev kazanmış olup, bu amaca hizmet eden, kuzey sahinde kitap okuma bölümleri, spor aletleri, masa tenisleri; güney sahinde ise

sinema salonu bulundurmaktadır. Kuzey sahinin güneydoğu bölümüne asma bir kat yapılmıştır. Şu an tam bir işlev verilmemiş bu bölüme, aşağısındaki bölümlere kitaplık rafları ve spor etkinliği için aletler konulmuştur (Fotoğraf 23-24). Güney Ahırı düğün salonu olarak kullanılmaktadır. Güney ahırında her iki sahında da tahrip olan sekiler yeniden yapılmış, ahırın doğu sahinu doğu duvarındaki sekiye nikah masası yerleştirilmiştir (Fotoğraf 20). Davetliler için masalar her iki sahına nikâh masasını görecektir şekilde konumlandırılmıştır.



Fotoğraf 23. Kuzey ahır-Kitap okuma bölümü asma kat uygulaması



Fotoğraf 24. Kuzey ahır-Karşılama ve bilgilendirme bölümü (kitap okuma-spor salonu)



Fotoğraf 25. Kuzey ahır-Sinema salonu ve okuma salonunun birbirinden ayıran karşılama alanı



Fotoğraf 26. Kuzey ahır-Sinema ve konferans salonu

Sinema salonu yapılırken bu bölümde zemin doldurulmuş, ses yalıtımı yapılmıştır (Fotoğraf 26).



Fotoğraf 27. Kuzey ahır doğu duvarı kuzey hücre - wc



Fotoğraf 28. Avlu batı revak kafe-restoran



Fotoğraf 29. Restorasyon geçirmiş hamamda sonradan eklenmiş sauna bölümü

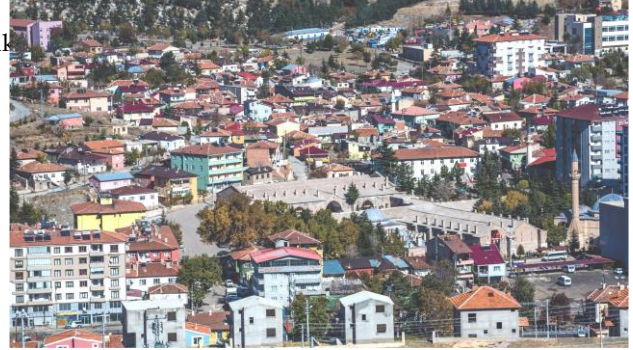
Hamam restorasyon sonrası faaliyete geçmesi için günün koşullarına uygun donatılarla tefriş edilmiş, ayrıca sauna bölümü eklenmiştir (Fotoğraf 29-30).



Fotoğraf 30. Hamamda günün koşullarına uygun donatı kullanımı

Çevresel Açından Ulukışla Öküz Mehmet Paşa Külliyesi'nin Birimlerinin Yeni İşlevlerinin Değerlendirilmesi

Zaman içerisinde Külliye etrafında çok katlı yapılaşmanın meydana gelmesi vaziyet planında belirgin bir kütleyle sahip külliyenin dikeyde aynı etkiyi sağlamasını azaltmıştır (Fotoğraf 31). Külliyenin etrafında açık alanda park düzenlemesi, çay bahçesi ve çocuk oyun alanı düzenlenmiştir (Fotoğraf 32-33)



Fotoğraf 31. Külliye'nin çevresi (nigdekultur turizm.gov.tr)



Fotoğraf 32. Külliye'nin çevresi çay bahçesi



Fotoğraf 33. Külliye'nin çevresi çocuk oyun alanı

Sosyal Açıdan Ulukışla Öküz Mehmet Paşa Külliyesi'nin Birimlerinin Yeni İşlevlerinin Değerlendirilmesi

Külliyeleer farklı gelir düzeyi ve kültürden insanların kesişim noktası oldukları için, sosyal etkileşim katalizör olarak da değerlendirilebilir (Öztürk, 1988, p. 330). Öküz Mehmet Paşa Külliyesi'ne yeniden fonksiyon verilerek geçmişte sosyal hayata olan katkısının günün koşullarına uygun sürdürülebilmesine yönelik fonksiyonlar verilmiştir.

Sosyal birimler olarak işlevlendirmede düzenlenen sinema salonu, kitap okuma ve kapalı spor alanı ile külliyeinin sosyal anlamda ilçe sakinlerini ve dışardan gelen misafirler için çekici olma hedeflenmiştir, okuma salonu ve kapalı spor için ayrılan kısım kullanım dışıdır. Fakat Belediyeden alınan bilgilere göre özellikle sinema salonu olarak kullanıma ayrılan kısımlarda üniversite işbirliği ile konferans düzenlenmektedir (Fotoğraf 35). Verilen işlevler Ulukışla'ya külliyeeye gelenleri ağırlamanın yanı sıra gençlerin ve halkın da külliyeeyi kullanımını sağlamayı amaçlamaktadır. Ayrıca avlu sağladığı atmosfer ile yaz günlerinde açık havada eğlence (düğün, sünnet, kutlama) etkinliklerine ev sahipliği yapmaktadır (Fotoğraf 34-35).



Fotoğraf 34. Kongre ve sinema salonu



Fotoğraf 35. Açık eğlence alanı olarak kullanılan avlu

5. Sonuç ve Öneriler

Öküz Mehmet Paşa Külliyesi'ne restorasyon sonrası verilen yeni fonksiyonlarla yeniden kullanım değerinin kültürel, sosyal, çevresel, ekonomik, mimari yönden analizlerinden çıkarılacak en genel sonuç, yapının fiziksel bütünlüğüne ve birimlerine uygun verilen işlevlerin geleceğe dönük sürekliliğinin sağlanmasına yönelik hedefler bugünkü kullanıma yönelik yapılan analizler göz önünde bulundurularak yapılmalıdır.

Vakıflar Bölge Müdürlüğü tarafından Öküz Mehmet Paşa Kervansarayı için çizilen restorasyon önerilerinde birinde kuzey ahırının çok amaçlı salon, nargile salonları, internet kafe, ve bunlara servis birimleri; avlu revakları ise kafe ve kebabçı bunlara ait çay ocağı ve mutfak; güney ahır ise Halı atölyesi ve sergileme salonu olarak işlevlendirilmiştir (Şek. 1). Bir diğer öneride ise güney Ahır Butik otel olarak işlevlendirilmiş ve sekiz oda ve iki suit oda toplam on oda zemin katta ve sonradan eklenilmesi düşünülen asma katta on iki oda ve iki tane suit oda olmak üzere toplam on dört oda tasarlanmıştır. Hayata kısmen geçirilmeye çalışılan bu projelerde amaç sadece ilçe sakinlerine daha geniş kapsamda kitleye hitap etmektir. Azerbaycan'daki Shaki Kervansaray'ın da bir parçası hotel olarak kullanılması buna iyi bir örnek olup, iki katlı olan bu kervansarayın alt kısmı sanatkarlar için dükkân, depo olarak kullanılmaktadır. Arastadaki dükkânların çoğunda zanaatkârlara tahsis edilmesi geçmişteki izlerin sürdürülebilirliğini sağlar.

Vakıflar Genel Müdürlüğü tarafından Kültür

ve Turizm Bakanlığı'na tahsis edilen Nevşehir'in Ürgüp İlçesi'ndeki Saruhan Kervansaray 'da sema ayinleri düzenlenmektedir ya da konserlere hizmet etmektedir. Bu şekilde kullanımlar dönemlik ilgiyi arttırmakta ve bu bölgedeki turizmi desteklemektedir. Öküz Mehmet Paşa Külliyesi özellikle mekân büyüklüğü olarak uygun olan Güney Ahır bölümünde etkinlikler düzenlenmesi çevre illerden tüm Türkiye'den ve dünyadan gelenlerin Ulukışla tarihiyle buluşmasını sağlar.

Özsoylu (2007), Tarihi Öküz Mehmet Paşa Kervansarayı, Çiftahan Kaplıcaları, Faustina'nın Mezarı, Kadife Han, Porsuk Köyü yakınındaki geç Hitit ve Frig dönemi kalıntılarını barındıran Porsuk Höyüğü, Bolkar Dağları turizm açısından önemli yerler olmakla birlikte tam anlamıyla turizmin hizmetine sunulmadığına ve istenilen verim elde edilmediğine dair tespitlerde bulunmuştur. Ayrıca gelen turistlerin konaklaması için yeterli sayıda otel bulunmaktadır. Bu noktada Külliye diğer turizm potansiyeline sahip Ulukışla'daki ve Niğde genelindeki yerler için bir konaklama noktası olabilir. Kayseri Vakıflar Genel Müdürlüğü'nden elde edilen veriler içerisinde bulunan ve külliye'nin kervansaray bölümünün butik otel olarak işlevlendirilmesi önerisi uygulanabilir, Türkiye'nin en büyük kervansarayı olarak bu atmosferde konaklama isteyenler için turizm rotası için dinlenme noktası olarak değerlendirilebilir. Ayrıca Külliye çevre düzenlemesi sadece çay bahçesi niteliği dışında turizm bilgilendirme noktası olarak, şu an aktif olmayan okuma salonu ile birlikte turizm bilişim merkezi olarak Niğde Üniversite'si öğrencileri için kullanılması uygundur. Hamamın kullanımı böylece konaklayanlar tarafından kullanılacak, ilçe ekonomisine gelen yerli ve yabancı turistler katkıda bulunacaktır.

Tarihi yapıların yenileme sonrası yeniden işlevlendirme tek yapı ölçeğinden tüm bölgeye yönelik koruma kararları ve uygulanmasında önemlidir. Öküz Mehmet Paşa Külliyesi'ni restorasyon sonrası verilen işlevle sağlanmak istenen de birçok açıdan sürdürülebilir niteliğe sahip olacak potansiyele sahip bu yapının varlığıyla kente ve kentliye katkı sağlamasıdır.

Kaynakça

- 1) Akozan, F. (1969). Türk Külliyesi. Vakıflar Dergisi, VIII.
- 2) Altınoluk, Ü. (1998). Binalarda Yeniden Kullanım. İstanbul: YEM Yayınevi.
- 3) Aslanapa, O. (1986). Osmanlı devri Mimarisi. İstanbul: İnkilap Yayınevi.
- 4) Bullen, P. A., & Love, P. E. D. (2011). Adaptive reuse of heritage buildings. Structural Survey, 29(5), 411-421.
- 5) Cooper, I. (2001). Post-occupancy evaluation-where are you? Building Research and Information, 29(2), 158-163.
- 6) Çelebi, E. (1970). Evliya Çelebi Seyahatnamesi. İstanbul: Zuhuri Danışman.
- 7) Darmawan, E., & Murtini, T. W. (2017). The Problem Change Function of Heritage Building at the Old Cities in Central Java. European Journal of Interdisciplinary Studies, 9(1), 142-152.
- 8) Elsoady, D. (2014). Assessment of the compatibility of new uses for heritage buildings: the example of Alexandria National Museum, Alexandria, Egypt. Journal of Cultural Heritage, 15, 511-521.
- 9) Gabriel, A. (1962). Niğde Tarihi. Ankara: Bengi Matbaası.
- 10) Genceci, T. R. (1974). Osmanlılarda Külliye Mimarisinin Gelişimi. (Doktora Tezi), İstanbul Üniversitesi.
- 11) Gültekin, R. E. (2001). Ulukışla ve Öküz Mehmet Paşa Menzil Külliyesi Ankara: Kültür Bakanlığı Yayınları
- 12) Niğde İl Kültür ve Turizm Müdürlüğü. Ulukışla Öküz Mehmet Paşa Külliyesi.
- 13) URL:<http://www.nigdekulturturizm.gov.tr/TR,74361/ulukisla-okuz-mehmet-pasa-kulliyesi.html>
- 14) Niğde Kültür Turizm Müdürlüğü. Ulukışla Öküz Mehmet Paşa Külliyesi.
- 15) URL:<http://www.nigdekulturturizm.gov.tr/Eklenti/48878,kervansaraypdf.pdf?0>
- 16) Özsoylu, S. (2007). Ulukışla (Niğde) İlçesi'nin Beşeri ve Ekonomik Coğrafyası. (Yüksek Lisans), Selçuk Üniversitesi.
- 17) Öztürk, N. (1988). Ankara'nın Kuruluşunda Vakıfların Rolü. VAKıflar Dergisi, 20, 329-346.
- 18) Sınmaz, S. (2017). Külliye'nin Mekansal Tasarımı, Anadolu'da Külliye'nin Gelişim Süreci ve Kentsel Tasarım Kurgusu. Kent Akademisi | Kent Kültürü ve Yönetimi Hakemli Elektronik Dergi, 10(4).
- 19) Türkiye Cumhuriyeti Ulukışla Kaymakamlığı. Kervansaray, <http://www.ulukisla.gov.tr/kervansaray>
- 20) Türkiye Kültür Portalı. Ulukışla Öküz Mehmet Paşa Külliyesi, <https://www.kulturportali.gov.tr/turkiye/nigde/gezilecek-yer/ulukisla-mehmet-pasa-kulliyesi>.
- 21) Ulukışla Belediyesi. Ulukışla Tarihçe. <http://www.ulukisla.bel.tr/sehir/tarihce/21/>
- 22) Wang, H.-J., & Zeng, Z.-T. (2010). A multi-objective decision-making process for reuse selection of historic buildings. Expert Systems with Applications, 37, 1241-1249.
- 23) Yılmaz, A. (2001). Osmanlı Mimarisinde Külliye Olgusu ve Atik Valide Külliyesi Örneği. (Yüksek Lisans), Mimar Sinan Üniversitesi.

Acar Ata, İ. Eroğlu, B. (2019). Tarihi Yapıların Korunması ve Yeniden İşlevlendirilmesinde Çok Yönlü Değerlendirme: Niğde Ulukışla Öküz Mehmet Paşa Külliyesi Örneği. *Artium* 7(1):12-25.
