

# Hasan Kalyoncu Üniversitesi Konukevi Mimari Tasarımı

Tülay KARADAYI YENİCE \*<sup>1</sup>

<sup>1</sup> Hasan Kalyoncu Üniversitesi, Güzel Sanatlar ve Mimarlık Fakültesi, Mimarlık Bölümü, Gaziantep, Türkiye.

## Öz

Günümüzde özellikle kent merkezi dışında yer seçen üniversite alanlarından, salt eğitim-araştırma mekânları ile değil bunun yanı sıra rekreasyon ihtiyaçlarından sosyal-kültürel aktivite alanlarına dek bir çok mekânı içermesi beklenmektedir. 24 saat yaşayan üniversite vizyonu için barınma ve konaklama alanlarının da kampüs alanı içerisinde ve yakın çevresinde çözülmesi önem taşımaktadır. Konukevleri, üniversitelerdeki bilimsel, kültürel ve sportif aktiviteler nedeniyle dışarıdan gelen bilim insanı ve konukların yerleşke bünyesinde konaklamalarını sağlamanın yanı sıra, diğer üniversitelerden yöreye gezi ya da özel amaçlı olarak gelen akademik ya da idari personelin de konaklamaları için bir fırsat yaratmaktadır. Hasan Kalyoncu Üniversitesi Yerleşkesi yaklaşık 10.000 kişilik lisans ve lisansüstü öğrenci sayısına sahip akademik yerleşme olarak planlanmaktadır. Bu kapsamda bir üniversite yerleşkesindeki konukevi binası özenli bir tasarım süreci ve yaklaşımı ile planlanması ve tasarlanması gereken mimari öğelerden biridir. Bu makalede, konukevi tasarım sürecindeki ihtiyaç programının oluşturulması ve mekân organizasyonundaki temel yaklaşımlara bağlı olarak geliştirilen, mimari avan ve uygulama projeleri ilkeleri sunulmaktadır.

**Anahtar Kelimeler** : Gaziantep, konukevi, mimari tasarım.

## Architectural Design of Guest-House in Hasan Kalyoncu University

### Abstract

Nowadays, the universities, which choose to be located outside the city centre, should include many places not only with educational-research facilities, but also from recreation needs to social-cultural activity areas. It is important that the accommodation and accommodation areas for the 24-hour university vision should be solved within and around the campus area. As well as providing scientific, cultural and sportive activities at the universities, the guest houses provide an opportunity for foreign scientists and guests to stay within the campus, as well as for the stay of academic or administrative staff from other universities for travel or special purposes. Hasan Kalyoncu University Campus is planned as an academic settlement with approximately 10,000 students with undergraduate and graduate level. In this context, the guesthouse building in a university campus is one of the architectural elements that should be planned and designed with a careful design process and approach. In this article, the principles of architectural design and application projects are developed based on the basic approaches in the space organization and the creation of the need program in the guest house design process.

**Keywords**: Gaziantep, guesthouse, architectural design.

## 1. Giriş

Geçtiğimiz yüzyılda hızla artan kentsel nüfus ve buna bağlı olarak kentlerin büyümesi ve yayılması mevcut üniversite alanlarının kent içerisinde büyüme ve gelişme olanaklarını kısıtlamıştır. Bu durum zamanla üniversite alanlarının kentlerin dışında, geniş alanlar üzerinde küçük bir kent modelinde planlanmalarını zorunlu kılmıştır (Büyüksahin Sıramkaya ve Çınar, 2012). Kentten uzak olmaları nedeniyle ekonomik, sosyal, kültürel ve rekreasyonel gereksinimleri kendi içlerinde oluşturma gereği hissedilmiştir. Bu süreç zamanla yerleşke kavramını ortaya çıkarmış ve üniversitelerin gelişme ve büyümesine olanak sağlayan alanlarda belirli sistemlere dayalı olarak kurulmasına yol açmıştır. Üniversitelerin, temel işlevleri olan eğitim ve araştırma dışında, günümüz eğitim sisteminin gerektirdiği; çalışma, beslenme, alışveriş, eğlence, spor, rekreasyon, sağlık vb. işlevlere cevap verecek fiziki oluşumları da bünyesinde bulundurması gerekmektedir (Aydın 2003). Şüphesiz bu süreç içerisinde, üniversite yerleşkesinde gerçekleştirilecek bilimsel, kültürel ve sportif aktivite ve etkinlikler nedeniyle ulusal ve uluslararası düzeydeki katılımcı ve davetlilere yönelik konaklama taleplerini oluşturacaktır.

Bu kapsamda bir üniversite yerleşkesindeki Konukevi binasının tasarımı, imge oluşturmasının yanı sıra sahip olduğu kapsam açısından özenli bir tasarım süreci ve yaklaşımı ile planlanması ve tasarlanması gereken mimari problem ve karar verme eylemi olarak karşımıza çıkmaktadır.

Bilindiği üzere bir eylem olarak tasarım, bir problem çözüme sürecinden karar vermeye veya deneme-yanılma süreci üzerine odaklanmaktadır (Yenice Karadayı, 2018). Bu çerçevede tasarım problem belirleme ve çözüme olarak ele alındığında, aslında zihinsel bir eylem olarak başladığı söylenebilir. Tasarımcının yaptığı iş; bir düşünme eylemi olup, bunu ortaya koyduğu ürünleri diğer insanlarla paylaşması ve ürününü insanlığa iletme yapmış olduğu tasarımın istediği noktalara ulaşmasıdır (Ketizmen Önal, 2011). Bir karar verme eylemi olarak ele alındığında ise tasarımın bir diğer karakteristiği geleceğe dönük bir tahmin veya öngörü niteliği

taşımadır. Geleceğe dönük tahminlerin o ana dek mevcut bilgi birikimi ve deneyimlerine dayalı olarak geliştirilmesi, tasarımın en önemli problemlerindenidir. Nitekim öngörülerin doğruluk payı, tasarımın başarısı ile doğru orantılı bir biçimde artmaktadır. Bu çerçevede tasarım, zihinde canlandırılan bir işe biçim vererek plana dönüştürülmesi veya eskize aktarılması olarak tanımlanabilir. Bu adımlar sonucu ortaya konan ürün ise proje veya bir şemadır (Bayazıt, 1994).

Bu araştırmada, Hasan Kalyoncu Üniversitesi Konukevinin tasarım sürecindeki ve mekân organizasyonundaki temel yaklaşımlar, mimari avan ve uygulama projeleri ilkeleri sunulmaktadır.

## 2. Tasarım Süreci ve Yaklaşım

Hasan Kalyoncu Üniversitesi yerleşkesinde, Eğitim Fakültesi, Güzel Sanatlar ve Mimarlık Fakültesi, Hukuk Fakültesi, İktisadi ve İdari Bilimler Fakültesi, İletişim Fakültesi, Mühendislik Fakültesi, Sağlık Bilimleri Fakültesi olmak üzere yedi Fakülte; Yabancı Diller Okulu, Meslek Yüksekokulu ve Fen-Sosyal ve Sağlık Enstitüleri olmak üzere önlisans, lisans ve lisansüstü düzeyde akademik faaliyetleri sürdürülmektedir. Fakülte ve yüksekokulların tamamlanmasıyla Üniversite bünyesinde Tıp Fakültesinin de hayata geçirilmesi planlanmaktadır. Yerleşkede ayrıca, bilimsel ve kültürel etkinlikler için kültür merkezi, oditoryum ve sportif etkinlikler için kapalı spor salonu, bulunmaktadır. Bu programlar kapsamında düzenlenecek olan ulusal ve uluslararası çalıştay, konferans, panel, sempozyum, spor karşılaşmaları ve yarışmaları gibi bilimsel, kültürel ve sportif etkinlikler ve aktiviteler nedeniyle farklı ülke ve kentlerden gelen davetli- katılımcı ve konuk sayısının giderek artacağı düşünülmektedir.

Çizelge 1. Bazı üniversitelerde konukevi yatak kapasitesi (Çelikyay, 2011)

Üniversite	Oda sayısı	Yatak kapasitesi
Eskişehir Anadolu Üniv.	51	90
Uşak Üniversitesi	16	35
Van Yüzüncü Yıl	31	59
İstanbul Teknik Üniversitesi	29	57
İstanbul Üniversitesi	19	38
Marmara Üniversitesi	33	66-76
Yakın Doğu Üniversitesi	60	120-138
Pamukkale Üniversitesi	16	32-40
Eskişehir Osmangazi	12	14
Kırıkkale Üniversitesi	16	23
Dokuz Eylül Üniversitesi	18	36-54
Ege Üniversitesi Konukevi	71	128

\*Sorumlu Yazar: Tülay Karadayı Yenice, Dr.Öğr. Üyesi

Adres: Hasan Kalyoncu Üniversitesi, Güzel Sanatlar ve

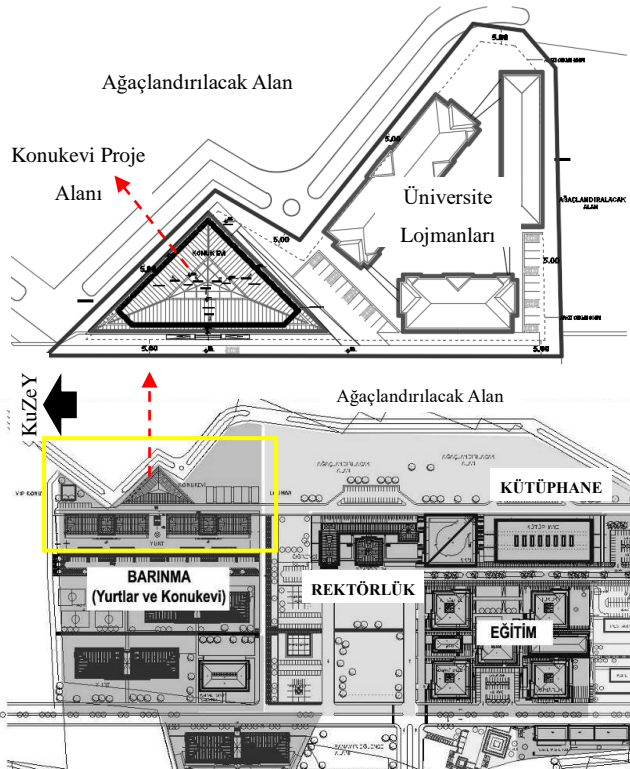
Mimarlık Fakültesi, Mimarlık Bölümü, Şahinbey-Gaziantep

e-mail: tulay.yenice@hku.edu.tr

Hasan Kalyoncu Üniversitesi Yerleşkesinde tasarlanan konukevi için üniversite yerleşkesine gelen konuklar dışında farklı kentlerden gelen üniversite personeline ve yakınlarına da konaklama hizmeti vermesi hedeflenerek 60-80 kişi civarında bir yatak kapasitesine sahip olması planlanmıştır.

### 2.1. Konukevi Proje Alanı

Hasan Kalyoncu Üniversitesi (HKU) Yerleşkesi Gaziantep ili Şahinbey ilçesi sınırlarında yaklaşık 38 ha arazi üzerine kuruludur. Kampüs master planında, kampüs alanının kuzey bölümü yurtlar, lojmanlar ve konukevi olarak tanımlı bölümde yer almaktadır. Alanın güney kısmında Kampüs Lojmanları olarak planlıdır (Şekil 1). Konukevi olarak tanımlanmış alan, kampüs alanının en üst kotuna sahip alanlardan biridir. Dolayısıyla siluet açısından da kampüs bütününe etkileyecek konumda yer almaktadır.



Şekil 1. Arazi konumu ve vaziyet planı

Proje alanında eğim yaklaşık %14 civarındadır. Arazinin başlangıç ve bitiş noktası arasındaki kot farkı ise 9-11 metre arasında değişmektedir. Oldukça kayalık bir zemin yapısına sahip olan yerin bakı-manzarası batı yönündedir. İdari birimlerin bulunduğu (rektörlük-öğrenci işleri) yol kotu ile bu alan arasında (kuzey-güney doğrultusunda) ise yaklaşık 30 metre bir kot farkı bulunmaktadır. Bu durum konukevi ve üniversite arasında yaya – taşıt bağlantısı

kurgusunu oldukça zorlayıcı doğal bir eşik olarak belirlemektedir.

### 2.2. İhtiyaç Programı

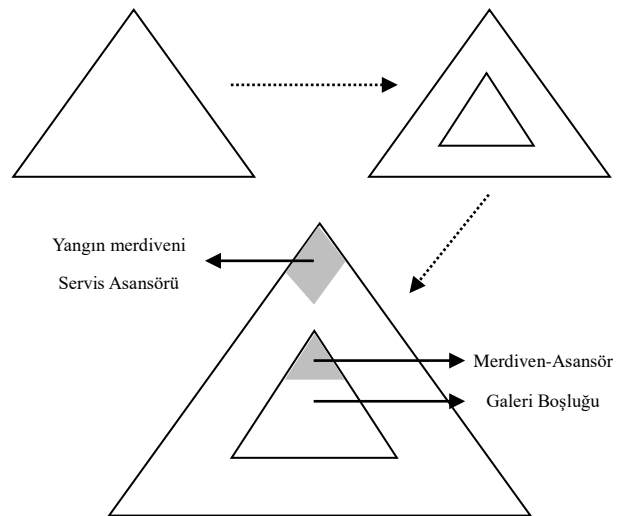
Diğer üniversite misafirhane ve konukevlerinin incelenmesi ve gelecek yıllara ilişkin öngörülere dayalı olarak Konukevi için ihtiyaç duyulan mekânlar için ihtiyaç programı şu şekilde belirlenmiştir:

- Karşılama birimi (Resepsiyon)
- Lobi
- Açık oturma alanı
- Çay-Kahve Ofisi
- Yönetim birimi (müdür, sekreter, muhasebe)
- Yemek-Kahvaltı Salonu
- TV salonu
- Spor-Fitness salonu
- Mutfak - Bulaşıkhanesi - Depo
- Çamaşırhane - Ütü odası
- Depo
- Yatak Üniteleri
- Kat ofisleri
- Asansör - Kat - Yangın merdiveni
- Binaya erişim rampaları

### 2.3. Kavramsal Plan Şeması

Proje kavramının geliştirilmesinde en önemli kısıtlayıcı arazi yapısı ve mülkiyet sınırı olmuştur. Eğimli yapısının yanı sıra mevcut arazi üzerinde yapı yaklaşma sınırları ile birlikte üçgen bir yapılaşma alanı ortaya çıkmaktadır. Bu kısıtlayıcı aynı zamanda mimari kavramın da belirleyicisi olarak ortaya çıkmaktadır.

Yaklaşık 5000 metrekare inşaat alanı içerisinde çözümlenmesi istenilen yapı için giriş - servis hizmetleri ve odalar olmak üzere temelde üç kısımda ana işlevsel bölüm ortaya çıkmaktadır (Şekil 2).



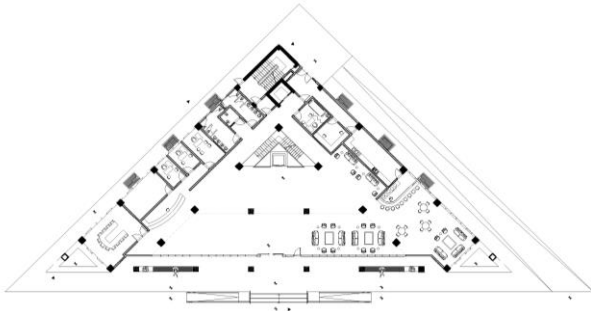
Şekil 2. Plan şemasının gelişimi

Geleneksel Gaziantep mimarisinde, avlular temel karakteristiklerden biridir. Çoğu zaman su öğeleri ile de zenginleştirilen bu alanlar, sıcak Antep ikliminde önemli bir iklim dengeleyici rolü üstlenerek ısı konforunun yakalanmasına katkı sağlar. Yapılarda kullanılan iç avlular, Hasan Kalyoncu Üniversitesi yapılarının genel karakteristiklerinden biri olmuştur. Üniversitenin diğer yapıları ile uyum ve aynı zamanda doğal aydınlatma ve ısı konforunun sağlanması amacıyla Konukevi plan şemasında da iç avlu ve galeri boşluğunun oluşturulma isteği yer almıştır. Yarı geçirgen üst örtüsü ve çelik köprüler ile bu galerinin zenginleştirilmesinin görsel algı ve perspektifleri zenginleştireceği öngörülmüştür.

## 2.4. Kat Planları

### Zemin Kat Planı

Konukevi binası zemin katı +910,5 arazi kotuna oturmaktadır. Bu arazi kotu aynı zamanda yapının 0,00 kotu olarak kabul edilmiştir. Bina girişinde, yüksek karşılama ve kayıt bölümlerini kapsayan geniş bir fuaye - lobi alanı bulunmaktadır. Bununla birlikte idari birimler ve dinlenme alanı bu katta bulunmaktadır. Zemin kat girişinde taşıyıcılar cepheden gösterilerek güçlü bir yapı görünümü ve bir imge kazandırılmaya çalışılmıştır.

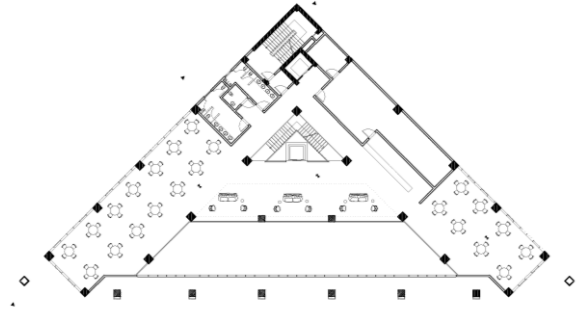


Şekil 3. Konukevi Normal Kat Planı

Üst katlarda bu yüzey bina cephesiyle birleşerek aynı zamanda bir saçak görevi üstlenmektedir. Giriş tanımını ve yönlenmeyi sağlayan bu öğeler, yapının aynı zamanda okunabilirliğine de katkı sağlamaktadır. Bina zemin kat giriş cephesinde silikon cephe - cam yüzey kullanılmıştır. Bu iç mekânın aydınlık yapısını olumlu yönde etkilerken, kullanılan bronz renk, Gaziantep kültürel mirasının önemli unsurlarından olan bakır ve bakırın kızılığından etkilenilerek karar verilmiştir. Bunun aynı zamanda yapının daha sıcak bir karşılama alanı ve imkânı sağlamasına olanak sağlayacağı düşünülmüştür.

### Asma Kat Planı

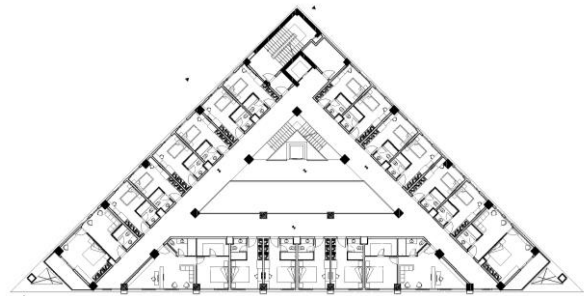
Binanın +4,50 kotunda asma kat çözümlenmiştir. 715 m<sup>2</sup> kullanım alanına sahip bu kat, asansör ve merdiven evi ile bütünleşik bir köprü ile bağlı iki kısımdan oluşmaktadır. Galeri boşluğu ile birlikte köprü kullanımı ile giriş kat yüksek tavan algısı sürdürülürken, tamamı kahvaltı salonu-mutfak ve dinlenme alanına ayrılan bölüm için de geniş bir perspektif ve manzara ortamı sağlamaktadır.



Şekil 4. Konukevi Asma Kat Planı

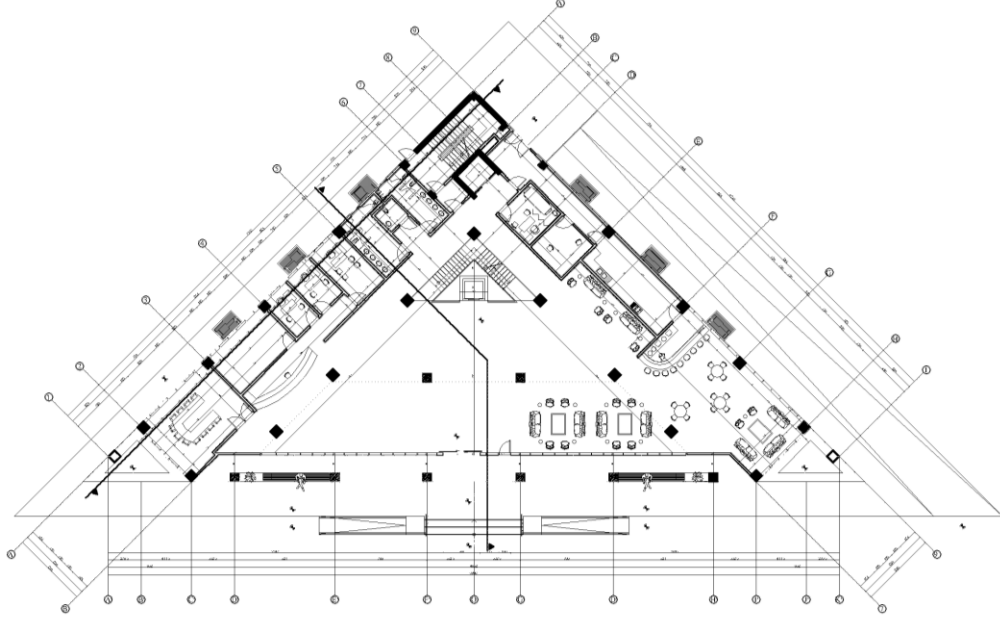
### Normal Kat Planları

4 süit oda, 12 tek kişilik (single-bed) oda ve 4 çift kişilik (french-bed) olmak üzere her katta 20 oda bulunmaktadır. Manzara yönünün hâkim olduğu batı yönlerinde süit ve çift kişilik odalar çözümlenmiştir. Yapının orta kısmında galeri boşluğu sürdürülmektedir. Asansör ve merdiven evine çelik köprü ile ulaşılmaktadır. Ahşap malzeme ile kaplı bu köprü bir taraftan ortamın sıcaklık algısını güçlendirirken, çelik ile yapının güçlü-güvenli algısı desteklenmektedir.

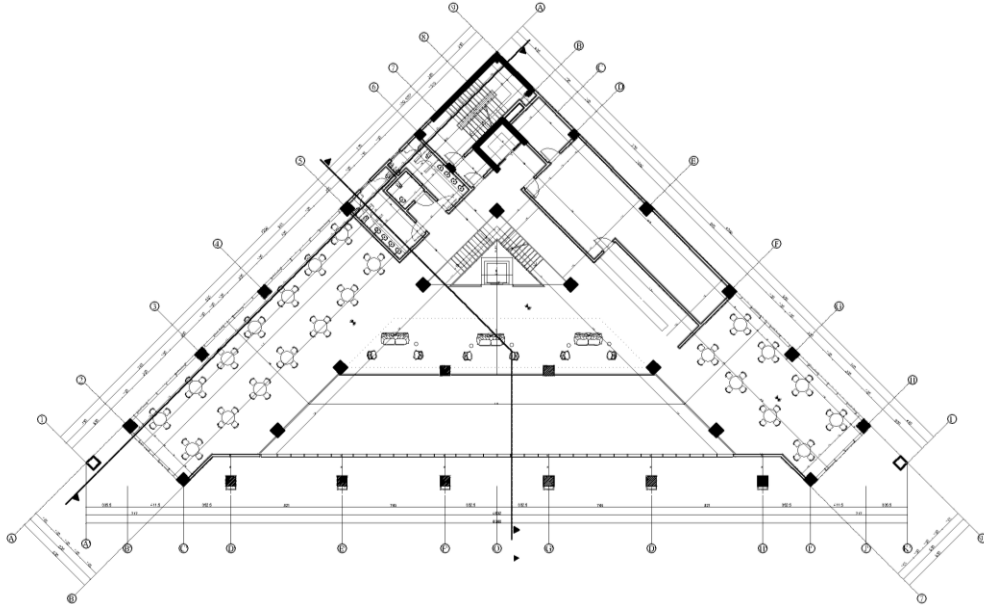


Şekil 5. Konukevi Normal Kat Planı

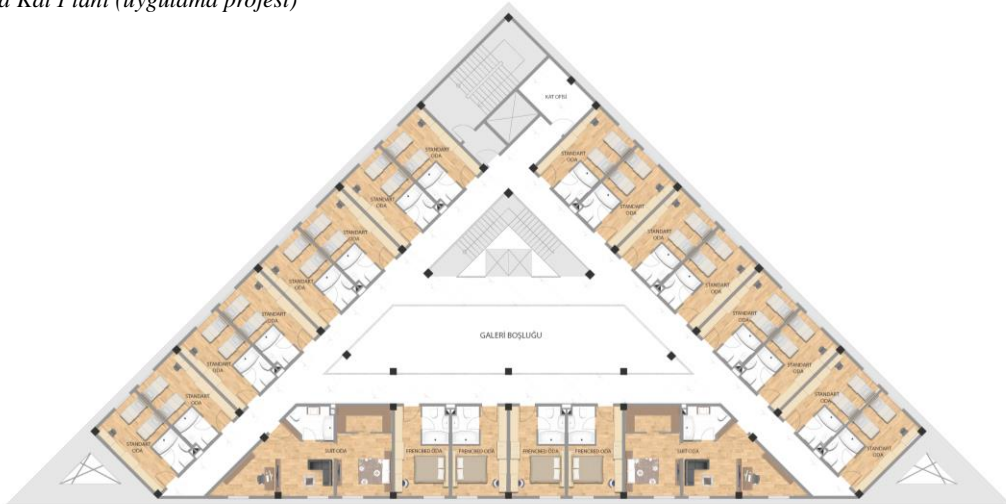
Yapının diğer üçgen-uç kısmına denk gelen bölümleri ise yangın merdiveni, kat ofisi ve servis asansörüne ayrılmıştır. Bodrum katta yer alan çamaşırhane-ütü odasına bağlı olan bu bölüm ile konuklar ile karşılaşmadan temizlik ve oda değişimlerinin hızlı bir şekilde yapılması sağlanmıştır.



Giriş Kat Planı (uygulama projesi)



Asma Kat Planı (uygulama projesi)



Normal Kat Planı (avan proje'den)



## 2.5. Cephe Düzeni

Cephe tasarımında kampüs alanı içerisinde ortak bir dile dönüşen pencere oranları, bina çatı ve saçak detayları ile uyumlu olması esas alınmıştır. Bununla birlikte sahip olduğu içerik açısından eğitim amaçlı binalardan farklılaşması arzu edilmiştir. Ayrıca az bakım gerektiren ve dayanımlı malzemelerden oluşturulması

istenmiştir. Bu kapsamda cephelerde doğal taş görünümünü sürdürülmüştür. Bina girişi sikon-cam cephe ile farklılaştırılmıştır. Bu yapının davetkâr tutumunu artıracığı ve iç mekânın daha ferah algılanmasını sağlayacağı düşünülmüştür.



Şekil 6. Konukevi cephe düzeni

Diğer taraftan taşıyıcı sistemin tüm cephe boyunca devam ettirilerek güçlü-sağlam bir yapı algısı artırılmaya çalışılmıştır. Bina girişlerinde bu taşıyıcılar tüm yüzey boyunca görülmekte ve bina saçığını da taşıyarak yarı-açık mekâna dönüştürmektedir. Yapının bir diğer ilginç yönüz üçgen köşelerde döşemenin yırtılarak oluşturulan boşlukların, imge oluşturmaya dönük algıyı güçlendirmekte ve merak oluşturmaktadır.

## 3. Sonuç

Günümüzde özellikle kent merkezi dışında yer seçen üniversiteler, salt eğitim-araştırma değil bunun yanı sıra rekreasyon ihtiyaçlarından sosyal-kültürel aktivite alanlarına dek bir çok mekânı içermesi gerekmektedir. 24 saat yaşayan üniversite vizyonu için barınma ve konaklama alanlarının da kampüs alanı içerisinde ve yakın çevresinde çözülmesi önem taşımaktadır. Bu kapsamda ihtiyaç duyulan fiziki mekânlardan biri de konukevleridir. Hasan Kalyoncu

Üniversitesi, Konukevi mimari proje çalışması üzerine odaklanan bu çalışmada, benzer nitelikteki konaklama yapıları için ihtiyaç programının oluşturulması ve mekân organizasyonlarının tanımlanmasına olanak sağlamaktadır.



Şekil 7. Konukevi yapım süreci (06.12.2018)

### Bilgi

Bu çalışma yazarın mimari proje müellifi ve kontrolörü olduğu Hasan Kalyoncu Üniversitesi Konukevi Mimari Projesinden üretilmiştir.

### Kaynakça

- 1) Aydın, D. (2003). Üniversite Kampüs Tasarımı Üzerine Düşünceler, S.Ü. İletişim Fakültesi Uygulama Gazetesi, Sayı 50, Konya.
- 2) Bayazıt, N. (1994). Endüstri ürünlerinde ve mimarlıkta tasarlama metodlarına giriş. İstanbul: Literatür Yayıncılık.
- 3) Büyükşahin Sıramkaya, S. & Çınar, K. (2012). Üniversite kampüs yerleşkelerinde ortak kullanım mekânlarının incelenmesi: Selçuk Üniversitesi Alâeddin Keykubat kampüsü örneği. *Selçuk Üniversitesi Mühendislik Mimarlık Fakültesi Dergisi*, 27(3): 61-72
- 4) Çelikyay, S. (2011). Bartın Üniversitesi Yerleşkesinde Konukevi Tasarımı. *Bartın Orman Fakültesi Dergisi*. Cilt: 13, Sayı: 19, 76-89
- 5) Ketizmen, Önal G. (2011). Yaratıcılık ve kültürel bağlamda mimari tasarım süreci. *Uludağ Üniversitesi Mühendislik-Mimarlık Fakültesi Dergisi*, 16(1),155-162.
- 6) Yenice Karadayı, T. (2018). Birlikte Tasarım Deneyiminin Ardından; HKÜ Fizik Tedavi ve Rehabilitasyon Bölümü Eğitim ve Uygulama Binası Tasarım Süreci. *Artium* 2018(1): 9-16.

---

Karadayı Yenice, T. (2019). Hasan Kalyoncu Üniversitesi Konukevi Mimari Tasarımı. *Artium*, 7(1) : 50-56.

---