

Çağdaş Ofis Tasarımları Üzerine Bir İnceleme, Bee Rendering Tasarım Ofisi

Mehmet Noraslı¹, Rabia Köse Doğan²

Makale Geliş Tarihi (Submitted Date) : 22-05-2019 - Makale Kabul Tarihi (Accepted Date): 16-08-2019.

Öz

Bilgiye dayalı işlerin özelleştirilmiş alanları olan ofislerin başlangıç noktasını, bireylerin yaşam alanları ve resmi mekânları oluşturmaktadır. İkinci Dünya Savaşı sonrası, yeni pazar arayışı ofis mekânlarını farklılaştırmış ve zamanla gelişen kurumsal düşünce, ofislere yenilik kazandırmaya başlamıştır. Teknolojik cihazların gelişimiyle birlikte ofis mekânlarında hızlı bir değişim görülmüştür. Zaman kavramının önemli yer tutması, ekip çalışması, müşterilere prestij sağlama, kurumsal imaj gibi kavramlar, çağdaş ofis tasarımlarının günümüz yaklaşımlarıyla incelenmesini gerektirmiştir. Ofislerin farklı mekân organizasyonlarıyla örgütlendiği ve kurumsal imaja bağlı olarak tasarlandığı bilinmektedir. Ofisler güncel yaklaşımlarla; kiralanabilir ofis, esnek ofis, prestij sağlayan ofis, ekolojik ofis, mobil ofis, home ofis gibi bir çok başlık altında sınıflanmaktadır. Bu araştırmada, tasarım ofislerinin çağdaş ve yenilikçi ofis anlayışı bağlamında Konya Meram bölgesinde bulunan Bee Rendering İç Mimarlık ve Tasarım Ofisi, çalışma kapsamında incelenmektedir. Ofis içerisinde yer alan birimler güncel tasarım yaklaşımları ile ele alınarak, mekânsal çözümlenmeleri, kurumsal kimlik yaklaşımı, çalışma verimi ve konforu açısından değerlendirilmektedir. İncelemeler sonucunda, ofis tasarımlarının güncel yaklaşım ölçütlerinin ve çağdaş ofislerin günümüzde oluşturduğu önemli tasarım faktörlerinin betimsel olarak değerlendirilmesi yapılmaktadır.

Anahtar Kelimeler: Ofis, Teknoloji, Tasarım, Kurumsal Kimlik, Güncel Yaklaşım.

A Review On Contemporary Office Designs, Bee Rendering Design Office

Abstract

The starting point of the offices, which are the customized areas of knowledge-based works, are the living spaces and official spaces of the individuals. After World War II, the search for a new market has differentiated office spaces and the corporate thinking that has developed over time has begun to bring innovation to the offices. With the development of technological devices, there has been a rapid change in office space. Important concepts of time, teamwork, prestige, and corporate image have necessitated the study of contemporary office designs with current approaches. It is known that the offices are organized with different venue organizations and designed according to the corporate image. Offices with current approaches; It can be rented office, flexible office, prestige office, ecological office, mobile office, home office. The Bee Rendering Interior Architecture and Design Office located in Meram, Konya will be examined in the context of the study in the context of the contemporary and innovative office concept of the design offices. The units in the office will be evaluated with the current design approaches and will be evaluated in terms of spatial analysis, corporate identity approach, working efficiency and comfort. As a result of the examinations, a descriptive evaluation of the contemporary design criteria of the contemporary offices and the contemporary approach criteria of office designs will be made.

Keywords: Office, Technology, Design, Corporate Image, Current Approach.

¹ Arş. Gör., Selçuk Üniversitesi, Güzel Sanatlar Fakültesi, mehmetnorasli@selcuk.edu.tr, ORCID ID: 0000-0002-6080-919X

² Doç. Dr., Selçuk Üniversitesi, Güzel Sanatlar Fakültesi, rabiakose@selcuk.edu.tr, ORCID ID: 0000-0002-2973-7087

1. GİRİŞ

Ticaret ve yönetim anlayışının gelişmesi ile birlikte, bireysel ve toplu çalışma alanlarına ihtiyaç doğmuş, buna bağlı olarak kamu ve özel sektörde, bilgiye dayalı işlerin özelleştirilmesi ile ofis kavramı ortaya çıkmıştır. Dünya’da ticaretin küreselleşmesi, teknolojik gelişmeler, iş faaliyetlerinin zamanla değişimi gibi faktörler ofislerin şekillenmesinde etkili olmuştur.

Tarihsel süreç içinde ofisler ilk olarak yaşam alanlarının içinde faaliyet gösterirken, zamanla çalışmak için elverişli mekânlar tasarlanmıştır. Ofislerin kullanıcı ihtiyaçlarına göre tasarlanmasıyla gelişim süreci başlamıştır. 19. yüzyılda belirgin hale gelen ofis kavramı, zaman içerisinde ihtiyaçlar ve teknolojik gelişmeler doğrultusunda değişim göstermiştir (Köse Doğan, 2008).

İş hacminin büyümesiyle ofis tasarımları farklılaşmıştır. Kapalı (geleneksel) ofis, açık (serbest) ofis ve karma ofis olmak üzere üç farklı tipte mekânsal olarak örgütlenmiştir. Ofis tiplerinin oluşumunda, genellikle kullanılan kapalı (geleneksel) ofis düzenlerinin, zamanla yerini açık (serbest) ofislere bıraktığı görülmektedir (Harris, 1991). Ticari ve iletişim odaklı faktörlere bağlı olarak ofis içinde bölüm sayıları artmıştır. Böylece kapalı (geleneksel) ve açık (serbest) ofis anlayışlarının yetersiz kaldığı, zamanla yerini karma düzenle oluşturulan ofis tiplerine bıraktığı tespit edilmektedir.

Çeşitli gelişmelerle, değişim gösteren ofisler günümüzde çağdaş bir anlayış kazanmıştır. Çağdaş ofis tipleri; kiralanabilir ofisler, esnek ofisler, prestij sağlayan ofisler, ekolojik ofisler, mobil ofisler, home ofisler gibi birçok başlık altında incelenmektedir.

Güncel yaklaşım ölçütleriyle incelenen ofislerde personelin konforu, müşteriye sunulan imaj, ekip çalışması, proje odaklı iş faaliyeti, az zamanda birçok işin gerçekleştirilebilmesi gibi kurgusal ve eylemsel nitelikler önem taşımaktadır. Ayrıca çağdaş nitelik taşıyan ofislerde fonksiyonel, esnek, ayrıcalıklı iç mekân tasarımı, kurumsal imaj oluşumu ve oluşturulan kurumsal imajın iç mekâna yansıtılması önemli yer tutmaktadır.

Güncel yaklaşımlarla incelenen ve çağdaş ofis kapsamında yorumlanan ofis sektörlerinden biri de tasarım ofisleridir. Tasarım ofisleri mimarlık, iç mimarlık, endüstri ürünleri, grafik tasarım gibi birçok sektörü kapsamaktadır. Tasarımcılara ait tasarım ofislerinde; teknolojik gelişmelere bağlı, çağın yeniliklerini benimseyen, çalışma konforunun ve verimin üst düzeyde olduğu mekânların oluşturulması kullanıcı tarafından beklenmektedir. Bu bağlamda tasarım ofislerindeki güncel yaklaşımlar incelenirken tasarımcılara ait tasarım ofislerinin ele alınması,

çalışmayı yenilikçi ve açıklayıcı olarak ele alacaktır.

Çalışma kapsamında, Konya-Meram Yeni Yol Caddesi üzerinde bulunan Bee İç Mimarlık ve Tasarım Ofisi gözlem ve tespit yöntemi ile incelenecektir. Ofis içerisinde yer alan birimlerin güncel tasarım yaklaşımları ile ele alınarak, mekânsal çözümlenmeleri, kurumsal kimlik yaklaşımı, çalışma verimi ve konforu açısından değerlendirilmesi ise çalışmanın amacını oluşturmaktadır. İncelemeler sonucunda, ofis tasarımlarının güncel yaklaşım ölçütlerinin ve çağdaş ofislerin günümüzde oluşturduğu önemli tasarım faktörlerinin betimsel olarak değerlendirmesi yapılacaktır.

2. OFİS BÜRO TANIMI

Büro ve ofis kelimeleri, Türk Dil Kurumu sözlüğüne göre, birinci anlam olarak; “çalışma odası, yazıhane”, ikinci anlam olarak; “danışma ve yazı işlerinin yürütüldüğü iş yeri”, üçüncü anlam olarak; “bölüm, şube”, anlamına gelmektedir. “Ofis” kelimesinin anlamı, Fransızca kökenli “Office” kelimesinden gelmektedir ve “işyeri, daire, büro” anlamını taşımaktadır (Dalga, 2007). Ofis ve büro kelime anlamı olarak eş anlamlı kullanılırlar, ancak bu sözcüklerin etimolojisi ayrı ayrı incelendiğinde farklı köklerden geldikleri anlaşılır. Büro kavramı; yazı ve yönetim işlerinin çalışma yerleri, büro binaları ve bunların gereksinimlerini karşılayacak hacimleri barındıran binalardır (Hasol, 1998). Ofis ise sayısız belgenin, hesabın ve görsel malzemenin toplandığı, depolandığı, iletildiği ve dağıtıldığı, bilgiye dayalı işlerin özelleştirilmiş mekânıdır (Mitchell, 1995).

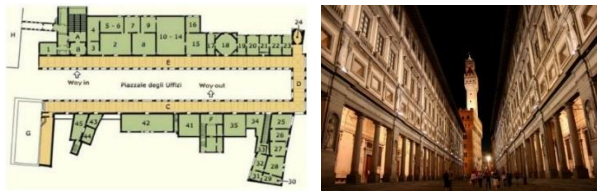
Tanımlamalara bakıldığında ofis ile büro kavramının ortak noktasının iş eylemi ve iş eyleminin gerçekleştiği mekânın varlığı olduğu belirlenmektedir. Ancak aralarında içerik olarak farklılıklar görülmektedir. Ofis tanımlamasında, iş eylemi ve gerçekleştiği mekân için geniş bir açılımı sunulmaktadır. Oysaki büro tanımlamasında iş eyleminin organizasyonel yapı içine alınarak yönetimsel bir içerik kazandırıldığı belirli bir mekân biçimlemesi yapıldığı görülmektedir. Ofis, büro yerine kullanılan bir sözcük olup çok genel bir terimdir. Günümüzde çağdaş iş anlayışına, ‘ofis’ sözcüğünün getirilmesinin daha uygun olduğu düşünülmektedir (Varlı, 2004).

2.1. Ofislerin Dünya’da ve Türkiye’de Gelişim Süreci

Dünya tarihine baktığımızda ofis mekânları ile eş değer sayılabilecek, krallık dönemlerinde bazı bakanlıkların çalışma yerleri olarak ayrılmış, fonksiyonellikten uzak, daha çok göze hitap eden, şatafatlı ve lüks içerisinde, kabul yerleri olarak da

kullanılmış mekânları görebiliriz (Aykol, 1997). Ofis tasarımı ve planlaması herhangi bir resmi tarihe sahip olmak için çok yeni bir faaliyettir. 19. yüzyıl öncesinde tam anlamıyla ofis niteliğine dayalı örnekler olmadığı için ofis mekânlarının, 19. yüzyıl ve sonrasında yer aldığını söyleyebiliriz (Dalga, 2007).

Ofis mekânları 19. yüzyılın ikinci yarısında büyük bir gelişim gösterse de, 16. yüzyıl içerisinde ofis mekânlarına örnek verebilmekteyiz. Bu dönemde ofisler saraylar ya da sarayların içerisinde yer alan hacimlerdi ve genelde bireysel ofis anlayışı yoktu. Ofisler hükümetin iş akışını sürdürdüğü ya da hatırı sayılır tüccarların bulunduğu alanlardı. Hükümetlerin ofis ve makine fonksiyonlu işleri için ihtiyaçları bu tip saray adı altındaki binalarda giderilmekteydi. Bu tür yapılara, Giorgio Vasari'nin 1558'de Floransa'da yaptığı Uffizi Palace örnek olarak gösterilebilir (Mullin, 1976).



Şekil 1, 2. Uffizi Palace Plan Şeması, Cephe Görünüşü (URL 1, 2).

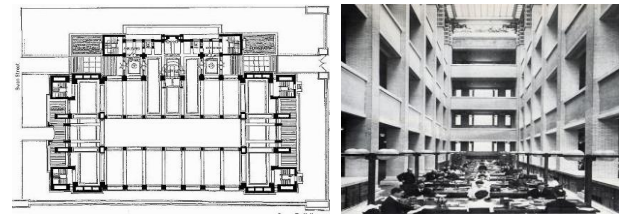
16. yüzyıldan 18. yüzyılın sonuna kadar bürolar; tam anlamıyla ofis niteliği taşımayan, fonksiyonellikten uzak ve tüm faaliyetlerin bir çatı altında toplandığı alanlardı. Bu dönem içerisinde, ortaçağda ticaretle uğraşan burjuva kesimi zenginleştikçe büro mekânları da gündeme gelmeye başlamıştır. Bu kesim, evlerin yola bakan cephelerinin alt katını ticaret ve büro amaçlı kullanırlarken, üst katlarını konut olarak kullanmışlardır (Aykol, 1997).

Bugün ki anlamına yakın büyük büro yapısı formunun ortaya çıkışının genellikle 19. yüzyılda olduğu düşünülmektedir. Batı dünyasında strüktürel açıdan yapılmış en büyük açık planlı büro yapıları diyebileceğimiz katedral ve kiliselerin, temel görevlerinin yanında, çok geniş bir ticaret ağının organizasyonunu da bünyesinde barındırmakta olduğu göz ardı edilemez. Hemen her büyük şehirde ana merkezi bulunan ve en küçük kasabalarda bile küçük büroları olan geniş bir ticaret ağı kurulmuş olduğu anlaşılmaktadır. 19. yüzyıl büroları mekânsal kurguları açısından, "Hücre Tipi" olarak nitelendirilebilir ve servis mekânlarına hiçbir şekilde rastlanmamaktadır (Köse Doğan, 2008).

20. yüzyıla gelindiğinde konvansiyonel ofis tasarım anlayışı, genişleyen ve büyüyen kadrolar arası iletişimin öneminin artması ile yerini açık ofis anlayışına bırakmıştır. 20. yüzyıl başlarında

yaşanan bu anlayış ile yaygınlaşan açık ofis anlayışı teknolojik gelişmenin etkisi ile tersine doğru bir gelişim göstermiştir. Özel mekân ihtiyacı nedeni ile kapalı alanları da içerisinde barındıran bir anlayışa dönüşmüştür (Onaran, 2012).

1904 yılında Frank Lloyd Wright'ın New York'da, Larkin Mail Order Company için tasarladığı büro binası, 20. yüzyılın başında pek çok büro mekânının tasarlanmasında örnek olmuştur (Bailey, 1990). Frank Lloyd Wright, Larkin binasında, açık ve kapalı düzende oluşturulan tasarımla, yenilikçi ofis anlayışını bu binada daha da geliştirmiştir (Soyak, 2009).



Şekil 3, 4. Larkin Binası Plan ve İç Mekân Görünüşü. (URL 3, 4).

20. yüzyılın başlarında ekonominin önemli yüzdesini oluşturan tarım ve hayvancılık, yerini sanayi ve üretime bırakmıştır. Sanayinin ağırlık kazanması ve teknolojik gelişmelerle ofis alanları nitelik kazanmış, tüm bu gelişmelerle birlikte yeni ofis anlayışları ortaya çıkmıştır (Köse Doğan, 2008).

Bu bağlamda 21. yüzyılda gelişen bilişim teknolojisiyle değişen ofis anlayışı, zaman ve mekân kavramı gözetmeksizin network ortamında bilgi akışını sürdürmektedir. Bunun yanı sıra yapılan ofis mekânları; kurumsal, esnek, modüler, sürdürülebilir, personele ve müşterilere prestij sağlayan donanımlarla tasarlanmaktadır. Tüm bu gelişmeler, çağdaş ofis anlayışını gündeme getirmektedir.

Duffy (1992), büro mekânlarının tarihsel gelişimini: Ev mekânları dönemi, (1849-1864); gökdelen kâğıt fabrikaları, (1894-1904); ortak kontrol dönemi, (1954-1963); endüstriyel demokrasi dönemi, (1973 ve sonrası) olmak üzere dört kısımda incelemiştir (Varlı, 2004).

Ofislerin, Dünya çapında gelişimi gibi Türkiye'de de ofis mekânları zaman içerisinde gelişim göstermiştir. Cumhuriyet öncesi Osmanlı Devleti döneminde sancak beyleri, kadınlar, defterdarlar gibi idari birimi temsil eden yöneticiler bulunmaktaydı. Bu görevlerle sorumlu kişiler, oturdukları evleri ofis olarak kullanmaktaydılar. Dolayısıyla dünya tarihine baktığımızda ofislerin saraylarda yer alması, Osmanlı Devleti'nde nadir görülen bir kavramdır. Osmanlı Devleti için, yöneticilerin oturduğu şahsi

evleri ofis olarak adlandırmak daha doğrudur. Bu durum Türk milletinin, ofisleri de misafirperver bir bakış açısıyla geliştirdiklerini göstermektedir.

Tanzimat dönemiyle birlikte yöneticiler sahip oldukları ya da kiradadıkları evlerin haricinde bazı anonim binaları, devlet konakları adıyla ofis olarak kullanmaya başlamıştır. 'Hükümet Konağı' deyişi hükümet bürolarını anlatmak için söylenmiştir. Böylece hükümet konaklarıyla iş yerleri kimlik kazanmaya başlamıştır.

Türkiye'de ilk ofis yapıları 20. yüzyılın başlarında, özellikle ulaştırma merkezlerinin keşiştiği bölgelerde başlamıştır. Mimar Kemalettin tarafından yapılan 1. Ulusal Döneme ait 4. Vakıf Han Binası bu yapılaşmaya örnek olarak gösterilebilir (Köse Doğan, 2008).



Şekil 5. Vakıf Han Cephe Görüntüsü (URL 5).

Türkiye'de ofis yapıları bu dönemde özelleşmeye ve ilerlemeye başlarken, öte yandan dünyada oluşan ofis yapılarını yarım yüzyılı aşkın bir gelişme ile takip etmekteydi. İdari ya da ticari olarak yapılandırılan ofis yapıları o dönemde maliyetli olduğu için, bir yandan da mevcut apartman katlarının ofislere dönüştürülerek kullanıldığı görülmektedir. (Sakallı, 1997).

2.2. Ofislerin Mekânsal Sınıflandırılması

Ofis mekânları, tarihsel gelişim sürecinde değişim geçirmiş ve sahip oldukları mekânsal özelliklere göre farklı alanlara hizmet vermiştir (Harris, 1991). Teknolojik gelişimlerle günümüzde farklı iş alanlarıyla, sürdürülen faaliyet hacminin giderek artması ve bilgi-işlemin maksimum düzeyde kullanılması ofis mekânının işleyişinde ve mekân organizasyonunda çeşitlilikler meydana getirmiştir (Kavuran, 2006). Harris, (1991)'e göre, işlev ve mimari biçimlenme yönünden ofisler; Kapalı (Geleneksel) Düzen, Açık Yerleşme Sistemi, Karma Düzen olmak üzere üç grupta incelenmektedir.

Kapalı ofis düzeni, tarihsel süreçte ortaya çıkan ilk ofis tipidir. Ofis planlaması; kişilerin bir koridor etrafında bulunan irili ufaklı mekânlara,

alan standartları ve bina modülleri esas alınarak yerleştirilmeleriyle oluşturulmaktadır. Koridor ve çalışma mekânları sabit duvar elemanlarıyla ayrılır. Cephe ve koridor arasında sınırlanır (Gürer, 1997).

Açık ofis anlayışında, çekirdekten çalışma mekânlarına uzanan ulaşım yollarının etrafı kalıcı olmayan, değişebilen elemanlarla sınırlandırılmıştır. Uzun ana yolların seperatörlerle mekânlardan ayrılması sağlanır (Gürer, 1997). Mekân içinde daha esnek ve kullanım değişikliklerine uygun tasarımlar yapılabilir. Açık düzen büro mekânlarında, sabit bölücü duvarlar yerine; akustik özelliği de olan hafif, modüler panolar mekân içinde farklı çalışma alanlarının oluşumu açısından kullanılmaktadır (Köse Doğan, 2008).

Mahremiyet olgusunun açık ofislerde yetersiz olduğu saptanmıştır. Ayrıca yöneticilerin özel odalarının olmaması statüsüzlüğü ortaya çıkarmıştır. Bu yeni büro mekânı düzenlemesinde, elemanlar geniş ve bölünmemiş büro hacimlerinde çalışmaya devam ederken; yönetici odaları, toplantı salonları gibi bazı mekânlar kapalı hacimlerde yer almaktadır (Riewoldt, 1994).

İşlevsel ve davranışsal nedenlerden dolayı özel kapalı bölmelere de ihtiyaç duyulmuştur. Karma düzen hücresel, serbest ve grup düzeninde ofis tipinin bir arada kullanılmasını sağlamak amacıyla oluşmuştur. Projelendirme sürecinde, üç tip bürodan biri esas alınmasına karşılık, zamanla başka bir tipe dönüşür ya da bazı hücreler eklenebilir (Gürer, 1997).

2.3. Ofis Tasarımlarında Güncel Çözümler

Dünyanın 21. yüzyıla küreselleşmesi, ekonomi ve bilişimde, ülkelere görev yüklemiştir. Gelişen dünyanın, metropol şehirlerinde gelişen teknolojinin değiştirdiği ve çeşitlendirdiği ofis yapıları da önemli görevler üstlenmiştir. Ekonomi ve ticaretin tarihsel gelişimini incelediğimizde, günümüzde üretim ilişkilerinin, teknolojiyle buluşarak hacim kazandığı ve yapılaştağı mekânlar olarak ofis yapıları karşımıza çıkmaktadır (Özberk, 2014). İşlevsellik ve tasarım yönüyle çağdaş ofis ölçütlerine göre oluşturulan ofis yapıları, şehirlerin karakterlerini belirlemede etkili olmakta, birçok şehir sahip oldukları belli başlı ofis yapıları ile anılmaktadır (Ekizer, 2002).

Hızla gelişen iş dünyası; ardında ticari vizyon, strateji teknikleri, sektörel iletişim, iş dünyasında trendler, yönetim prensipleri gibi farklı olguları da beraberinde getirmiştir. Günümüzde iş yaşamını karakterize eden; Ofislerin standart işlerinde azalma, üst yönetimle, çalışan arasındaki şeffaflık, takım çalışması ve iletişimin

önemi, geleneksel ofisin önemini yitirmesi, müşteriye karşı önemin artması, proje çalışmalarının önem kazanması gibi eğilimler güç kazanmıştır (Köse Doğan, 2008).

İş yaşamını karakterize eden eğilimlerin yanı sıra teknolojik gelişmeler, pazar payı ve ticari rekabetin artışı, ofis yapılarının değişimine ve farklı şekillerde kullanımına neden olmuştur. Bu bağlamda gelişerek değişen ve çağdaş ofis niteliği taşıyan ofis tiplerini; Kiralanabilir Ofisler, Esnek Ofisler, Prestij Sağlayan Ofisler, Ekolojik Ofisler, Gezici Ofisler ve Home Ofisler olarak altı farklı biçimde incelenebilir (Noraslı, 2016).

Ticari eylemlerde birebir görüşmelerin yerini internet ortamında iletişime bırakması, uluslararası ticaretin gelişimini sağlamıştır. Özellikle dış ticaret ve pazarlama yöntemiyle kazanç sağlayan sektörlerde mekân kavramı önemini yitirmeye başlamıştır. Bu sistemle çalışan kurumlar bilişim teknolojisiyle ticari faaliyetini sürdürmekte, gerekli olduğu zamanlarda kiralanabilir ofis mekânlarında birebir görüşmelerde bulunmaktadır. Kiralanabilir ofisler, isteğe göre toplantı ve seminerlerde ya da bilişim destekli ofislerin personellerinin çalışabileceği mekânlar kurup, bu mekânların kiralanabilmesi mantığıdır. Kiralanabilir ofisler, kurumsal firmaların takım anlayışıyla ya da prim sistemiyle çalışan çağdaş ofis anlayışına göre bezenmiş ofis personellerinin sabit mekân gözetmeksizin, istedikleri her an hizmet aldıkları, cafe mantığı ile çalışan ofis tipidir.



Şekil 6, 7. Urban Station Office İstanbul, İç Mekân Görünüşü (Noraslı Kişisel Fotoğraf Arşivi, 2016).

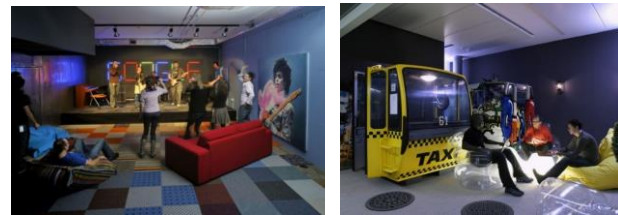
Gelişen kurumların bulunduğu yapı içerisindeki en büyük sorun, birimlerin yetersiz hale gelmesidir. İş hacmi geliştikçe, personel ve birim sayısı artmakta, sabit yapılar yetersiz kalmaktadır. 21. yüzyılda çağdaş ofis anlayışına göre esnek ofisler, kurumlara gelişen dönemlerinde arttırılabilir mekân fırsatı sunmaktadır. Modüler sistemle mekânlar eklenip çıkarılabilmekte, yerleri değiştirilebilmektedir. Küresel hareketliliğin hız kazanıp, teknolojik gelişmesiyle, geleneksel ofislerin önemini kaybetmesi esnek ofis anlayışını ön plana çıkarmıştır. Esnek ofis mantığıyla kurumlar

geliştikçe ofisler, mekânsal bağlamda modül şeklinde atırılabilir ya da mevcut modüller değiştirilerek ofislere işlevsel değişiklikler kazandırılabilir.



Şekil 8, 9. Pallota Team Works, İç Mekân Görünüşü (URL 6, 7).

Güncel ofis yaklaşımına göre kısa zamanda en fazla iş yükünü taşıma bir yandan da müşterilere karşı etkileyici olma çok önemli bir kavramdır. Çalışanlara ve müşterilere karşı prestij sağlayan ofisler, personelin verimli çalışabilmesi için motivasyonunu ve konfor düzeyini çeşitli aktivitelerle ve farklı tasarımlarla sunduğu imkanlar içerisinde iş verimliliğini en üst seviyeye taşımaya amaçlayan ayrıca müşterilerine karşı alışlagelmişin dışında sunduğu görsellerle prestij sağlamayı hedefleyen ofis tipidir. Prestij sağlayan ofis mantığıyla, ofisi deneyimleyen kullanıcılar, sadece işitsel ya da yazılı şekilde kurumun kapsam ve hedeflerini anlamaya zorlanmaz; aynı zamanda, tasarımcının yönlendirmesiyle ofis mekânında oluşturulan şekil, form, doku, renk gibi unsurlarla ofisin temsil ettiği kurumsal imajı kavramış olurlar.



Şekil 10, 11. Google Zurich, İç Mekân Görünüşü (URL 8, 9).

Küresel hareketlenmenin sonucunda metropolleşen kentlerin, artan yapılaşma faaliyetleri çevresel değerlere yapılan baskıyı arttırmıştır. Yüksek katlı, geniş kapsamlı ofislerin çağdaş değer taşıyabilmesi bir yandan da gelecek kuşaklara yaşanabilir bir çevre bırakma, ekolojik temelli yaklaşımlara önem vermesiyle oluşmalıdır. Bu bağlamda ekolojik ofisler, sürdürülebilir ve çevre dostu nitelik taşımasıyla birlikte, bu kapsama giren bazı ofisler tükettiği enerjinin bir kısmını ya da tamamını kendisi karşılayabilmektedir. Aynı zamanda ofis

içerisinde çözümlenen esnek, hareketli ve birden fazla mekân içerisinde kullanılmaya uyum sağlayabilen donatıların kullanılması da, ofislerin sürdürülebilir ve malzeme açısından tasarruf sağlayabilen ofis olarak değerlendirilmesine örnek teşkil etmektedir.



Şekil 12, 13. Ropemaker Place, Cephe ve İç Mekan Görünüşü (Anonim, 2013).

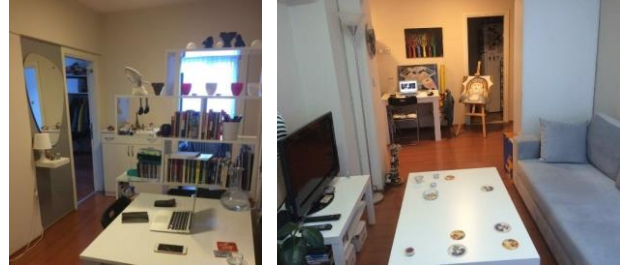
Çağdaş ofis mantığını oluşturan ölçütlerden biri de kısa zamanda farklı yerlerde olabilmek durumudur. Özellikle kurumsal firmaların katıldığı organizasyonlarda yaptıkları tanıtım, reklam ve pazarlamalar mobil ofis sistemiyle çözülebilmektedir. İçerisinde tüm ofis malzemelerinin bulunduğu mekân içerisinde, bilişim teknolojisi imkânıyla tanıtımlar, pazarlamalar, hatta ürün satışları yapılabilmektedir. Bu tür ofis anlayışıyla sıcak ürün ve hizmet satışının yanı sıra, reklam ve tanıtım da sağlanabilmektedir. Günümüzde tanıtım amacıyla zaman zaman kullanılsa da; hareketli mekân anlayışıyla, gelecekte özellikle eylemsel boyutta ticaretin döndüğü ya da farklı pazar paylarını arayan yenilikçi şirketlerin, yoğunlukla kullanacağı bir sistem ağı olacaktır.



Şekil 14. Kütahya Seramik, Mobil Ofis Görünüşü (URL 10).

Network ortamında işleyen ofislerde, daha az eylemle daha fazla ticari akışın sağlanması yadsınamaz bir gerçektir. Çağdaş ofis anlayışına göre, bu ofis sistemlerinin zaman ve mekân kavramı gözetmeksizin bilgi akışından yararlanarak iş hareketi sağlanabilmektedir. Home ofisler, evin herhangi bir alanını ofis haline getirerek, iletişim ağlarının kurulup network ortamında bilgi akışının sağlanmasıyla oluşan ve istenildiği zaman yüz yüze görüşmelerin ya da

toplantıların yapılabileceği ofis anlayışıdır. Home ofis sistemi ekip çalışmasına odaklı çalışmalar için çok uygun olmasa da, bireysel çalışanlar için daha özgürlükçü bir anlayış sunmaktadır. Ayrıca kira ve fatura, personel gibi giderlerin olmaması da maliyet açısından tasarruf sağladığı bilinmektedir.



Şekil 15, 16. Abdullah Yiğit Home Ofis, İç Mekan Görünüşü (Norashlı Kişisel Fotoğraf Arşivi, 2017).

2.4 Kurumsal Kimlik ve Ofis Yapıları

Kurumsal imaj; kurumların içeriden ve dışarıdan nasıl görüldüğünü belirtmek amacıyla düzenlenen, görsel ve düşünsel davranışların bütünüdür. İmaj, işletmelerin gerçekte olmak istedikleri durumdur. Bu nedenle imaj, işletmelerin geleceğini etkiler. Kurum imajı zihinseldir ve insanlara bulunduğu işletmeyi düşündürür. Paydaşların, firma için güçlü, zayıf, modern, güvenilir, kaliteli gibi tanımlamalarda bulunması firmanın paydaşlar üzerinde bıraktığı imajı gösterir. Bu imajın sonuçları insanların o firmaya karşı gösterdikleri ilgi ve satın alma sıklığını gösterir (Büyükgöze, 2012).

Kurumsal imaj, kurumların farkındalık oluşturarak tanınmasında önemli rol oynamaktadır. Gelişen teknolojinin değiştirdiği, ticari iletişim ortamında, grafiksel ve görsel unsurlarını oluşturan isim, logo, simge tasarımlarının yanı sıra kurumsal iletişim ve müşteriye karşı davranış yöntemleri de etkili olmaktadır. Kurumsal imaj, geçmiştekinin aksine günümüzde sadece kurumsal görünümü içine alan grafik tasarımı işi değil, bir yönetim ve düşünebilme disiplini olmuştur.

Birçok faktörün düşünülerek oluşturulduğu kurumsal kimliğin, kurumların uzun vadede gelişimi düşünüldüğünde, ofis yapılarında çok önemli olduğu görülmektedir. Mekân tasarımı, logo, amblem gibi grafiksel öğeler, sunum ve hizmet gibi birçok kavramın bir araya gelerek oluşturduğu kurumsal imajla, çağın ofislerinde gerekli olan özgün şekilde tanınma gereksiniminin önemli bir kısmı tamamlanmış olmaktadır. Birçok disiplini barındıran kurumsal imaj, ofis yapılarının tasarımında ilk aşamasından son aşamasına kadar düşünülerek yapılmalıdır. Tüm bu zaman sürecinde, kurumsal imaj kaygılarıyla yapılan ofis tasarımları, 21. yüzyılda güncel

ölçütleri sağlayan kimlikli ofis tasarımları olarak incelenebilmektedir.

3.TASARIM OFİSİ ÜZERİNE BİR DEĞERLENDİRME

Tasarım ofislerinin güncel yaklaşımlarla incelenmesi, günümüzde ve gelecekte ofislerin şekillenmesine ışık tutacaktır. Birçok mekânda olduğu gibi ofisi tasarlayan tasarımcıların da bulunduğu ve çalışmalarını yönlendirdiği ofisler mevcuttur. Tasarım ofisleri, güncel ofis çözümlerini incelerken örnek olarak alınacak önemli örnekler arasındadır.

Metropolleşen kentlerde bulunan ofisleri; şekillendiren, ofislere hayat veren ve ticari süreçte ofis mekânlarına kimlik kazandıran tasarımcılara ait ofisler, diğer sektörlerde bulunan ofis mekânlarına da örnek teşkil etmektedir. Tasarlayan kişilerin ofis mekânları, müşterilerine neler yapabileceklerini göstermek adına; kurumsal imaja dayalı, fonksiyonel, estetik ve güncel tasarımlarla düşünülerek yapılan ofis mekânları olmalıdır. Sayıları hızla artan kurumsal ofis yapıları, bir tasarım ofisinde, bir tasarımcının ürünü olarak ortaya çıkmaktadır.

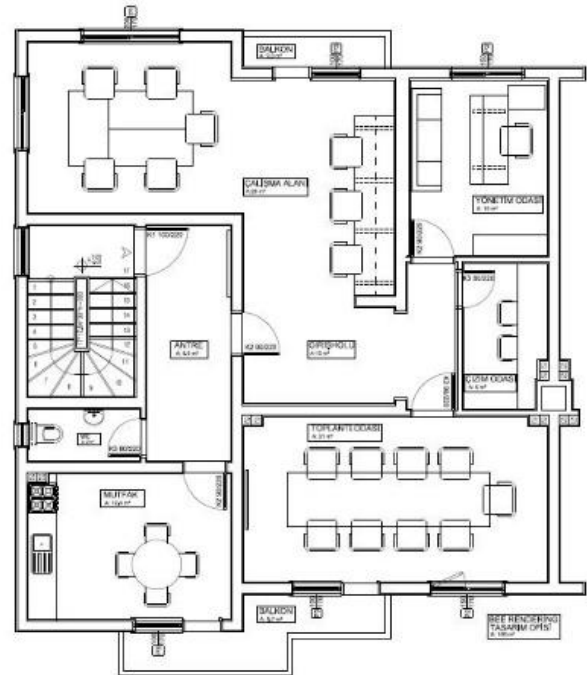
Tasarım ofislerinin öneminden yola çıkarak; Konya, Meram bölgesinde bulunan "Bee Rendering İç Mimarlık ve Tasarım Ofisi" çalışma kapsamında seçilmiştir ve tasarım ofislerine, güncel yaklaşım bağlamında incelenmiştir. İncelenen ofis, üst düzeyde iş potansiyeli, çağdaş tasarım anlayışı, kurumsal imaj gibi güncel ölçütler ele alınarak seçilmiştir. Çalışma kapsamında incelenen tasarım ofisi, kendine özgü kimliği, çalışma prensibi, iletişimi ve bunlara bağlı olarak gelişen iç mekân tasarımlarıyla ele alınmıştır.

Kurumsal kimlik, işletmenin isim, logo, yazı karakteri, renk ve sloganını içeren görsel unsurların yanında, çalışanlarının değerleri, felsefesi, kültürü ve tarihsel süreçleri gibi organizasyonel özelliklerinden oluşmaktadır (Büyükgöze, 2012). Kurumsal kimliğin iç mekâna yansımaları ile ele alınan tasarım ofisinin petek biçiminde kullandığı geometrik formlarda, disiplinli ve güvenilir şekilde çalıştığını; kurumsal imajla mekânsal bağlamda mesaj vermesi ve bu oluşumları logosunda yansıtması, kurumsal kimlik kapsamında güncel ofis yaklaşımı olarak ele alınmıştır.

Bee Rendering İç Mimarlık ve Tasarım Ofisi, Konya/Meram Yeni Yol Caddesi üzerinde, önceden konut olarak kullanılan bir yapının ikinci katında yer almaktadır. Ofisin bulunduğu cadde, genellikle konut, cafe, tasarım ofisleri ve yürüyüş yollarının bulunduğu, Konya'nın sosyal dokusunu oluşturan cadde, en önemli

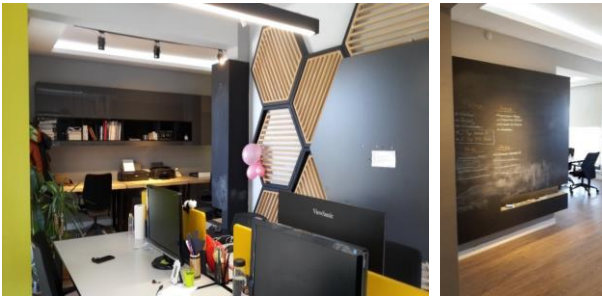
merkezlerden biridir.

Ofis; yönetim odası, açık düzenle oluşturulmuş çalışma alanı, gerekli zamanlarda izole ortamda tasarım ve çizimlerin yapılması düzenlenmiş çalışma odası, toplantı odası, ıslak hacim, koridor ve balkon çıkmalarıyla toplam 106 m² den oluşmaktadır. Merkezi sirkülasyon ile oluşturulmuş plan şemasıyla ofiste bulunan tüm alanlara ana holden ulaşılmaktadır ve kullanılan tüm birincil alanlar gün ışığı almaktadır. Asıl kullanılan mekânların doğal ışıktan faydalandırılması, güncel ofislere yaklaşım kapsamında çalışanlarda motivasyonu arttırmasının yanı sıra mekânsal verimliliği de sağlamaktadır.



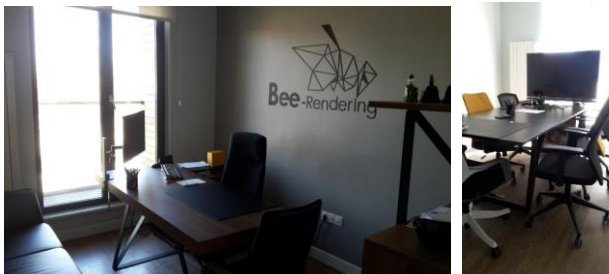
Şekil 17. Bee Rendering İç Mimarlık ve Tasarım Ofisi (Noraslı Kişisel Fotoğraf Arşivi, 2019).

Toplam 106 m² den oluşan ofis, ihtiyaç alanlarına göre bölündüğünde; 65 m² si çalışma alanlarına, 14.4 m² si ıslak hacimlere, 18.6 m² si sirkülasyon alanlarına, 8 m² si ise balkonlara ayrılmıştır. Bireysel ve ortaklaşa kullanılan çalışma alanlarının toplam alanın yarısından daha fazlası olduğu görülmektedir. Dört adet tasarımcının çalıştığı ofiste, ortak kararlar ve projelere birden fazla bakış açısı kazandırmak amacıyla, kolay iletişim fırsatı sunan çalışma ortamları önemli yer tutmaktadır. Günümüzde yorumlanan çağdaş ofis anlayışına göre ekip çalışmasının ve ortak proje çözümünün getirdiği yaklaşıma önem verilerek mekânsal organizasyonun çözümlendiği görülmektedir.



Şekil 18, 19. Bee Rendering İç Mimarlık ve Tasarım Ofisi, İç Mekân Görünüşleri (Noraslı Kişisel Fotoğraf Arşivi, 2019).

Açık ofis sistemi ile çözümlenmiş çalışma alanı ve toplantı odasında tasarımcılar ortak çalışmalarını yaparken bireysel çalışmalarını, kendi alanlarını kullanarak yürütmektedirler. Ofiste yürütülen sisteme göre müşterilerle sözel görüşmeler yönetim odasında, görsel ve sunum ile yapılacak görüşmeler toplantı odasında yapılmaktadır. 6 kişiden fazla yapılan görüşmelerde toplantı alanı yetersiz kaldığı zaman, ofis çalışanları müşterilerine kiralanabilir ofislerde hizmet vermektedir. Böylelikle ticari faaliyetlerini yürüttükleri ofiste, kira tasarrufu yapmaktadırlar. Ayrıca kiralanabilir ofis hizmetleriyle, günümüz ofis eğilimlerine uyum sağlayan bir metotla, yetersiz olan alanlara çözüm bulmaktadır.



Şekil 20, 21. Bee Rendering İç Mimarlık ve Tasarım Ofisi, İç Mekân Görünüşleri (Noraslı Kişisel Fotoğraf Arşivi, 2019).

Giriş ve koridor duvarlarında açık renk üzerine geometrik formlar kullanarak ofisin kurumsal imajını vurgulamıştır. Bee Rendering İç Mimarlık ve Tasarım Ofisi, optimum iç mekân çözümleri ve yüksek standartta üç boyutlu görsel hizmet felsefesini kullanıcıya, geometrik yüzeyle mekânsal algıya dönüştürerek vermektedir. Böylelikle günümüz ofis anlayışının gerektirdiği insan mekân ilişkisine dayalı, sadece söz ve yazı ile değil aynı zamanda şekil, biçim ve mekânsal algı ile ofisin kurumsal imajı yansıtılmaktadır.



Şekil 22, 23. Bee Rendering İç Mimarlık ve Tasarım Ofisi, İç Mekân Görünüşleri (Noraslı Kişisel Fotoğraf Arşivi, 2019).

Ofis olarak inşa edilmemiş yapı zamanla çevresel faktörlerin değişmesiyle, kurumun gereksinimleri göz önünde bulundurularak, ofis mekânı olarak revize edilmiştir. Bu aşamada gereksiz maliyetler içeren malzeme kullanımlarından kaçınılmış, esnek ofis anlayışına uygun, yüksek performanslı çalışmaya uygun ofis anlayışıyla, mekâna işlev kazandırılmıştır. Mevcut yapının içerisine kalıcı ve sabit elemanlar eklenmeden, demontable donatılar ile çağın gerekliliğine uygun, kendi içerisinde sürdürülebilir bir ofis anlayışı benimsenmiştir.

4. SONUÇ VE DEĞERLENDİRMELER

Ofisler, 16. ve 17. yüzyılda evlerin ve sarayların içerisinde yer alırken; 18. ve 19. yüzyılda, sanayi devriminin etkisiyle büyük bir değişim göstermiştir. Evlerin ve sarayların ofis olarak kullanılması, yerini kimlikli, sadece ticari eylemlerin sürdürüldüğü mekânlara bırakmıştır. 20. yüzyılda teknolojinin gelişim göstermesi, ofislerin bilgisayar tabanlı çalışması, ofis tarihinde yepyeni bir çağ açmıştır. 21. Yüzyıla kadar süregelen bu tarihi gelişim içerisinde; teknolojik bilişim sistemlerinin gelişimi, iletişimin önemli yer tutması, modüler ve esnek çözüm anlayışları gibi faktörler, ofislerin değişimine ve gelişimine ışık tutmuştur.

Ofislerin kimlikli hale gelip, sadece ticari amaçlı ofis mekânlarının açılması ve gelişen teknolojinin ofis mekânlarını doğrudan etkilemesi, ofislerin mekânsal olarak sınıflandırılmasını sağlamıştır. Ofisler kapalı, açık ve karma düzenli olmak üzere sınıflandırılmıştır. Kapalı düzenle tasarlanan ofis mekânlarının sabit sınırlayıcıları, iş akışında gerekli olan hız ve iletişime engel olmuştur. Ayrıca kapalı düzenle oluşan ofisler, teknolojinin ve ticari iletişimin

zamanla gelişmesiyle kullanılamaz hale gelmiş, yerini daha çok talep gören açık ofis düzenine bırakmıştır. Açık ofis düzeninde bulunan hafif malzemeler, esnek sınırlayıcılar, ofis çalışanlarına kolay ve alternatifli çalışma imkânı sunmuştur. Aynı zamanda açık ofisler, network ortamında çalışan personellerin iletişimi için ideal mekânlardır. Açık ofislerin tüm bu avantajlarının yanı sıra çok sayıda çalışan personelin ses birleşimleriyle çıkan gürültü ve yönetici-personel-müşteri üçlüsü arasında oluşan ticari mahremiyetin açığa çıkması ile yeni çözüm arayışına gidilmiştir. Hem kolay iletişimin sağlanabilmesi ve ekip çalışmasını destekleyen esnek mekânların oluşumunu devam ettirecek nitelikte olması, hem de ticari mahremiyetin ve ses kirliliğinin en aza indirgenmesi amacıyla karma ofisler geliştirilmiştir. Ofis mekânlarının istenilen alanlarına, istenilen malzemelerle sınırlayıcı ve donatılar konarak hem kapalı hem de açık ofis düzenini kapsayan karma ofis düzeni 21. Yüzyılda da kullanılan mekânsal ofis düzenlerinden biri olmuştur.

Eylemsel iş gücünün yerini bilişimsel ticari hareketliliğe bırakması, giderek küreselleşen dünya ticareti ve bilimin uzay çağına ilerlemesi güncel yaklaşımlı ofisleri ortaya çıkarmıştır. Bu kapsamda, 21. yüzyıla yön veren çağdaş nitelik taşıyan ofis tipolojileri fonksiyon ve tasarım şekilleriyle; Kiralanabilir Ofisler, Esnek Ofisler, Prestij Sağlayan Ofisler, Ekolojik Ofisler, Mobil Ofisler, Home Ofisler gibi güncel yaklaşımlarla sınıflandırılabilir.

Ofislere güncel yaklaşım ölçütleriyle, Konya Meram bölgesinde bulunan, Bee Rendering İç Mimarlık ve Tasarım Ofisi ele alınarak incelenmiştir. Ofis içerisinde bulunan mekânsal sınıflamalara dayalı birimler ve alan yoğunlukları tespit edilerek, ekip çalışmasına uygun düzenlemeler yapılmıştır. Ayrıca esnek ofis anlayışı, kurumsal imajın mekânsal algıyla yansıtılması gibi günümüz çağdaş ofislerinin gerekliliklerine örnek oluşturacak bir ofis tasarımıdır. İncelenen tasarım ofisinin çalışma alanlarının verimli ve esnek kullanımı görülmektedir. Ofis içinde, personelin birden fazla yerde konforlu olarak çalışması, ekip çalışması için iletişimi sağlayan çözümlerin bulunması, dar alanların fonksiyonel çözümleri; ofislerde güncel tasarım yaklaşımlarını

beraberinde getirmektedir.

Çalışmada ele alınan tasarım ofisinin kurumsal kimliği; ofisin çalışma anlayışını yansıtmaktadır. Mekânda kullanılan biçim, malzeme seçimleri, renk ve donatı kararları da kurumsal kimliği desteklemektedir. Ayrıca düzey yüzeylerde kullanılan geometrik formların, ofisin hangi sektöre ait olduğunu mekânsal algı yoluyla, kurumsal imaj olarak ifade ettiği gözlemlenmektedir.

Günümüz ofislerinde, kaynakların yetersizliğine karşın kullanılması gereken geri dönüşümlü ve esnek tasarımların oluşturulması, çalışanları motive edecek ve müşterilere güven sağlayacak konforlu mekânların sunulması, ayrıca kurumun kimliğini yansıtacak kurumsal imaj çalışmalarının önemli yer tuttuğu anlaşılmaktadır. İncelenen ofis yapısında, mevcut mekânsal verilerle, günümüz ihtiyaçlarını karşılayacak biçimde güncel tasarım yaklaşımları ile çözüm önerisi sunulduğu tespit edilmiştir.

BİLGİ

* Bu çalışma Selçuk Üniversitesi – Hacettepe Üniversitesi, Sosyal Bilimler Enstitüsü, İç Mimarlık ve Çevre Tasarımı Ana Bilim Dalı, İç Mimarlık ve Çevre Tasarımı Bilim Dalı Bölümünde tamamlanan “Kurumsal İmaj Bağlamında Konya-Meram’da Bulunan Tasarım Ofislerinin Analizi” başlıklı yüksek lisans tezinden türetilmiştir.

** Bee Rendering İç Mimarlık ve Tasarım Ofisi sahipleri içmimar Mehmethan Özerdem ve içmimar Hüsamettin Atar’a çalışmaya sundukları katkılardan dolayı teşekkür ederiz.

KAYNAKLAR:

- 1) Aykol, E. (1997) Büro Yapılarında Kullanıcı Gereksinimlerinin Mekân Tasarımına Etkilerinin İrdelenmesi, Yüksek Lisans Tezi, İstanbul.
- 2) Bailey, S. (1990) Offices, Butterworth Architecture.
- 3) Büyükgöze, T. (2012) Çalışanların Kurumsal İmaj Algılaması İle Motivasyonu Arasındaki İlişkinin İncelenmesi, Yüksek Lisans Tezi, İstanbul.
- 4) Dalga, P. (2007) Geçmişten Günümüze Ofislerin Gelişimi, Yüksek Lisans Tezi, İstanbul.
- 5) Ekizer, S. (2002) Konya’daki Ofis Yapılarının Morfolojik Gelişimi, Yüksek Lisans Tezi, Konya.
- 6) Gürer, A. (1997) Büro Binalarında Mekân ve Kullanıcı Performansının Değerlendirilmesi, Yüksek Lisans Tezi, İstanbul.
- 7) Harris, D. (1991) Planning and Designing the Office Environment, NY: Times Publishing.

- 8) Hasol, D. (1998) Ansiklopedik Mimarlık Sözlüğü, Yem Yayınları, İstanbul.
- 9) Kavuran, A. R. (2006) Kapalı Ofislerde İç Mekân Düzenlemesinin Kullanıcı Memnuniyetine Etkileri, Yüksek Lisans Tezi, Ankara.
- 10) Köse Doğan, R. (2008) Yönetici Bürolarında Mekân Örgütlemesi, Doktora Tezi, Konya.
- 11) Mitchell, W. (1995) City of Bits, MIT Press, Londra.
- 12) Mullin, S. (1976) Planning Office Space, The Architectural Pres Ltd., London.
- 13) Noraslı, M. (2016) Kurumsal İmaj Bağlamında Konya-Merâm'da Bulunan Tasarım Ofislerinin Analizi, Yüksek Lisans Tezi, Konya.
- 14) Onaran, D. (2012) Ofis İç Mekân Düzenlemelerinde Sürdürülebilir İç Mekân Düzenlemeleri, Sanatta Yüksek Lisans Tezi, Ankara.
- 15) Özberk, E. İ. (2014) Ofis Yapıları Tasarımında Deneysel Bir Alan Olarak Yapı Kabuğu, Mimarist, S:49,Syf No:50, İstanbul.
- 16) Riewoldt, O. (1994) New Office Design, New York, Lawrence King Publishing.
- 17) Sakallı, E. (1997) Büro yapılarında İç Mekân Organizasyonu Faktörleri, Yüksek Lisans Tezi, Edirne.
- 18) Soyak, Ş. (2009) Yeni Çalışma Yöntemlerinin Ofis Binaları İç Mekân Tasarımına Etkileri Yüksek Lisans Tezi, İstanbul.
- 19) Varlı, E. (2004) Büro Tasarımında Kullanıcı Standartları ve Teknoloji Kullanımının Değerlendirilmesi, Yüksek Lisans Tezi, Edirne.

İNTERNET KAYNAKLARI:

(URL 1)

http://www.travelingintuscany.com/images/city/firenze/uffizi_map450.jpg (Erişim Tarihi: 08.11.2019).

(URL 2)

<http://www.uffizi.com/> (Erişim Tarihi: 08.11.2019).

(URL 3)

http://66.media.tumblr.com/tumblr_lolxablukl1qzglyyo1_1280.jpg (Erişim Tarihi: 08.11.2019).

(URL 4)

<http://wright-up.blogspot.com.tr/2012/02/next-generation-of-floring-magnesite.html> (Erişim Tarihi: 08.11.2019).

(URL 5)

<http://www.degisti.com/index.php/archives/18631> (Erişim Tarihi: 08.11.2019).

(URL 6)

<http://www.eurofitdirect.co.uk/blog/wp-content/uploads/2014/08/Pallota-Team-work-completed.jpg> (17.07.2016)

(URL 7)

https://metrouk2.files.wordpress.com/2015/12/ad_191062110.jpg?w=620&h=378&crop=1 (17.07.2016)

(URL 8)

<https://www.google.com/about/careers/locations/zurich/> (02.06.2016)

(URL 9)

<https://officesnapshots.com/wp-content/uploads/2012/02/Google20041.jpg> (17.07.2016)

(URL 10)

<http://www.kyk.com.tr/images/haber/14/1.jpg> (05.12.2018)